

# S U H U A

An aerial photograph of a multi-lane highway bridge spanning a wide river. The bridge is crowded with many runners, likely participating in a marathon. The surrounding landscape is green and hilly. The image is framed by yellow and purple geometric shapes.

交通部公路總局  
蘇花公路改善工程處

人事月刊

109年7月號

- 目錄：

防疫宣導	02
法令政策宣導	05
員工協助方案(EAP) 專區	09
福利待遇專區	11
人事異動	18
借閱專區	20
本處快訊	22

# 防疫宣導

# 防疫宣導

## • 因應疫情趨緩，相關人事管理措施

因應防疫新生活運動，相關差勤規定及法令政策活動，再次宣導，請同仁多加配合。

### 國內疫情趨緩之「人事管理措施」#小提醒💡

#### • 差勤篇

- 配合疾管署管制機制
  - 居家隔離（檢疫）：  
防疫隔離假
  - 自主健康管理：
    - ① 正常出勤
    - ② 居家辦公
    - ③ 請自假
- 出國應明確填報或使機關知悉所前往國家、地區（含轉機）。

#### • 生活篇

- 響應防疫新生活運動、安心參與戶外活動
  - 保持社交距離
  - 落實個人衛生防護
  - 配合實聯（名）制
- 鼓勵【數位支付工具】  
購領振興三倍券  
#國旅卡結合三倍券  
刷卡消費可以分別請領

109.7.1 行政院人事行政總處  
Directorate-General of Personnel Administration, Executive Yuan

### 預防COVID-19(武漢肺炎)



保持手部清潔



定期量體溫



人多時戴口罩

### 防疫新生活運動 START!



保持社交距離



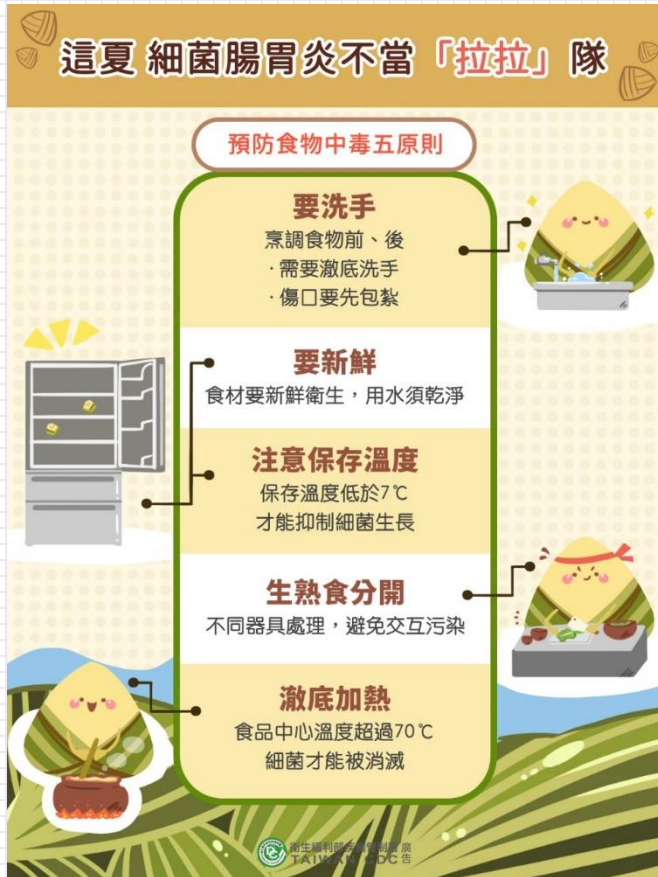
出入實聯制



定期消毒環境

# 防疫宣導

## 腸病毒篇



### • 傳染方式

人類是腸病毒唯一的傳染來源，主要經由腸胃道（糞、口、水或食物污染）或呼吸道（飛沫、咳嗽或打噴嚏）傳染，亦可經由接觸病人皮膚水泡的液體而受到感染。通常以發病後一週內傳染力最強；而患者可持續經由腸道釋出病毒，時間長達8到12週之久。

### • 潛伏期

感染腸病毒後，約2到10天（平均約3到5天）會開始出現症狀。

### • 預防方法：

- 勤洗手，養成良好衛生習慣。
- 均衡飲食、適度運動及充足睡眠。
- 生病時儘速就醫，請假在家休息。
- 注意居家環境的衛生清潔及通風。
- 流行期間，避免出入人潮擁擠、空氣不流通的公共場所。
- 儘量不要與疑似病患接觸，尤其是孕婦、新生兒及幼童。
- 幼童照顧者或接觸者更應注意個人衛生。
- 兒童玩具（尤其是帶毛玩具）經常清洗、消毒。



# 法令政策宣導

# 法令政策宣導

## • 性別平等教育宣導系列活動

### ◆活動場次 A-性別劇場

◆活動地點：台灣國家婦女館（台北市中正區杭州南路一段15號9樓）

◆費用：300元/人

（附贈好書一本，書店挑選數本主題好書，參與者可自其中免費挑選一本）  
透過影片欣賞，討論從母職與家務分工、性別與習俗、同志與家庭關係等多元角度，去看見不同生命故事與所面臨的家庭課題。

場次	時間	14:00-16:30	映後主講	探討議題
A1	6/12(五)	《為巴比祈禱》	尤美女律師	同志與人權
A2	7/8(三)	《父後七日》	林芳政教授	家人關係、台灣喪葬習俗
A3	8/7(五)	《厭世媽咪日記》	白爾雅博士	母職、家務分工與性別想像

一報名網址：<https://forms.gle/aUJHxYAW3wH6YUAK6>

一若有問題請洽女書店 02-23638244



### ◆活動場次 B-性別講座

◆活動地點：台灣國家婦女館（台北市中正區杭州南路一段15號9樓）

◆費用：免費

邀請創作者謝小浪親自分享那些關於女性生活中日常的、微小的、私密的、談諧的、幽默的生活百態，一起找尋身邊曾聽過/感受過的生命故事。

完成報名後，將於3天前E-MAIL發送活動通知。

場次	時間	14:00-16:30	探討議題
B1	8/21(五)	百女圖：當代女子一百貌	女性百種樣貌、生活百態

一報名網址：<https://forms.gle/cZN5v1b1sWrc3AhH8>

一若有問題請洽台灣國家婦女館 02-23212100#133 趙小姐



### ◆活動場次 C-台北女路

◆費用：免費

邀集國家婦女館女路導覽講師群，以性別角度切入台北市不同區域的導覽，融合性別平等與女性視角，透過親身漫步，感受這些被忽視但存在我們身邊許久的生命力。

完成報名後，將於3天前E-MAIL發送活動通知。

場次	時間	14:00-16:30	導覽區域	集合地點
C1	7/16(四)	綴在北投溫泉路的青春	北投	捷運新北投站出口
C2	7/31(五)	穿越錫口松山女力	松山	松山火車站西出口廣場 「指紋」公共藝術旁
C3	8/14(五)	艋舺歲月女史跡痕	萬華	捷運龍山寺站 1號出口
C4	8/20(四)	艋舺歲月女史跡痕	萬華	
C5	8/26(三)	艋舺歲月女史跡痕	萬華	

一報名網址：<https://forms.gle/cZN5v1b1sWrc3AhH8>

一若有問題請洽台灣國家婦女館 02-23212100#133 趙小姐



### 注意：

- 本年度性別主流化課程學習時數至少需2小時。
- 請同仁於109年9月底前完成學習時數。

# 法令政策宣導

## 工程暨採購業務常見法制諮詢Q & A

- 工程履約爭議訴訟中，一審與二審鑑定結果不同，能否要求該鑑定人出庭對質詰問？

- 案例

森X公司承包本局第X工程處台○線000K處災害搶修工程，兩造就莫拉克風災後有無完成修復蜂巢格網工項，爭執甚烈。第一審係屬工程會鑑定，二審則囑託土木技師公會鑑定，各該鑑定機關之鑑定分析結果迥異。二審法官未命工程會及土木技師公會所指定鑑定之人到場說明，即據依土木技師公會系爭鑑定報告，認定森X公司已完成修復蜂巢格網工項，所踐行之調查證據程序，是否合法？

- 解析

(一)早期實務見解：法院為判決時，應斟酌全辯論意旨及調查證據之結果，依自由心證判斷事實之真偽。但別有規定者，不在此限。依上開規定，本案二審法官依自由心證判斷事實真偽，認定土木技師公會鑑定結果正確，即無再命工程會及土木技師公會所指定鑑定之人到場說明必要，洵無違誤，且無違反論理法則及經驗法則，其調查證據程序合法，自不待言。

(二)近期實務見解：法院分別囑託數機關或團體就同一鑑定事項為鑑定時，如該數機關或團體就同一鑑定事項所為鑑定意見不同，或提出之鑑定書尚有不明瞭或不完足之處者，自應命各機關或團體指定鑑定人到場說明，經法院訊問或當事人發問，使兩造充分了解鑑定意見之形成後再為適當完全辯論，必待踐行上開程序後，依自由心證判斷事實之真偽，所踐行之調查證據程序始得謂為合法。

- 結論

綜上論結，為保障當事人之對質詰問權利，應以近期實務見解可採，故本案未命工程會及土木技師公會所指定鑑定之人到場說明，經法院訊問或當事人發問，使兩造充分了解鑑定意見之形成後再為適當完全辯論，所踐行之調查證據程序不合法。故工程履約爭議訴訟中，一審與二審之鑑定結果不同時，當事人應向法院聲請該鑑定人出庭接受對質及詰問。

以上節錄自總局法制諮詢Q&A，若欲知更詳盡內容可至總局員工入口網法制室文件參閱。

# 法令政策宣導

## 國家賠償業務常見法制諮詢Q & A

- 若賠償義務機關與被求償機關屬於相同行政主體，依法院實務見解，賠償義務機關得否對被求償機關行使求償權？

- 案例

甲機關向乙機關申請施工管線開挖路段，因回填不實而使路面有塌陷毀損之情事，今有人民丙駛經系爭路段，因路面塌陷毀損而不慎摔倒受有體傷，人民丙向乙機關請求國家賠償後，乙機關得否向甲機關求償？

- 解析

### (一) 實務見解

因我國國家賠償制度係以國家或其他公法人（均為行政主體）為損害賠償責任之主體，賠償義務機關僅係代理國家或其他公法人受理賠償之請求，並對於就損害發生有故意或重大過失之公務員或其他就損害原因有應負責任之人行使求償權（國家賠償法第2條、第3條、第9條及第14條規定參照）。是以，賠償義務機關與求償對象之機關如係屬同一行政主體，因其權利義務皆歸屬於同一行政主體（翁岳生見解），為免造成該行政主體所屬機關間『自我求償』，此種情形似不宜行使求償權。反之，如賠償義務機關與求償對象之機關係分屬不同之行政主體，則因權利義務之歸屬主體互異，並非同一行政主體所屬機關間『自我求償』，自仍得行使求償權。」

綜上，依據上開實務見解，基於避免同一行政主體所屬機關間「自我求償」情形之發生，如賠償義務機關與求償對象之機關屬同一行政主體，則不得行使求償權；若非屬同一行政主體，反之。

### (二) 本案分析

據此，乙機關依國家賠償法規定向人民丙賠償其所受損害後，得否向甲機關求償，應視甲機關與乙機關是否屬於同一行政主體而定，如非屬同一行政主體，則乙機關得向甲機關求償；反之，依實務見解，為避免「自我求償」，則乙機關不得向甲機關求償。

以上節錄自總局法制諮詢Q&A，若欲知更詳盡內容可至總局員工入口網法制室文件參閱。

# 員工協助方案 (EAP) 專區

# EAP 專區

- 交通部積極宣導員工協助方案（簡稱EAP）內涵並於109年度自製拍攝一系列宣導影片，透過「介紹EAP的服務內容」、「特殊職務EAP方案」、「提升員工工作績效的個人教練制度」及「向性騷擾及職場霸凌說『不』」等4個主題，以期同仁易於瞭解並加以運用。另建置「交通部數位知識庫」(<https://elearn.hrd.gov.tw/info/10014969>)提供數位學習，觀看及完成測驗後核給終身學習時數1小時。
- 為鼓勵同仁分享員工協助方案宣導影片觀後心得，或近年使用員工協助方案的心情點滴，自即日起至109年9月10日止辦理EAP徵文活動，以「我所認識的員工協助方案」為主軸，自訂主題名稱，歡迎踴躍投稿。

## 交通部徵文活動 【想伴你，從心出發】

以「我所認識的員工協助方案」為主軸，自訂主題名稱，分享本部員工協助方案微電影的觀後心得，或近年使用員工協助方案的心情點滴。

**作品格式** 文字為主(體例不拘)，300至1,000字為原則。

**收件時間** 即日起至109年9月10日止。

**投稿方式** Word電子檔寄至貴機關(構)員工協助方案承辦人電子信箱(請各機關、構填入email)。

**獎勵方式** 投稿作品獲刊登本部相關專輯者，將獲贈精美禮品1份，數量共計20份。

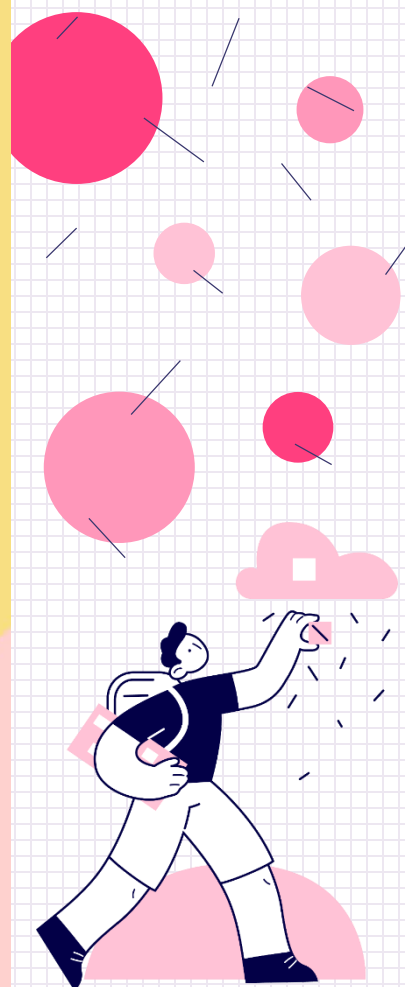
**作品授權** 經採用者視同同意授與本部就該作品進行重製發行、公開展示、公開播送等一切著作財產權利用行為之權利。

~歡迎投稿與我們分享~  
你與員工協助方案的點點滴滴，讓這些美好的經歷，也能成為他人低谷中的陪伴。

**EAP** 交通部  
員工協助方案  
Your Needs, We Care!

主辦單位  
交通部人事處

協辦單位  
部屬機關(構)人事機構



# 福利待遇專區

# 福利待遇專區

## • 安心旅遊補助方案

本次「安心旅遊補助方案」自109年7月1日至10月31日止，詳細內容、期程及優惠，可逕至觀光局官網（網址：<https://www.taiwan.net.tw/>）查詢，亦可撥打「安心旅遊諮詢專線：0800-211734」，歡迎多加利用。



## 安心旅遊說明

**期程** 109年7月1日至10月31日

**經費** 中央政府嚴重特殊傳染性肺炎防治及紓困振興特別預算39億元

**內容** 團體旅遊優惠、自由行旅客住宿優惠、自由行旅客觀光遊樂業入園優惠、自由行旅客台灣觀巴優惠及補助地方政府辦理在地特色觀光活動

### 亮點及效益

方案更體貼，平假日均適用，讓家族旅行更好約時間，同時促成台灣觀光產業「旅遊安心、玩得開心、恢復信心」，預估帶動約638萬人次出遊，直接及間接觀光效益約235億元

中華民國交通部 **Taiwan** 交通部觀光局  
Ministry of Transportation and Communications, R.O.C. THE HEART OF ASIA Tourism Bureau, MOTC 廣告

中華民國交通部 **Taiwan** 交通部觀光局  
Ministry of Transportation and Communications, R.O.C. THE HEART OF ASIA Tourism Bureau, MOTC 廣告

# 福利待遇專區

## • 安心旅遊補助方案 - 自由行旅客優惠：

- 基本方案：對象為本國國民(每一身分證字號限使用一次)，入住參加優惠活動的旅館或民宿，住宿1個晚上1個房間可折抵 1,000 元，平假日均適用。
- 離島加碼項目：每人可於金門縣、連江縣、澎湖縣、屏東縣琉球鄉、臺東縣綠島鄉、臺東縣蘭嶼鄉再多使用1次折抵，1個房間1個晚上依實際住宿房價最多折抵 1,000元，平假日均適用。

### 自由行旅客住宿優惠



每房獎助**1,000元**  
平假日均適用

加碼

- 離島每房獎助**1,000元**
- 每人**多優惠1次**



中華民國交通部 **Taiwan** 交通部觀光局  
Ministry of Transportation and Communications, R.O.C. THE HEART OF ASIA Tourism Bureau, MOTC (廣告)

### 自由行旅客 觀光遊樂業入園優惠

高中以下國民暑假**免費入園**

- ▶ 不限次數
- ▶ 109年7月1日至8月31日平假日均適用
- ▶ 90年7月1日(含)以後出生國民適用



中華民國交通部 **Taiwan** 交通部觀光局  
Ministry of Transportation and Communications, R.O.C. THE HEART OF ASIA Tourism Bureau, MOTC (廣告)

# 福利待遇專區

## 振興三倍券

好領・好用・好刺激・最溫暖

經濟部

### 振興三倍券 一千變三千

民眾擇一適用，不得重複領取

#### 電子票證

拿卡嗶消費

- 刷卡購物
- 靠卡回饋



#### 行動支付

拿手機也能買

- 開啟APP
- 掃碼消費



#### 信用卡

信用卡立即刷

- 刷卡購物
- 滿額回饋



#### 紙本券

領取紙本券

- 立即領取
- 馬上消費



3

經濟部

### 振興三倍券不得使用範圍



繳納公用事業水費、電費。



繳納金融機構之授信本息、費用或信用卡帳款。



購買或投資股票、公司債、認購(售)權證、受益憑證、保單及其他金融商品。



購買菸品、商品(服務)禮券、現金禮券或儲值交易之行為。



繳納罰金、易科罰金、罰鍰、稅捐、行政規費、汽車燃料使用費、勞保費、健保費、國民年金等。

更多三倍券領取、消費累計方式及滿額回饋之發放等資訊，可至「振興三倍券官方網站 (<https://3000.gov.tw/>)」或經濟部中小企業處 (<https://www.moeasmea.gov.tw/>) 網站「振興三倍券專區」查詢。

# 福利待遇專區



## 國民旅遊卡結合振興三倍券 優惠資訊

因考量國旅卡休假補助費及三倍券之政策意旨及給付條件均不相同，且三倍券之發給對象並未排除公務人員，**二者非不得同時適用**；故如選用國旅卡作為三倍券之數位支付工具，其刷卡消費金額得分別依休假改進措施規定覈實請領休假補助費，並依數位三倍券之累計消費方式申請滿額回饋。累計消費達新臺幣（以下同）3,000元，可獲得政府2,000元回饋。

舉例說明：

選用國旅卡作為三倍券之數位支付工具，於國旅卡特約商店旅宿業刷卡消費住宿費3,000元，得覈實請領休假補助費3,000元（列入觀光旅遊額度），並獲得三倍券滿額回饋2,000元。

經濟部

“若有問題請撥打”



紓困度難關 振興拚經濟

專線服務時間：08:30~18:30，全年無休  
(智能客服24小時服務)

24

# 福利待遇專區

## • 不可不知的「振興5+1」

# 不只三倍券

# 總價值超過6000元的優惠，你一定要知道！

除了振興三倍券之外，農委會的農遊券、文化部的藝FUN券、教育部體育署的動滋券與客委會的浪漫客庄旅遊券接連登場，有關各項優惠券的登記、使用時間及使用方式統整如下：

	農委會 農遊券	文化部 藝FUN券	體育署 動滋券	客委會 客庄券	安心旅遊 國旅補助
金額	250元	600元	500元	800元	每房1000元
申請方式	抽籤制	抽籤制	抽籤制	抽籤制	登記制
申請時間	7/9-7/18	7/18-20	7/20-7/26	7/22-26	7/1起
使用時間	收到簡訊通知 起60日內使用	7/22-12/31	8/1-12/31	8/1-12/31	7/1-10/31
可用店家	<ul style="list-style-type: none"> <li>農林漁牧業</li> <li>農業體驗與伴手禮</li> </ul>	<ul style="list-style-type: none"> <li>藝文店家 (包含電影、藝文展演、博物館及書店等)</li> <li>不找零</li> </ul>	<ul style="list-style-type: none"> <li>體育活動</li> <li>體育賽事</li> <li>運動用品</li> </ul>	<ul style="list-style-type: none"> <li>全台70個客家文化重點發展區</li> <li>必須跨區使用</li> </ul>	<ul style="list-style-type: none"> <li>參與安心旅遊補助業者</li> </ul>

# 福利待遇專區

## • 花蓮縣瑞穗鄉

### 「109年度花蓮縣原鄉有機農業輔導計畫-原味23.5度有機農特產業推廣計畫-瑞穗鄉部落小旅行」

- 本活動串連瑞穗鄉各部落、協會組織、工作室及農友之主題式原住民文化結合農事體驗，共4場次。
- 報名方式：
  - 網址：<https://bao-ming.com/summer0830>
  - 掃描活動海報QR code

109年度

部落小旅行

花蓮縣瑞穗鄉

GOGO 鄉村「豐」一晚

8.8(六) — 8.9(日)  
淨心農園-戀戀瑞穗、娜魯灣部落-阿美族豐年祭  
果子俠-竹 ONE YEAR(玩意)、祥富農場行-拔仔農莊體驗

8.15(六) — 8.16(日)  
富民協會-巴拉棧(ilisin)文化體驗之旅、拉加善部落-阿美族豐年祭  
宇選地有機農場-有機奇幻旅程、屋拉力部落-邂逅文先生·旦小姐

8.22(六) — 8.23(日)  
奇蹟野戰營-伐木傳奇部落體驗、迦納納部落-阿美族豐年祭  
彌勒有機果園-自己的下午茶自己做、熊舞春生態農場-幸福就在熊舞春

來部落X找茶香

8.29(六) — 8.30(日)  
馬立雲部落-遇見美人井  
好茶咖啡工作室-阿吉金釀茶球體驗  
奇美部落文化發展協會-TaTadok 達達鹿之旅

報名網站



活動詳情：

- 瑞穗鄉公所網站：<http://www.juisui.gov.tw/> 或 電洽：03-8872222 轉分機188.182
- FB搜尋：遇見kohkoh-花蓮縣瑞穗旅行

廣告

指導單位

行政院農業委員會農糧署

原住民民族委員會

花蓮縣政府

主辦單位

瑞穗鄉公所

協辦單位

瑞穗鄉民代表會

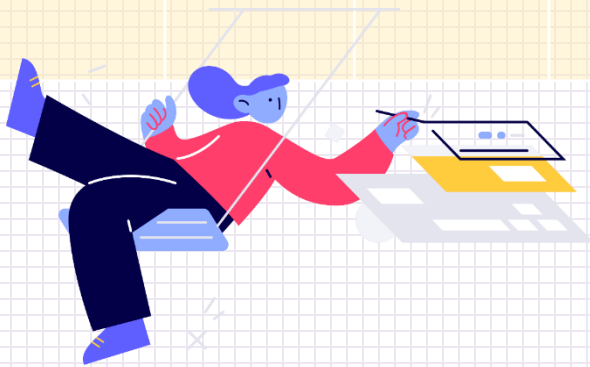
# 人事異動

# 人事異動

6月16日至7月15日

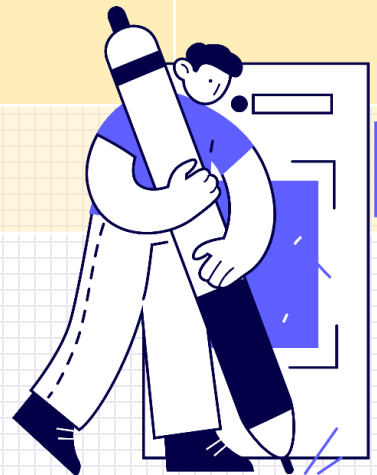
## 異動人員

單位	職稱	兼職職稱	姓名	異動原因	異動日
和平工務段	工程員		陳哲華	回職復薪	109.06.24
和平工務段	幫工程司		吳宗彥	單位異動	109.07.01



## 新任 / 離職人員

單位	職稱	兼職職稱	姓名	異動原因	到(離)職日
人事室	主任		游日興	新進 ( 原任：羅東高中人事室主任 )	109.07.07



# 借閱專區

# 借閱專區

- 依據總局108年4月30日路人給字第1080047285號函辦理。
  - 每月各機關將輪換DVD影片，本區將即時更新。

## 借閱時間

每日上午9：30—下午16：00 請至人事室登記借閱

## 注意事項

平常上班日每人限借影片1部，假日前一日每人限借影片2部，借出與歸還之手續均採自助式。影片借出後應於3個上班日內歸還人事室。



## DVD清單

編號	片名	編號	片名
021	擁抱大海	031	127小時
022	魔鬼經濟學	032	劍雨
023	被上帝遺忘的孩子	033	超級大壞蛋
024	堵神之戰	034	神偷奶爸
025	敢死隊	035	神火之賊
026	重整旗鼓	036	特務間諜
027	給茱麗葉的信	037	風聲
028	亞瑟和他的迷你王國3	038	名偵探柯南：天空的劫難船
029	黑天鵝	039	刺客公敵
030	告白	040	色遇

# 本處快訊

# 歡迎加入 人事服務團隊



人事室主任

## 游日興



### 主任小檔案

- 學歷：國立東華大學公共行政研究所碩士
- 考試：84年特種考試臺灣省基層公務人員考試乙等考試一般民政類科
- 經歷
  - 國立羅東高級中學人事室主任
  - 國立蘇澳高級海事水產職業學校人事室主任
  - 宜蘭縣羅東鎮公所人事室主任
  - 宜蘭縣政府人事處科長
  - 宜蘭縣政府文化局人事室主任
  - 宜蘭縣南澳鄉公所人事管理員
  - 宜蘭縣壯圍鄉公所民政課長
  - 宜蘭縣壯圍鄉公所財政課長
  - 宜蘭縣壯圍鄉公所民政課長
- 人事團隊的服務需要您的協助，我們期待共同努力完成
  - 落實人才培育機制
  - 建構人本的人事專業服務
  - 持續提升顧客滿意度

交通部公路總局蘇花公路改善工程處 人事室製作 1090715版

# 本月壽星

HAPPY  
BIRTHDAY

工程科 李進一

設計科 陳君諭

主計室 嚴宗偉

勞安科 梁家湘

和平段 劉永裕

勞安科 林銘芳

秘書室 楊宛庭

勞安科 吳嘉妮

設計科 林宏穎