

1. 可騎乘於『人車共用道』或『自行車專用道』

注意行人通行動線，禮讓行人優先通行。行駛速度考量人行道上之行人量及交通狀況酌予增減，隨時作好煞車及停車之準備，並安全通行。從行人後方接近或旁邊超越通過時，得事先輕按鈴聲提醒或警示行人注意，並不得干擾或妨礙行人通行。另於河濱自行車道等休閒使用之車道行駛時，應特別注意孩童安全。



人車分道標誌



人車共用道標誌



2. 可騎乘於慢車道

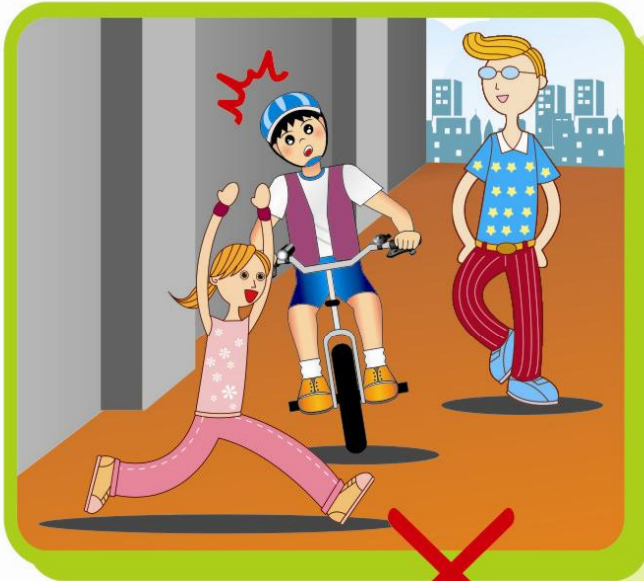
慢車騎乘時，應按騎乘方向行駛於慢車道，未設慢車道路段，應靠右側路邊騎乘。

二、禁止騎乘的場所

1. 不可騎乘於快車道

騎乘腳踏自行車應在腳踏自行車專用道騎乘，不可以進入快車道，腳踏自行車的行車速度遠比汽車慢，在快車道上汽車一輛接一輛快速地奔馳而過，腳踏自行車會被困在其中很危險。如無腳踏自行車專用道，應靠右側路邊騎乘。





2. 不可騎乘於人行道或騎樓

腳踏自行車不得在未標示人車共道的人行道上騎乘，以免衝撞到行人，騎樓更不可以騎乘。

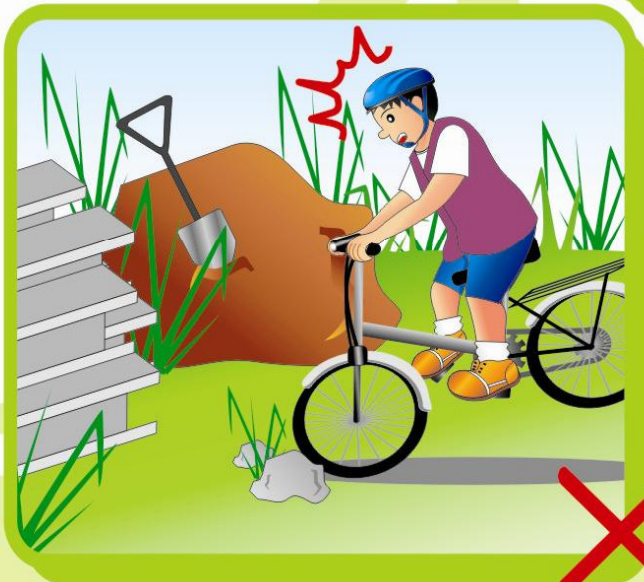
3. 不可騎乘於市場附近

在人來人往的市場中穿梭，騎乘腳踏自行車容易衝撞行人及商家。



4. 不可騎乘於工地附近

騎車若太靠近工地附近時，容易會被放置的器材或其他東西碰撞，地面又凹凸不平，使得車仰人翻。



三、騎乘腳踏自行車的禁止行為

腳踏自行車為什麼會能夠平穩行駛，主要是人與車的重心一致，不當的雙載會使重心位移，影響車的穩定及轉向操作。

1. 禁止附載

腳踏自行車附載容易受重心移位影響，造成轉向操作不穩。附載分為「前載」與「後載」。

前載時重心會前移，前輪負載加大，影響轉向操作；後載時重心會後移，前輪著地壓力不足會影響操控性能，而且側坐會造成整個重心偏離腳踏自行車中心位置。

禁止前載



禁止後載



2. 禁止單手或放手騎乘

腳踏自行車要能維持平穩行駛，完全是依靠騎乘者的操控，除了進行轉向或減速需要打手勢外，不可用單手及放開雙手騎乘或行駛中同時聽講電話。

放手騎乘



單手騎乘



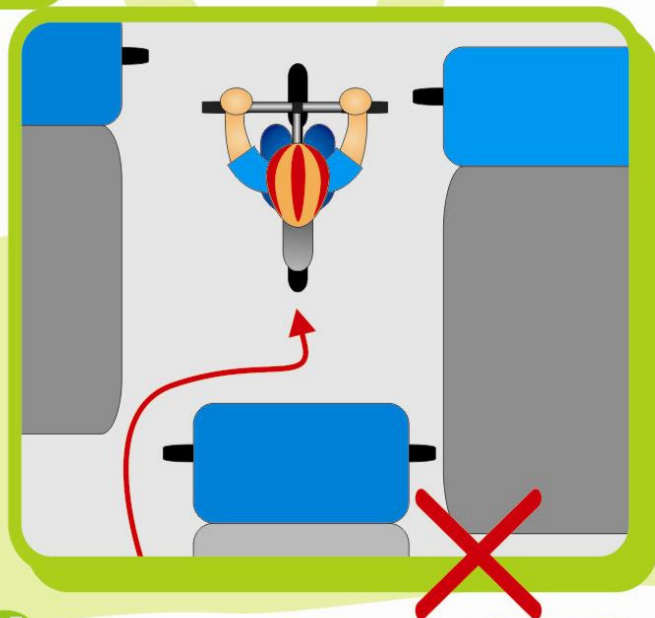
3. 禁止併排騎乘

在道路上併排騎乘，容易被經過的汽車擦撞而跌倒。



4. 禁止道路上競駛

腳踏自行車競駛、追逐時，若競駛領先的人習慣回頭看落後的人，而不能注意到前面的狀況，會很容易發生事故。



5. 禁止道路蛇行/超車

在快車道上蛇行 / 超車，如果後方來車未注意而開過來時，容易被撞傾倒。

6. 禁止依附於汽車騎乘

依附於汽機車，容易造成與汽機車互相碰撞而摔倒，且當車速越快時更加危險，有汽車在十字路口轉彎時，腳踏車會因離心力過大而容易衝往對向車道。



7. 禁止雨天撐傘騎車

下雨天撐傘騎乘時，不但會影響操作的穩定性及視線，當遇到陣風受到驚慌，很容易傾倒。所以颶風大雨時，最好不要騎乘，若非不得已，以牽著行走比較安全。

8. 禁止騎乘時牽寵物

騎車牽寵物很危險，當寵物突然奔跑或追逐其他動物時，會牽動或拉倒，而發生交通事故。



9. 禁止未裝備照明設施

夜間騎乘或視線較差的路段，記得要裝置照明燈，衣服、安全帽或車輪的檔泥板上附加反光材料。若配有反光裝置，必須擦拭乾淨，使其發揮功能。



10. 禁止巷內衝出易撞他人

從巷內騎乘腳踏自行車衝出巷口，若是車速過快加上死角的關係，很容易撞到他人。



四、公共場所的停放位置

腳踏自行車雖然騎乘簡單，放置容易的交通工具，但絕對不可以任意停放影響他人交通，那應該怎麼放置好呢？

在公共場所，腳踏自行車應依規定停放在設有固定停車架或停放區之地點，或是利用機車停車格順序停放。



五、不要隨意停放

在沒有設停車架或未規劃停放腳踏自行車位的場所，應整齊停放，不可以影響他人交通。

一般場所，以不妨礙行人及行進路線為原則



不阻礙通道出入

不妨礙行人通行

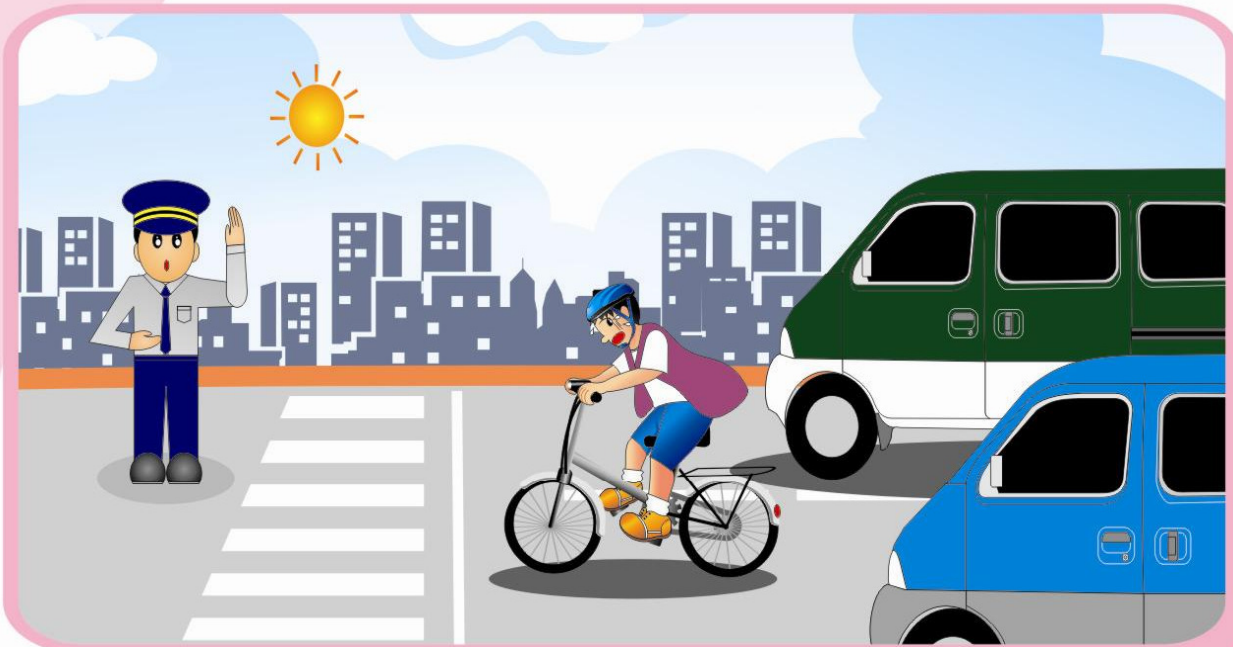


不可橫放，影響通行

伍、 道路交通法令宣導篇

一、 道路管理處罰條例

腳踏自行車駕駛人如未遵守道路交通安全規則時，依道路管理處罰條例執行罰鍰。



騎乘腳踏自行車違反道路管理處罰條例規定項目

1	慢車未依規定保持煞車、鈴號、燈光、反光裝置之良好與完整者	第七十二條
2	不在劃設之慢車道通行、或無正當理由在未劃設慢車道之道路不靠右側路邊行駛	第七十三條
3	不依規定轉彎、超車、停車或通過交岔路口，及其他危險方式駕車	第七十三條
4	有燈光設備而在夜間行車未開啓燈光	第七十三條
5	在人行道或快車道行駛	第七十四條
6	不依規定停放車輛時	第七十四條
7	腳踏自行車附載坐人，及裝載貨物超過規定重量或超出車身一定限制	第七十六條
8	裝載貨物不捆紮結實	第七十六條

腳踏自行車相關的交通處罰條例

第六十九條

慢車種類及名稱如下：

◎自行車：

- 一、腳踏自行車。
- 二、電動輔助自行車：指經型式審驗合格，以人力為主、電力為輔，最大行駛速率在每小時二十五公里以下，且車重在四十公斤以下之二輪車輛。
- 三、電動自行車：指經型式審驗合格，以電力為主，最大行駛速率在每小時二十五公里以下，且車重（不含電池）在四十公斤以下之二輪車輛。

第七十二條

慢車未經核准，擅自變更裝置，或不依規定保持煞車、鈴號、燈光及反光裝置等安全設備之良好與完整者，處慢車所有人新臺幣一百八十元罰鍰，並責令限期安裝或改正。

第七十三條

慢車駕駛人，有下列情形之一者，處新臺幣三百元以上六百元以下罰鍰：

- 一、不在劃設之慢車道通行，或無正當理由在未劃設慢車道之道路不靠右側路邊行駛。
- 二、不在規定之地區路線或時間內行駛。
- 三、不依規定轉彎、超車、停車或通過岔路口。
- 四、在道路上爭先、爭道或其他危險方式駕車。
- 五、有燈光設備而在夜間行車未開啓燈光。

第七十四條

慢車駕駛人，有下列情形之一者，處新臺幣三百元以上六百元以下罰鍰：

- 一、不服從執行交通勤務警察之指揮或不依標誌、標線、號誌之指示。
- 二、在同一慢車道上，不按遵行之方向行駛。
- 三、不依規定，擅自穿越快車道。
- 四、不依規定停放車輛。
- 五、在人行道或快車道行駛。
- 六、聞消防車、警備車、救護車或工程救險車警號不立即避讓。

第七十五條

慢車駕駛人，駕車在鐵路平交道有第五十四條各款情形之一者，處新臺幣一千二百元以上二千四百元以下罰鍰。

第七十六條

慢車駕駛人，載運客、貨有下列情形之一者，處新臺幣三百元以上六百元以下罰鍰：

- 一、乘坐人數超過規定數額。
- 二、裝載貨物超過規定重量或超出車身一定限制。
- 三、裝載容易滲漏、飛散、有惡臭氣味及危險性貨物不嚴密封固或不為適當之裝置。
- 四、裝載禽、畜重疊或倒置。
- 五、裝載貨物不捆紮結實。
- 六、上、下乘客或裝卸貨物不緊靠路邊妨礙交通。
- 七、牽引其他車輛或攀附汽車隨行。

第九十條之一

慢車駕駛人、行人不依規定接受道路交通安全講習者，處新臺幣六百元以上一千二百元以下罰鍰。

第九十條之二

慢車所有人、駕駛人、行人、道路障礙者，依本條例所處罰鍰裁決或裁定確定，經通知限期繳納，屆期不繳納者，依法移送執行。

第九十條之三

在圓環、人行道、岔路口十公尺內，公路主管機關、市區道路主管機關或警察機關得在不妨害行人通行或行車安全無虞之原則，設置必要之標誌或標線另行規定機器腳踏車、慢車之停車處所。

公路主管機關、市區道路主管機關或警察機關得在不妨害行人通行或行車安全無虞之原則，於人行道設置必要之標誌或標線供慢車行駛。

二、道路交通安全規則

你知道道路交通安全規則中，對腳踏自行車駕駛人、行人所要求遵守的規定有哪些？

1. 腳踏自行車應遵守事項

◎安全設備應良好與完整



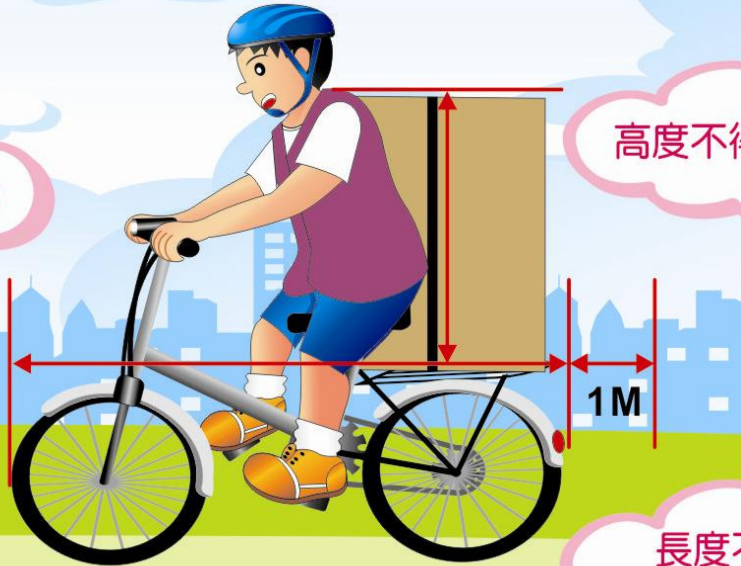
- ① 煞車
- ② 燈光
- ③ 鈴號
- ④ 反光裝置

註：加裝輔助引擎視為拼裝車輛，會處罰鍰及沒收車輛，不可改裝。

2. 裝載規定

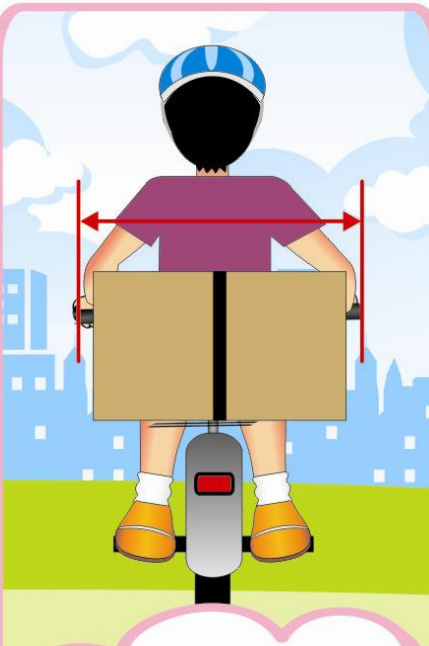
裝載貨物高度不得超過肩部、不得超過前輪長度、長度不可伸出車後一公尺，載重不得超過20公斤、載物寬度不得超過車把手。

前面不得伸出前輪



高度不得超過肩部

長度不得伸出
車後一公尺



載物寬度不得超過車把手
重量不得超過20公斤



不得附載坐人

3. 行駛規定

遵守道路交通標誌
標線、號誌之指示



在慢車道上靠右依順序行駛。

未劃設慢車道的道路
應靠右側路邊行駛

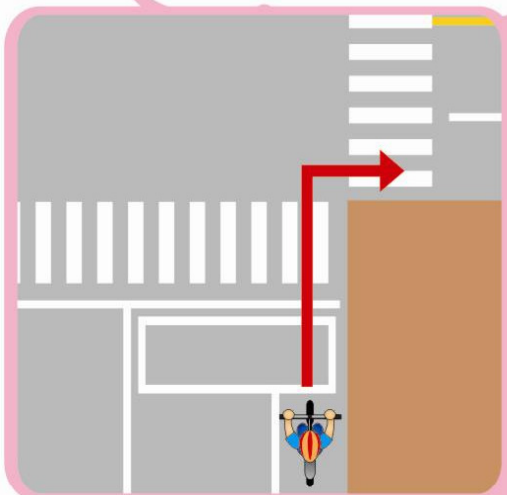


4. 交岔路口

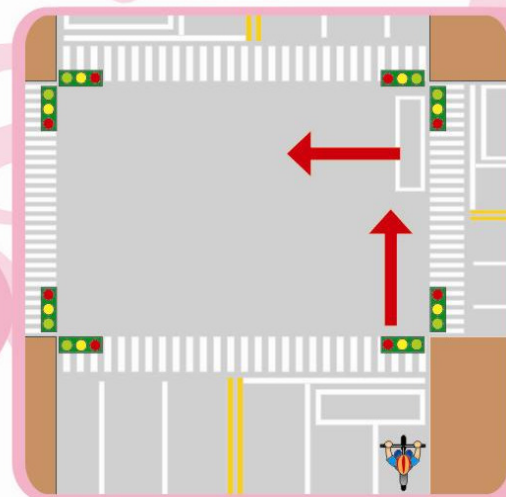
遵守標誌、標線、號誌之規定行駛
或依交通警察的指示行駛
如遇有標誌、標線、號誌及
交通警察指揮並用時
以交通警察的指揮為準



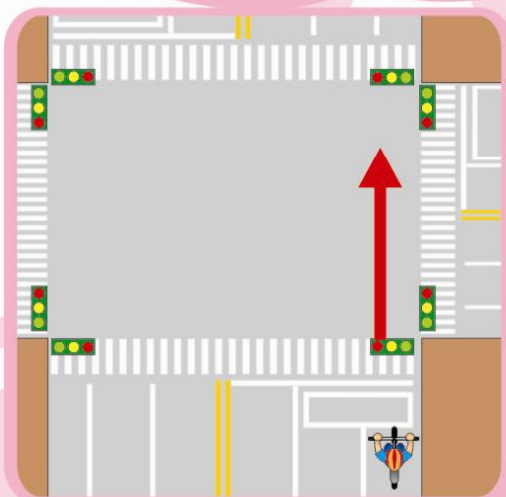
右轉彎時，應先沿慢車道
外側慢行，靠邊右轉，
同時注意後方來車。



無標誌、標線、號誌時
行駛於同向二車道以上
之右車道或慢車道
左轉彎時應以二段式方式轉彎



行經無號誌或號誌故障及無
交通警察指揮的交岔路口，
應減速慢行，看清左右確無
來車時，迅速安全通過。



三、不遵守交通規則的後果

你知道嗎？不遵守交通規則會讓我們的交通變得混亂，安全沒有保障，還會受到一些傷害呢！發生交通事故傷害他人身體或財物，經法院裁判後，必須負賠償責任。

過失致人傷亡需負責任

騎乘腳踏自行車時需要注意路況。一時的疏忽或不遵守交通規則，很容易發生交通事故。因事故加害他人身體或損害財物時，都應負起賠償責任。



死亡件數統計

根據統計，99年臺北市自行車相關交通事故件數共發生 1,054件，事故件數及死傷人數較去年(98年)增加12%及 14%。事故死亡年齡層以65歲以上之長者最多；受傷件數以50歲以上之長者最多，占 56.9%。受傷人數之年齡層分布，6歲以下、23~25歲、60~64歲之受傷人數增加幅度均高於 33%；而自行車事故發生於08~10時、16~20時，占自行車事故之40%。

(資料來源：臺北市政府警察局交通警察大隊)

安全小秘訣：小朋友應先在路外安全環境練習騎乘自行車的
技巧，實際上路時最好有家長陪同。

四、腳踏自行車交通事故的通報

在交通事故處理流程中，肇事現場之處理可以說是最重要的一環，你知道如何處理嗎？

1. 發生交通事故時，如何處理？

◎自己發生交通事故

立即請在旁邊的行人幫你撥打「110」通報警察單位處理，並同時通知家人。



◎他人發生交通事故

看到他人發生交通事故時，應該主動幫助他人，撥打「110」通報警察單位處理。

2. 如何報告警察單位處理？

◎如果交通事故發生於市區或一般道路時

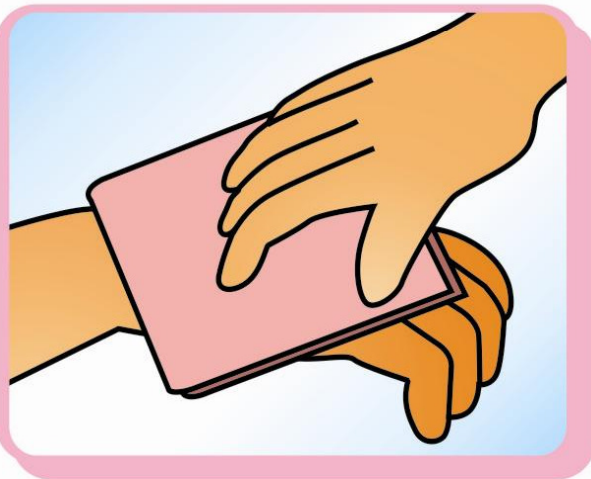
直撥「110」警察局勤務指揮中心電話報告事故狀況，若現場有傷患，則警察局將代叫救護車至現場處理。





◎通報警察單位處理

要詳細說出發生事故地點（例如在承德五段00號前或明顯的招牌看板），方便救護人員快速抵達現場。



在救護車或醫師未到前，可以用紗布或乾淨的手帕施予止血保護傷者。

五、認識自行車的交通標誌、標線



路口自行車穿越道線



自行車專用號誌與
彩色自行車穿越道鋪面



建議自行車騎乘空間

陸、綠色交通休閒篇

一、臺北市河濱自行車道

現今在臺北市騎自行車，不僅是一項交通工具的選擇，也是一項運動休閒，更可以說是一種時尚。特別是和三五好友騎著心愛的鐵馬奔馳在美麗動人的河濱公園自行車道時，一邊欣賞著沿岸的城市風貌，一邊享受著親水綠帶的自然暢快，身為臺北市民，快活莫過如此。

「臺北市河濱自行車道」依據各河川沿線不同景觀及特色，規劃主要路線有「基隆河左、右岸親水自行車道」、「關渡、金色水岸、八里左岸自行車道」、「景美溪左右岸親子生活自行車道」、「社子島與二重疏洪道自行車道」、「雙溪生活水岸自行車道」、「新店溪、大漢溪與淡水河自行車道」等 6 條自行車道，騎著自行車沿途閒情漫遊，是市民放鬆心情休閒的好去處。

沿著基隆河兜風騎行，寬廣的綠地與開闊的空間，徜徉其中令人心曠神怡，沿途還有彩虹橋、麥帥橋、大直橋等美麗橋景相伴，景色廣闊綺麗；繼續騎下去穿過有各式球場的百齡右岸河濱公園，則可由河雙21號公園轉入大樹掩蔭、流水潺潺的雙溪水岸自行車道，享受騎乘在綠色隧道間的悠閒愜意，或持續往北一路快意追風至關渡、金色水岸及八里左岸，在徐徐海風的吹拂與金色夕陽的照耀下，沉浸在自然美景中。

若是選擇由基隆河自行車道跨過洲美大橋，可繞行社子島一周，體驗社子島特有的農村風情，或者沿淡水河上溯，行經令人悠然思古的唐山帆船坐落的大稻埕碼頭後，再連接到新店溪河濱自行車道，沿岸河濱公園綠野如茵，騎來格外清爽宜人，每年10月至隔年3月，還可在華江雁鴨自然公園觀賞遠道而來的雁鴨及候鳥，令人驚豔。而景美溪河濱自行車道，則在指南山邊順著景美溪靜靜延伸著，沿途多屬文教區，幽然清靜，黃昏時散步於此，分外悠閒舒暢。

順著河濱自行車道南北東西行經不同河岸，就能賞盡自然采風、人文古蹟、候鳥及濕地生態等各式風貌，帶來豐富的生活體驗。

【資料來源】臺北市政府工務局水利工程處

1. 基隆河左右岸親水自行車道

從左岸的林安泰疏散門進入河濱自行車道，遊客可以看見記錄著基隆河緣起、整治故事的解說牌，讓民眾在運動休閒之餘，還能了解基隆河長長的歷史故事。

大佳河濱公園是屬河床填土後的新生地，放眼望去盡是綠野草皮，靠西之地建設成都會型綠化公園，其中以中山橋到大直橋間段的親水公園最具特色，地標「希望之泉」的噴泉設計，高達25層樓高的扇形噴泉水幕，精采的水舞、夜晚亮麗的五彩霓虹燈光，整個河濱之地瞬間成為繽紛亮麗，背景在圓山飯店古典輝煌的紅色建築陪襯下，景致格外好看、令人難忘，可以說是市區閤家老少、戀愛男女朋友約會的最佳去處。

遊客若是從右岸的美堤疏散門進入，也同樣可以看見堤防壁上，用圖案細說基隆河的歷史故事，同樣精彩耀眼，夜遊基隆河，更可看到眩麗的摩天輪及內湖科技園區夜景。



騎乘時間：左岸22.2公里，右岸20.6公里。左岸約90分鐘，右岸約80分鐘，大直橋、麥帥一橋、彩虹橋、成功橋可銜接兩岸。

交通：捷運－左岸：淡水線圓山站，往民族東路、新生北路方向步行，穿越中山高速公路底下涵洞再右轉即抵達。

捷運－右岸：淡水線圓山站，轉乘21直達車至明水路三或大直抽水站下車。

公車－左岸：72、222、棕16、527於大佳國小站下車，自林安泰疏散門進入。262、307、505、604、藍10於莊敬里或撫遠抽水站下車，自塔悠疏散門進入。

公車－右岸：28、256至明水路三或大直抽水站下車。28、284、藍20於成功橋站下車或潭美國小站、棕20於美堤碼頭站下車。

紅3、藍26於基隆國宅二期站下車，自右岸美堤疏散門進入。28、203、205、276、605、629、668於玉成國小站下車，從南湖橋南湖疏散門進入。

汽車－左岸：沿民族東路轉新生北路，經過林安泰古厝後往大直方向，穿越中山高速公路底下涵洞再右轉即抵。

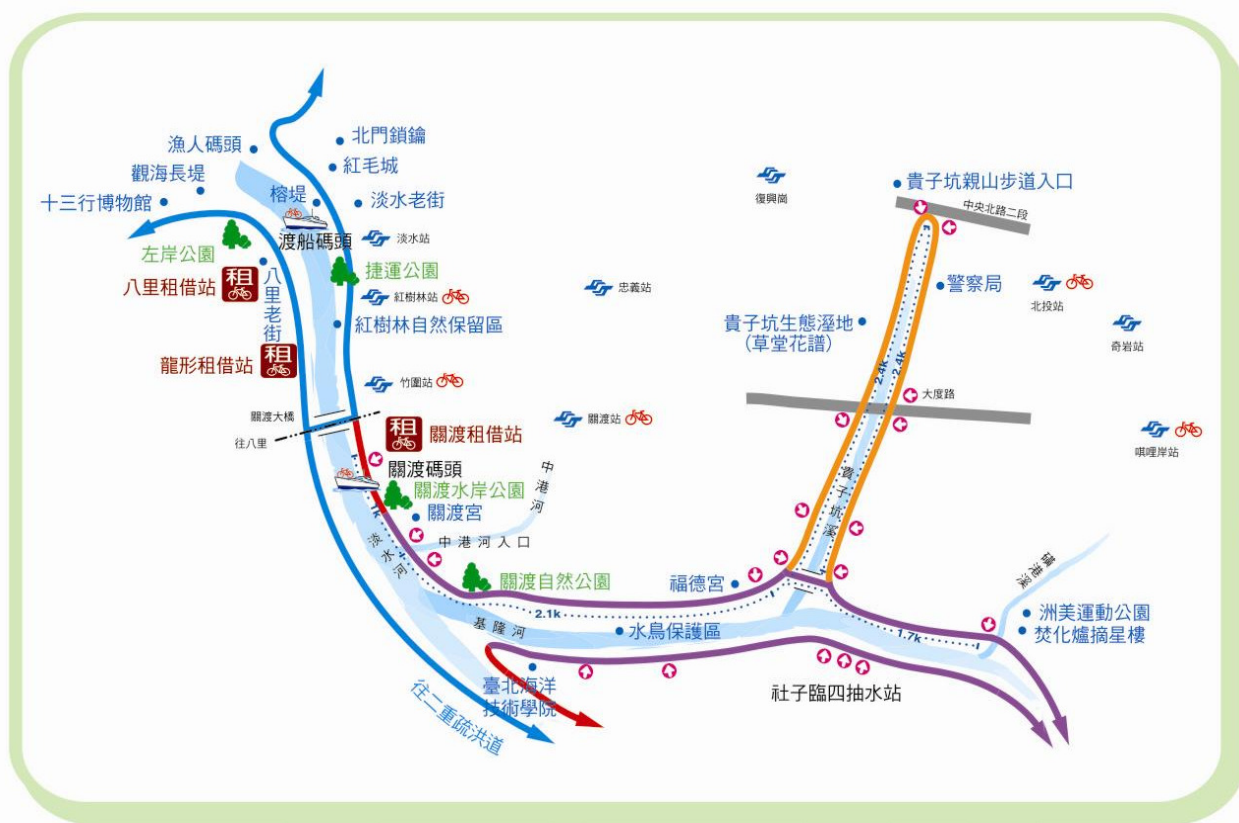
汽車－右岸：循大直明水路堤內道路東行，抵敬業三路前右邊即是美堤疏散門入。

2. 關渡、金色水岸、八里左岸自行車道

整治過的貴子坑溪，沿溪流道路規劃設計的自行車道，成為附近民衆運動休閒的經常去處，尤其利用捷運唎哩岸站、北投站，假日可帶自行車上捷運的措施，搭配周邊景點的串遊，近年成為北市北區相當熱門的休閒好去處之一。

關渡段自行車道最吸引人的地方莫過於關渡自然公園了，關渡自然公園為臺北地區難得一見的濕地公園，園內植物以水筆仔為主，當然還可看到許多生長於濕地的小招潮蟹、彈塗魚等。到了候鳥期，民衆可以到關渡自然公園的賞鳥廣場和解說中心，深入的了解前來這片林地過冬的雁鴨群。

往北可銜接北縣金色水岸自行車道至淡海新市鎮，或經關渡大橋銜接八里左岸自行車道，別忘了您也可以選擇搭上渡船頭的渡輪往來淡水和八里之間，沿途除了可以體驗藍色公路優美景致，也可以在淡水或八里享受欣賞夕陽、風味海鮮美食的樂趣。



長度：共11.9公里，其中貴子坑溪自行車道約5公里

交通：捷運－捷運唎哩岸站或北投站，沿中央南路、大業路往大度路方向騎乘，約15分鐘便可抵自行車道頂八仙社區入口，或由捷運關渡站轉乘小23，於關渡宮站下車，反向騎乘。

公車－218、266、302 於大業路站下車，循大度路方向進入即抵自行車道入口，也可從知行路關渡宮方向反向騎乘。

汽車－由臺北市區前往，可沿承德路北行，至七段與大業路交岔路口即抵自行車道入口，若從知行路關渡宮方向進入，停車問題比較容易解決。

3. 景美溪左右岸親子生活自行車道

有青山綠水相伴的景美溪左、右岸自行車道，沿線有動物園、政大球場及青草綠茵，溪流常有魚群穿梭，是適合攜家帶眷全家出遊的路線。

沿線的景觀相當豐富，翠綠草地、清澈溪流讓人感覺非常舒適。此外於道南河濱公園內還設有各式各樣的運動場所，如籃球場、溜冰場、羽球場等，每到傍晚便可看到許多人或走或騎自行車到這兒來進行各種運動，是一個充滿活力的自行車道。



長度：左岸3.8公里，右岸8.1公里

騎乘時間：左岸約25分鐘，右岸約40分鐘，可由道南橋、一壽橋連接兩岸

交通：捷運－捷運動物園站下車即抵。

公車－236、237、282、295、611、679、棕3、棕11、棕15、綠1，於捷運動物園站下車即抵。

汽車－由臺北往木柵方向行駛，接木柵路後右轉萬福橋再右轉新光路，直行即可抵。

4. 社子島環島與二重疏洪道自行車道

社子島位於基隆河與淡水河之交匯處，地質為沙洲形態，島上處處可見稻田畦畦菜園綠茵，展現老農村民風淳樸的美麗景象。

島上利用堤頂建設自行車道，吸引許多自行車愛好者前往，社子島沙洲尾端可以看見基隆河與淡水河交匯波濤澎湃的景象，每當夕陽西下，金黃色落日餘暉揮灑在河面上閃閃動人。遠眺大屯山及觀音山綿延天邊的景緻，教人美不勝收。

往南還可銜接百齡橋左岸自行車道，這裡有許多大型的各式球場，而且經常可以看見國內外著名的球隊至此練球，騎乘之餘欣賞開闊的運動廣場人群，既充實又熱鬧。

二重疏洪道環狀自行車道全長24公里，穿過越堤道路進入公園區域，不同主題的河濱綠地，可以花上好多時間去探險、去體驗。



長度：社子島9公里 二重疏洪道24公里

騎乘時間：社子島約40分鐘 二重疏洪道約100分鐘

交通：捷運－捷運劍潭站，轉乘紅7、紅10於僑美站下車，步行約10分鐘可抵社子島自行車道。

公車－2、215、246、536、紅10於僑美站下車即抵社子島自行車道。

汽車－由臺北市區前往，可沿延平北路北行，至七段處越過社子島入口頸子口（社子國小）即抵社子島自行車道入口處。

汽車－由臺北市區前往，可走三重環河道路，穿過越堤道路即抵二重疏洪道環狀自行車道。

5. 雙溪生活水岸自行車道

從陽明山國家公園發源的雙溪，流經東吳大學之後，轉往公路北側，河濱綠地公園也由此綿延展開，河濱自行車道順勢闢建於左右兩岸，成為臺北市河川單車路網中，最貼近住宅區且維護得極為完善的短小精緻路徑。

景色優美的雙溪河畔，引領平日生活繁忙的都市人，找到一條解放疲憊身心的綠色隧道，由雙溪左岸可再銜接百齡橋右岸自行車道，百齡右岸河濱公園是玩橄欖球愛好者聚集之處，也常見足球隊伍相互較勁，現在，單車族群也可加入這片青青草原，一路踏騎到承德橋下，順路造訪臺北市最後的舢舨碼頭「三腳渡」。



長度：左右岸各約2.8公里

騎乘時間：約30分鐘

交通：捷運－芝山站或士林站，往士林橋方向步行，很快可以抵達自行車道入口處。

公車－紅5、206、255、260、285等，於捷運士林站下車，再騎乘自行車進入。

汽車－中山北路往士林方向行駛，於福林橋下轉入自行車道入口即抵。

6. 新店溪、大漢溪與淡水河自行車道

這段由大稻埕碼頭沿著延平河濱公園所興建的自行車道，在遊騎之餘還可以走訪相鄰的文化古蹟，在動靜相宜的休閒活動中，既可強身還可陶醉於文化洗禮。周邊著名的文化觀光景點，如迪化街、霞海城隍廟、林柳新紀念偶戲博物館、酒泉街方向的臺北孔廟、保安宮等景點，從今古中體驗文化饗宴。

沿途景觀包括大稻埕碼頭咖啡廣場、唐山帆船造景、碼頭拱橋、淡水河遠眺等，還可結合藍色公路航線，帶著自行車一起前進關渡碼頭，甚至淡水漁人碼頭、八里左岸等，享受多樣之河濱遊憩樂趣。

這段自行車道在華江橋之後便進入新店溪沿岸，橫跨新店溪的多座橋樑更可帶領您進入大漢溪沿岸的自行車道，因為周圍的建築物林立，更凸顯這片河畔公園的可貴。新店溪、大漢溪的沿岸景色，充滿「城市中的綠地」的感覺，這一長串의河濱公園，穿過了鶯歌、土城、板橋、中永和、新店，在每年的10月到隔年3月，更可以欣賞遠道而來的嬌客—雁鴨及保育候鳥，結合育樂、健身、美食等樂趣，讓整天的自行車騎乘活動充實而豐富。



長度：新店溪右岸8.5公里，新店溪左岸+大漢溪右岸30公里，大漢溪左岸16公里

騎乘時間：新店溪右岸約30分鐘，新店溪左岸+大漢溪右岸約120分鐘，大漢溪左岸約65分鐘

交通：捷運—捷運雙連站，轉乘紅33於民生西寧路口站下車。捷運景美站、公館站、古亭站，往新店溪方向步行，可以抵達自行車道入口處。

公車—紅33於民生西寧路口站下車。74、236、251、252、642、644、648、650、660、673等，於景美站、公館站、古亭站下車，依疏散門指引位置前往。

汽車—沿著環河南路、水源快速道路接羅斯福路五段，依疏散門入口指引便可抵達。

二、臺北市河濱自行車租借站服務時間

河系	站名 聯絡電話	地點	服 務 時 間	
			假日 (星期六~星期日, 含國定假日)	平日 (星期一~星期五)
淡水河	關渡	知行路上, 關渡宮北側, 關渡碼頭旁	租車時間 08:00-20:00 還車截止時間 21:00	租車時間 08:00-20:00 (12:00-14:00休息) 還車截止時間 21:00
淡水河	大稻埕	民生西路底, 大稻埕疏散門進入, 大稻埕碼頭旁		
基隆河	大佳	塔悠路轉入迎風疏散門, 往大直橋方向自行車道旁 (*花博期間位置)		
基隆河	美堤	樂群一路轉入越堤坡道 (基湖路底) 進入, 往大直橋方向, 土坡曲道賽場旁; 步行可由美堤疏散門 (敬業三路底) 進入, 往大直橋方向		
新店溪	景福	自來水園區公館水岸廣場上 (思源街底), 永福橋旁		
景美溪	木柵	新光路二段, 動物園前方道南河濱公園廣場上	租車時間 08:00-17:00 還車截止時間 18:00	租車時間 08:00-17:00 (12:00-14:00休息) 還車截止時間 18:00
基隆河	觀山	塔悠路轉入塔悠疏散門, 往大直橋方向, 高速公路橋下方	租車時間 08:00-17:00 還車截止時間 18:00	【假日服務】
新店溪	華中	萬大路底, 華中一疏散門進入, 華中橋下		
雙溪	雙溪	洲美街轉入河雙21號河濱公園, 往洲美橋方向自行車道旁		
基隆河	彩虹	汽車可經越堤坡道 (新湖二路與堤頂大道交會口臨河側附近) 轉入河濱公園, 位於麥帥一橋右岸下方; 步行可由彩虹橋或行善路橋前往麥帥一橋右岸		

※大佳站於花博期間調整為假日站, 同時期觀山站調整為平日站, 俟花博結束後恢復表定服務時間 (另行公佈實施日期及設置地點)。
 ※除夕-初一暫停服務2天, 年度設備檢修及年度盤點暫停營業5日, 每月1次召開站長會議, 租借站暫停服務1天 (日期均於前1個月公佈於租借站), 造成您的不便, 敬請見諒。

備註：一、服務時間及租借辦法, 請依現場公告為主：

1. 「原地借還」：請提供押證 (身分證、駕照、學生證或健保卡等), 還車時退回, 每1份有效之有照片身份證件至多租借5部車; 如不押證得交付押金, 限租1-6號車, 押金每部2,000元, 還車時退回, 其餘車款需以押證方可租用。
2. 「甲借乙還」：請提供雙身分證件 (身分證+駕照), 並請填寫「甲借乙還借用單」, 核對資料無誤後, 免收押金或押證, 每1份有效之有照片身份證件至多租借5部車。
3. 租借費率可連結至本府「臺北旅遊網」查詢參考「特色旅遊>單車遊蹤>租車資訊」參考。服務諮詢可洽詢洽詢臺北市河濱自行車租借站受託單位「康美企業社」, 客服電話(02) 2258-7425。

二、為了保障您的安全及維護他人權益, 請注意下列事項：

1. 請於河濱公園自行車道範圍內騎乘, 如遇人車共道路段請優先禮讓行人。
2. 行經自行車牽引道請下車牽行通過, 並請勿競速、蛇行及表演特技行為。
3. 各租借站提供有安全帽, 附衛生帽套, 請多加利用。
4. 請檢查自行車煞車、座墊高度及胎壓, 確認良好再出發。
5. 租借車輛請妥善保管及使用, 如有遺失或損毀請負賠償責任。
6. 請於各租借站還車截止時間前返還, 期乘途中如有任何問題請與站務人員聯繫。

三、微笑單車YouBike租借使用費率及租借服務站

使用YouBike微笑單車須先申辦會員。針對不同需求，YouBike有計次、短期、長期及暢遊卡等4種申辦模式。

民衆可透過操作YouBike租賃站的Kiosk資訊服務站申辦計次及短期卡，於服務中心申辦長期及暢遊卡，亦可上官方網站(www.youbike.com.tw)查詢申辦方法。

使用費率：

租借方案	計次使用	1日票	長期卡	暢遊卡
適合對象	單次使用	1日內多次使用	上班族、當地居民	無信用卡與悠遊卡者
計費方式	每15分鐘收15元	註冊費：40元 使用費：每次使用前半小時免費，超過半小時者，每15分鐘收10元	註冊費：一月 500元 半年1000元 一年1500元	3小時100元，超過3小時者，每15分鐘收10元
單次使用上限	24小時(未歸還視同遺失報警處理)			07:30-21:30 (不得過夜)
申辦方式	KIOSK資訊服務站 (持晶片信用卡及悠遊卡)		至YouBike服務中心辦理 (持雙證件及悠遊卡)	
押金抵扣/退還	3000元(信用卡預授權不扣款 (使用授權結束自動取消))		免押金雙證件檢驗 / 無	

租借服務站：其涵蓋服務腹地為『忠孝東路以南、莊敬路以北、光復南路以東、松勇路以西』之地區。

站名	車位數	站名	車位數
T01 捷運市政府站	180	T07 信義廣場 (Taipei 101)	80
T02 捷運國父紀念館站	38	T08 世貿三館	60
T03 台北市政府	40	T09 世貿一館C出口	40
T04 市民廣場	60	T10 台北災害應變中心	54
T05 興雅國中	60	T11 三張犁	26
T06 紐約紐約綠園道	80		





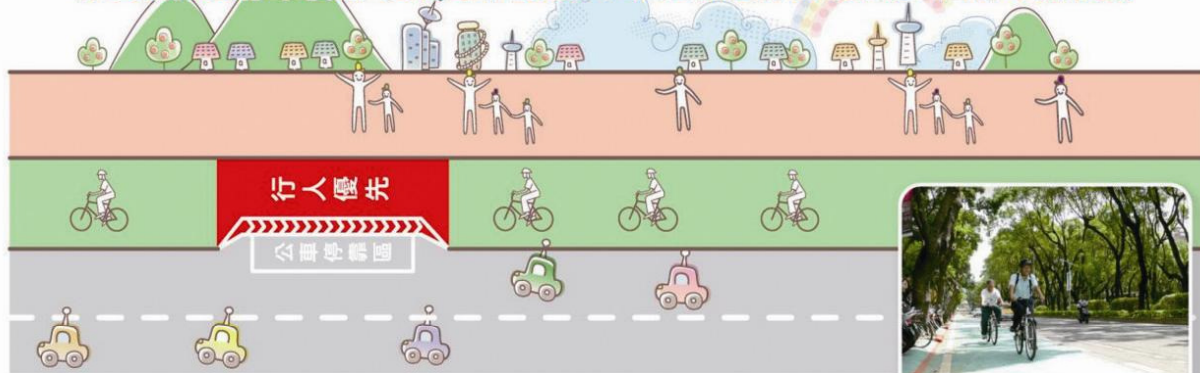
四、臺北市市區人車分離自行車道路網

路 段	起	迄	長度 (公尺)
捷運淡水線高架下之線型公園內	民權西路站	北投站	5,170
大安森林公園周邊新生南路及建國南路人行道	信義路	和平東路	1,620
信義計畫區自行車道	區內松高、松仁、信義、松德及松智路沿線之綠帶空間及5公尺、15公尺人行步道。		10,500
內湖五期重劃區道路(單側人行道)	舊宗路	Y3道路	1,300
南港公園			500
洲美街	13號道路	北投焚化爐	400
思源親水通廊			500
吳興街220巷北側新闢道路	台北醫學大學對側(松智路底)		680
北安路	明水路	文湖街	1,350
敦化南北路	基隆路	民權東路	9,210
樂群二路北側	明水路	堤頂大道2段	1,100
敬業三路	北安路	美堤河濱公園	1,700
樂群二路南側	明水路	堤頂大道2段	900

資料來源：臺北市交通管制工程處

敦化南北路 各行其道 最上道

綠色鋪面自行車使用 其他車種勿駛入 紅色鋪面行人優先區 自行車應禮讓



2010臺北國際花博
TAIPEI INTERNATIONAL EXPO

1999
臺北市民當家熱線
手機、市話直撥1999全面免費

詳情歡迎上網查詢
www.bote.taipei.gov.tw

TAIPEI

臺北市交通管制工程處
Traffic Engineering Office, Taipei City Government
經費來源：98年度空氣污染防制基金



敦化南北路自行車道



自行車專用道-公館水岸新世界



北安路自行車道



吳興街220巷北側自行車優先道



五、腳踏自行車相關網站

中華民國自行車騎士協會

<http://www.cyclist.org.tw>

中華民國自由車協會

<http://www.cycling.org.tw>

CHC財團法人自行車暨健康科技工業研究發展中心

<http://www.tbnet.org.tw>

台灣自行車創新意象系統平台 (IBDC)

<http://design.runride.com>

自行車維護指南

<http://jcchen.acc.tku.edu.tw>

360度旅遊網自行車休閒區

<http://www.wintimes.com.tw/play/360/360-004.htm>

功學社KHS單車學校

<http://www.khsbicycles.com.tw>

鐵馬騎兵單車資訊網

<http://www.ebike.com.tw>

單車誌

<http://www.cycling-update.info>

財團法人自行車新文化基金會

<http://www.cycling-lifestyle.org.tw>

臺北市政府交通局

<http://www.dot.taipei.gov.tw/>

臺北市政府工務局水利工程處

<http://www.heo.taipei.gov.tw/>

國家圖書館出版品預行編目資料

臺北市腳踏自行車安全騎乘手冊/余偉斌等
編輯...第二版...臺北市：北市監理處...
民100.02
64面：18 X 26 公分
ISBN:978-986-02-7001-3(平裝)
1.交通安全 2.腳踏車 3.手冊
557.16 100001207

讀者意見欄

書名：臺北市腳踏自行車安全騎乘手冊
發行者：鄭俊明
出版機關：臺北市監理處
地址：臺北市松山區八德路4段21號
電話：(02)2763-0155 轉 722
網址：<http://www.mvo.taipei.gov.tw/>
編輯團隊：余偉斌、林乾傳、林麗珠、王文松
美術編輯：徐江妹
印刷承製：凱昀視覺設計
出版年月：100年2月
版(刷)次：第二版(1刷)
售價：非賣品

GPN: 1010000171 ISBN: 978-986-02-7001-3(平裝)

著作權管理資訊：如欲利用本書全部或部分內容，須徵求著作產權人同意或書面授權，
請逕洽“臺北市監理處”電話：(02)2763-0155轉722
如果對本書有任何意見歡迎通知我們！