

# 交通部公路總局臺北區監理所 110 年度 性別平等工作小組委員會第 1 次會議紀錄

壹、時間：110 年 3 月 24 日(星期三)下午 2 時

貳、地點：本所A棟第 1 會議室

參、主席：楊委員聰賢

紀錄：林佩柔

肆、出(列)席人員：如簽到表

伍、報告事項：

一、本所截至 110 年 3 月 15 日止，現有員工人數計 480 人，其中女性員工 297 人，佔 61.9%、男性員工 183 人，佔 38.1%。(如附表 1)

決議：本案洽悉。

二、本所截至 110 年 3 月 15 日止，現有主管人數計 45 人，其中女性主管 15 人，佔 33.3%、男性主管 30 人，佔 66.7%。(如附表 2)

決議：本案洽悉。

三、本所 110 年 1 月 1 日至 3 月 15 日止，各類假別性別統計如下：  
(如附表 3)

1. 產前假：2 人。

2. 娩假：3 人。

3. 育嬰留職停薪：7 人(男：女=0：7)。

4. 家庭照顧假：6 人(男：女=3：3)。

5. 陪產假：1 人。

決議：本案洽悉。

四、本會 109 年度第 3 次性別平等工作小組會議討論事項就「有關本所官網性別平等專區增設性別統計一案」議題予以討論，人事室業於 110 年 1 月將資料上傳至本所官網性別平等專區(首頁/關於本所/性別平等專區/性別統計資料)，請車管科、駕管

科、運管科、企劃科及交安科於每年 12 月底提供當年度資料予人事室，以利更新相關數據資料。

決議：本案洽悉。

#### 陸、討論事項：

案由一、有關企劃科及交安科提供統計資料至本所官網性別平等專區一案。

說明：

一、依據本會 109 年度第 3 次會議決議，交安科提出之議題與民眾相關度較低，故不採用，並請以上兩單位另尋適當議題補強本所性別統計資料。

二、經企劃科及交安科重新提報統計資料如下(如附表 4、5)：

(一)企劃科：「汽燃費欠費兩性統計表」1 項。

(二)交安科：「監警路邊聯合稽查兩性統計表」1 項。

決議：

一、請駕管科及資訊科配合將汽機車駕照考照人員之性別分別與年齡、是否為身心障礙者以及是否為新住民進行交叉分析，並於下次會議提出。

二、請企劃科加入男女擁有車輛數，再分別統計男性及女性繳交汽機車燃料使用費比例，另請修正表頭為「性別」統計表，並於下次會議提出。

三、請交安科將性別與出勤者之職務性質進行交叉分析，以利分析該業務分派是否符合性別平等，並於下次會議提出。

四、各單位提供之資料應以年度累進，以利看出逐年趨勢。

案由二、有關交通部公路總局CEDAW宣導簡報-「夜間乘車金安心

，貼心護您三部曲—打造公路客運「三心級」夜間運輸服務」(如附件)，請運管科(含轄站)於業者至本所洽談業務及每季客運業營運管理查核評鑑之際多加宣導一案。

說明：

- 一、為落實《消除對婦女一切形式歧視公約》對於婦女參與娛樂生活、運動、文化生活及人身移動等方面權利之保障，公路總局製作宣導簡報，與業者共同打造「三心級」夜間運輸服務，強化乘客夜間搭乘公路公共運輸之安全。
- 二、透過向公路客運業者宣導，鼓勵業者能於場站及運具廣設夜間安心候車區、座位區及增設保障婦女乘車安全等相關措施。
- 三、另公路總局刻正將宣導簡報委託製作成宣導影片，後續仍請運管科(含轄站)協助宣導。

決議：

- 一、請運管科至總局開會時，建議將CEDAW宣導情形納入客運業者評鑑項目。
- 二、本所辦理運輸業座談會時，請安排CEDAW宣導，並請人事室提供協助。
- 三、進行CEDAW宣導時，除本簡報內容外亦請加入後端求救、補救措施宣導。

柒、臨時動議：無。

捌、散會：下午3時20分。

交通部公路總局臺北區監理所  
110年度第1次性別平等工作小組會議  
簽到表

日期：民國110年3月24日(星期三)下午2時

地點：本所3樓第1會議室

主席：楊副所長聰賢

出席人員：

職稱	姓名	簽名	職稱	姓名	簽名
委員兼主席	楊聰賢	楊聰賢	委員	許芳祥	許芳祥
委員	楊青峯		委員	劉冠廷	劉冠廷
委員	張恣容	張恣容	外聘委員	張自強	
委員	傅嘉瑜	傅嘉瑜	外聘委員	顏玉如	顏玉如
委員	王梅香	王梅香			

列席人員：

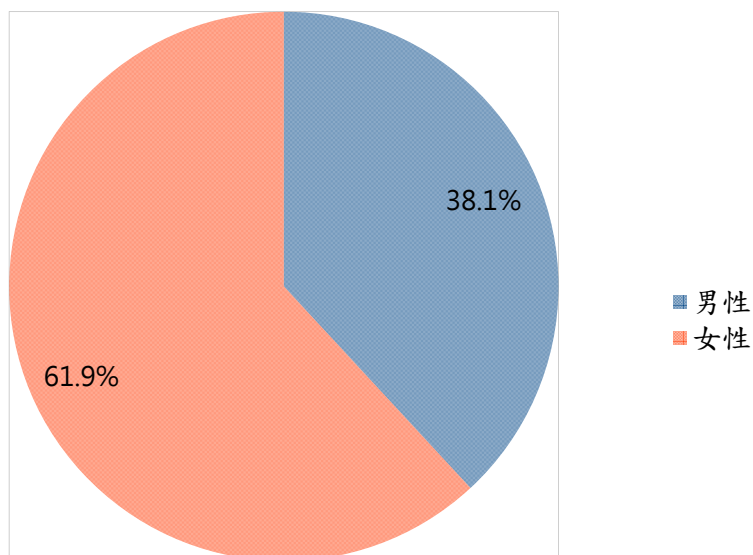
服務單位	簽名	服務單位	簽名
車輛管理科	林威丞	監理資訊科	陳致君
駕駛人管理科	蕭鴻淵	秘書室	陳世隆
運輸管理科	何郭梅代	政風室	
企劃及裁罰科	林育聖	主計室	何書嫻
交通安全科	簡高玄		

附表1

### 現有人力性別統計表

110.03.15

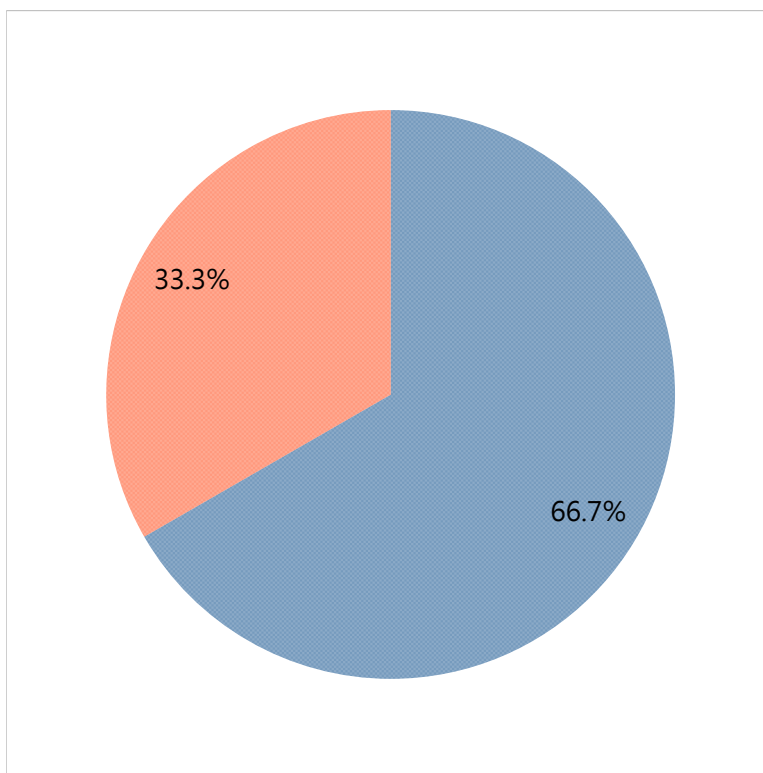
	職員+工友		約僱人員		契約服務員		合計		比例	
	男性	女性	男性	女性	男性	女性	男性	女性	男性	女性
車管科	18	15	7	16	1	10	26	41	38.8%	61.2%
駕管科	19	7	1	9	0	6	20	22	47.6%	52.4%
運管科	10	14	0	0	0	1	10	15	40.0%	60.0%
企劃科	6	12	2	5	1	5	9	22	29.0%	71.0%
交安科	6	2	2	2	0	2	8	6	57.1%	42.9%
資訊科	6	1	1	0	0	0	7	1	87.5%	12.5%
秘書室	9	9	0	9	1	3	10	21	32.3%	67.7%
政風室	4	1	0	0	0	1	4	2	66.7%	33.3%
主計室	1	6	0	0	0	0	1	6	14.3%	85.7%
人事室	1	7	0	2	0	0	1	9	10.0%	90.0%
板橋站	21	17	1	21	0	10	22	48	31.4%	68.6%
蘆洲站	15	10	4	6	2	5	21	21	50.0%	50.0%
宜蘭站	18	14	1	19	2	11	21	44	32.3%	67.7%
花蓮站	15	17	2	10	0	5	17	32	34.7%	65.3%
玉里分站	2	2	0	2	1	0	3	4	42.9%	57.1%
基宜車鑑	2	1	0	0	0	0	2	1	66.7%	33.3%
花東車鑑	1	2	0	0	0	0	1	2	33.3%	66.7%
<b>合計</b>	<b>154</b>	<b>137</b>	<b>21</b>	<b>101</b>	<b>8</b>	<b>59</b>	<b>183</b>	<b>297</b>	<b>38.1%</b>	<b>61.9%</b>



### 各級主管性別統計

110.03.15

	簡任 (副長級)		薦任 (高員級)		委任 (員級)		合計		比例	
	男性	女性	男性	女性	男性	女性	男性	女性	男性	女性
所本部	2	0	6	7	0	0	8	7	53%	47%
板橋站	0	0	5	2	0	0	5	2	71%	29%
蘆洲站	0	0	3	3	0	0	3	3	50%	50%
宜蘭站	0	0	6	0	0	1	6	1	86%	14%
花蓮站	0	0	5	2	0	0	5	2	71%	29%
玉里分站	0	0	1	0	0	0	1	0	100%	0%
基宜車鑑	0	0	1	0	0	0	1	0	100%	0%
花東車鑑	0	0	1	0	0	0	1	0	100%	0%
<b>合計</b>	<b>2</b>	<b>0</b>	<b>28</b>	<b>14</b>	<b>0</b>	<b>1</b>	<b>30</b>	<b>15</b>	<b>66.7%</b>	<b>33.3%</b>



## 各類假別性別統計

110.01.01-110.03.15

	產前假	娩假	育嬰留職停薪		家庭照顧假(人次)		陪產假
	女性	女性	男性	女性	男性	女性	男性
所本部	2	3	0	3	3	3	1
板橋站	0	0	0	0	0	0	0
蘆洲站	0	0	0	0	0	0	0
宜蘭站	0	0	0	3	0	0	0
花蓮站	0	0	0	1	0	0	0
玉里分站	0	0	0	0	0	0	0
基宜車鑑	0	0	0	0	0	0	0
花東車鑑	0	0	0	0	0	0	0
合計	2	3	0	7	3	3	1

★本表人數含各級主管(不含職代)

臺北區監理所(含轄站)汽機車燃料使用費欠費兩性統計表

年度	性別	汽車車輛數						機車車輛數			
		自用大貨車	自用小代客	自用小客車	自用小客貨	自用小貨車	合計	大型重機	普通重機	輕型機車	合計
109年	男	1	1	12,124	2,970	1,593	16,689	868	85,329	11,284	97,481
	比例	0%	0%	67.82%	67.96%	81.07%	68.92%	90.89%	67.32%	56.08%	65.94%
	女	0	0	5,753	1,400	372	7,525	87	41,428	8,839	50,354
	比例	0%	0%	32.18%	32.04%	18.93%	31.08%	9.11%	32.68%	43.92%	34.06%

資料來源：1. 109年全期自用車欠費催繳檔  
2. 欠費車輛樣本為自然人



## 交通部公路總局臺北區監理所性別統計情形表

所名	官網項目	內容
交安科	性別統計分析	監警路邊聯合稽查兩性比例統計表

業務項目/性別	路檢聯稽	比例
男性	136 位	64.76%
女性	74 位	35.24%
合計	210 位	100%

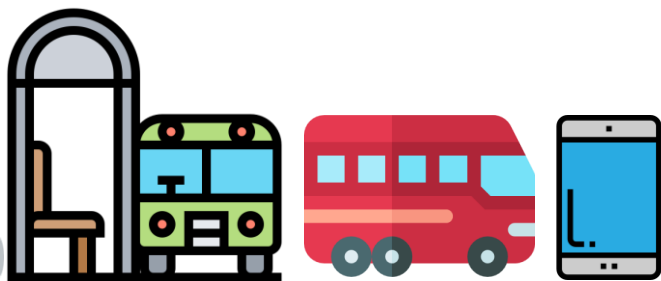


# 夜間乘車金安心

## 貼心護您三部曲



—打造公路客運「三心級」夜間運輸服務



交通部公路總局



Directorate General of Highways, MOTC



# 公路客運「三心級」夜間運輸服務 大綱



前言



首部曲：夜間候車真安心



二部曲：夜間搭車很放心



三部曲：夜間離站揪甘心



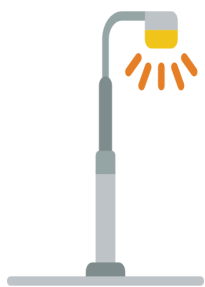
相關CEDAW條文及一般性建議



應用CEDAW保障之權利



未來效益大展望



# 公路客運「三心級」夜間運輸服務

## 前言1/4



夜歸婦女  
可能會遇到.....



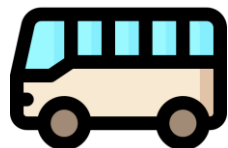
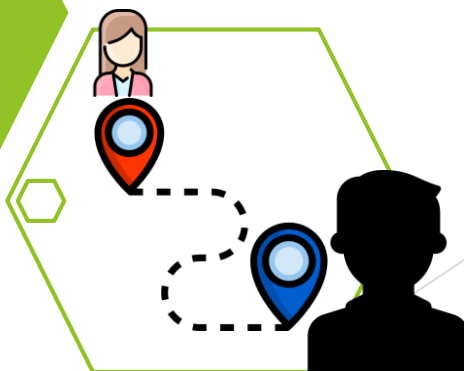
性騷擾



曝露狂



被尾隨





# 公路客運「三心級」夜間運輸服務

## 前言2/4

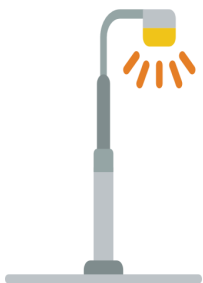
夜間性侵害犯罪率最高，其中交通場所亦為犯罪場所之一！

性侵害犯罪件數-按發生時間、犯罪場所別

單位：件

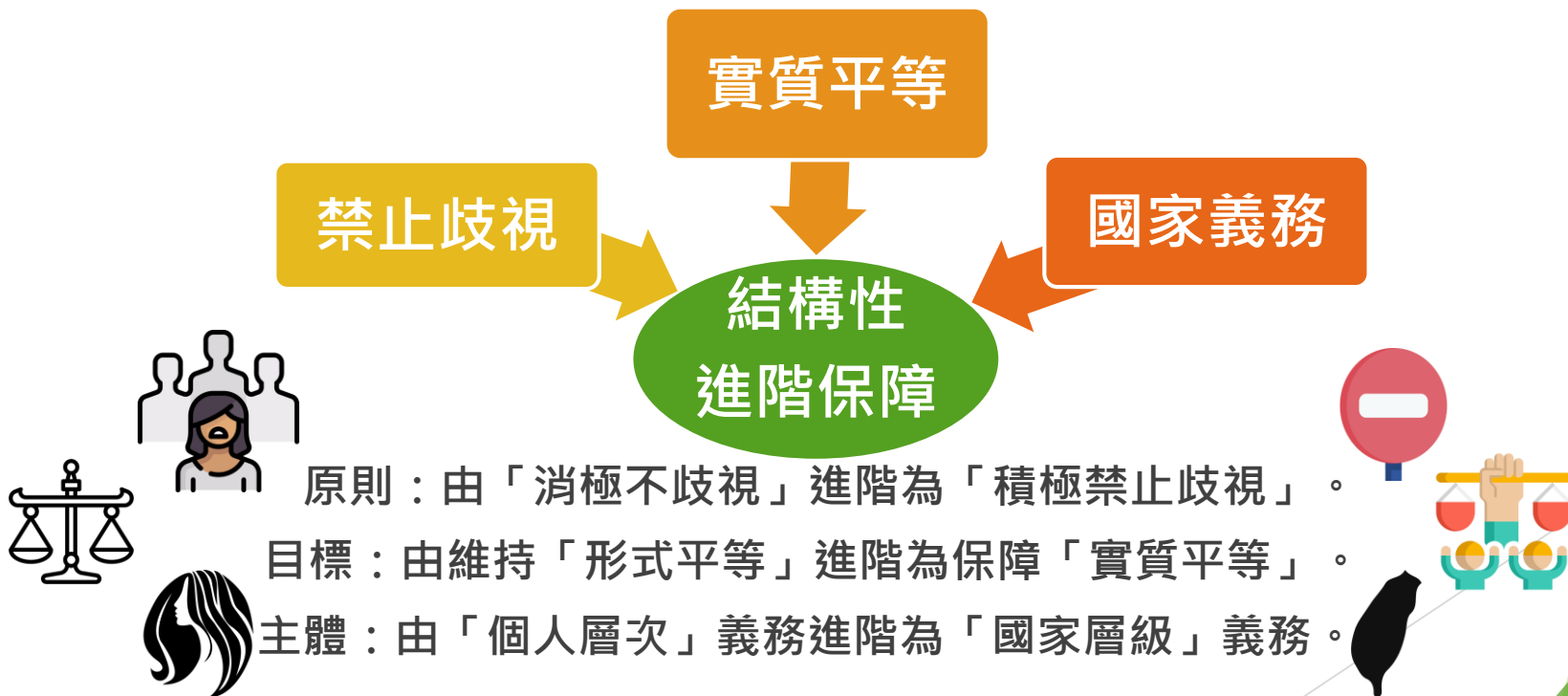
發生時間別	106年	107年	108年
總計	3353	3263	3384
深夜0-3時	484	486	515
黎明3-6時	244	223	264
上午6-9時	235	259	255
9-12時	348	313	323
下午12-15時	505	515	530
15-18時	470	448	499
傍晚18-21時	<b>486</b>	<b>521</b>	<b>520</b>
深夜21-24時	<b>584</b>	<b>498</b>	<b>476</b>
不詳			2

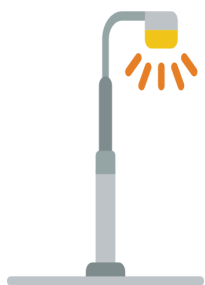
發生地點	106年	107年	108年
住宅區	2194	2083	2101
市街商店	68	72	90
特殊營業場所	533	539	607
<b>交通場所</b>	<b>194</b>	<b>181</b>	<b>184</b>
機關文教衛生公益場所	275	279	285
金融保險證券機構	1	-	-
工礦廠場及倉庫	18	18	9
山林郊野	62	84	99
其他	8	7	9



# 公路客運「三心級」夜間運輸服務 前言3/4

## ▶ 消除對婦女一切形式歧視公約(The Convention on the Elimination of all Forms of Discrimination Against Women · CEDAW)核心概念





# 公路客運「三心級」夜間運輸服務

## 前言4/4

### 公路客運「三心級」夜間運輸服務三部曲

#### CEDAW目標

- 克服對婦女之暴力
- 保障婦女參與娛樂、運動和文化生活的權力

首部曲：夜間候車真安心



二部曲：夜間搭車很放心



三部曲：夜間離站揪甘心

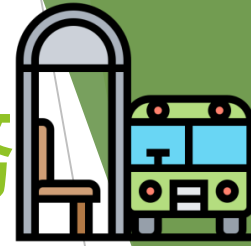
#### CEDAW成果

- 提升婦女夜間獨立外出意願
- 積極參與社會活動不受時限
- 達成婦女與男子夜間行動權的實質平等





# 公路客運「三心級」夜間運輸服務 首部曲1/2



預計完成**29**處客運場  
站安心候車區

## ► 夜間候車真安心：

交通部公路總局規劃於全台29處公路客運場站設置夜間安心候車區，並於民國108至111年間與公路客運業者合作分階段宣導完成，藉此達到乘客集中以彼此保護支持的效果，並提升婦女獨立外出活動意願。







# 公路客運「三心級」夜間運輸服務 首部曲2/2

三大構成要件：

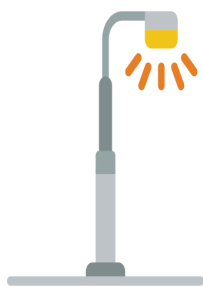
1. 監視器**照**得到
2. 站務員**看**得到(或離辦公室距離近)
3. 地標線**找**得到(地上畫線標示)



交通部公路總局所轄公路客運業者總計29個場站適合設置「夜間安心候車區」，預計設置進度如下：

	108年		109年		110年		111年	
	數量	場站名稱	數量	場站名稱	數量	場站名稱	數量	場站名稱
臺北市所	2	大都會客運新店站、蘇澳站						
臺北所			1	統聯客運中港轉運站			1	國光客運臺北車站
新竹所	1	桃園客運桃園總站	1	中壢客運中壢總站	1	新竹客運新竹總站	1	苗栗客運頭份總站
臺中所	4	彰化客運彰化站、員林站南投站；員林客運員林站	2	員林客運彰化站、竹山站	2	豐原客運豐原站、員林客運水里站	2	員林客運溪湖站、二林站
嘉義所	2	和欣客運新營站、朝馬站臺中站	2	和欣客運北門站、高雄站	2	嘉義客運嘉義站、嘉義縣公車處大雅站	2	嘉義客運北港站、朴子站
高雄所	1	旗山轉運站						
高雄市所			2	高雄建國站、交九站(台北轉運站)				
完成數	10		8		5		6	
累計達成率	34%		62%		80%		100%	





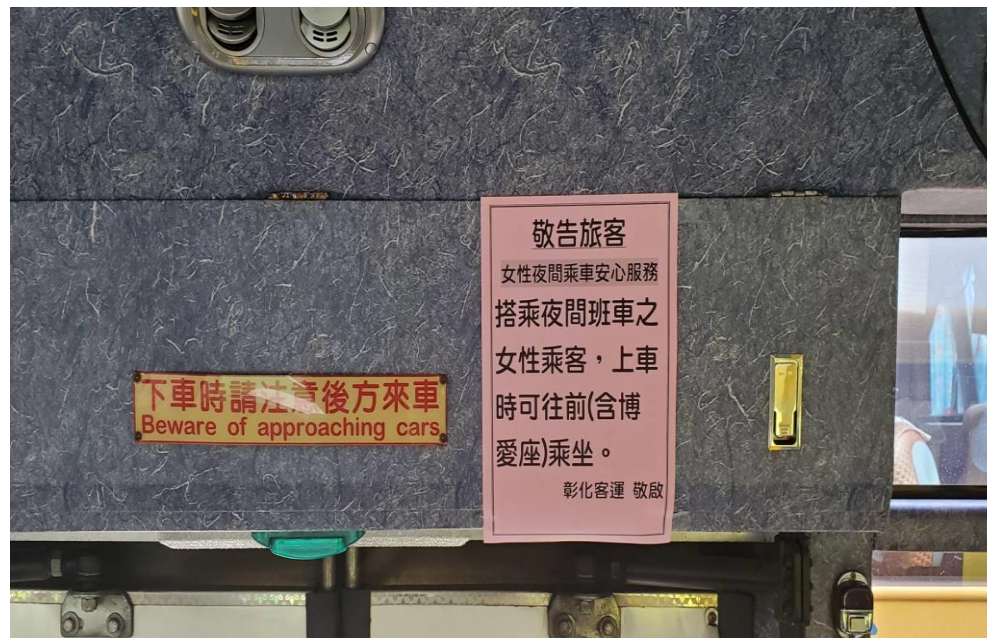
# 公路客運「三心級」夜間運輸服務

## 二部曲1/2



### ▶ 夜間搭車很放心：

鼓勵公路客運運具宣導前排座位(即近駕駛員後方的座位)為夜間搭車安心座位區。



敬告旅客  
搭乘夜間班車的女性，請往前(含博愛座)乘坐!





# 公路客運「三心級」夜間運輸服務

## 二部曲2/2



### 交通部公路總局所屬各區監理所公路客運業者 設置夜間搭車安心座位區調查表

109年5月調查

各所	轄管客運業者 家數	設置夜間搭車安心座位區	
		業者名稱	家數
臺北區	11	無	0
臺北市區	10	👍 汎航客運、泰樂客運、台聯客運	3
新竹區	8	無	0
臺中區	10	👍 南投客運、彰化客運	2
嘉義區	6	無	0
高雄區	3	無	0
高雄市區	1	👍 阿羅哈客運	1
總計	49		6



目前共**6**家客運業者  
設置安心座位區



# 公路客運「三心級」夜間運輸服務 三部曲

## ▶ 夜間離站揪甘心：



公路客運業者配合公路總局按時上傳車輛動態資訊於「公路汽車客運動態資訊管理系統」(<https://www.taiwanbus.tw/>)，維持系統及「iBus公路客運APP」資訊正確，以科技化工具，使乘客掌握夜間離站時間，進而增強婦女夜行安全。





# 公路客運「三心級」夜間運輸服務 相關CEDAW條文及一般性建議

## 第3條

締約各國應承擔在所有領域，特別是在政治、社會、經濟、文化領域，採取一切適當措施，包括制定法律，保證婦女得到充分發展和進步，以確保婦女在與男子平等的基礎上，行使和享有人權和基本自由。



## 第13條c款

締約各國應採取一切適當措施以消除在經濟和社會生活的其他方面對婦女的歧視，保證她們在男女平等的基礎上有相同權利，特別是參與娛樂生活、運動和文化生活各個方面的權利。



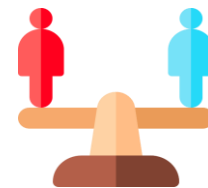
## 第19號一般性建議「對婦女的暴力行為」

締約國報告應載列關於為克服對婦女暴力而已經採取的各項法律、預防和保護措施及其有效性的資料。





# 公路客運「三心級」夜間運輸服務 應用CEADW保障之權利



透過向公路客運業者宣導，鼓勵業者能於場站及運具廣設夜間安心候車區、座位區及增設保障婦女乘車安全等相關措施，以保障以下相關權利：

- 一、享受友善交通運輸環境，維持婦女搭乘公路公共運輸之權利。
- 二、保障女性參與娛樂生活、運動和文化生活等權利。
- 三、在社會、經濟、文化領域，讓婦女在與男子平等的基礎上，行使及享有人權和基本自由之權利。





# 公路客運「三心級」夜間運輸服務 未來效益大展望



乘車安全是政府、業者及消費者共同追求之目標，透過公路客運「三心級」夜間運輸服務提高硬體候車區安全係數，並結合車輛上安心座位區新式服務，另輔以科技網路掌握車輛資訊。本服務除強化交通安全外，業者更能提高消費者回流率而增加營收，造就政府、業者及消費者三贏局面。

