



TAIWANESE HIGHWAYS 臺灣人@路



交通部公路總局
DIRECTORATE GENERAL OF HIGHWAYS, MOTC

「堦口之巔」南橫青山在
欣賞南橫公路的壯潤與艱辛

貼心的無照親子專班
拉近親子距離讓愛啟程

讓民眾洽公更安心
玉里監理分站耐震能力提升

節能方案探討與應用
空調、燈具、電器設備之節能精進作為

當期精選

道路是道路，也不只是道路。

除了乘載我們每一個人的移動，道路也是我們對每一處地形地貌的關鍵第一眼印象，所以除了本身的道路品質，路旁的景觀塑造也相對重要。

目錄 CONTENT



OUR ROAD 道途

- 03 「埡口之巔」南橫青山在 新書發表
- 05 新烏公路景觀再造
- 06 公路總局橋梁督導小組作業總成果
- 07 玉里監理分站耐震能力提升
- 08 橋梁維修懸吊式施工法



OUR CARE 關懷

- 09 109 年蘇花改公共運輸通行
- 10 貼心的無照親子專班
- 11 監理站首創道安路權公園
- 12 電腦儀器驗車更精準
- 13 電子繳款單及交通安全宣導
- 14 監理服務溝通外語零距離
- 15 幸福巴士駛進八八風災受創部落



OUR TRIP 路上

16 節能方案探討與應用



OUR PAL 夥伴

17 用專業守護安全

發行人 陳彥伯
社長 黃運貴
副社長 林福山
總編輯 唐述如
副總編輯 倪運壽
編審 涂文宜
主編 張曉凌
執行編輯 何佩蓉
編輯委員 王韋慶、王睿懋、李紉蘭、林政璋、邱安安、
洪祥哲、胡晴喜、陳美秀、陸冠宏、楊淳婷

發行機關 交通部公路總局
發行地址 臺北市東園街 65 號
總機電話 (02) 2307-0123
網址 <http://www.thb.gov.tw>
設計印製 鐸聲創意行銷有限公司
電話 (02) 3322-6158

著作權所有 · 請勿翻印 免費贈閱 · 歡迎索取



NEW BOOK

「埡口之巔」南橫青山在 新書發表

帶您欣賞南橫公路的壯濶與艱辛

《「埡口之巔」南橫青山在》透過對前輩的訪談，並結合文獻檔案，重現南橫公路的開發歷程；依據時間的軌跡撰寫，介紹沿線地形、環境、日治時期的噍吧哖事件、布農族抗日運動，以及戰後南橫公路的籌建、施工歷程，最後則記錄莫拉克風災後，南橫公路艱辛復建的歷程。除了新書發表，幸福公路館展出「『埡口之巔』南橫青山在 - 南橫公路特展」

文／局本部養路組設計科 洪家翔
圖／第三區養護工程處 劉玟伶

- 1 陳局長彥伯於新書發表會上致詞
- 2 與會貴賓一同合影

紀錄南橫修復的艱辛

臺灣第三條橫貫公路 - 南橫公路，自民國 57 年動工、61 年通車，是連結縱貫道路系統，帶動區域發展而闢建的道路，近年受到莫拉克颱風的重創，公路總局第三區養護工程處積極復建，為了追懷昔日南橫公路前輩闢建的艱辛，記錄今日復建工作的艱困，第三區養護工程處特別製作發行《「垵口之巔」南橫青山在》，透過本書讓民眾一覽南橫公路的幽美景色及工程艱辛。

描寫前輩不畏艱難的勇氣

本次新書發表會特別邀請交通部林佳龍部長、知名作家劉克襄老師、公民記者洪春景先生、交通部路政司陳文瑞司長以及為南橫公路開闢付出心力的公路前輩們出席，一起談談當初建設南橫的親身體驗，公路總局局長陳彥伯於分享中表示，「垵口之巔 - 南橫青山在」

描寫許多公路前輩不畏艱難的勇氣與永不放棄的精神，透過閱讀本書，看到南橫的美麗與同仁的毅力，更隨著書的脈絡認識自己的過去，能夠與開路前輩產生連結，並以身為公路人感到驕傲，繼承公路人永不放棄的堅毅精神。

與環境和諧永續並存

發表會上由交通部林佳龍部長贈送精美禮品，對交通前輩奉獻公路工程表達感謝之意，林佳龍部長表示，本書透過口述歷史與文獻紀錄，生動地描繪出南橫公路當時闢建之艱辛與困難，也記錄了許多族群衝突與多元文化，從開發建設轉變到生態永續，從族群衝突轉變到多元文化共融，從力求交通便利轉變為與環境和諧永續，交通應該重新解釋為交流與溝通，交通與感動在希臘語中為同一個字，期待交通能夠帶來許多互動與感動。





MAKE IT BETTER 新烏公路 景觀再造

漫談山區公路景觀再造經驗

台9甲線是新店到烏來唯一的一條公路，也是臺北後花園的最後一塊淨土，烏來地區是泰雅族原民區，也是早期出了名的溫泉觀光勝地。

溫泉是烏來主要觀光的收益來源，但伴隨而來的管線與垃圾也是烏來的痛。又因台9甲線沿線公路幾乎都是既成道路，遍布原住民委員會、林務局、臺灣電力及私地，更加深了這條公路養護與景觀維護的難度。

圖文／公路總局第一區養護工程處中和工務段 劉玲里



善用特有植物與地形

烏來杜鵑是臺灣特有種目分布於南投及烏來兩處，中和段自105年起首次在新烏路的路邊空地復育烏來杜鵑，並利用廢棄的舊道開闢了一片新的植生地，為新烏公路增添了美麗的妝扮。

另外在台9甲線9k+100的半邊橋上方，因常有山壁落石掉落，人車靠近十分危險，所以本段建立一個生態緩衝區，也讓蝴蝶、蜻蜓及鳥類…等有地方停駐，加上豐水時

期周邊邊坡自然滲水，形成天然山泉水路，因此我們規劃設置了緩衝池，更進一步的利用當地災害時落下的片岩設置緣石，不僅更有效區隔人車，也可阻止小型爬蟲類或兩棲類生物之路殺現象。

挑戰私接水管難題

烏來雖位於水源地但當地區民多私接山泉水，致烏來區供水普及率仍未達60%，主要當地居民無力或不願負擔接管費用，不願用自來水，因此整理山泉水管變成一個超級難

題，於是本段協助居民找附掛與藏管地點，召開協調會與多次會勘逐漸掌握水管所有人，最終在區代表主席、里長與村長的見證下，所有私接管用戶同意由本段協助辦理遷移及整理並汰換損壞管線，用戶承諾不再私接管線。

不知不覺中也遷移了20公里長的山泉水管線，地方單位不願碰觸的山泉水管線課題，在本段不斷協調與努力下，雖只踏出一小步卻得到可觀的成果。

SAFETY FIRST

公路總局 橋梁督導小組 作業總成果

橋梁檢測品質更提升

近年來臺灣受氣候變遷影響且位處地震帶，造成天然災害逐年加劇，橋梁受老舊劣化與外在沖刷及地震影響，原有辦理橋梁檢測人力逐漸不堪負荷，為維護本局橋梁檢測品質，自 107 年度起將部分橋梁委託專案辦理橋梁檢測，並建立本局橋梁督導小組考評制度。

圖文／局本部養路組設計科科長 楊秉順
設計科 廖毅哲、何其安、黃德政



比照工程督導機制，建立本局橋梁督導小組考評作業

為確保橋梁檢測成果品質，本局成立督導小組辦理橋梁維護及檢測考評，邀請橋梁專業外聘委員參與，以增加外部客觀督導意見，並訂定「公路總局橋梁督導小組作業要點」，其督導項目分為橋梁檢測部分（橋梁基本資料及檢測紀錄 DERU 正確性）及橋梁維修部分（維修工法妥適性及養護作為積極度）。

本局辦理橋梁督導小組考評作業總成果

107 年度首次辦理本局橋梁督導小組考評，考評成果確實反應橋梁檢測及維修相關缺失，包括橋梁基本資料正確性修正（如未填寫明顯參考地標及橋梁設計活載重填寫有誤）、橋梁 DERU 檢測值正確性修正（如橋梁基礎裸露未填寫與基礎長度之比例）、新建工程階段缺失（如大梁殘留施工模板、鐵線及混凝土保護層不足）、養護維修工程缺失（如換裝伸縮縫打除之混凝土塊殘留於帽梁、橋梁護欄螺栓銹蝕），本次汛期前後橋梁督導小組考評督導經由外聘委員專業建議，提升橋梁檢測面及維修面之正確性及妥適性，針對嚴重缺失之橋梁列管追蹤，並依據現有機制持續辦理本局橋梁督導小組考評作業。

1 橋梁外業督導考評

2 橋梁內業督導考評檢討會議



BUILDING UPGRADE 玉里監理分站耐震能力提升

讓民眾洽公更安心

陳局長彥伯偕相關人員到場揭牌

提供更舒適與安全的洽公環境

玉里分站辦公大樓之施工困難點，在於需克服施工期間介面協調，以不影響監理業務運作下半半施工，除對建築物結構作耐震補強外，亦一併施作建築物防水、老舊管線汰換及內部裝修復原整修，同時結合建築外觀美化。本工程於 108 年 6 月 24 日舉辦簡單隆重竣工典禮揭牌活動，由陳彥伯局長偕相關人員到場揭牌，為偏鄉民眾提供更舒適、安全、優質洽公環境。

臺灣位處太平洋火環帶，地震頻繁，其中以花蓮縣為甚，行政院為推動公有建築物實施耐震能力評估及補強，做為民間表率，遂於 89 年 6 月 16 日核定「建築物實施耐震能力評估及補強方案」。

圖文／第四區養護工程處 工務科 郭弘璋

補強 30 年玉里分站大樓

臺北區監理所花蓮監理站玉里分站辦公大樓為地上 3 層地下 1 層建築物，現址於民國 75 年興建完成，迄今已逾 30 年，為考量建築物結構安全、洽公民眾及辦公人員安全，爰委託專業工程技術服務廠商進行建築物結構耐震能力評估與補強設計，採剪力牆補強工法，於既有梁、柱構架內增設整片 RC 牆，來提升結構物之整體強度，該工法對於抗側力強度需求高之老舊建物，有極佳的耐震補強效果。



完工後的玉里分站大樓

BRIDGE REPAIR 橋梁維修 懸吊式施工法

沿海橋梁維修新利器

懸吊式施工架及安全防護設施，
排除或減輕潛在工程風險

台 61 線西部濱海快速公路是縱貫臺灣西部沿海地區的省道快速公路，也是全臺最長的快速公路。第五區養護工程處轄管台 61 線 212K+460(西濱大橋南端)~310K+021(173 線九塊厝)，其中位於台 61 線 229K+985 舊虎尾溪橋為最近海岸線之橋梁，跨越舊虎尾溪出海口屬於臨海跨河橋梁。

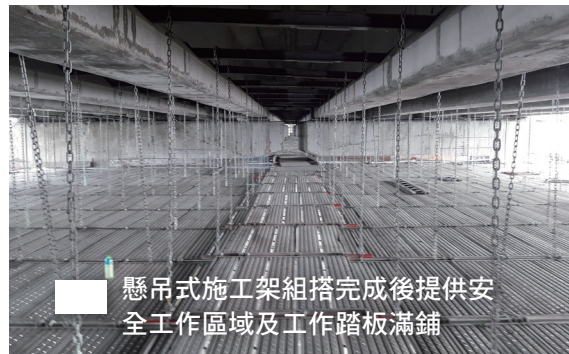
圖文／第五區養護工程處 斗南工務段 李俊儒

設計階段即評估工法、優選方案及風險評估

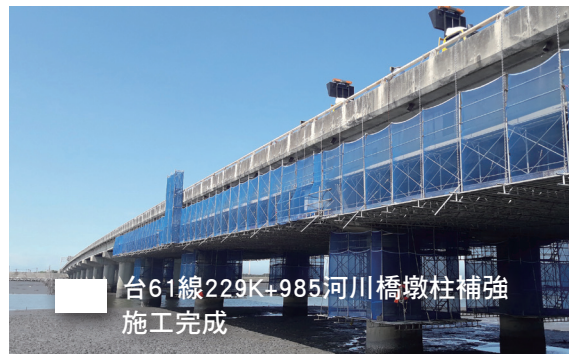
為進行台 61 線舊虎尾溪橋調查及混凝土補強，第五區養護工程處於 105 年 9 月開始辦理評估及設計，從設計階段即針對施工環境做工法選擇及方案評估，從各面向之工期、成本、施工性、風險、抗沖刷、地盤擾動…等評估結果，故決定本工程優選施工方案－「懸吊式施工法」。

懸吊式施工架之組搭安全

在懸吊式施工架之組搭流程中，最需要注意之部分為：勞工在高空作業時



懸吊式施工架組搭完成後提供安全工作區域及工作踏板滿鋪



台 61 線 229K+985 河川橋墩柱補強施工完成

無任何防護措施之情形，故採橋梁檢測車作平台施工，才能讓工程執行過程確保工區人員安全至上。使用懸吊式施工法進行補強施工成果總計數量約 3,000 平方公尺，施工架之組搭約 7,500 平方公尺，本工程執行過程並無發生職安事故圓滿順利完工。



BETTER SERVICE

109 年蘇花改公共運輸通行

通往東部更安全便捷

圖文／臺北區監理所運輸管理科股長 邱亭芳



蘇花改全線通車後，將規劃公共運輸，更便利民眾往來

同步提升大眾運輸服務效能

蘇花改預計於 109 年全線通車後，預期小客車私人運具競爭力將提升，需同步提升大眾運輸服務效能與品質；交通部於 108 年 5 月 8 日核准「南港 - 花蓮市」及「板橋 - 花蓮市」國道客運路線籌備經營，自核准日起 6 個月內完成籌備，業者應於 108 年 11 月 7 日前將公路汽車客運業營運路線籌備完成審查表提報本所。

提供臺北往返花蓮一條安全的客運路線

臺北區監理所於 108 年 5 月 24 日邀集花蓮縣政府、宜蘭縣政府相關單位及客運業者召開「蘇花改 109 年全線

通車後蘇花路廊公共運輸交通」會議，請客運業者針對通車前整備作業說明，包含「路線籌設進度及後續辦理啟期規劃」、「長隧道防災演練辦理」及「運輸優惠服務或行銷計畫」等內容，俾掌握各客運公司辦理進度。

未來工作重點將請首都客運、統聯客運及臺北客運公司依參與評選承諾事項，儘速辦理車輛打造、場站規劃、會勘、地方政府審議等後續籌備作業，俾提供臺北往返花蓮一條安全的客運路線。

除此之外，公路總局正研議邀請專業設計團隊進場，將設計專業導入車體、內裝、識別設計等，期許將北花路線客運打造為公路上最美麗的移動風景，成為台灣公運美學的示範。

WE CARE

貼心的 無照親子專班

拉近親子距離讓愛啟程

以「愛」化解一切

在母親節前夕，板橋監理站的道安講習特別精心製作明信片式的卡片和康乃馨，在最後一節課，安排子女與父母分別在不同的教室上課，子女由心理師講授，父母則由站長王梅香以曾經有過的身份分享，分別給父母和小孩不同的卡片，在「愛」的音樂氛圍下，寫上想要向對方說的話，藉由飛鴿傳書，最後再由子女來到父母面前配戴康乃馨及獻上深深的一個擁抱，讓「愛」連起親情。課程中家長踴躍分享如何面對叛逆期的孩子，用寬恕包容，以「愛」化解一切，

板橋監理站特別重視親子的互動，在未滿 18 歲的無照親子專班，讓家長與子女感受久違的互動與「愛」，往往在課程結束後父母給我們的回饋是「你們很用心、讚！」

文／臺北區監理所板橋監理站 張峯銘
圖／臺北區監理所板橋監理站 金鉉

一場有溫度不一樣的課程，常是以淚收場。為愛啟程，用「愛」守護交通安全是我們的天職。

重視交通安全珍惜生命

王在莒所長鑑於 18-24 歲的青年學子為事故傷亡率的高峰，這樣的課程可以有效提醒重視交通安全珍惜生命，因此特別指示本站舉辦觀摩活動，提升臺北區監理所所屬單位的講習品質，期許每個單位依地緣有不一樣的特色講授，共同營造不同以往的優質講習，進而降低交通事故。



1 無照親子專班上課情況



2 課程中親子擁抱



NEW FACILITY

監理站首創 道安路權公園

守路權，你我安全

監理站常有學校前來戶外教學，除了在道安教室安排交通安全課程外，學生最感興趣還是汽機車考驗場實地體驗…等動態學習方式，為使課程內容有更生動有趣，針對交通路權項目，以動態實地解說方式呈現，讓學員有深刻體驗與了解。

圖文／新竹區監理所新竹市監理站 謝政峯

11 項重點推廣

新竹市監理站全國首創設立「道安路權公園」，針對交通路權項目，以動態實地解說方式呈現，在原有的汽車考驗場增設活動式設備，以不影響原有汽車考照為原則，分項設置說明與解說重點如下：

1. 道安路權公園說明牌：路權觀念介紹。
2. 高速公路間距測量：未保持安全間距。
3. 支道讓幹道、閃紅讓閃黃。
4. 行車管制號誌交岔路口：左方車讓右方車。
5. 轉彎車不讓直行車。
6. 車輛視覺死角與內輪差。
7. 路邊起駛、開車門未保持間距。



陳彥伯局長親自參加活動



現場小朋友反應熱烈



於規劃完善的道安公園中舉辦道安宣導活動

8. 車輛行駛間距 50Cm。
9. 鐵路平交道：緊急按鈕操作
10. 轉彎輔助綫、機車停等區盲區介紹。
11. 車道限制綫、分向限制綫。

讓交通安全教育向下扎根

道安路權公園設立目的主要是為道安路權觀念提升，將交通安全向下扎根，減少交通事故肇事傷亡比例，成立至今，已有超過 500 人次的參訪，除了平時讓初考領講習課程考生實地體驗外，也開放各機關每週一與週四預約參觀，將安排專員解說，歡迎學校團體前來教學參訪，以達到交通安全教育向下扎根，使「小小監理人」活動更加生動有趣。

MORE PRECISE 電腦儀器 驗車更精準

守護大型重型機車安全

中壢監理站於 108 年 4 月啟用
全新建置之大型重型機車檢驗線，
新增大型重型機車儀器檢測煞車效
能及前後輪偏差，電腦儀器自動量
測各項效能並顯示檢測結果，自動
判定合格與否。

圖文／新竹區監理所中壢監理站 李建平

為騎士增加一層保障

為提升大型重型機車檢驗服務品質，中壢監理站新建置大型重型機車二輪 / 三輪複合式檢驗線已於 108 年 4 月

完工啟用。近年來，騎乘大型重型機車的騎士日趨增多，依道路交通安全規則規定，大型重型機車出廠滿 5 年後，須參加定期檢驗；為服務日益增加大型重型機車騎士，建置電腦儀器檢驗大型重型機車煞車效能及前後輪偏差，能為騎士們的愛車增加一層保障。

紮實感受驗車過程

大型重型機車檢驗除了外觀目視檢查外，煞車效能須達到總重 60% 以上，前後輪偏差需小於 1 公分。檢驗過程中騎士親駕愛車，監理站人員在旁引導騎士進入檢驗線，由電腦儀器自動檢測，騎士們踩壓煞車手握把手，能感受煞車檢驗滾輪摩擦輪胎產生的扭力，紮實體驗愛車檢驗的臨場感。

為避免大型重型機車新車主忘記新車 5 年後須參加定期檢驗，提醒車主可加入監理服務網成為會員或至監理站登錄手機號碼，監理單位會傳送簡訊提醒車主驗車。

檢驗人員指揮騎士進行電腦煞車檢驗





HAPPY DAY

電子繳款單及交通安全宣導

結合西瓜產業文化活動讓監理更溫馨

圖文／臺中區監理所企劃及裁罰科 林秋寶



親子吃西瓜歡度母親節

2019年5月11日大肚西瓜產業文化活動登場，除了安排5公里的健行，欣賞大肚地區的美景外，還安排西瓜舞蹈創意秀、吃西瓜比賽、米食品嘗、摸彩活動等。適逢母親節，也舉辦「媽咪為我，我餵媽咪」親子吃西瓜趣味競賽，場面溫馨熱鬧。

開徵前電子繳費單最好宣導時機

活動現場舉辦有獎徵答及闖關遊戲，設攤辦理約定扣款及電子繳款單宣導活動，讓民眾了解申辦方式。監理單位以電子郵件或手機簡訊方式寄發電子繳款單，達到節能減碳、E化及環保效

益，許多民眾踴躍響應在現場立即申辦。

繳費新政 寓教於樂

這次宣導最新電子繳款單活動，吸引滿場民眾參與，透過精彩節目及宣導活動，認識多元繳費管道，讓繳費常識在活動中自然融入，使整個活動現場洋溢著歡笑聲，劃下完美句點。

- 1 民眾現場立即申辦約定扣款
- 2 活動場面溫馨吸引民眾熱情參與

GOOD COMMUNICATION

監理服務 溝通外語零距離

AI 來助譯 外籍洽公 so easy!

智慧 AI 協助臨櫃翻譯

高雄是一個國際化的城市，無論是來臺工作、移民或外籍配偶等人口數不斷的成長，為解決「行」的問題，考取駕照是相對重要的，但也常因語言困難讓他們裹足不前。

為了解決語言溝通的障礙，高雄市區監理所運用智慧 AI 機器人，建置外語翻譯功能，讓多國語言可自然互譯，臨櫃考照外籍人士直接以母語提問，服務人員透過翻譯功能也能清楚瞭解問題，即使是以中文回答，也可以利用語音辨識與翻譯技術讓彼此的溝通零距離。

外籍朋友大感驚喜！

澳洲考生 Candy 及菲律賓籍羅馬克，第一次與 AI 機器人對話，除了驚奇還大讚監理單位的用心，能推出這麼棒的服務；而來自越南的阮氏姐妹也表示因害怕語言不通一直不敢來考駕照，當天還特地請家人陪同，沒想到竟然能與服務人員直接用越語對話，真的讓她感到很安心，也增加考試的自信心。

■ 使用智慧AI機器人，建置外語翻譯功能服務外籍人士

高雄市區監理所每年約有 700 位來自世界不同國家的民眾前來考照，為突破不同語言的隔閡，推出 AI 機器人即時翻譯服務，無論您來自哪裡，說著何種語言，都能溝通無礙。

圖文／高雄市區監理所駕駛人管理科
黃蘭晶

讓服務突破語言隔閡

為提升監理機關對外籍人士取得駕照的重視，除了提供 8 國文字及 10 種語言的筆試練習考照服務外，突破語言隔閡，是高雄市區監理所一直以來不斷努力精進的重點。我們利用 AI 智慧機器人推出多國語言即時翻譯服務，期能創造一個更友善的外語服務環境，讓來自世界各國的考生，都能安心、放心、有信心地來考照。





關懷
OUR CARE



DRTS 幸福巴士駛進 八八風災受創部落

我霧台，我幸福

實現原鄉公車夢

「以前以為原鄉有公共運輸是個夢，現在我們有幸福巴士來實現我們的夢！」霧台鄉大家長杜正吉鄉長感性地說著。

便利部落居民出入就醫

鄉內有行駛於台 24 線的公共運輸服務，但受限山區道路彎繞狹窄，中型巴士無法深入更偏遠的部落服務，大武及佳暮部落長者就醫需遠赴 80 公里外的醫院，交通不方便是老人家時常延誤就醫的原因。

只要前一日電話預約，蒙受牧師滿滿祝禱的幸福巴士即按預約時間到達村民家門口，及門接送的服務，讓幸福巴

公路總局 102 年完成了通往霧台的地標 - 全台最高的谷川大橋，讓居民有安全回家的路；自 108 年起「幸福巴士」更將駛入被八八風災摧毀但仍有部分原民駐守的大武、佳暮部落，也開往因風災被迫遷移到永久屋基地的百合與好茶部落服務。

圖文／高雄區監理所屏東監理站 陳怡君

士充溢著關懷與溫馨。

「我霧台，我幸福」，期許「幸福巴士」帶給樂觀的霧台鄉民更幸福更美好的生活！



1 我霧台我幸福幸福巴士通車典禮

2 部落的長者開心的搭乘幸福巴士

ENERGY SAVING

節能方案 探討與應用

省電—空調、燈具、電器設備
之節能精進作為

五工處運用臺電高壓用戶入口
網站資訊，輔以走動式管理，依氣
溫變化，機動調整冰水溫度及壓縮
機作動時間，節電成效顯著。

圖文／第五區養護工程處秘書室 陳順彰

搭配電扇增加空調效能

辦公室內搭配直流變頻節能循環扇
使用，使室內空間冷氣分佈均勻，即便
室內空調溫度調高 1 度，還是能維持舒

適感，室內溫度或冰水出水溫度調高 1
度，可以節省用電 6%，用小電可以省
大電。

定期清潔與維護 - 定期清洗回風濾
網、蒸發器、冷凝器、冷卻水塔，冷媒
管路做好包覆，提高冷氣效率。

加裝節能設備更省電

辦公室照明汰換成節能 LED 燈具，
並且適度減少盞數，可以減少用電量。
水塔馬達加裝定時器，設定夜間離峰時
段打水、既省電費亦可減低日間尖峰時
段用電量，可以避免超約，減少罰款。
辦公室照明、室外照明加裝定時器或紅
外線感應器，自動點滅或自動斷電，藉
以達成省電目的。

排放水回收再利用

設置水撲滿回收飲水機排放水及冷
氣冷凝水，用以澆花、洗廁所或洗車以
節省用水。



108年四省執行成效檢視會議



NEW FORCE! 用專業守護安全

監理新尖兵加入！

廖柏瑄，101年參與公路人員訓練所汽車修護技術進修班，並於107年再次參與汽車檢、考驗員訓練班結訓的學員。柏瑄抱持著先充實自己，才能幫自己在未來職場上取得有利的位置的想法，隨後如願考上107年公務人員高考三級並分發至嘉義區監理所服務，秉持初衷及專業，成為我們監理業務的新尖兵！

圖文／公路人員訓練所培訓規劃科 謝詠筑



監理新尖兵廖柏瑄

立志從公果然成功

在公路總局「107年度初任公務人員訓練班」的受訓名單中，我們發現了一個熟悉的名字－廖柏瑄，他是公訓所107年汽車檢、考驗員訓練班的學員，也曾於101年參加汽車修護技術進修訓練班，與本所的緣分早已萌芽。

柏瑄在升大二的暑假，因學校有全職實習的需求，便參加汽車修護技術進修訓練班，並順利取得技工執照。畢業後便立志從事公職，皇天不負苦心人，在107年榮登金榜，高中汽車工程類科高考三級第7名。

築夢踏實的監理尖兵

在等待放榜的期間，柏瑄自費參加本所汽車檢、考驗員訓練班，他知道未來工作上會需要這張專業證照，先充實自己，幫助自己未來在職場取得有利的位置。

柏瑄目前服務於嘉義區監理所嘉義市站，他利用在公路人員訓練所學到的專業知識與技能，站在第一線為民眾的車輛安全把關，這份工作為柏瑄帶來成就感，讓柏瑄戮力使自己成為監理業務的小尖兵，也督促我們在汽車專業人才的培育上，隨著產業及市場的腳步不斷精進！

監理服務 APP



Android



IOS



交通部公路總局
Directorate General of Highways, MOTC

臺北市萬華區東園街65號

電話 / 02-23070123
網址 / www.thb.gov.tw

網址
Web



電子書
Ebook

