

公路總局及所屬 預算總說明

中華民國 110 年度

一、現行法定職掌

(一)機關主要職掌

- 1.公路工程：負責省道之發展、規劃、新闢、改善、養護等業務，養護里程多達 5,045 公里、橋梁 3,443 座及隧道 330 座。
- 2.公路監理：負責全國汽、機車管理、駕駛人管理、違反道路管理事件處理、規費徵收、汽車技術人員訓練、汽車駕駛訓練班管理及車輛行車事故之鑑定及覆議等業務。
- 3.公路運輸管理：負責汽車運輸業管理、公路運輸業務之規劃、執行與督導管理等業務。

(二)內部分層業務

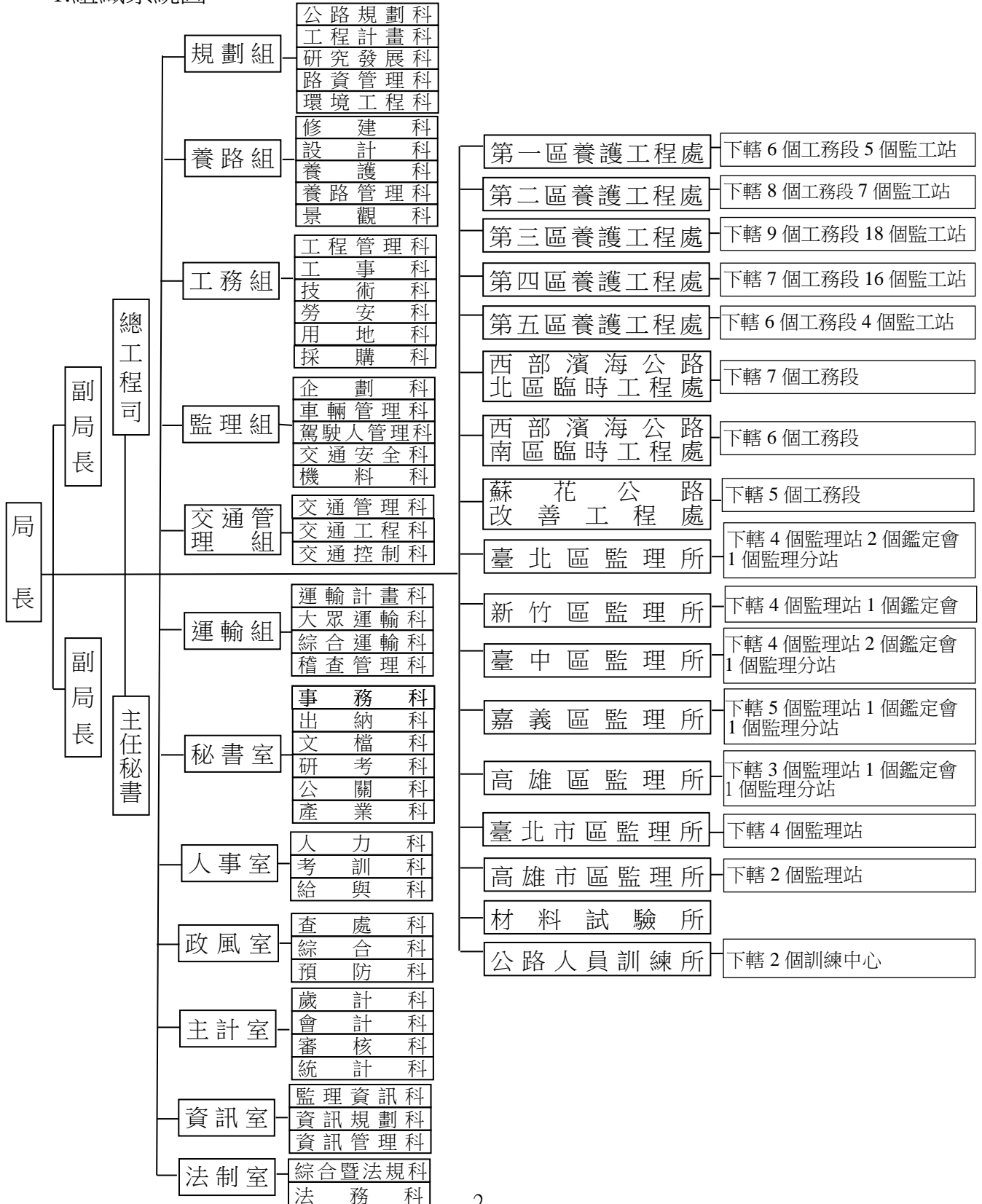
- 1.規劃組：公路之發展與建設規劃。
- 2.養路組：省道之養護、改善與縣道、鄉道及區道修建、養護、管理之督導。
- 3.工務組：公路之新建及整建工程。
- 4.監理組：公路監理業務之規劃、執行及督導管理。
- 5.交通管理組：公路之交通管理及安全維護。
- 6.運輸組：公路運輸管理之規劃、執行及督導。
- 7.秘書室：出納、文書、檔案管理、印信、研考、公共關係、事務管理、財務管理、工友(含技工、駕駛)、駐衛警之管理、安全防護、車輛管理業務事項及不屬於其他各組、室事項。
- 8.人事室：辦理人事事項。
- 9.政風室：辦理政風事項。
- 10.主計室：辦理歲計、會計及統計事項。
- 11.資訊室：本局及所屬機關(構)資訊應用、資通安全及公路監理資訊業務規劃、建置、管理及推動事項。
- 12.法制室：法令訂定、修正及廢止之法制審議、法規疑義之研議及闡釋、國家賠償案件之處理等相關法制作業事項。

公路總局及所屬 預算總說明

中華民國 110 年度

(三) 組織系統圖及預算員額說明

1. 組織系統圖：



公路總局及所屬 預算總說明

中華民國 110 年度

2.預算員額說明：

公路總局及所屬法定員額職員 4,667 人，本年度配合業務需要，擬配置職員 4,438 人，另配置駐警 16 人、工友 136 人、技工 36 人、駕駛 2 人、聘用人員 14 人、約僱人員 726 人，預算員額共計 5,368 人。

二、施政目標與重點

本局負責公路監理、公路運輸管理、汽車技術訓練、省道與快速公路的新建及養護等業務，並受澎湖縣政府委託代養縣道，以「發展智慧公路」、「優化防災減災」、「精進監理服務」、「推行公運轉乘」、「永續生態公路」及「提升鋪面品質」為政策方向與努力目標，逐步達成打造幸福公路及追求永續共榮的施政願景。

本局依據行政院 110 年度施政方針，配合中程施政計畫及核定預算額度，並針對當前社經情勢變化及本局未來發展需要，編定 110 年度施政計畫，其目標與重點如次：

(一)年度施政目標

1.公路公共運輸服務升級：

執行新一期公路公共運輸計畫，以「無縫」、「安全」、「永續」及「精緻」為目標，除延續前三期之推動基礎與成果外，並因應未來公共運輸與產業環境發展趨勢，以提升公路公共運輸之服務品質為規劃理念，掌握乘客對於公共運輸之需求及善用資通訊技術與行動載具，打造客製化之公共運輸服務內容，並強化客運業者之智慧管理與數位轉型，提供合理且有效率的新型態公共運輸服務，吸引民眾改變運具選擇行為。

2.提供優質公路監理及服務：

推動各項公路監理業務，提供簡政便民措施及電子化多元服務，以期透過公路監理業務的落實，提供優質有感公路監理服務，達到多用網路、少用馬路的目標；透過第 3 代公路監理資訊系統整合服務流程，以提供外部機關及民眾更多元的公路監理增值及創新服務，並有效控管外部機關介接等公路監理增值服務行為；為提升公路從業人員的

公路總局及所屬 預算總說明

中華民國 110 年度

專業知能，根據年度業務需求規劃訓練班別，接受民眾報名或機關團體委訓授課，提供相關教育訓練，以增進政府機關、民間企業間橫向聯合服務機制，提升行政效率與服務品質。

3.強化安全交通環境，落實運輸管理：

加強駕駛人及車輛安全管理，持續精進考照制度及駕照管理、推動機車駕訓制度及銀髮族駕駛關懷精進方案，進而維護道路交通秩序及確保交通安全；加強遊覽車安全管理，除落實對駕駛人、車輛及業者之管理作為外，並將建立科學化監督機制及透過資訊公開方式強化市場效能，亦將研議輔導方案，鼓勵產業正向發展。

4.落實公路建設及改善計畫之執行：

辦理生活圈道路交通系統建設、金門大橋建設、淡江大橋及其連絡道路建設、台 9 線花東縱谷公路安全景觀大道(花蓮段及臺東段)、東西向快速公路台 76 線(原漢寶草屯線)台 19 線以西路段改線工程、省道改善、環島自行車道升級暨多元路線整合推動、西濱快速公路曾文溪橋段新建工程、智慧運輸系統發展建設、公路養護等新建及改善計畫，以建構完善便捷之公路網絡，提升城際運輸系統之整體運輸效能，並透過提高道路服務水準，消除運輸瓶頸，持續辦理路平策進作為，朝路平專案孔蓋下地、挖掘管理縮時減量及 IRI 改善路面舒適等方面努力，提供用路人更便捷、安全、舒適及完善的用路環境。

**公路總局及所屬
預算總說明**
中華民國 110 年度

(二)年度重要施政計畫

工作計畫	重要計畫項目		實施內容
一、公路及監理業務管理	一、	推動機車駕訓制度	一、補助普重機參訓學員：為鼓勵民眾參與訓練，持續補助參加駕訓班訓練並考取駕照的學員。 二、辦理師資訓練及教學觀摩會：辦理專案訓練提升駕訓班師資專業職能，並促進業者交流。 三、加強宣導推廣，增加觸及率。
	二、	銀髮族駕駛關懷精進方案	持續推動高齡駕駛人駕照管理：針對屆齡通知及違規通知有來辦理者，其駕照期限屆滿前 1 個月，由監理單位每月寄發定期換照通知；屆齡通知未來辦理者，如駕車經舉發後，監理單位每月挑檔寄發逾期駕車換照通知。另針對屆齡換照逾 3 年緩衝期仍未辦理換照或繳回駕照者，監理單位將寄發自願繳回切結書，請駕駛人主動辦理註銷。
	三、	公路公共運輸服務升級計畫	補助各直轄市政府、縣市政府、公路客運業者辦理各項公共運輸軟、硬體改善措施，提升公共運輸服務品質與強化公共運輸競爭力，改善偏遠地區基本民行、紓緩都會區交通壅塞及減少環境空污問題。
二、公路新建及養護計畫	一、	生活圈道路交通系統建設計畫(公路系統)8年(104-111)計畫	辦理臺北、桃園、新竹、苗栗、臺中、彰化、南投、雲林、嘉義、臺南、高雄、屏東、澎湖、臺東、花蓮、宜蘭、連江等生活圈道路交通系統建設計畫之道路工程。
	二、	金門大橋建設計畫	本計畫辦理西起烈嶼(小金門)后頭地區湖埔路，東迄金寧鄉湖下地區慈湖

**公路總局及所屬
預算總說明**
中華民國 110 年度

工作計畫	重要計畫項目	實施內容
		路，大橋路線長約 5.4 公里，橋梁部分約 4.7 公里。
	三、淡江大橋及其連絡道路建設計畫	本計畫主線採雙向四車道配置，全長約 6 公里，銜接已完工之臺北港二期聯外道路(台 61 甲線)，向北經淡水沙崙路往北銜接淡海新市鎮 1-3 號道路止。並設置銜接八里新店線匝道，提供淡水、八里旅次與板橋及新店等地區快速連結通道，且分別於臺北港臨港大道、八里文化公園旁及中正路設置匝道，提供臺北港便捷的聯外道路及串聯淡水河兩側旅遊休憩景點。
	四、台 9 線花東縱谷公路安全景觀大道計畫	辦理台 9 線木瓜溪橋至花蓮臺東縣界，起迄里程約為 212k+800 ~ 319k+750 之道路工程，拓寬路段總長約 41.2 公里。
	五、東西向快速公路台 76 線(原漢寶草屯線)台 19 線以西路段改線工程	本計畫西端以台 61 線(芳苑)交流道為起點，向東行經台 17 線等，於員林大排銜接現有台 76 線高架段，全長約 20.8 公里。
	六、省道改善計畫(108-113 年)	辦理省道改善計畫，分為「公路先期規劃」、「公路新建及改善」、「交通安全與管理品質提升」、「橋隧安全可靠度提升與延壽」、「路面服務品質提升與延壽」、「公路防避災改善」等工作項目。
	七、環島自行車道升級暨多元路線整合推動計畫	辦理環島路線之安全性檢視，並研擬改善安全性及優化友善性路線、多元化自行車路線型態及其相關整合服務，另盤點相關資源，推展經典路線，串接多元遊程。

**公路總局及所屬
預算總說明**
中華民國 110 年度

工作計畫	重要計畫項目		實施內容
	八、	台 9 線花東縱谷公路安全景觀大道計畫(臺東段)	辦理台 9 線花蓮臺東縣界橋起至臺東市綠色隧道之道路工程，拓寬改善路線全長約 45.8 公里。
	九、	西濱快速公路曾文溪橋段新建工程計畫	本計畫路線沿臺南大學七股校區西側往南延伸，跨越曾文溪後銜接臺南市 2-7 號道路，路線長約 3.38 公里。
	十、	智慧運輸系統發展建設計畫(110-113 年)	規劃西部快速公路路網整體交通管理與控制策略，增設、更新與調整交控設備、升級及擴充交控系統、優化及建置傳輸系統，期均衡路網內各級道路車流，提高路網運作成效。
	十一、	公路養護計畫	辦理重點養護、一般養護、災害工程、道路交通安全工程維護、公路改善、防災整備及公路規劃等。

**公路總局及所屬
預算總說明**
中華民國 110 年度

三、以前年度計畫實施成果概述

(一)前(108)年度計畫實施成果概述

工作計畫	實施概況	實施成果
一、公路及監理業務管理	一、推動機車駕訓制度： 為鼓勵民眾參加機車駕訓，自 108 年 4 月 16 日起至 11 月 22 日止，在期間內參加駕訓班訓練並考取駕照的民眾，補助每人訓練費 1,000 元，名額共計 6,000 人。	截至 108 年底，共計 6,165 人參加訓練，5,279 人完成補助，分析其未取得補助原因，主要係未取得駕照，不符補助資格。
	二、機車危險感知教育平台擴充影片內容及功能精進方案： 為提升機車騎士行車安全，以近年機車肇事主因、防禦駕駛、重點政策及機車特性，建置機車危險感知教育平台，民眾可藉由觀看行駛道路實境影片，培養事先察覺潛在風險的感知能力，辨識危險，以避免事故發生。	截至 108 年底，使用教育平台人數合計共 299,393 人。
	三、大型車輛裝設行車視野輔助設備： 要求新出廠大型車輛應設置輔助設備外，並以交通管理等方式督促及鼓勵使用中車輛加裝輔助設備，進一步提升大型車輛行車安全。	截至 108 年底，使用中大型車輛 221,212 輛，扣除停用報停車輛，已完成安裝 219,884 輛，裝設登記率 99.4%。
	四、補助民眾購買安裝 ABS 或 CBS 系統新機車： 為兼顧民眾使用機車安全及購買負擔能力，藉由補助購買配備防鎖死煞車系統(ABS)或連動式煞車系統(CBS)較具安全性之新機車，鼓勵民眾配置該等安全設備，	截至 108 年底，補助配備 ABS 煞車系統新機車件數為 10 萬 2,509 件；補助配備 CBS 煞車系統新機車件數為 14 萬 8,402 件，總補助件數共計 25 萬 911 件。

**公路總局及所屬
預算總說明**
中華民國 110 年度

工作計畫	實施概況	實施成果
	<p>提升機車安全性能，以降低道路交通事故。</p> <p>五、辦理防止酒駕違規專案：依道路交通安全講習辦法第 5 條及第 11 條規定，辦理酒駕違規道安講習，自 106 年 3 月 1 日起，對於汽車駕駛人因違反道路交通管理處罰條例第 35 條規定，應接受道路交通安全講習所開設「酒駕違規班」及「酒駕再犯專班」之道路交通安全講習時數，由原規定 4 小時及 6 小時分別延長為 6 小時及 12 小時。</p> <p>六、公路公共運輸多元推升計畫：補助各地方政府改善公共運輸環境，並強化公共運輸競爭力及加強對於偏鄉及弱勢族群行的照顧，吸引民眾搭乘公共運輸。</p>	<p>一、108 年度「酒駕違規班」及「酒駕再犯專班」共計開設 1,474 班，通知講習人數為 88,413 人，實際參加人數為 79,870 人，到訓率為 90.34%。</p> <p>二、落實辦理 6 小時「酒駕違規班」及 12 小時「酒駕再犯專班」，並著重酒駕生命教育、法律責任及酒精對人體健康影響、酒癮預防與治療、戒酒案例及至指定處所實地教育課程等專門課程，並持續聘請具醫療專長之醫師、護理師擔任講師，以提高導正酒駕違規行為之講習效果。</p> <p>一、偏鄉地區公路公共運輸空間服務涵蓋率達 81.63%。</p> <p>二、公路公共運輸載客數達 12.39 億人次。</p> <p>三、電子票證使用率非直轄市公車達 82.9%、一般公路客運達 83.9%。</p> <p>四、市區無障礙公車比例達 64.7%。</p>
二、公路新建及養護計畫	一、健全省道公路路網運輸功能：辦理西濱快速公路後續暨淡江大橋及其連絡道路建設、東西向快速公路台 76 線(原漢寶草屯線)台 19 線以西路段改線工程、省道改	<p>一、西濱快速公路後續建設計畫：108 年度已完成 9.3 公里。</p> <p>二、淡江大橋及其連絡道路建設計畫：108 年底淡江第 2 標</p>

**公路總局及所屬
預算總說明**
中華民國 110 年度

工作計畫	實施概況	實施成果
	<p>善計畫、省道配合區域排水整治及環境營造計畫暨省道配合重要河川環境營造計畫需辦理橋梁工程等，將使快速公路整體路網發揮疏解交通之功能，並與高速公路完整聯結，同時提升城際運輸效益，減少交通瓶頸。</p>	<p>工程實際進度 77.24%；淡江第 3 標(主橋段)已於 108 年 2 月 23 日開工，實際進度 2.38%。</p> <p>三、東西向快速公路台 76 線(原漢寶草屯線)台 19 線以西路段改線工程：第 1 標於 108 年 11 月上網招標公告，第 2、3、4 標廣續辦理細部設計。</p> <p>四、省道改善計畫(108-113 年)：108 年度完成 166 項工程。</p> <p>五、省道配合區域排水整治及環境營造計畫需辦理橋梁工程：108 年度辦理台 17 線本淵橋改建工程，實際進度 47.11%。</p> <p>六、省道配合重要河川環境營造計畫需辦理橋梁工程：108 年度辦理台 17 甲線鹽水溪橋改建工程等 2 座橋梁改建工程，另持續辦理 9 座橋梁設計作業。</p>
	<p>二、增進東部地區運輸走廊公路運輸效益： 為促進東部地區經濟發展，辦理花東地區公路改善、台 9 線蘇花公路山區路段改善計畫、台 9 線南迴公路拓寬改善後續計畫、台 9 線花東縱谷公路安全景觀大道計畫(花蓮段)，減低自然災害造成東部地區公路交通阻斷之風險，及增進交通安全，降低肇事率，以促進東部地區產業發展。</p>	<p>一、台 9 線蘇花公路山區路段改善計畫：108 年度實際進度 93.35%。</p> <p>二、台 9 線南迴公路拓寬改善後續計畫：已於 108 年 12 月 23 日全線通車。</p> <p>三、台 9 線花東縱谷公路安全景觀大道計畫(花蓮段)： (一) 景觀規劃作業，參加 2019 IFLA-APR 亞太景觀大賞競賽，榮獲國際景觀類競</p>

**公路總局及所屬
預算總說明**
中華民國 110 年度

工作計畫	實施概況	實施成果
		<p>賽「規劃及分析類卓越獎」。</p> <p>(二) 台 9 線萬里溪橋改建工程已於 108 年 3 月 12 日開工，至 108 年底實際進度 19.33%。其餘路段賡續辦理規劃及設計。</p>
	<p>三、促進地方產業發展，減少城鄉差距：</p> <p>配合產業政策的發展，完善交通路網，提升生活品質，補助地方政府辦理生活圈道路交通系統建設計畫，降低運輸成本，以促進地方產業升級，平衡城鄉差距，及促進地方發展觀光。</p>	<p>生活圈道路交通系統建設計畫(公路系統)8 年(104-111)計畫：108 年度完成 48.64 公里，協助新竹縣市等 16 個生活圈建構完善路網、改善區域產業運輸效能。</p>
	<p>四、運用高科技管理及技術，增進用路人行車安全：</p> <p>發展與建構智慧型公路運輸系統，提供用路人即時完整及迅速之交通資訊；建置高科技交通監視系統，提高用路人行車安全。</p>	<p>一、時空資訊雲落實智慧國土計畫：108 年度完成新版智慧化省道即時資訊服務網頁及幸福公路 App 上線服務，透過行動化服務，提供省道旅行時間、路段績效等多項路況資訊予用路人，作為旅運參考；另完成省道交通資訊蒐集與管理系統內部管理平台基本功能，讓管理人員更有效率進行交通管理。</p> <p>二、智慧運輸系統發展建設計畫：</p> <p>(一) 108 年度辦理國道替代道路交控系統功能擴充，與電子標籤(eTag)偵測設備之建置，提供用路人預測</p>

**公路總局及所屬
預算總說明**
中華民國 110 年度

工作計畫	實施概況	實施成果
		<p>旅行時間，讓用路人及早在出發前規劃旅運。</p> <p>(二) 108 年度完成台 82 線、台 84 線、台 86 線新通車路段交控設備之建置。</p>
	<p>五、積極推動生態環境保育，建構生態友善公路： 為減輕公路對石虎及陸蟹生態造成的影響，石虎部分，辦理「中部地區友善道路改善計畫」，設置路殺減緩設施；陸蟹部分，於陸蟹繁殖期間以「交通管制措施」及「人力護蟹」，協助陸蟹媽媽安全過馬路到海邊產卵，藉此逐步建立國人對生態議題的重視和支持，並從改變自身用路行為做起，達到路殺減緩和交通安全之成效。</p>	<p>一、中部地區友善道路改善計畫：由本局設置生物廊道、生物圍網及警示用路人的資訊可變標誌(CMS)等，特生中心與中興大學研發「AI 辨識系統」及測試各種動物「聲光波生物緩速設備」，建構出路殺預警系統，於台 3 線 苗栗卓蘭路段 142K~143K 架設，已於 108 年 5 月 17 日正式啟用。</p> <p>二、台 26 線 39.5k~41.5k (香蕉灣~砂島) 陸蟹產卵期間之護蟹工作：為提高墾丁陸蟹繁殖季行經道路的安全性，於 108 年 7 月 17 日~19 日、8 月 15 日~17 日、9 月 13 日~15 日、10 月 13 日~15 日的 18 時 30 分~20 時 30 分，將四車道縮減為二車道、每封閉 10 分鐘開放 10 分鐘，志工同時配合在熱點區域，以人力攔阻撈蟹進行調查記錄後，直接帶到海邊降海釋幼。</p>

**公路總局及所屬
預算總說明**
中華民國 110 年度

(三)上年度已過期間（109 年 1 月 1 日至 6 月 30 日止）計畫實施成果概述

工作計畫	實施概況	實施成果
一、公路及監理業務管理	一、推動機車駕訓補助計畫：為增進初次申請機車駕照考驗之駕駛人有完整之防衛及安全駕駛觀念，109 年度持續補助至駕訓班參加訓練並取得駕照者每人 1,300 元，名額為 10,000 名。	一、截至 109 年 7 月 27 日，計有 8,206 名學員參加補助計畫，4,476 人完成補助，經統計各所執行率平均為 54.54%。 二、本局已再擬訂「推動機車駕駛訓練補助計畫」加強宣導策進作為，函請各區監理所落實辦理。
	二、銀髮族駕駛關懷精進計畫：自 106 年 7 月 1 日起實施銀髮族駕駛關懷方案，藉由體檢及認知功能測驗等檢測機制，讓高齡年長者了解自身身體狀況是否適合駕駛車輛，其家屬亦可藉以勸導不適駕車者停止駕駛行為。	一、109 年截至 6 月底止，共寄發 258,468 份換照通知書(屆齡換照 222,243 份、違規換照 36,225 份)，183,913 人已完成換照(屆齡換照 150,258 人、違規換照 33,655 人)，整體換照率為 71.2%(屆齡換照率 67.6%、違規換照率 92.9%)。 二、本局於 109 年 6 月 16 日邀請交通部路政司、道安會、運研所、內政部警政署等相關單位及專家學者共同研商，廣納各界意見，以精進整體制度。
	三、大型車輛裝設行車視野輔助設備：交通部為提升行車安全，修正道路交通安全規則，自 109 年 1 月 1 日起強制所有大型車輛於檢驗時應裝設行車視野輔助系統。	經統計 109 年 1 月 1 日至 6 月 30 日止，使用中大型車輛共有 225,995 輛，扣除停用報停車輛，已完成安裝 225,193 輛，裝設登記率 99.6%。
	四、補助民眾購買安裝 ABS 或 CBS 系統新機車：為兼顧民眾使用機車安全及購買負擔能力，藉由補助購買配備防鎖死煞車系統（ABS）或連動式煞車系統	截至 109 年 6 月 30 日止，已受理配備 ABS 煞車系統新機車申請補助件數為 9,255 件，配備 CBS 煞車系統新機車申請補助件數為 8,007 件，合計申請補助件數共計 1 萬 7,262 件。

**公路總局及所屬
預算總說明**
中華民國 110 年度

工作計畫	實施概況	實施成果
	<p>(CBS)較具安全性之新機車，鼓勵民眾配置該等安全設備，提升機車安全性能，以降低道路交通事故。</p>	
	<p>五、酒駕防制教育： (一)配合 108 年 4 月 17 日修正之道路交通管理處罰條例第 67 條第 5 項規定：「汽車駕駛人，曾依第 35 條規定吊銷駕駛執照，未依規定完成酒駕防制教育或酒癮治療，不得申請考領駕駛執照。」，訂定受酒駕吊銷駕駛執照處分重新申請考驗辦法，以供遵行。 (二)落實辦理酒駕防制教育，著重酒駕生命教育、法律責任及酒精對人體健康影響、戒酒案例、拒酒教育等酒駕防制課程，以達到矯正交通行為。</p>	<p>一、自 109 年 3 月 1 日起，凡曾因酒後駕車、拒絕酒測吊銷駕駛執照者，應於重新申請考領駕駛執照前 1 年內完成 15 小時之酒駕防制教育，方能申請考領駕駛執照。 二、酒駕防制教育目前由本局各區監理所及轄站辦理，109 年 3-5 月完成酒駕防制教育人數共計 316 人，截至 6 月 1 日，完成酒駕防制教育並考取駕照人數共計 101 人，其中包含機車 35 人、汽車 66 人。</p>
	<p>六、公路公共運輸多元推升計畫： 補助各地方政府改善公共運輸環境，並強化公共運輸競爭力及加強對於偏鄉及弱勢族群行的照顧，吸引民眾搭乘公共運輸。</p>	<p>一、公路公共運輸載客數達 4.16 億人次。(截至 109 年 5 月) 二、市區無障礙公車比例達 65.59%。(截至 109 年 5 月) 三、偏鄉地區公路公共運輸空間服務涵蓋率達 82.44%。(截至 109 年 5 月)</p>

**公路總局及所屬
預算總說明**
中華民國 110 年度

工作計畫	實施概況	實施成果
二、公路新建及養護計畫	<p>一、健全省道公路路網運輸功能： 辦理淡江大橋及其連絡道路建設、東西向快速公路台 76 線(原漢寶草屯線)台 19 線以西路段改線工程建設、省道改善、省道配合區域排水整治及環境營造計畫暨省道配合重要河川環境營造計畫需辦理橋梁工程等，將使快速公路整體路網發揮疏解交通之功能，並與高速公路完整聯結，同時提升城際運輸效益，減少交通瓶頸。</p> <p>二、增進東部地區運輸走廊公路運輸效益： 為促進東部地區經濟發展，辦理花東地區公路改善、推動台 9 線蘇花公路山區路段、台 9 線南迴公路拓寬改善後續計畫、花東縱谷公路安全景觀大道等計畫，減低自然災害造成東部地區公路交通阻斷之風險，及增進</p>	<p>一、淡江大橋及其連絡道路建設計畫：至 109 年 6 月 30 日止，淡江第 2 標實際進度 85.13%；淡江第 3 標(主橋段)實際進度 7.26%。</p> <p>二、東西向快速公路台 76 線(原漢寶草屯線)台 19 線以西路段改線工程建設計畫：至 109 年 6 月 30 日止，第 1 標工程已於 109 年 6 月 30 日開工；第 2 標工程已於 109 年 6 月 24 日上網公告；第 3、4 標賡續辦理細部設計。計畫實際進度 5.01%。</p> <p>三、省道改善計畫：至 109 年 6 月 30 日止，18 標工程完成竣工。</p> <p>四、省道配合區域排水整治及環境營造計畫需辦理橋梁工程：至 109 年 6 月 30 日止，辦理台 17 線本淵橋改建工程，實際進度 59.23%。</p> <p>五、省道配合重要河川環境營造計畫需辦理橋梁工程：至 109 年 6 月 30 日止，辦理台 9 甲線新上龜山橋等 4 座橋梁改建工程施工，另持續辦理 6 座橋梁設計作業中。</p> <p>一、台 9 線蘇花公路山區路段改善計畫：已於 109 年 1 月 6 日全線通車，另辦理相關公路附屬設施、台 9 丁線路面改善工程及周邊環境監測等工程作業。</p> <p>二、台 9 線南迴公路拓寬改善後續計畫：已於 108 年 12 月 23 日全線通車，109 年度辦理相關公路附屬設施、台 9 戊線道路路面改善工程及周邊環境監測等工程作業。</p>

**公路總局及所屬
預算總說明**
中華民國 110 年度

工作計畫	實施概況	實施成果
	<p>交通安全，降低肇事率，以促進東部地區產業發展。</p>	<p>三、台 9 線花東縱谷公路安全景觀大道計畫(花蓮段):至 109 年 6 月 30 日止，台 9 線萬里溪橋改建工程實際進度 39.33%;109 年度預計辦理 4 標工程發包作業，其中台 9 線 287K+000~292K+625(大禹至玉里)道路拓寬工程已於 109 年 7 月 22 日開工，其餘路段持續辦理設計作業。</p>
	<p>三、 促進地方產業發展，減少城鄉差距： 配合產業政策的發展，完善交通路網，提升生活品質，補助地方政府辦理生活圈道路交通系統建設計畫，降低運輸成本，以促進地方產業升級，平衡城鄉差距，及促進地方發展觀光。</p>	<p>生活圈道路交通系統建設計畫(公路系統)8 年(104-111)計畫:至 109 年 6 月 30 日止，已完成 23.14 公里，協助新竹縣市等 16 個生活圈建構完善路網、改善區域產業運輸效能。</p>
	<p>四、 運用高科技管理及技術，增進用路人行車安全： 發展與建構智慧型公路運輸系統，提供用路人即時完整及迅速之交通資訊；建置高科技交通監視系統，提高用路人行車安全。</p>	<p>一、 時空資訊雲落實智慧國土計畫： 109 年上半年辦理省道交通資訊蒐集與管理系統內部管理平台進階功能規劃與開發，讓管理人員能更進一步快速掌握省道路況及事件資訊；初步完成事件管理、連假疏運管理模組之規劃及基本功能開發，下半年將持續辦理測試與進階功能開發。</p> <p>二、 智慧運輸系統發展建設計畫(106-109 年)： 109 年度上半年辦理西部快速公路整體路網交通管理與控制策略規劃，並完成蘇花路廊旅行時間預測系統開發。</p>

**公路總局及所屬
預算總說明**
中華民國 110 年度

工作計畫	實施概況	實施成果
	<p>五、 優化自行車路網,建置多元路線： 辦理自行車友善安全提升、鋪面及護欄優化改善、自行車多元化路線整合服務規劃及圖資建置、自行車特色路線規劃及建置等。</p>	<p>環島自行車道升級暨多元路線整合推動計畫：109 年度辦理自行車多元路線標誌符碼並提報交通部，工程部分皆已陸續開工，預計年底可全數完工。</p>
	<p>六、 積極推動生態環境保育,建構生態友善公路： 為減輕公路對石虎及陸蟹生態造成的影響，石虎部分，辦理「中部地區友善道路改善計畫」，設置路殺減緩設施；陸蟹部分，於陸蟹繁殖期間以「交通管制措施」及「人力護蟹」，協助陸蟹媽媽安全過馬路到海邊產卵，藉此逐步建立國人對生態議題的重視和支持，並從改變自身用路行為做起，達到路殺減緩和交通安全之成效。</p>	<p>中部地區友善道路改善計畫：由本局設置生物廊道、生物圍網及警示用路人的資訊可變標誌(CMS)等，特生中心與中興大學研發「AI 辨識系統」及測試各種動物「聲光波生物緩速設備」，建構出路殺預警系統，已於台 3 線苗栗卓蘭路段 142K~143K 架設啟用，並持續收集資料優化系統，俟 109 年度本計畫結束後提出總結報告。</p>