

# 公路局及所屬 預算總說明

中華民國 113 年度

## 一、現行法定職掌

### (一)機關主要職掌

- 1.公路工程：負責省道之發展、規劃、新闢、改善、養護等業務，養護里程多達 5,324 公里、橋梁 3,506 座及隧道 370 座。
- 2.公路監理：負責全國汽、機車管理、駕駛人管理、違反道路管理事件處理、規費徵收、汽車技術人員訓練、汽車駕駛訓練班管理及車輛行車事故之鑑定及覆議等業務。
- 3.公路運輸管理：負責汽車運輸業管理、公路運輸業務之規劃、執行與督導管理等業務。

### (二)內部分層業務

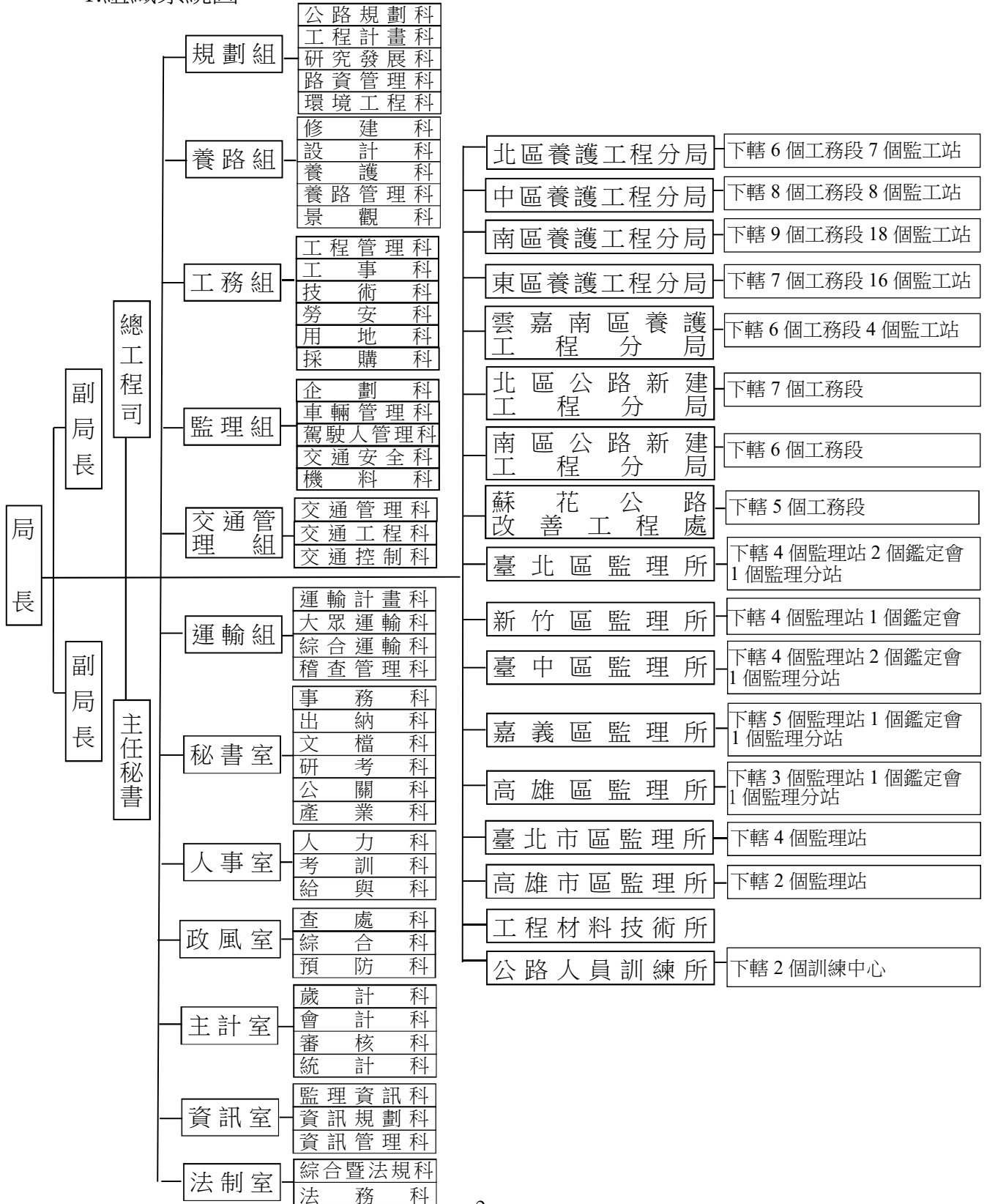
- 1.規劃組：公路之發展與建設規劃。
- 2.養路組：省道之養護、改善與縣道、鄉道及區道修建、養護、管理之督導。
- 3.工務組：公路之新建及整建工程。
- 4.監理組：公路監理業務之規劃、執行及督導管理。
- 5.交通管理組：公路之交通管理及安全維護。
- 6.運輸組：公路運輸管理之規劃、執行及督導。
- 7.秘書室：出納、文書、檔案管理、印信、研考、公共關係、事務管理、財務管理、工友(含技工、駕駛)、駐衛警之管理、安全防護、車輛管理業務事項及不屬於其他各組、室事項。
- 8.人事室：辦理人事事項。
- 9.政風室：辦理政風事項。
- 10.主計室：辦理歲計、會計及統計事項。
- 11.資訊室：本局及所屬機關(構)資訊應用、資通安全及公路監理資訊業務規劃、建置、管理及推動事項。
- 12.法制室：法令訂定、修正及廢止之法制審議、法規疑義之研議及闡釋、國家賠償案件之處理等相關法制作業事項。

# 公路局及所屬 預算總說明

中華民國 113 年度

## (三)組織系統圖及預算員額說明

### 1.組織系統圖：



# 公路局及所屬 預算總說明

中華民國 113 年度

## 2.預算員額說明：

公路局及所屬法定編制員額 4,467 人，本年度配合業務需要，擬配置職員 4,371 人，另配置駐警 13 人、工友 107 人、技工 24 人、駕駛 2 人、聘用人員 13 人、約僱人員 666 人，預算員額共計 5,196 人。

## 二、施政目標與重點

本局負責公路監理、公路運輸管理、汽車技術訓練、省道與快速公路的新建及養護等業務，以「發展智慧公路」、「優化防災減災」、「精進監理服務」、「推行公運轉乘」、「永續生態公路」及「提升鋪面品質」為政策方向與努力目標，逐步達成打造幸福公路及追求永續共榮的施政願景。

本局依據行政院 113 年度施政方針，配合中程施政計畫及核定預算額度，並針對當前社經情勢變化及本局未來發展需要，編定 113 年度施政計畫，其目標與重點如下：

### (一)年度施政目標

#### 1.提升公路公共運輸服務與推動客運車輛電動化：

為促進公路公共運輸之服務升級，以「無縫」、「安全」、「永續」及「精緻」為目標，配合行政院公車電動化、地方創生及空污防制等既定政策，透過各類補助及措施，提高公共運輸服務水準與品質，擴增電動公車數量並導入智慧化、自動化技術及推展偏鄉幸福巴士，吸引公共運輸潛在客群搭乘，拉近城鄉差距及兼顧區域均衡發展，以落實人本交通，達成綠運輸淨零排放及照顧偏鄉行的需求之目標願景。

#### 2.提供優質公路監理及服務，推動運具電動化專業技術轉型：

推動各項公路監理業務，提供簡政便民措施；推動監理業務電子化多元服務，以期透過公路監理業務的落實，提供優質有感公路監理服務；透過第 3 代公路監理資訊系統核心資料庫升級，改善系統效能、降低資安風險及整合服務流程，有效控管外部機關介接等公路監理增值服務行為，以提供外部機關及民眾更多元的公路監理增值及創新服務，達到多用網路、少用馬路的目標；為提升公路從業人員的專業知能提供相關教育訓練，根據年度業務需求規劃訓練班別，接受民眾報

# 公路局及所屬 預算總說明

中華民國 113 年度

名或機關團體委訓授課，以增進政府機關、民間企業間橫向聯合服務機制，提升行政效率與服務品質，另配合淨零排放路徑發展政策，推動電動車專業技術轉型訓練，以厚植維修技術能量，帶動國內技職體系車輛維護技術發展。

### 3.強化安全交通環境，落實人車管理：

加強駕駛人及車輛安全管理，持續精進考照制度及駕照管理、推動機車駕訓制度及銀髮族駕駛關懷精進方案，進而維護道路交通秩序及確保交通安全；強化遊覽車安全管理，落實對駕駛人、車輛及業者之管理作為，並持續科學化監督機制及透過資訊公開方式強化市場效能，鼓勵產業正向發展。

### 4.落實公路建設及改善計畫之執行：

辦理淡江大橋及其連絡道路建設、台 9 線花東縱谷公路安全景觀大道(花蓮段及臺東段)、東西向快速公路台 76 線(原漢寶草屯線)台 19 線以西路段改線工程、省道改善、西濱快速公路曾文溪橋段新建工程、智慧運輸系統發展建設、生活圈道路交通系統建設、橋頭科學園區聯外交通整體計畫-台 39 線高鐵橋下道路延伸線優先路段、連結亞太強韌陸海空網路計畫-省道公路、淡水河北側沿河平面道路工程(淡水河北側沿河快速道路第一期工程替代方案)、省道快速公路改善、環島自行車道升級暨多元路線整合推動(第二期)、永續提升人行安全、公路養護等新建及改善計畫，以建構完善便捷之公路網絡，提升城際運輸系統之整體運輸效能，並透過提高道路服務水準，消除運輸瓶頸，持續辦理路平策進作為，朝路平專案孔蓋下地、挖掘管理縮時減量及 IRI 改善路面舒適等方面努力，優先選用適地適性植栽，藉以提升道路景觀生態與綠美化，減輕公路工程對生態環境造成之影響，另為有效提升國內行人路權，將持續精進改善實質人行空間環境，加速國內人行環境改善及整體道路品質提升，積極創造安全、便捷、友善及永續的用路環境。

**公路局及所屬  
預算總說明**  
中華民國 113 年度

(二)年度重要施政計畫

工作計畫名稱	重要計畫項目	實施內容
一、公路及監理業務管理	一、公路公共運輸服務升級計畫	補助地方政府及客運業者辦理各項公路公共運輸軟、硬體改善措施，提升公共運輸服務品質與競爭力，推動偏鄉基本民行服務，達成綠運輸淨零排放，紓緩都會區交通壅塞及空污問題，落實區域公共運輸均衡發展。
	二、客運車輛電動化推動計畫	補助電動大客車，提升車輛性能及建置維修保養體系等客運車輛電動化項目，推動綠能減碳抗空污，創新科技營造安全環境，提高能源效率、智慧管理與服務品質。
	三、推動機車駕訓制度	一、補助普重機參訓學員：為鼓勵民眾參與訓練，持續補助參加駕訓班訓練並考取駕照的學員。 二、辦理師資訓練及教學觀摩會：辦理專案訓練提升駕訓班師資專業職能，並促進業者交流。 三、加強宣導推廣，增加觸及率。
	四、銀髮族駕駛關懷精進方案	持續推動高齡駕駛人駕照管理：朝「鼓勵自願繳回駕照並研議留存方式」、「優化民眾办理流程」、「加強高齡用路人之交通安全宣導」、「提供公共運輸多元服務型態」等項目加強辦理，以持續精進本案管理制度。
	五、微型電動二輪車領牌納管	配合道路交通管理處罰條例修正，因微型電動二輪車(原電動自行車)發展及各界對微型電動二輪車應加強管理之共識，微型電動二輪車須依規定登記、領用、懸掛牌照後始得行駛道路，以加強微型電動二輪車安全管理。

**公路局及所屬  
預算總說明**  
中華民國 113 年度

工作計畫名稱	重要計畫項目	實施內容
	六、未依規定投保強制險執行註銷號牌	配合強制汽車責任保險法第 51 條之 1 條修正，保險期間屆滿逾 6 個月仍未再行投保強制險者，執行註銷號牌處分，收繳註銷之號牌。
	七、公路監理資料庫暨基礎建設升級計畫	辦理第 3 代公路監理資訊系統核心資料庫升級、各地區監理所站數位資源整備、監理服務網規劃設計及資安相關設備建設等，並改善系統效能及降低資安風險。
二、公路新建及養護計畫	一、淡江大橋及其連絡道路建設計畫	本計畫主線採雙向四車道配置，全長約 6 公里，銜接已完工之臺北港二期聯外道路(台 61 甲線)，向北經淡水沙崙路往北銜接淡海新市鎮 1-3 號道路止。並設置銜接八里新店線匝道，提供淡水、八里旅次與板橋及新店等地區快速連結通道，且分別於臺北港臨港大道、八里文化公園旁及中正路設置匝道，提供臺北港便捷的聯外道路及串聯淡水河兩側旅遊休憩景點。
	二、台 9 線花東縱谷公路安全景觀大道計畫	本計畫辦理台 9 線木瓜溪橋至花蓮臺東縣界之道路工程，拓寬路段總長約 42.3 公里。
	三、東西向快速公路台 76 線(原漢寶草屯線)台 19 線以西路段改線工程	本計畫西端以台 61 線(芳苑)交流道為起點，向東行經台 17 線等，於員林大排銜接現有台 76 線高架段，全長約 21 公里。
	四、省道改善計畫(108-113 年)	辦理省道改善計畫，分為「公路先期規劃」、「公路新建及改善」、「交通安全與管理品質提升」、「橋隧安全可靠度提升與延壽」、「路面服務品質提升與延壽」及「公路防避災改善」等工作項目。

**公路局及所屬  
預算總說明**  
中華民國 113 年度

工作計畫名稱	重要計畫項目	實施內容
	五、台 9 線花東縱谷公路安全景觀大道計畫(臺東段)	本計畫辦理台 9 線花蓮臺東縣界橋起至臺東市綠色隧道之道路工程，拓寬改善路線全長約 45.8 公里。
	六、西濱快速公路曾文溪橋段新建工程	本計畫路線沿臺南大學七股校區西側往南延伸，跨越曾文溪後銜接臺南市 2-7 號道路，路線長約 3.38 公里。
	七、智慧運輸系統發展建設計畫(110-113 年)	設計西部快速公路路網整體交通管理與控制策略，增設、更新與調整交控設備，升級及擴充交控系統，優化及建置傳輸系統等，以均衡路網內各級道路車流，提高路網運作成效。
	八、生活圈道路交通系統建設計畫(公路系統)6 年計畫(111-116 年)	辦理臺北、桃園、新竹、苗栗、臺中、彰化、南投、雲林、嘉義、臺南、高雄、屏東、澎湖、臺東、花蓮、宜蘭等生活圈道路交通系統建設計畫之道路工程。
	九、橋頭科學園區聯外交通整體計畫-台 39 線高鐵橋下道路延伸線優先路段	本計畫辦理北起 186 線，南至橋科 1-2 號道路，長約 1.5 公里路段之新闢工程。
	十、連結亞太強韌陸海空網路計畫-省道公路	完備光纜通道支線，112 至 115 年在頭城至南港間交通部主管路權內建置及整備管道，建置完成後，與 110 至 114 年建置之臺灣光纜通道，形成可連結臺灣主要 3 處海纜站(八里、枋山及頭城)間之完整管道。
	十一、淡水河北側沿河平面道路工程(淡水河北側沿河快速道路第一期工程替代方案)	本計畫由新北市政府辦理，路線起自台 2 線淡金路與台 2 乙線中正東路路口，止於臺北市大度路立德路口東側，路寬 14 公尺，長度 5.45 公里。
	十二、省道快速公路改善計畫	辦理省道快速公路改善計畫，分為「快速公路先期規劃」、「快速公路新建」、

公路局及所屬  
預算總說明  
中華民國 113 年度

工作計畫名稱	重要計畫項目		實施內容
			「快速公路改善」及「交通安全與管理品質提升」等工作項目。
	十三、	環島自行車道升級暨多元路線整合推動計畫第二期	形塑自行車道友善環境，持續辦理環島路網優化升級以提升騎士騎乘品質，並配合北海岸、東北角及八里至觀音路外自行車道規劃成果建置專用自行車道，縫合斷鏈路線。
	十四、	永續提升人行安全計畫	為有效提升國內行人路權，將持續精進改善實質人行空間環境，包括「路口行人安全設施改善」、「改善人行道」、「校園周邊暨行車安全道路改善計畫」、「行人及高齡友善示範區」、「減少路側障礙物」、「提升非號誌化路口安全」等 6 項行動方案。
十五、	公路養護計畫	辦理重點養護、一般養護、災害工程、道路交通安全工程維護、公路改善、防災整備及公路規劃等。	



**公路局及所屬  
預算總說明**  
中華民國 113 年度

三、以前年度計畫實施成果概述

(一)前(111)年度計畫實施成果概述

工作計畫	實施概況	實施成果
一、公路及監理業務管理	一、公路公共運輸服務升級計畫：補助各地方政府及客運業者改善公路公共運輸設施及營運環境，並提升公路公共運輸競爭力及服務水準，以及加強推動偏鄉基本民行服務，以提升公路公共運輸載客量及服務品質。	截至 111 年底： 一、偏鄉地區公路公共運輸空間服務涵蓋率達 90.39%。 二、公路公共運輸載客數達 8.36 億人次。 三、市區無障礙公車比率 6 都達 75.1%，非 6 都達 44%。 四、市區客運電動車輛比率 6 都 10.5%，非 6 都 8.6%。
	二、銀髮族駕駛關懷精進方案：藉由體檢及認知功能測驗等檢測機制，讓高齡年長者了解自身身體狀況是否適合駕駛車輛，其家屬亦可藉以勸導不適駕車者停止駕駛行為。	一、截至 111 年底，監理單位共寄發 46 萬 3,973 張換照通知書(屆齡 40 萬 6,132 人、違規 5 萬 7,841 人)，其中已有 39 萬 1,069 人完成辦理，整體辦理率為 84.3%(屆齡 82.4%、違規 97.7%)。 二、監理單位與地方政府、樂齡中心、路老師等跨單位合作，111 年共計辦理 1,309 場跨機關宣導活動，以更為活潑方式，加強相關交通安全宣導。
	三、推動機車駕訓制度：為增進初次申請機車駕照考驗之駕駛人有完整之防衛及安全駕駛觀念，111 年度擴大補助至駕訓班參加訓練並取得駕照人數。	一、截至 111 年底，共計 2 萬名學員完成補助。 二、經委外研究發現，參加機車駕訓者較未參加者，違規風險降低 56%，肇事風險降低 35%，顯見機車駕訓確有成效。
二、公路新建及養護計畫	一、健全省道公路路網運輸功能：辦理淡江大橋及其連絡道路建設、東西向快速公路台 76 線(原漢寶草屯線)台 19 線以西路段改線工程、省道改善、	一、淡江大橋及其連絡道路設計畫：111 年度計畫實際進度 75.38%，第 3 標(主橋段)標工程實際進度 37.28%。 二、東西向快速公路台 76 線(原漢寶草屯線)台 19 線以西路段改線工

**公路局及所屬  
預算總說明**  
中華民國 113 年度

工作計畫	實施概況	實施成果
	<p>西濱快速公路曾文溪橋段新建工程等，將使快速公路整體路網發揮疏解交通之功能，並與高速公路完整聯結，同時提升城際運輸效益，減少交通瓶頸。</p>	<p>程計畫：111 年度計畫實際進度 30.50%。第 1 標工程已於 111 年 4 月 25 日竣工；第 2 標工程實際進度 56.28%；第 3 標工程實際進度 31.39%、第 4 標工程實際進度 0.69%。</p> <p>三、省道改善計畫：111 年度完成 362 項工程。</p> <p>四、西濱快速公路曾文溪橋段新建工程：111 年度計畫實際進度 1.44%。110 年 9 月 16 日完成細部設計，111 年 8 月 19 日行政院核定第 1 次修正計畫，歷經多次流標，於 111 年 11 月 3 日決標，111 年 12 月 4 日開工。</p>
	<p>二、增進東部地區運輸走廊公路運輸效益： 為促進東部地區經濟發展，辦理台 9 線花東公路第三期道路(後續)改善計畫、台 9 線花東縱谷公路安全景觀大道計畫(花蓮段及臺東段)，增進交通安全及促進東部地區發展。</p>	<p>一、台 9 線花東公路第三期道路(後續)改善計畫：111 年度計畫實際進度 95.91%，共完成 7 標工程。</p> <p>二、台 9 線花東縱谷公路安全景觀大道計畫(花蓮段)：111 年度計畫實際進度 40.86%。4 標施工中，木瓜溪橋實際進度 46.24%，萬里溪橋已於 111 年 10 月 28 日竣工，大禹至玉里段實際進度 58.53%，富里至富南段實際進度 45.92%，其餘路段持續辦理設計及發包作業。</p> <p>三、台 9 線花東縱谷公路安全景觀大道計畫(臺東段)：111 年度計畫實際進度 5.0%。瑞豐永安段實際進度 58.30%；另辦理「池上大橋段」公告招標、「賓朗外環段」細部設計審查及「關山外環段」111 年 12</p>

**公路局及所屬  
預算總說明**  
中華民國 113 年度

工作計畫	實施概況	實施成果
		月 8 日召開灌溉水利設施設計會議。
	三、促進地方產業發展，減少城鄉差距： 配合產業政策的發展，完善交通路網，提升生活品質，補助地方政府辦理生活圈道路交通系統建設計畫，降低運輸成本，以促進地方產業升級，平衡城鄉差距，及促進地方發展觀光。	生活圈道路交通系統建設計畫(公路系統)：111 年度完成 59.77 公里，協助新竹縣市等 16 個生活圈建構完善路網、改善區域產業運輸效能。
	四、運用高科技管理及技術，增進用路人行車安全： 發展與建構智慧型公路運輸系統，提供用路人即時完整及迅速之交通資訊，提高用路人行車安全與效率。	智慧運輸系統發展建設計畫(110-113 年)：111 年度辦理第二區養護工程處轄區交控設備更新、傳輸系統改接等設計工作、第一區養護工程處與第五區養護工程處轄區東西向快速公路交控設備、傳輸系統改善工程。
	五、優化自行車路網，建置多元路線： 辦理自行車友善安全提升、鋪面及護欄優化改善、自行車多元化路線整合服務規劃及圖資建置、自行車特色路線規劃及建置，及補助地方政府斷鏈路線串聯。	環島自行車道升級暨多元路線整合推動計畫：111 年度完成多元路線及補給站指標更新 474 面、護欄安全提升 30.36 公里、邊溝改善 4.17 公里、調整車道配置 61.66 公里、新闢自行車道 2.3 公里。另 111 年度已核定自行車獎補助共 27 件，其中 10 件已完成，剩餘 17 件持續辦理中。
	六、積極推動生態環境保育，建構生態友善公路： 減輕公路對石虎、陸蟹生態造成的影響。石虎部分，設置路殺減緩設施；陸蟹部分，於陸蟹繁殖期間以「交通管制措施」及「人力護蟹」，協助陸	一、中部地區友善道路改善計畫：由本局設置生物廊道、生物圍網及警示用路人的 CMS 等，特生中心與中興大學研發「AI 辨識系統」及測試各種動物「聲光波生物緩速設備」，建構出路殺預警系統，於台 3 線苗栗卓蘭路對

公路局及所屬  
預算總說明  
中華民國 113 年度

工作計畫	實施概況	實施成果
	<p>蟹媽媽安全過馬路到海邊產卵，藉此逐步建立國人對生態議題的重視和支持，並從改變自身用路行為做起，達到生態、永續和交通安全之成效。</p>	<p>142K~143K 架設，已於 108 年 5 月 17 日正式啟用，111 年持續收集資料及校正準確度。</p> <p>二、台 26 線 39.5k~41.5k (香蕉灣~砂島)護蟹工作：為提高墾丁陸蟹繁殖季行經道路的安全性，於 111 年 7 月 13 至 15 日、8 月 12 至 14 日、9 月 10 至 12 日的 18 時 30 分~20 時 30 分，將四車道縮減為二車道、每封閉 10 分鐘開放 10 分鐘，同時配合志工在熱點區域以人力攔阻撈蟹進行調查記錄後直接帶到海邊降海釋幼。</p>

**公路局及所屬  
預算總說明**  
中華民國 113 年度

(二)上年度已過期間（112 年 1 月 1 日至 6 月 30 日止）計畫實施成果概述

工作計畫	實施概況	實施成果
一、公路及監理業務管理	一、公路公共運輸服務升級計畫： 補助地方政府及客運業者辦理各項公路公共運輸軟、硬體改善措施，以提升公共運輸服務品質與競爭力；同時推動客運車輛電動化等低碳運具及偏鄉基本民行服務，以達成綠運輸淨零排放，紓緩都會區交通壅塞及空污問題，並落實區域公共運輸均衡發展。	截至 112 年 6 月 30 日止： 一、偏鄉地區公路公共運輸空間服務涵蓋率達 91.96%。 二、公路公共運輸載客數達 3.9 億人次。 三、市區無障礙公車比率 6 都達 75.73%，非 6 都達 44.95%。 四、市區客運電動車輛比率 6 都 12.3%，非 6 都 9.6%。
	二、微型電動二輪車領牌納管： 加強管理之共識，微型電動二輪車須依規定登記、領用、懸掛牌照後始得行駛道路，以加強微型電動二輪車安全管理。	微型電動二輪車自 111 年 11 月 30 日起辦理實車查核掛牌納管登記，截至 112 年 6 月 30 日止，新車領牌數 5,339 輛，使用中車輛領牌數 7 萬 1,519 輛；另為服務微電車車主能就近辦理掛牌登記作業，與經銷商、地方行政機關及工業區行政中心，辦理「到點服務」，統計截至 112 年 6 月 30 日止，辦理到點服務有 2,685 場次，服務人數為 3 萬 6,738 人，到點服務的發牌績效占使用中車輛全部發牌數的 51.37%。
	三、執行未依規定投保強制險裁處作業： 配合金融監督管理委員會修法，未依規定投保強制汽車責任保險之舉發方式，除現行「攔檢稽查」外，擴大為違反「道路交通管理處罰條例」併同舉發(含逕行舉發)相關裁處作業。	112 年 1 月 1 日至 6 月 30 日合計舉發件數 26 萬 2,074 件，持續依法進行舉發與裁決。

**公路局及所屬  
預算總說明**  
中華民國 113 年度

工作計畫	實施概況	實施成果
	<p>四、銀髮族駕駛關懷方案：藉由體檢及認知功能測驗等檢測機制，讓高齡年長者了解自身身體狀況是否適合駕駛車輛，其家屬亦可藉以勸導不適駕車者停止駕駛行為。</p> <p>五、推動機車駕訓制度：為增進初次申請機車駕照考驗之駕駛人有完整之防衛及安全駕駛觀念，111 年度擴大補助至駕訓班參加訓練並取得駕照人數。</p>	<p>一、持續朝「鼓勵自願繳回駕照並研議留存方式」、「優化民眾办理流程」、「加強高齡用路人之交通安全宣導」、「提供公共運輸多元服務型態」等項目加強辦理。</p> <p>二、截至 112 年 6 月 30 日止，監理單位共寄發 52 萬 0,923 張換照通知書，其中已有 45 萬 4,748 人完成辦理，整體辦理率為 87.3%。</p> <p>截至 112 年 6 月 30 日止，計有約 2.2 萬名學員參加補助計畫，1.4 萬名學員完成補助，經統計各所執行率平均為 55%。</p>
<p>二、公路新建及養護計畫</p>	<p>一、健全省道公路路網運輸功能：辦理淡江大橋及其連絡道路建設、東西向快速公路台 76 線(原漢寶草屯線)台 19 線以西路段改線工程、省道改善、西濱快速公路曾文溪橋段新建工程等，將使公路整體路網發揮疏解交通之功能、提升城際運輸效益，減少交通瓶頸。</p>	<p>一、淡江大橋及其連絡道路建設計畫：截至 112 年 6 月 30 日止，計畫實際進度 77.34%。淡江第 3 標(主橋段)標工程實際進度 46.69%。</p> <p>二、東西向快速公路台 76 線(原漢寶草屯線)台 19 線以西路段改線工程計畫：截至 112 年 6 月 30 日止，計畫實際進度 37.84%。第 1 標工程已於 111 年 4 月 25 日完工；第 2 標工程實際進度 76.80%；第 3 標工程實際進度 48.06%、第 4 標工程實際進度 5.32%。</p> <p>三、省道改善計畫：截至 112 年 6 月 30 日止，完成 4 項工程。</p> <p>四、西濱快速公路曾文溪橋段新建工程：截至 112 年 6 月 30 日止，計畫實際進度 1.59%。工程標實際進度 1.06%。</p>

**公路局及所屬  
預算總說明**  
中華民國 113 年度

工作計畫	實施概況	實施成果
	<p>二、增進東部地區運輸走廊公路運輸效益： 為促進東部地區經濟發展，辦理台 9 線花東公路第三期道路(後續)改善計畫、台 9 線花東縱谷公路安全景觀大道計畫(花蓮段及臺東段)，增進交通安全及促進東部地區發展。</p>	<p>一、台 9 線花東公路第三期道路(後續)改善計畫：截至 112 年 6 月 30 日止，計畫實際進度 95.91%。辦理三民三軒段、環境監測工作。</p> <p>二、台 9 線花東縱谷公路安全景觀大道計畫(花蓮段)：截至 112 年 6 月 30 日止，計畫實際進度 42.34%。其中萬里溪橋改建工程已於 111 年 10 月 28 日完工；4 標施工中，木瓜溪橋實際進度 51.58%，大禹至玉里段實際進度 71.89%，富里至富南段實際進度 55.98%，台 9 線玉里大橋及南通至東里路段實際進度 0.65%，其餘路段持續辦理設計及發包作業。</p> <p>三、台 9 線花東縱谷公路安全景觀大道計畫(臺東段)：截至 112 年 6 月 30 日止，計畫實際進度 6.33%。瑞豐永安段實際進度 72.42%；持續辦理「池上大橋改建工程」、「賓朗外環段」公告招標；「關山外環段」、「鹿野外環段」設計原則修正審核。</p>
	<p>三、促進地方產業發展，減少城鄉差距： 配合產業政策的發展，完善交通路網，提升生活品質，補助地方政府辦理生活圈道路交通系統建設計畫，降低運輸成本，以促進地方產業升級，平衡城鄉差距，及促進地方發展觀光。</p>	<p>生活圈道路交通系統建設計畫(公路系統)：截至 112 年 6 月 30 日止，已完成 11.05 公里，協助新竹縣市等 16 個生活圈建構完善路網、改善區域產業運輸效能。</p>

**公路局及所屬  
預算總說明**  
中華民國 113 年度

工作計畫	實施概況	實施成果
	<p>四、 運用高科技管理及技術，增進用路人行車安全：發展與建構智慧型公路運輸系統，提供用路人即時完整及迅速之交通資訊，提高用路人行車安全與效率。</p>	<p>智慧運輸系統發展建設計畫(110-113年)：112 年度上半年辦理第三區養護工程處轄區交控設備更新、傳輸系統改接設計案、第二區養護工程處轄區交控設備更新、傳輸系統改接工程案發包作業、第一區養護工程處與第五區養護工程處轄區東西向快速公路交控設備、傳輸系統改善工程持續進行中。</p>
	<p>五、 完備臺灣光纜通道支線：擴增頭城至南港間光纜通道，與現有八里至枋山海纜站間管道連結。</p>	<p>連結亞太強韌陸海空網路計畫-省道公路：辦理台 2 線、台 2 庚線管道工程委託設計服務工作，全長預計 4.6 公里，起點位於頭城台 2 線大坑路口，終點與國道 5 號 P13 墩柱銜接。</p>
	<p>六、 優化自行車路網，建置多元路線：辦理自行車友善安全提升、鋪面及護欄優化改善、自行車多元化路線整合服務規劃及圖資建置、自行車特色路線規劃及建置，及補助地方政府斷鏈路線串聯。</p>	<p>環島自行車道升級暨多元路線整合推動計畫：112 年度各區養護工程處相關工程案件已陸續規劃完成並發包，並核定 5 件串聯路線補助。</p>
	<p>七、 積極推動生態環境保育，建構生態友善公路：減輕公路對石虎、陸蟹生態造成的影響。石虎部分，設置路殺減緩設施；陸蟹部分，於陸蟹繁殖期間以「交通管制措施」及「人力護蟹」，協助陸蟹媽媽安全過馬路到海邊產卵，藉此逐步建立國人對生態議題的重</p>	<p>一、 中部地區友善道路改善計畫：由本局設置生物廊道、生物圍網及警示用路人的 CMS 等，特生中心與中興大學研發「AI 辨識系統」及測試各種動物「聲光波生物緩速設備」，建構出路殺預警系統，於台 3 線 苗栗卓蘭路對 142K~143K 架設，已於 108 年 5 月 17 日啟用，112 年上半年持續收集資料及校正準確度。</p>



**公路局及所屬  
預算總說明**  
中華民國 113 年度

工作計畫	實施概況	實施成果
	視和支持，並從改變自身用路行為做起，達到生態、永續和交通安全之成效。	二、台 26 線 39.5k~41.5k (香蕉灣~砂島)護蟹工作，為提高墾丁陸蟹繁殖季行經道路的安全性，於陸蟹繁殖期間，將四車道縮減為二車道、每封閉 10 分鐘開放 10 分鐘，同時配合志工在熱點區域以人力攔阻撈蟹進行調查記錄後直接帶到海邊降海釋幼。

三、其他事項（配合組織改造，業務、人員移撥情形）

(一)組織架構部分：

1. 配合行政院組織改造，交通部下原公路總局改設公路局(以下簡稱本局)，並依中央行政機關組織基準法制定「交通部公路局組織法」，於 112 年 9 月 15 日施行。
2. 附屬機關包括北、中、南、東、雲嘉南區養護工程分局（由原第一、二、三、四、五區養護工程處改設）；工程材料技術所（由原材料試驗所改設）；臺北、新竹、臺中、嘉義、高雄、臺北市、高雄市區監理所；公路人員訓練所；北、南區公路新建工程分局（由原西部濱海公路北、南區臨時工程處改設）；蘇花公路改善工程處共 17 個機關。

(二)預算員額部分：

配合組織改造，交通部就整體業務及所屬機關員額數作通盤檢討，爰本局及所屬機關(構)計有職員 37 人移撥交通部。