



# 苗栗監理站 為民服務白皮書



115年1月

## 內容

壹、站長願景.....	2
貳、組織及職掌.....	3
參、服務願景.....	3
肆、交通資訊.....	3
伍、服務時間、區域及聯絡方式.....	4
陸、我們的服務環境及設施.....	6
柒、重要簡政便民服務措施.....	8
捌、我們的創新與積極作為.....	16
玖、讓我們傾聽您的心聲.....	18
拾、我們的承諾與願景.....	19
附錄一：苗栗監理站服務電話及傳真電話.....	20
附錄二：苗栗監理站轄區合法駕訓班一覽表.....	21
附錄三：苗栗監理站委託民間代檢廠一覽表.....	22
附錄四：苗栗監理站考照時間及代辦體檢醫院一覽.....	23
附錄五：人民陳情案件處理程序.....	24
附錄六：苗栗監理站違規案件申訴處理程序.....	25
附錄七：違反道路交通管理處罰條例不得郵繳之條款.....	26
附錄八：公路局各監理所、站電話一覽表.....	27

## 壹、站長願景

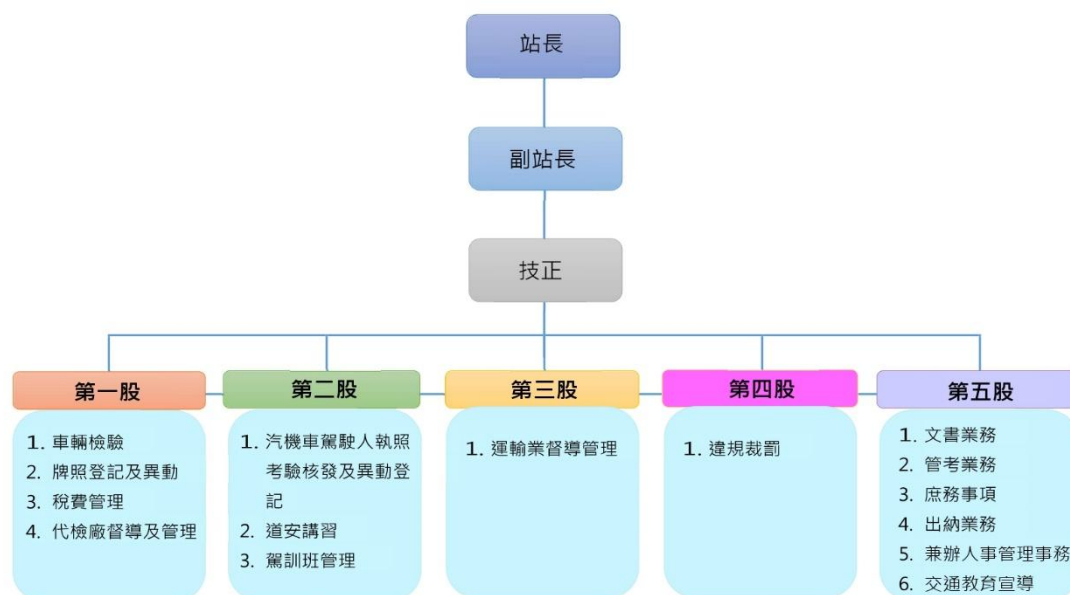


苗栗是個風景秀麗人文科技脈動的地方，人盡其才，貨暢其流，惟首重安全。苗栗監理站秉持以「安全、效率、專業、創新」為核心價值，優化服務團隊、勇於創新改變、善用科技提升品質，將行車安全視為首要，積極推動道路交通安全教育「以人為本」，促進用路人的安全與福祉。

監理服務與民眾生活息息相關，面對民眾需求多元，苗栗監理站同仁將持續共同努力，提供優質的服務與效能，創造有感的公共服務價值。

站長 周景朗 謹誌

## 貳、組織及職掌



## 參、服務願景

服務只有「更好」沒有「最好」，本站秉持著『安全、效率、專業、創新』的服務核心價值，積極辦理跨機關服務，主動關懷，深入偏鄉，提供到府、到點服務，提升服務的可近性並讓效益最大化；藉由 e 化科技的創新服務措施，讓服務更便捷；辦理各項內部控制管考機制和專業訓練與標竿學習，提升同仁服務的專業度，提升服務品質；運用多元策略，推動各項監理業務和安全管理事項，營造鄉親安全的用路環境。提醒同仁要用同理心提供感動服務，想在民眾之先，超乎民眾預期，讓民眾充分感受我們的專業與熱忱，期盼打造幸福監理。

## 肆、交通資訊

### 一、搭乘火車

- (一) 從苗栗火車站(山線)下車搭苗栗客運【5669】往後龍方向，在站牌「監理站」下車，往山隆加油站斜對面之道路向前步行約 2 分鐘即可抵達本站。

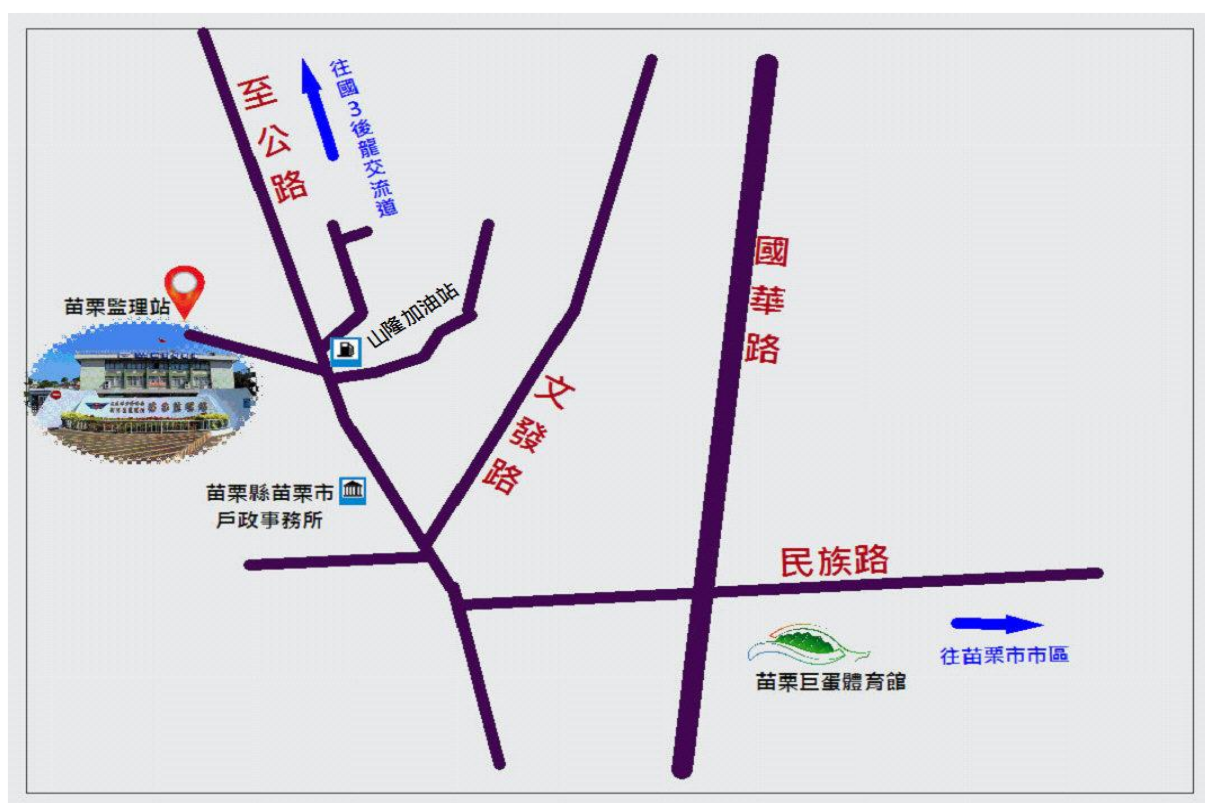
(二) 後龍火車站(海線)下車搭苗栗客運【5669】(經十班坑)，往苗栗線班車，在站牌「監理站」下車，往山隆加油站斜對面之道路向前步行約2分鐘即可抵達本站。

## 二、中山高速公路(國道1號)

從苗栗交流道下→後汶公路(往苗栗方向)→右轉臺13線→左轉至公路(往後龍方向)→遇山隆加油站左轉→本站

## 三、北二高速公路(國道3號)

從後龍交流道下→臺6省道(往苗栗方向)→接至公路→遇山隆加油站右轉→本站



## 伍、服務時間、區域及聯絡方式

### 一、本站服務時間

平日服務時間：星期一至星期五 8時~17時

中午(12時~13時)僅提供車輛異動、駕照換補、違規繳納等窗口服務。

報名、考檢驗、新領(換)牌照、動保中午不受理。

## 二、苗北駐點服務時間

服務時間：每周四上午 9 時至 11 時、下午 1 時至 3 時

### 新竹區監理所 苗北地區駐點服務

**服務時間** 每周四上午 9:00-12:00、下午 1:30-3:00

**服務地點** 苗栗縣政府苗北辦公室(上德匯) ← 竹南運動公園旁

#### ♥服務項目♥

服務類別	服務內容
車輛管理	行照地址變更登記、車籍住居所(就業)地址申請登記行照換發、行照補發、普通重型(輕型)機車報廢登記
駕駛人管理	駕照換發、駕照補發、高齡駕照換發(需檢附體檢表)、職業駕照審驗、駕照日文譯本申請
違規處理(1)	繳納違反汽車強制責任保險 (註:含已辦理分期繳納之罰鍰收款)
違規處理(2)	繳納違反道路交通處罰條例 第14條、第16條第1項第1-4款、第19條、第22條、第25條、第27條第1項、第29條第1項、第30條第1項、第31條第1-3項、第32-34條前段、第38-42條、第44條第1-3項、第45條第1項、第46-53條、第55-59條 (註:含已辦理分期繳納之罰鍰收款)

● 以上服務項目若涉及下列事項無法當場受理：  
驗車、動保設定、過戶、牌照稅金、違規罰鍰條款未列於上表者

☎ 苗栗監理站聯絡電話：037-331806#205、#195

## 三、本站服務區域及聯絡方式

本站服務區域包括苗栗縣內各鄉鎮市。



本站位置



地址：苗栗市福麗里福麗 98 號

電話：037-331806 傳真：037-334682

官方網站：<https://hmv.thb.gov.tw/cl.aspx?n=1605>

FB 粉絲團：<https://www.facebook.com/hmvoms>



官方網站



FB 粉絲團

## 陸、我們的服務環境及設施



綠美化優質環境



藝術造型公廁



附幼停車位



觸控式取號機



多媒體導引服務



自助無人櫃檯



筆試電腦練習區



網路車牌選號區



多媒體播放宣導機



溫馨哺集乳室



漂書站



免費手機充電站

## 無障礙服務設施



無障礙停車位



無障礙化妝室



愛心服務鈴



友善服務窗口



愛心輪椅



無障礙斜坡道

## 柒、重要簡政便民服務措施

### 一、推動服務禮貌及電話禮貌訓練，提升服務友善性

1. 定期辦理服務人員禮貌訓練，落實「點頭問好，從心做起」之服務禮儀，讓民眾有受尊重的感覺。
2. 依據行政院頒訂之「電話禮貌服務執行要點」、「電話禮貌注意事項」、「電話接待民眾方法」等規定，全面提升服務品質暨落實員工服務禮貌。
3. 定期接受新竹區監理所及其他轄站之電話禮貌交叉測試，並依據政府服務品質獎「電話禮貌測試量表」評分及辦理獎懲。



### 二、培養服務人員專業素養，促進服務專業性

1. 定期辦理員工專業訓練及專業知識大會考，透過相關業務知識之傳達及訓練，加強專業知能，培養服務人員專業素養，並透過定期測驗，維持員工對業務之熟練度，以促進服務專業性。
2. 各股定期辦理品管圈會議，檢討各項工作辦理情形、討論所遭遇之問題並研議解決方法，以提升服務品質。

### 三、落實走動式巡迴服務

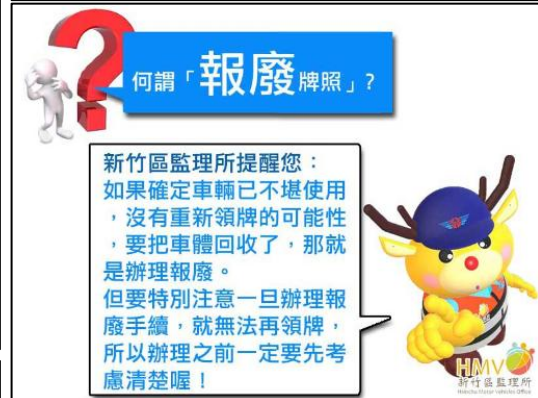
志工定期排班於辦公大廳實施走動式巡迴服務，主動為洽公民眾引導、溝通及解說業務。

### 四、實施免填書表便民措施

為簡化民眾申辦手續，減少申辦案件填寫書表，本站實施免填書表便民措施，申辦汽機車檢驗，免填汽(機)車新領牌照、過戶、異動、過戶兼變更異動等登記書表。各項異動手續只要持應備證件至櫃檯申請，櫃檯服務人員依據民眾口頭申請鍵入電腦後自動列印異動登記書，由民眾蓋章或簽名確認即可辦理。

### 五、車牌繳銷、報廢線上辦理

自 110 年 2 月 19 日起大型重型機車、自用小型汽車比照 150CC 以下機車，網路可以申辦繳銷或報廢，敬請多加利用。



## 六、線上申請駕照日文譯本

1. 進入「監理服務網」加入會員。
2. 登入會員，點擊駕駛人>駕照>申辦日文譯本服務頁面確認相關資料。
3. 以信用卡或金融帳戶繳納規費。
4. 線上繳費，日文譯本申請規費每份新臺幣 100 元+掛號郵資。
5. 約 7-12 個工作天，將郵寄至您的住居所/就業處所地址。

## 七、線上申請無肇事紀錄

駕照審查證明書(又稱「無肇事證明」)：

1. 進入「監理服務網」加入會員。
2. 登入會員，點擊駕駛人>駕照>申請無肇事證明，選擇欲申辦之車種。
3. 確認審查證明書資訊。
4. 線上繳費，駕駛執照審查證明書申請規費每份新臺幣 100 元+郵資。
5. 約 4-6 個工作天，將郵寄至您的住居所/就業處所地址。

## 八、結合民間資源，提供多元化便民服務

### 1. 委託「汽車代檢廠」之服務項目

- (1) 辦理車輛檢驗
- (2) 換發行車執照
- (3) 代收公路使用養護安全管理費(含逾期罰鍰) (已移送強制執行者除外)
- (4) 代收交通違規罰鍰 (有代保管物件及不得郵繳處罰條款者除外)
- (5) 代收違反強制汽車責任保險法罰鍰

### 2. 委託「郵局」之服務項目

- (1) 代收交通違規罰鍰 (有代保管物件及不得郵繳處罰條款者除外)  
※凡紅單左上角勾記『v』為『得採語音轉帳郵繳或向金融機構繳納罰鍰』者，可直接至郵局窗口繳納。
- (2) 代收違反強制汽車責任保險法罰鍰。
- (3) 代收公路使用養護安全管理費(含逾期罰鍰)及已移送強制執行款項。

### 3. 委託「評鑑合格醫院」之服務項目

辦理汽機車駕駛人體格檢查、體能測驗及 75 歲認知功能測驗。

### 4. 委託「苗栗縣 18 鄉鎮衛生所」之服務項目

機車駕駛人體格檢查及 75 歲認知功能測驗。

### 5. 委託「便利超商」之服務項目

- (1) 代收交通違規罰鍰 (有代保管物件及不得郵繳處罰條款者除外)。
  - (2) 「交通違規罰鍰(有代保管物件及不得郵繳處罰條款者除外)」、「違反強制保險汽車責任保險罰鍰」，只要在各區監理所(站)臨櫃辦理分期付款繳納手續，並繳納第 1 期罰鍰後，其餘各期罰鍰在限繳期限內均可於超商繳納。
  - (3) 代收公路使用養護安全管理費(含逾期罰鍰)及已移送強制執行款項。
- ※代收處所：統一超商股份有限公司 ( 7-11 )、全家便利商店股份有限公司 ( FamilyMart )、萊爾富國際股份有限公司 ( Hi-Life )、富群超商股份有限公司 ( OK 超商 ) 等四家公司全國連鎖店。

## 6. OK 超商駐站服務

藉由異業合作思維，苗栗監理站洽詢 OK 便利超商進駐，提供民眾更便捷服務，OK 便利超商除有各項代收服務(例如：停車費、牌照稅單及養管費單等)外，亦設置 ATM 供洽公民眾使用。



## 7. 桃竹苗地區車主 OK go 繳註銷車牌寄送服務

申請人只需於線上提出報廢或繳銷申請，同時繳清養管費及交通違規罰鍰，並於 10 日內將號牌郵寄回監理所(站)即可完成登記。

**桃竹苗地區車主**歡迎您到 OK 便利商店使用 OKgo 事務機，可將該牌照送到指定所站，歡迎多加利用。



## 九、養管費約定扣款與電子繳款單-環保 e 化又便利

### 1. 養管費「電子繳款單」

以電話或臨櫃提具申請資料，經由監理單位登錄，或自行連結監理服務網「養管費電子繳款單申請另開新視窗」登錄申請資料。一經登錄，車主所指定的電子信箱將接獲啟用通知之認證信，於 24 小時內點選連結通過認證後隨即啟用。



## 2. 約定扣款

可連結新竹區監理所網站下載委託轉帳約定書送交監理機關申請，或至監理服務網以自然人憑證加入會員，依序點選「汽機車」-「公路養管費」-「公路養管費約定扣款設定及查詢」，並登錄金融帳戶相關資料。

提醒您，約定扣款可指定車輛辦理，也可使用非車主的金融帳戶；車輛辦理過戶、報廢等異動時，監理機關也會主動終止扣款手續。



←約定扣款申請書

## 十、臨櫃信用卡繳納規費及罰鍰

民眾至本站窗口櫃檯洽辦業務得使用信用卡繳納監理規費、養管費及違規罰鍰，相關手續費金額，請逕洽發卡行庫，其餘以現金臨櫃支付或金融活期帳戶轉帳皆免手續費。

## 十一、電話語音轉帳服務

透過電話語音轉帳便民服務系統，使用信用卡或活期存款帳戶(金融卡)，民眾只要在家中使用電話即可完成交通違規罰鍰及公路使用養護安全管理費之繳納，不須往返奔波，節省時間。

語音專線	服務項目
412-1366	1. 繳納公路使用養護安全管理費，用戶碼 169#
	2. 繳納交通違規罰鍰，用戶碼 168#

## 十二、主動辦理養管費退費作業

民眾至窗口辦妥車輛停駛、報廢、繳銷、註銷、吊扣銷後，尚有溢繳公路使用養護安全管理費時，請其持本人或代辦人身分證文件，洽稅費承辦人辦理退費，即可當場領取「養管費退費憑單」，不必再等郵寄送達，省時又便利。本站亦會主動辦理公路養管費退費作業，定期由電腦抓檔列印退費憑單，以掛號寄送車主，免由車主親自至窗口直接開立票據辦理退費。

## 十三、號牌選號雲端化，監理服務 e 指通

號牌網路選號系統自 102 年 3 月 26 日於監理服務網啟用，民眾以自然人憑證登入監理服務網，即可直接在網路選取喜愛之車牌號碼並透過線上轉帳完成號牌費繳納，可達到公平、公開、省時的極佳效果。

#### 十四、線上查詢及申辦 e 化服務

本站網站提供「監理業務查詢」及「線上申辦服務」，讓您不用出門就可以透過網路查詢監理資料及申辦監理業務，省錢、省時，促進節能減碳。



苗栗監理站資訊

#### 十五、空中監理小幫手，安全把關真即時

我們委託苗栗縣大漢之音廣播電臺製播「空中宣導站」，透過廣播加強傳達正確的觀念，以即時提供民眾交通安全資訊新知。

#### 十六、遠距離鄉鎮機車考照服務

為使遠途民眾免於報考機車駕照往返奔波之苦及交通安全考量，我們至苑裡鎮、通霄鎮、卓蘭鎮及頭份市辦理機車考照服務。相關服務日期及報考資訊請注意本站網站首頁最新消息及粉絲專頁訊息，歡迎民眾多多利用。



#### 十七、提供免費代客驗車服務

對於親自辦理驗車但對檢驗操作流程較不熟悉之民眾，檢驗員可幫民眾開車上檢驗線驗車，並解說檢驗流程及結果，提供最貼心的服務。



#### 十八、車輛檢驗無紙化，即時銷號效果佳

為響應節能減碳，推動「車輛檢驗數位無紙化暨線上即時銷號作業」，將傳統由儀器檢驗合格列印檢驗紀錄表，及人工記錄檢驗結果之方式，改為檢驗人員直接於電腦辦理車輛檢驗結果登錄，無須列印紙本



紀錄表，並採線上即時銷號，提升工作效率。

## 十九、筆試、口試、路試電腦化，一指考照嘛ㄟ通

實施筆試電腦化作業，無論筆、口試均以電腦作答，作答完畢電腦直接計算成績，達到公平、公正、公開。另為因應外籍人士需求，提供 8 種文字(中文、英文、日文、印尼文、泰文、越南文、柬埔寨文、緬甸文)、10 種語言(上述 8 種語言中，中文包含國語、客語、臺語)之汽、機車筆試題目，以方便民眾應考。



目前筆試電腦更升級為觸碰式螢幕，操作更方便，使年長者及不熟悉滑鼠操作之民眾，更能方便作答，一指考照嘛ㄟ通。

另透過平板電腦即時登錄考生路試成績，推行路考評分無紙化作業，不「紙」數位化。

## 二十、高齡換照及交通安全宣導

### 1. 成立跨機關高齡交通安全宣導團

本站結合路老師至各社區活動中心關懷據點辦理高齡交通安全宣導，攜手關懷高齡者交通安全。

### 2. 高齡換照宣導：

提升高齡者用路安全，落實執行高齡駕駛人管理政策，並呼籲自主健康管理，如對身心狀況不適開車或騎車的高齡者，鼓勵自願繳回駕照並建議搭乘大眾運輸工具。



## 二十一、大型車視野死角及內輪差實際體驗

本站為了讓用路人實際瞭解視野死角和內輪差，本站在考驗場內劃設了「大型車視野死角及內輪差體驗區」，為落實加強交通安全宣導及駕駛人考前教育，更將



初次考領機車駕照安全講習納入大型車視野死角及內輪差防禦駕駛及實地體驗課程，以提升用路安全。希望能透過活潑生動的實地體驗活動，讓學員充分認識大型車視野死角及內輪差位置，加強防禦意識及保持安全距離之觀念，以期降低此類交通事故發生。

## 二十二、聯稽路檢不鬆懈，守護民眾平安行

成立路檢及聯稽小組，於國道及旅遊風景區及重點路段，攔查大客車、遊覽車、危險物品、砂石車及幼童專用車、機車等，降低車禍肇事率，為大眾運輸安全把關。

## 二十三、大客車安全管理，民眾乘車有保障

為加強營業大客車安全管理，積極辦理公路客運業安全查核、遊覽車客運業二級考核，以督導轄管業者落實車輛保養及駕駛員工時管理，並將考核結果於網站公告，以供民眾租車參考，維護乘客安全。

## 捌、我們的創新與積極作為

### 一、主動結合各機關，提供偏遠地區跨機關聯合服務

為服務偏遠地區民眾，我們主動結合中區國稅局、苗栗縣政府稅務局、苗栗縣政府工商發展處、內政部移民署中區事務大隊苗栗縣服務站、苗栗縣警察局、國道公路警察局第二公路警察大隊、戶政事務所、衛生所等機關，成立「**苗栗縣跨機關聯合服務行動列車**」，深入偏鄉、送愛到偏鄉、把方便帶到偏鄉。每年定期前往頭份市、通霄鎮、苑裡鎮及卓蘭鎮服務鄉親，讓民眾不用出遠門，就近獲得多項便利的服務，節省時間及金錢，廣受民眾好評。



### 二、深入鐵窗，關懷酒駕受刑人

看守所裡是一較為封閉且不是輕易得前往的地方，接受新知不足，需要我們把正確的交通安全知識帶進去，將關懷、平安帶給獄友們；於是我們聯合苗栗縣警察局，與苗栗看守所跨機關合作，進行酒駕關懷及分享資訊的動念，定期且持續「深入鐵窗」。

### 三、監理稅務一家親 合署辦公真便民

因應苗栗縣使用牌照稅 105 年 1 月 1 日起自徵，為便利身障人士申請免徵牌照稅或辦理車輛繳(註)銷、報廢及停駛等牌照稅相關業務，自 105 年 1 月 4 日起邀集苗栗縣政府稅務局派員進駐本站合署辦公，除節省洽公時間及免去民眾往返機關舟車勞頓之苦，更可提升行政效率及公務機關形象，達到「多項洽公、一地滿足」的便捷服務目標。



#### 四、舉辦 3D 模擬酒駕眼鏡體驗活動

為使民眾瞭解酒後之身心狀態影響駕駛安全甚鉅，於學校機關宣導交通安全時，讓學生參與 3D 模擬酒駕情境體驗活動，親身體驗酒駕之危險性，以達遏止酒駕效果。



#### 五、苗北地區服務據點 辦理業務更方便

為提升苗北地區監理服務便利性，自 115 年起，駐點服務從原本的頭份市公所及頭份市衛生所搬遷至苗栗縣政府苗北辦公室，緊鄰竹南運動公園，服務時間則改為每週四上午 9 時至 12 時、下午 1 時至 3 時，提供民眾辦理各項簡易監理服務。新地點不僅更加便利，服務頻率的增加也讓苗北民眾在辦理監理業務的時間上更有彈性，進一步增加為民服務品質。



#### 六、成立 Facebook 粉絲團，溫馨與您在一起

本站 Facebook 粉絲團於 102 年 12 月 18 日成立，主要是和粉絲們分享本站活動剪影、溫馨服務故事、宣傳影片等，並藉此傳達交通法令教育、便民服務資訊、監理業務小撇步等資訊，使粉絲們能進一步認識及肯定本站的服務，並能深刻感受到監理服務，真的揪感心！



粉絲專頁

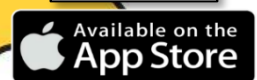
#### 七、監理 APP 好用又貼心

因應行動化時代的來臨，將監理服務網化身為安裝於行動載具之監理服務 APP。民眾可以在家透過網路，甚至手機下載 APP，只要輸入個人資料，就可查詢名下所有車輛的車籍資料，有沒有違規、欠費，一目了然，最方便的就是可以直接線上繳費，連老舊汽車切結報廢，也能直接線上辦理，節省民眾往返監理所站洽辦時間。



這麼方便的 APP 你還在等什麼？

快拿起手機下載吧！



## 玖、讓我們傾聽您的心聲

### 一、公路局 24 小時客服中心

0800-231-035 這個在所有公路客運、遊覽車車輛後標示之公路局客訴專線，自 104 年 6 月起公路局擴大其服務功能，全天候接受民眾來電，由專業之客服中心受理包括公路監理業務查詢、省道公路路況災害查詢與通報、省道公路設施問題查詢與通報、公路監理與工程業務申訴等業務。

### 二、設置局長信箱

本站設置「局長信箱」2 只，放置意見表供民眾填寫投郵，並依據交通部公路局「局長信箱」處理要點處理答覆民眾。

### 三、網站服務信箱

本站網站首頁設有服務信箱(連結至監理服務網意見信箱暨申訴平臺)，您如果對監理業務有任何的問題或申訴、檢舉事項，歡迎使用上述電子郵件信箱，本站於收件後將予以管制處理，並於規定時限內將處理結果答覆您。



申訴平台

### 四、設置違規陳述(諮詢)櫃台

本站設有「違規陳述(諮詢)櫃台」，若您對於交通違規案件有爭議，窗口服務人員無法即時為您解決時可至本櫃檯，由股長或資深人員聆聽您的陳述，並協助您處理爭議事件。



## 拾、我們的承諾與願景

隨著經濟快速繁榮，車輛與駕駛人急遽增加，民眾與監理業務之接觸日益頻繁，對監理單位之服務品質越來越重視，本站深切感受民眾殷切之需求，不斷的提升服務效率，提供優質服務，推動各項簡政便民措施，一切以「服務第一，民眾第一」的理念，加強推動為民服務工作，以滿足民眾的需求。

由過去的每一步所累積的，「未來」則是由現在開始的每一步造成的，以「**耕耘在地，便捷於民**」的服務理念為出發點，針對苗栗縣偏鄉交通不便、高齡化程度高及新住民人口比例持續成長等因素，秉持「**安全、效率、專業、創新**」的核心價值，落實「**真心服務**」的願景，我們相信只要堅持對的信念，就會看到自我的價值，堅持做對的事讓民眾感受到。因為值得付出，所以更在乎。

希望透過這份「為民服務白皮書」，使您能認識公路監理業務以及瞭解我們的工作情形，藉以獲得大家的認同與支持，並竭誠歡迎各界人士對監理業務應革新事項提出建言，本站當虛心、誠心檢討改善，做好為民服務工作，持續提升服務品質，滿足民眾的需求，展現交通部e服務團隊的新風貌。

## 附錄一：苗栗監理站服務電話及傳真電話

總機：037-331806 傳真：037-334682

服務業務類別	服務項目	分機	傳真電話	專線電話
站長		191		357390
副站長		192		327052
技正		193		
車輛業務服務 (第一股)	股長	101	365269	332221
	車籍資料室	103		
	養管費管理	108、118、120		
	動產擔保	102		
	車輛檢驗查詢	111、112		
駕駛人業務服務 (第二股)	股長	201		327989
	道安講習	202		
	駕訓班、駕駛人資料室	203		
	駕照報考	204		
	交通安全宣導	205		
運輸業管理服務 (第三股)	股長	301	368408	323243
	遊覽車客運業	301		
	汽車貨運(貨櫃)業	302		
	公路汽車客運業	303		
	計程車客運業、聯合稽查	306		
	公運計畫、通行證、危物班	307		
違規業務服務 (第四股)	股長	401	365265	320677
	違規裁決	403、411		
	違規案件申訴	406、407、408		
	違規查詢	402~413		
	強制責任險	413		
庶務管理服務 (第五股)	股長	501	334682	322678
	總務	503		
	出納	505		
	人事	509		
	服務臺	772	371669	

### 苗栗縣政府稅務局駐點苗栗監理站服務電話及傳真

服務業務類別	服務項目	傳真電話	專線電話
--------	------	------	------

牌照稅服務 (苗栗稅務局駐點)	牌照稅管理	366073	366071 366072
--------------------	-------	--------	------------------

## 附錄二：苗栗監理站轄區合法駕訓班一覽表

駕訓班班名	地址	電話	訓練車種	核准派督考車種	備註
苗栗縣私立 東昇汽車駕駛人訓練班	苗栗縣頭屋鄉 尖豐路 141 號	037-250505	小型車 大客(貨)車 大型重型機車 普通重機	小型車 大客(貨)車 大型重型機車	招生中
苗栗縣私立 光明汽車駕駛人訓練班	苗栗縣竹南鎮 佳興里 15 鄰 84 號	037-629068	小型車	小型車	招生中
苗栗縣私立 永昇汽車駕駛人訓練班	苗栗縣頭份市 顯會路 49 號	037-691590	小型車	小型車	招生中
苗栗縣私立 正中汽車駕駛人訓練班	苗栗縣苗栗市 文山里文山 172-2 號	037-356703	小型車	小型車	招生中
苗栗縣私立 榮利汽車駕駛人訓練班	苗栗縣通霄鎮 五北里 4 鄰 33-2 號	037-750767	小型車	小型車	招生中
安全國際駕訓班有限公司	苗栗縣頭份市蘆竹里 2 鄰正興路 39 號	037-626628	小型車	小型車	招生中

## 附錄三：苗栗監理站委託民間代檢廠一覽表

公司名稱	地址	電話	級別	車種	檢驗線	夜間檢驗	週六檢驗	代換行照	備註
太揚汽車公司	苗栗市國華路 518 號	037-323817	甲	小	1	無	有	有	大型重機
永松汽車公司	苗栗縣公館鄉五谷村 76 號	037-229892	甲	大(小)	1	無	有	有	全拖
吉德汽車公司	苗栗市為公路 679 號	037-267015	甲	小	1	無	有	有	
巨昌興業公司	苗栗縣頭份市永貞路 1 段 161 號	037-625643	甲	大 1 小 1	2	有	有	有	全拖
二誠企業公司	苗栗縣頭份市中華路 533 號	037-681427	乙	小	1	有	有	有	苗栗代檢 聯誼會
山隆通運苗栗汽修廠	苗栗縣銅鑼鄉中平村中隆一路 1 號	037-234529	甲	大(小)	1	無	有	有	大型車(含 後雙軸車 及 15.9 公尺 以下半 聯結車)
國華興業有限公司	苗栗市英才路 318 號	037-366436	乙	小	1	有	有	有	
振成汽車公司	苗栗縣苑裡鎮房裡里南房 1-6 號	037-854436	乙	小	1	有	有	有	
桂鴻實業公司	苗栗市文聖里橫車路 226 號	037-356972	甲	大(小)	1	無	有	有	全拖
興竹南汽車公司	苗栗縣竹南鎮延平路 172 號	037-484858	乙	小	1	有	有	有	
群來汽車事業有限公司	苗栗縣苑裡鎮苑港里中山路 451 號	037-866578	乙	大(小)	1	有	有	有	半拖
百晟汽車興業有限公司	苗栗縣頭份市田寮里民族路 421 號	037-615777	乙	小	1	有	有	有	
興竹南國際汽車有限公司	苗栗縣竹南鎮龍天路 131 號	037-477288	甲	小	2	有	有	有	
吉栗汽車有限公司	苗栗市英才路 333 號	037-366530	乙	小	1	有	有	有	
臺灣中油股份有限公司油品 行銷事業部竹苗營業處	苗栗縣頭份市自強路 2 號	037-692277	乙	小	1	有	有	無	
欣百晟汽車代檢廠	苗栗縣頭份市永貞路 2 段 5 號	037-615123	乙	小	1	有	有	無	
承田汽車股份有限公司 頭份分公司	苗栗縣竹南鎮佳興里永貞路三段 31 號	037-620066	乙	小	1	無	有	無	大型重機
鉅展汽車有限公司	苗栗縣卓蘭鎮新厝里新厝 7-17 號	04-25891098	乙	大(小)	1	有	有	無	全拖

## 附錄四：苗栗監理站考照時間及代辦體檢醫院一覽

### 苗栗監理站考試時間表

日期	筆試場次	報到時間	機車 初考領講習時間	筆試時間	路試與發照
每周一至 每周五	上午	09:30-10:00	13:30-15:30	10:00-10:30	10:30-12:00
	下午	13:00-13:30		15:30-16:00	16:00-17:00

機車考照需網路報名及限制報名人數。  
需先完成機車初考領講習，才可進行筆試、路試。

小客車路考：星期二、星期四【上午】【一律採行網路預約報名，每場次限額8名】  
(普通小型車4名及職業小型車4名)

大貨車路考：星期五【上午】【一律採行網路預約報名，每場次限額7名】

聯結車路考：每月第3週星期五下午於新竹區監理所

(依據新竹區監理所102年6月19日竹監字第1021002373號函辦理，非桃竹苗轄區報名者以2名為限)



### 苗栗監理站 機車駕照考照時間調整公告

➔ 112年9月18日起實施

#### 第一次報考者

報到時間：13:00~13:30  
講習時間：13:30~15:30  
筆試時間：15:30~  
路考時間：16:00~

#### 重考、吊註銷或持輕機駕照報名者

報到時間：09:30~10:00  
筆試時間：10:00~  
路考時間：10:30~

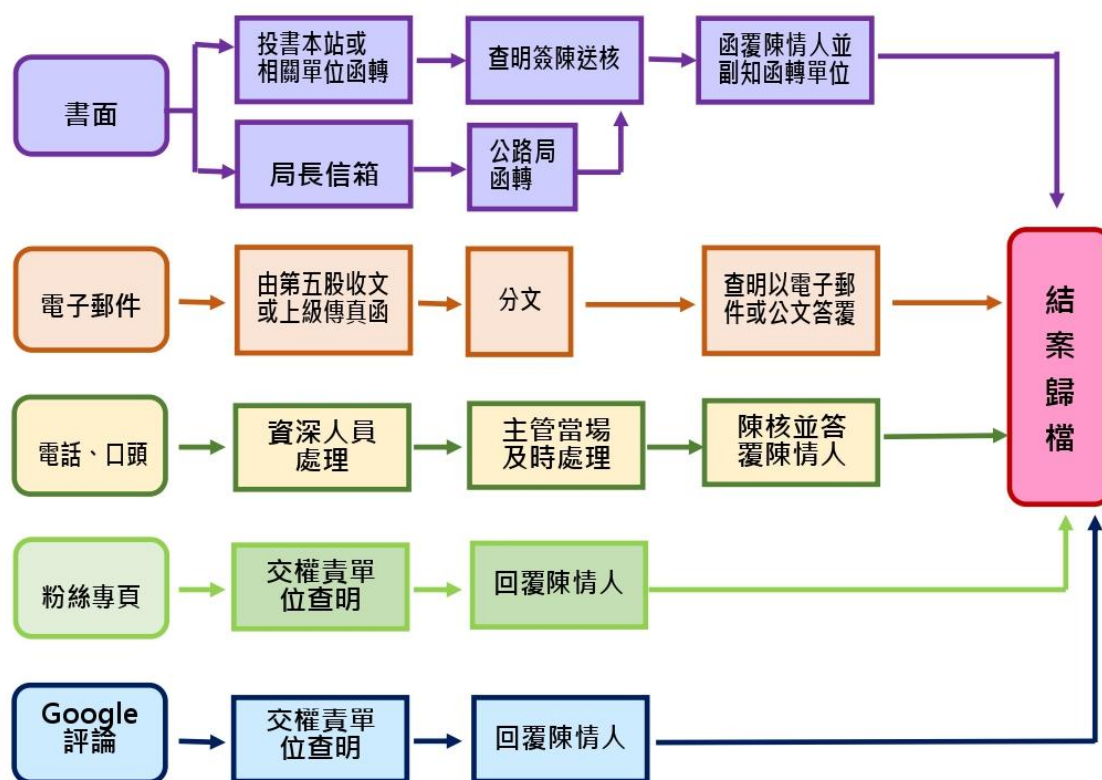


### 衛生福利部評鑑合格醫院

合格醫院	電話	地址
大千綜合醫院	037-357125	苗栗市恭敬路 36 號
梓榮醫療社團 法人弘大醫院	037-361188	苗栗市新東街 125 號
協和醫院	037-352631	苗栗市中正路 1367 號
苑裡李綜合醫 院	037-862387	苑裡鎮和平路 168 號
通霄光田醫院	037-759999	通霄鎮中山路 88 號
為恭醫院	037-676811	頭份市信義路 128 號
重光醫院	037-682666	頭份市中華路 1039 號
慈祐醫院	037-476589	竹南鎮民治街 17 號

## 附錄五：人民陳情案件處理程序

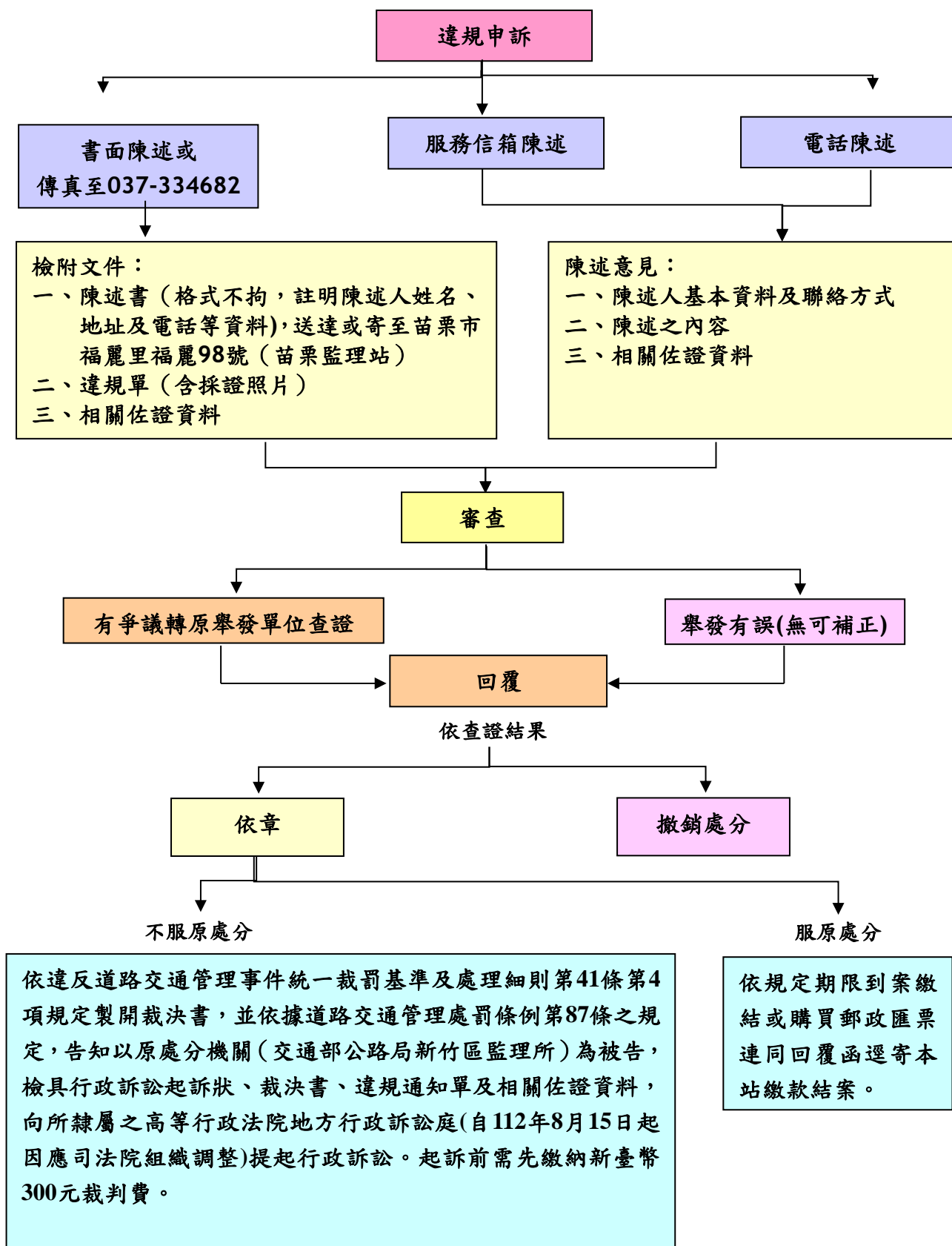
### 苗栗監理站人民陳情(抱怨)案件處理程序



#### 注意事項:

- 一、窗口承辦人員接獲民眾申訴案件時，交由各主管業務承辦人處理。
- 二、業務承辦人不能處理者，轉請資深人員處理；倘有異議則轉請股長處理，如案件涉及其他股主管業務者，會同相關業務股處理。
- 三、電子郵件案件非必要以公文函覆者，均以電子郵件答覆。
- 四、院長信箱民眾電子郵件、監理建議區案件處理期限為 5 天，交通部部長、交通部公路局局長信箱電子郵件處理期限為 7 天，一般人民陳情案件處理期限為 6 天。
- 五、抱怨案件處理完竣後，應將案件紀錄成卷交由研考整卷備存。

## 附錄六：苗栗監理站違規案件申訴處理程序



### 注意事項：

函轉原舉發單位查證案件，應於副知陳述人函中註明，若逾2個月未接獲舉發單位或本站函復者請電洽本站查詢(電話:037-331806 分機 406、407、408)。

## 附錄七：違反道路交通管理處罰條例不得郵繳之條款

(交通部115.1.13交授公監字第1150001387號函修正，自115年3月1日實施)


修正違反道路交通管理處罰條例不得郵繳(應至應到案處所辦理)之條款彙整表

序號	條款	條款內容概述
1	第十二條	無牌照行駛、停車之處罰
2	第十三條	牌照及標明事項之違規
3	第十五條第一項第二款、第三款、第五款、第六款	未依規定換照或繳回之處罰
4	第十六條第一項第六款	異動申報、安全及營業設備違規之處罰
5	第十七條	違反定期或臨時檢驗之處罰
6	第十八條	基本設備之變換、修復未檢驗
7	第十八條之一	未裝設行車紀錄器
8	第二十條	設備損壞之未修復
9	第二十一條	未領駕照(小型車及機車)
10	第二十一條之一	未領駕照(大型車)
11	第二十三條	駕照借供他人
12	第二十四條第三項後段	未依規定接受講習逾六個月
13	第二十六條	未參加職業駕照審驗註
14	第二十七條第二項	不依規定繳費之處罰
15	第二十九條第一項、第三項、第四項	違反汽車裝載之處罰(處罰車主)
16	第二十九條之二	違規超載之處罰
17	第三十條第一項第一款及第二款、第三項	違反汽車裝載之處罰(處罰駕駛人)
18	第三十條之一第二項	汽車行駛道路機件設備附著物不穩妥或脫落者
19	第三十一條第四項	兒童單獨留置於車內
20	第三十二條第一項	動力機械未依規定請領臨時通行證
21	第三十四條後段	連續駕車超時
22	第三十五條第一項至第五項、第七項、第九項	酒駕、吸毒駕駛之處罰
23	第四十三條	危險駕駛及噪音
24	第四十四條第二項、第三項、第四項	未停讓行人
25	第四十五條第二項、第三項	違規爭道及不避讓
26	第五十四條	平交道違規
27	第六十條第一項	不聽制止或拒絕停車接受稽查而逃逸
28	第六十一條	駕車犯罪或違反規則肇事致人受傷
29	第六十二條第一項(後段)、第四項	肇事後處理不當之處罰

※自115年3月1日起實施。

## 附錄八：公路局各監理所、站電話一覽表

單位名稱	通訊地址	服務電話
公路局	臺北市萬華區東園街 65 號	02-23070123
臺北區監理所	新北市樹林區中正路 248 巷 7 號	02-26884366
板橋監理站	新北市中和區中山路 3 段 116 號	02-22227835
蘆洲監理站	新北市蘆洲區中山二路 163 號	02-22886883
宜蘭監理站	宜蘭縣五結鄉中正路 2 段 9 號	03-9658461
花蓮監理站	花蓮縣吉安鄉中正路 2 段 152 號	03-8523166
玉里監理分站	花蓮縣玉里鎮中華路 427 號	03-8883161
新竹區監理所	新竹縣新埔鎮文德路 3 段 58 號	03-5892051
桃園監理站	桃園市桃園區介壽路 416 號	03-3664222
中壢監理站	桃園市中壢區延平路 394 號	03-4253990
新竹市監理站	新竹市自由路 10 號	03-5327101
苗栗監理站	苗栗縣苗栗市福麗里福麗 98 號	037-331806
臺中區監理所	臺中市大肚區遊園路 1 段 2 號	04-26912011
臺中市監理站	臺中市北屯路 77 號	04-22341103
豐原監理站	臺中市豐原區豐東路 120 號	04-25274229
彰化監理站	彰化縣花壇鄉南口村中山路 2 段 457 號	04-7867161
南投監理站	南投縣南投市光明一路 301 號	049-2350923
埔里監理分站	南投縣埔里鎮水頭路 68 號	049-2980404
嘉義區監理所	嘉義縣朴子市朴子七路 29 號	05-3623939
嘉義市監理站	嘉義市東區保建街 89 號	05-2770150
雲林監理站	雲林縣斗六市雲林路 2 段 411 號	05-5335892
東勢監理分站	雲林縣東勢鄉新坤村新坤路 333 號	05-6991100
麻豆監理站	臺南市麻豆區新生北路 551 號	06-5723181
新營監理站	臺南市新營區大同路 55 號	06-6352845
臺南監理站	臺南市東區崇德路 1 號	06-2696678
高雄區監理所	高雄市鳳山區武營路 361 號	07-7711101
屏東監理站	屏東縣屏東市忠孝路 222 號	08-7666733
臺東監理站	臺東縣臺東市正氣北路 441 號	089-311539
恆春監理分站	屏東縣恆春鎮草埔路 11 號	08-8892014
澎湖監理站	澎湖縣馬公市光華里 121 號	06-9211167
臺北市區監理所	臺北市八德路 4 段 21 號	02-27630155
士林監理站	臺北市承德路 5 段 80 號	02-27671900
基隆監理站	基隆市七堵區實踐路 296 號	02-24515311
金門監理站	金門縣金湖鎮黃海路六之一號	082-332407
連江監理站	連江縣南竿鄉津沙村 155 號	0836-22694
高雄市區監理所	高雄市楠梓區德民路 71 號	07-3613161
苓雅監理站	高雄市三民區建國一路 454 號	07-2257812



旗山監理站

高雄市旗山區旗文路 123-1 號

07-6613711



安全

效率

專業

創新