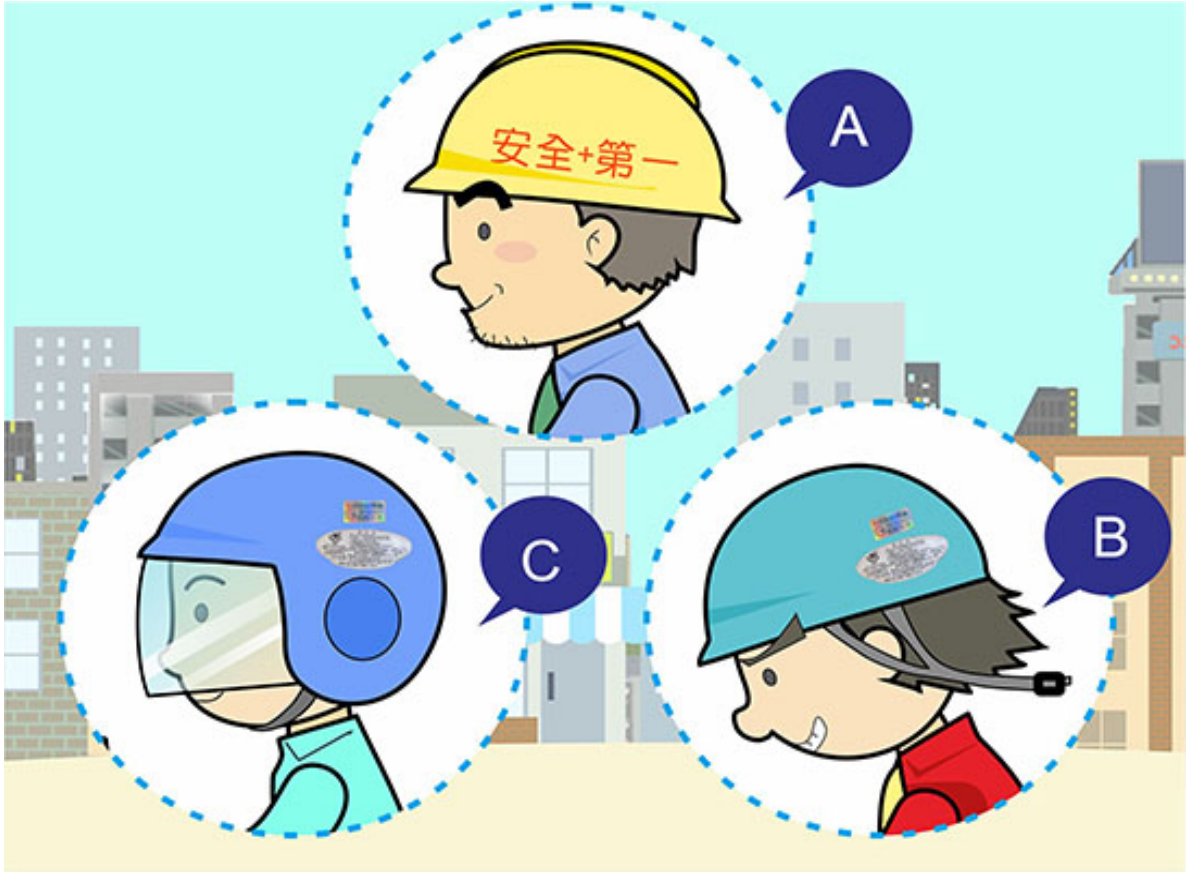


【情境式題目】 001



(3)

ဝါတ်ပုံအရ ကားမောင်းသူ မော်တော်ဆိုင်ကယ်ဘေးကင်းဦးထုပ်ကို ဆောင်းခြင်းသည် မည်တစ်ခု မှန်ကန်သနည်း။ (၁)အ (၂)ဘီ (၃)စီ။

【情境式題目】 002



(3)

မိတ်ပုံအရ အောက်ပါ မည်သည် စည်းကမ်းချက်ကို ဖျက်ကွက်ခဲ့သနည်း။ (၁)ဘေးကင်းဦးထုပ်ကို ဆောင်းခြင်း။ (၂)တင်နေသောလူရဲ့ ဦးတည်ချက်။ (၃)တင်နိုင်သော လူဦးရေ။

【情境式題目】 003

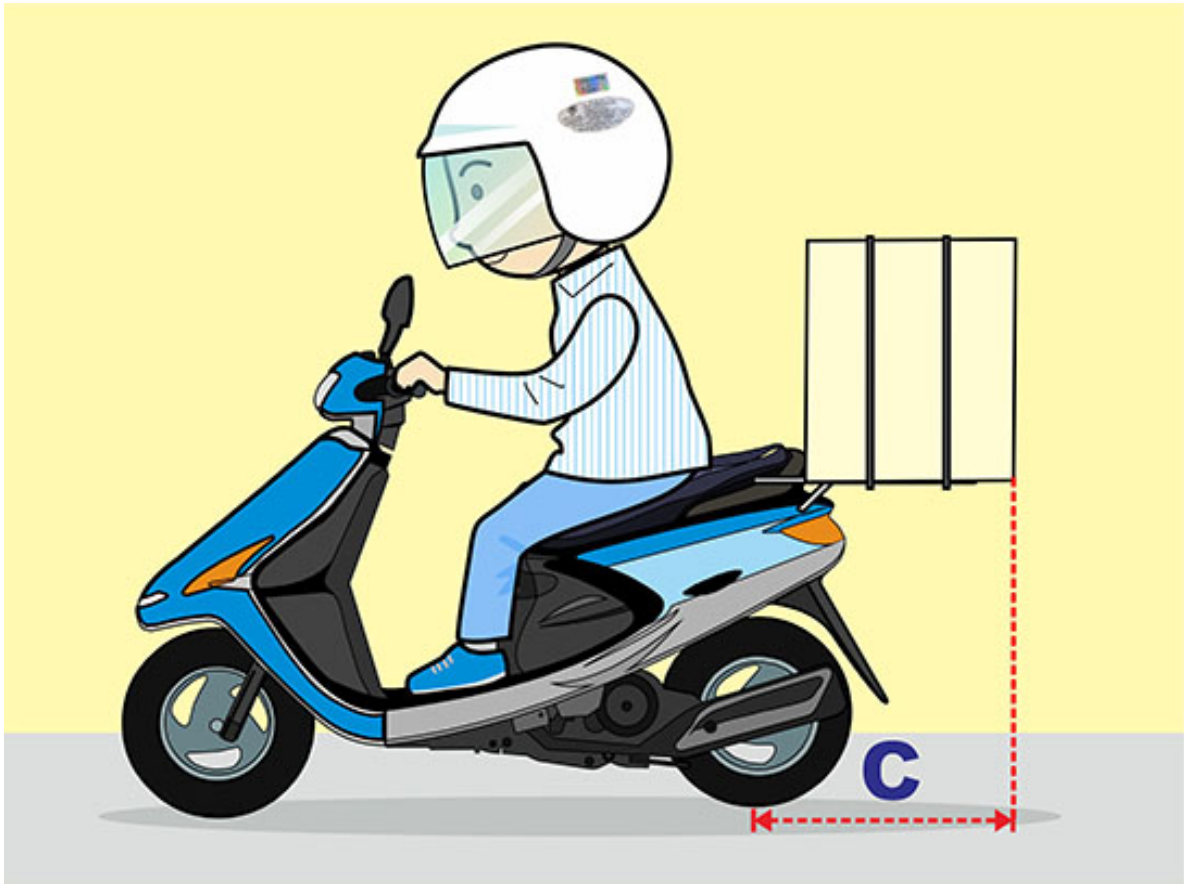


(1)

ဓါတ်ပုံအရ မော်တော်ဆိုင်ကယ် တင်သောကုန်ရဲ့အနံ့(အေ)သည် မည်တစ်ခု မှန်ကန် သနည်း။

(၁)မော်တော်ဆိုင်ကယ် ဆွဲတံအစွန်ထက် ၁၀မီလီမီတာစီ မကျော်ပေ။ (၂)မော်တော်ဆိုင်ကယ် ကိုယ်ထည်အစွန်ထက် ၂၀မီလီမီတာစီ မကျော်ပေ။ (၃)နှစ်ဘက်ရှိ လမ်းသွားလမ်းလာကို မနှောင့်ယှက်လျှင် ရပါသည်။

【情境式題目】 004



(1)

ခါတ်ပုံအရ မော်တော်ဆိုင်ကယ် တင်သောကုန်ရဲ့အလျား(စီ)သည် မည်တစ်ခု မှန်ကန် သနည်း။
(၁)နောက်ဘီးဝင်ရိုးမှအစ ၅၀မီလီမီတာထက် မကျော်ပေ။ (၂)နောက်ဘီးဝင်ရိုးမှအစ ၁၀၀မီလီမီတာထက် မကျော်ပေ။ (၃)မူအားဖြင့် ထိန်းချုပ်ရေးကို မနှောင့်ယှက်ခြင်း။

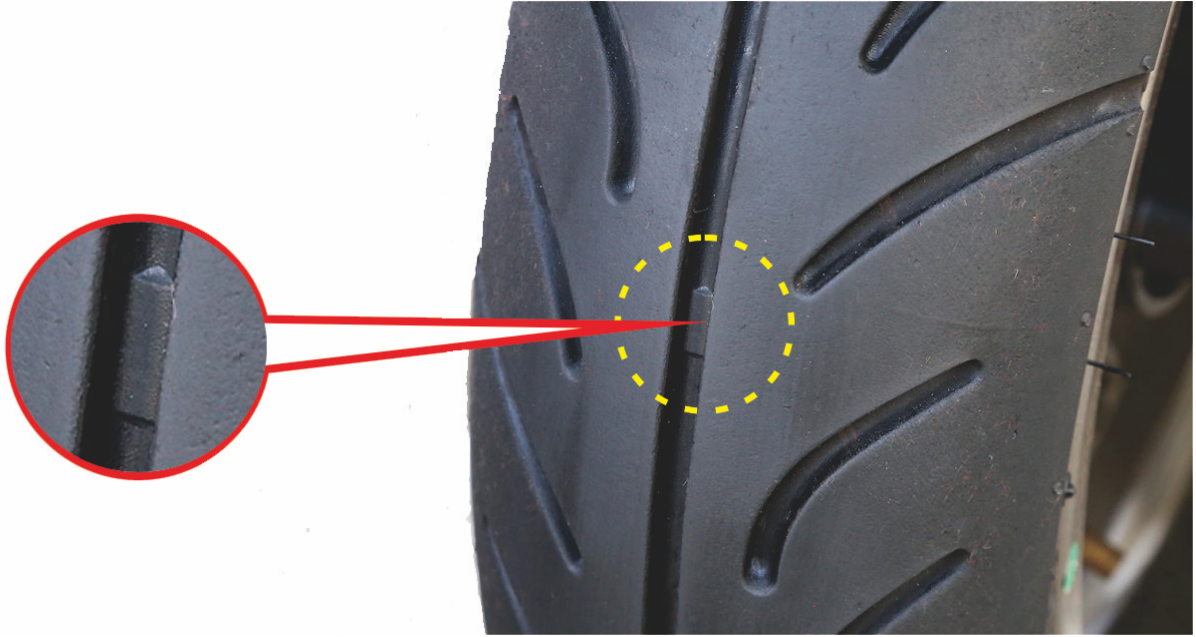
【情境式題目】 005



(2)

ဓါတ်ပုံအရ သုံးထောင်ပုံအမှတ်သည် မည်အဓိပ္ပါယ်ရှိသနည်း။ (၁)ထိုင်ယာအမျိုးအစားအမှတ်။ (၂)ထိုင်ယာ မျက်နှာပြင် ပွန်းစေမှု အညွှန်းအမှတ် ရှာရန် အမှတ်။ (၃)ထိုင်ယာ မျက်နှာပြင်အနံအမှတ်။

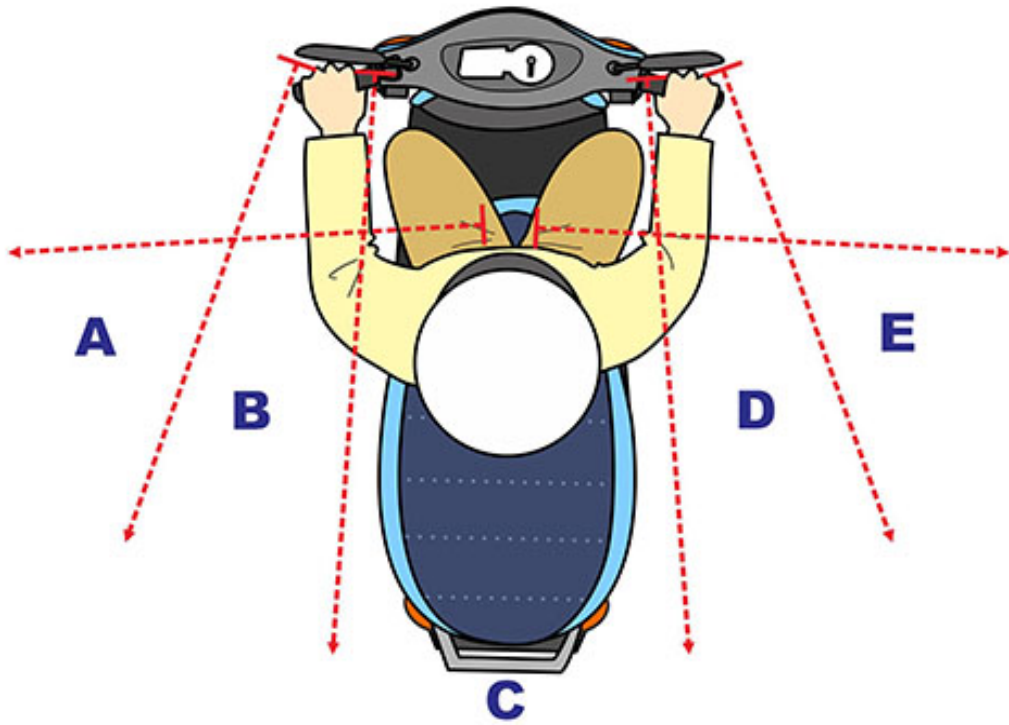
【情境式題目】 006



(3)

ဓါတ်ပုံအရ မော်တော်ဆိုင်ကယ် ထိုင်ယာတွင်ရှိသော ကွင်းနီသည် မည်အဓိပ္ပါယ်ရှိသနည်း။ (၁)ထိုင်ယာ မျက်နှာပြင် ပွတ်တိုက်အားအညွှန်းအမှတ် ဖြစ်ပြီး ထိုင်ယာပွတ်တိုက်အားကို တိုးမြှင့်နိုင်မည်။ (၂)ထိုင်ယာ မျက်နှာပြင် ပျော့ညံ့ရေးအညွှန်းအမှတ်ဖြစ်သည်။ အပျော့ညံ့ဆုံးနေရာဖြစ်သဖြင့် သုံးစွဲရာမှာ မဖျက်ဆီးနိုင်ပေ။ (၃)ထိုင်ယာ မျက်နှာပြင် ပွန်းစေမှု အညွှန်းအမှတ်ဖြစ်သည်။ ထိုင်ယာအစင်းသည် ဤအမှတ်သို့ ပွန်းစေပါက ထိုင်ယာကို လဲပြောင်းရမည်။

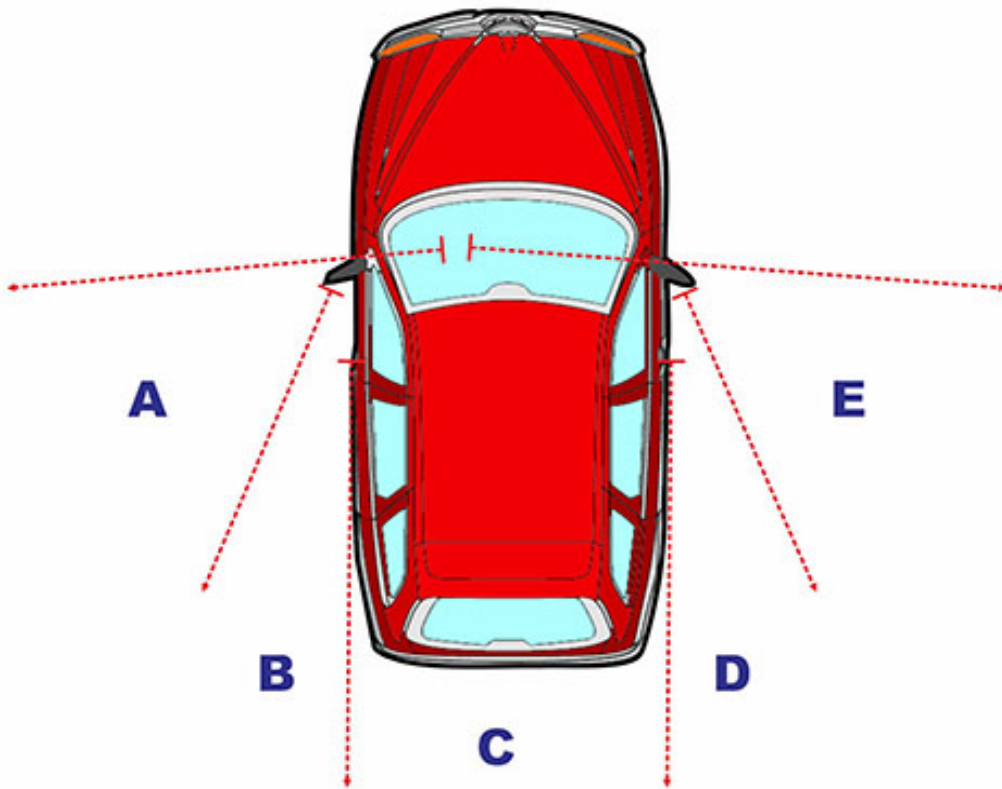
【情境式題目】 007



(1)

ဝါတ်ပုံအရ မော်တော်ဆိုင်ကယ် ရှေ့သွားရာ မည်မြင်ကွင်းများကို ကားမောင်းသူသည် နောက်ကြည့်မှန်ဖြင့် မကြည့်နိုင်သနည်း။ (၁)အ၊ စီ၊ အီ (၂)အ၊ ဘီ၊ စီ (၃)စီ၊ ဒီ၊ အီ။

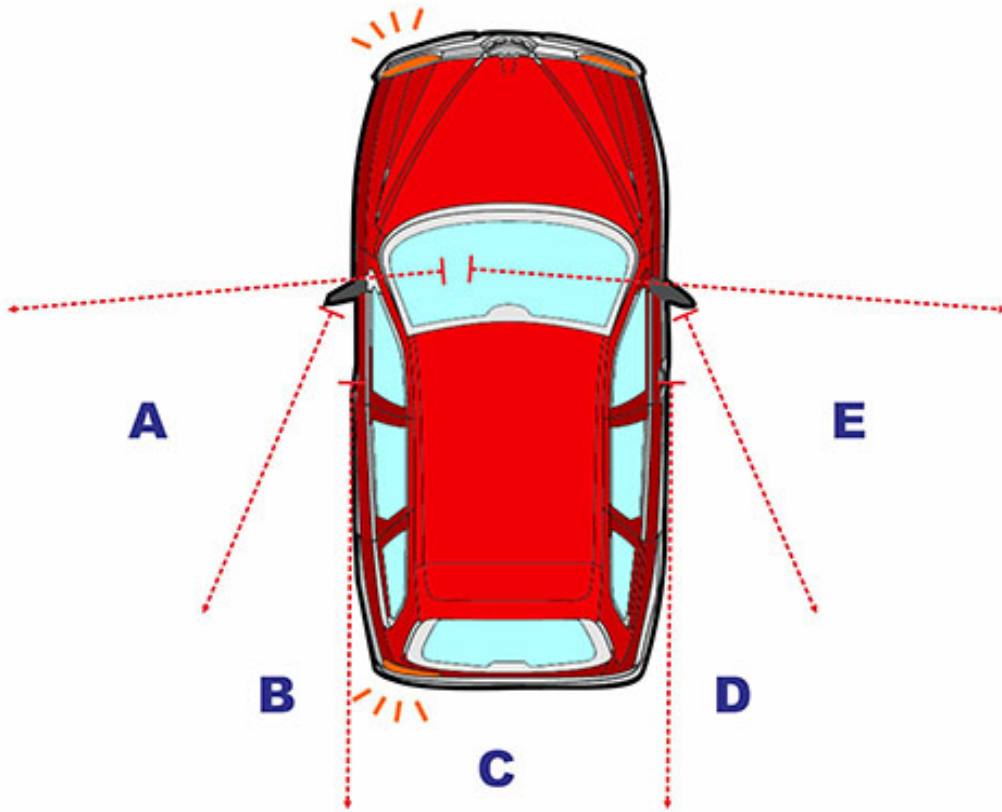
【情境式題目】 008



(2)

ခါတ်ပုံအရ မော်တော်ဆိုင်ကယ်စီးနင်းပြီး မော်တော်ကားရဲ့ ဘယ်ဘက် သို့မဟုတ် ညာဘက်တွင် ယှဉ်တွဲ၍ သွားရာမှာ မြင်ကွင်းထောင့်ကွယ်ကြောင့် ယာဉ်တိုက်မှုကို ရှောင်ရှားရန် ပုံထဲရှိ ရပ်ကွက်ကို မည်တစ်ခု သတိရမနည်း။ (၁)ဘီ၊ စီ (၂)အေ၊ အီ (၃)စီ၊ ဒီ။

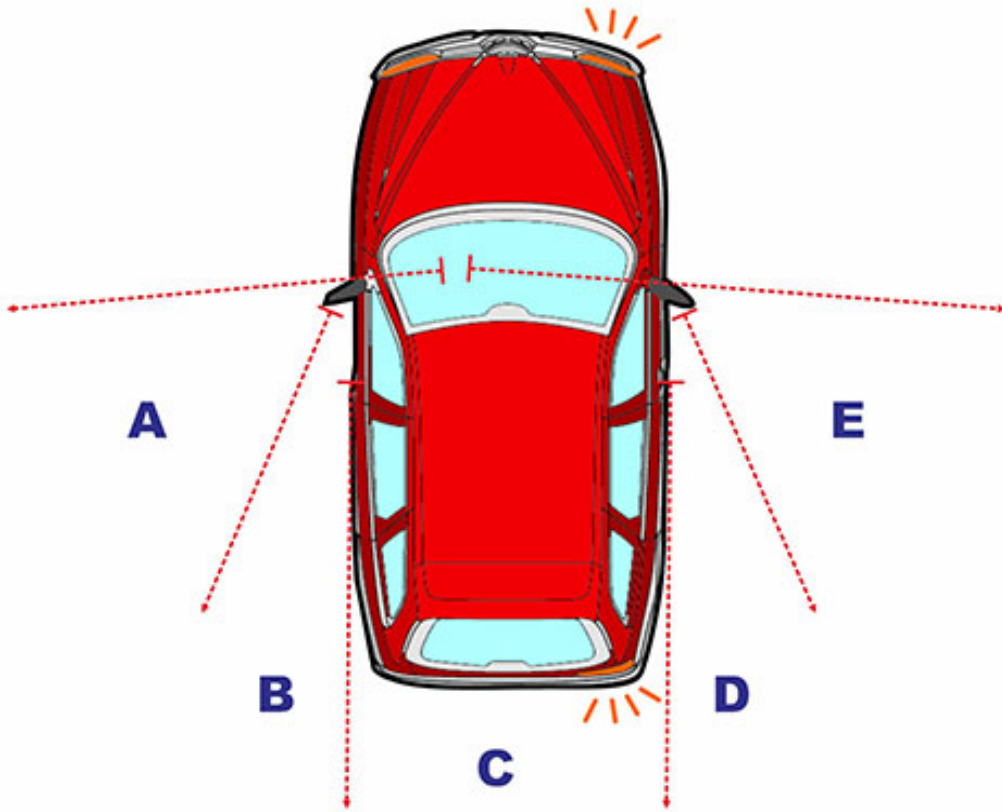
【情境式題目】 009



(1)

ခါတ်ပုံအရ မော်တော်ကားသည် ဘယ်ဘက်ကွေ့ရာမှာ နောက်ဘက်ရှိ မော်တော်ဆိုင်ကယ် စီးနင်းသူသည် အထူးဂရုစိုက်ရမည်။ မော်တော်ကားမောင်းသူသည် ပုံထဲရှိ ရပ်ကွက်ကို မည်တစ်ခု မကြည့်နိုင်သောကြောင့် ဖြစ်သနည်း။ (၁)အ (၂)ဘီ (၃)စီ။

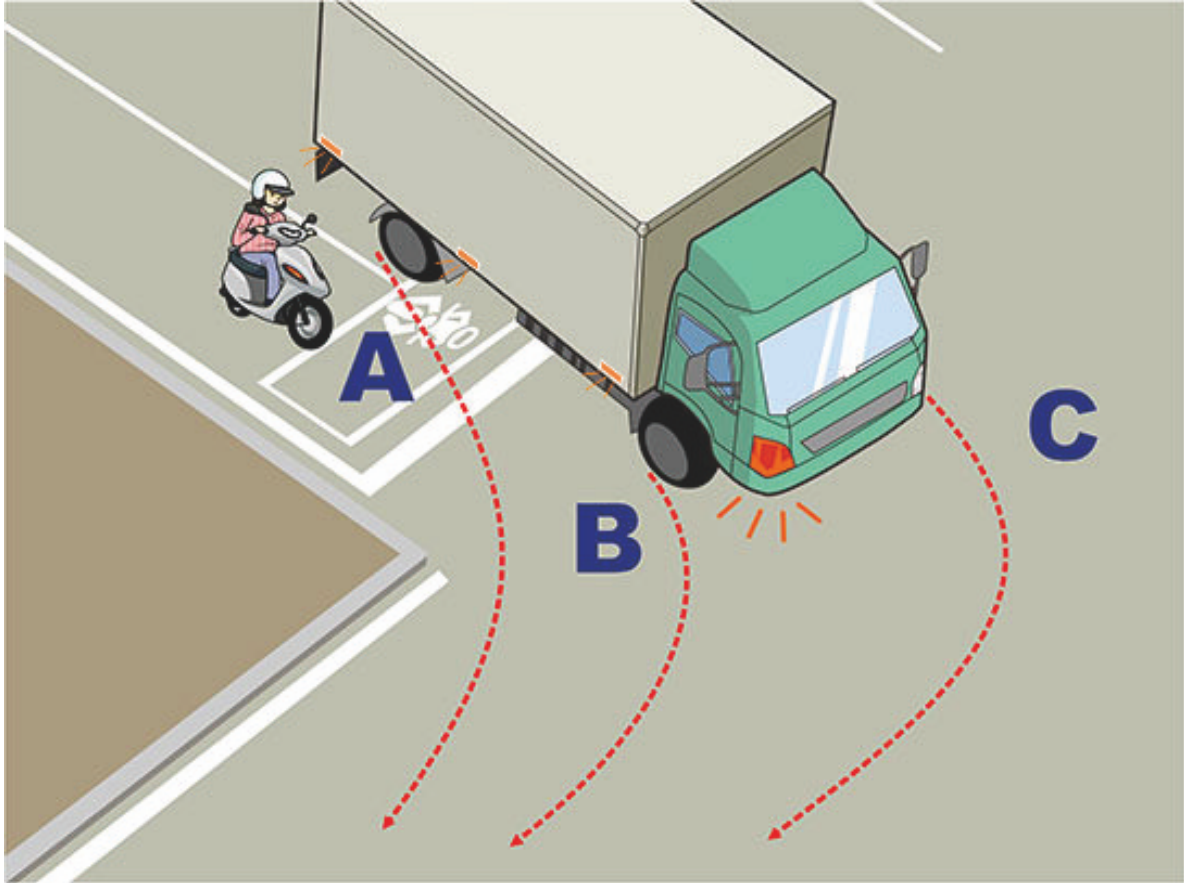
【情境式題目】 010



(3)

ခါတ်ပုံအရ မော်တော်ကားသည် ညာဘက်ကွေ့ရာမှာ နောက်ဘက်ရှိ မော်တော်ဆိုင်ကယ် စီးနင်းသူသည် အထူးဂရုစိုက်ရမည်။ မော်တော်ကားမောင်းသူသည် ပုံထဲရှိ ရပ်ကွက်ကို မည်တစ်ခု မကြည့်နိုင်ကြောင်း ဖြစ်သနည်း။ (၁)စီ (၂)ဒီ (၃)အီ။

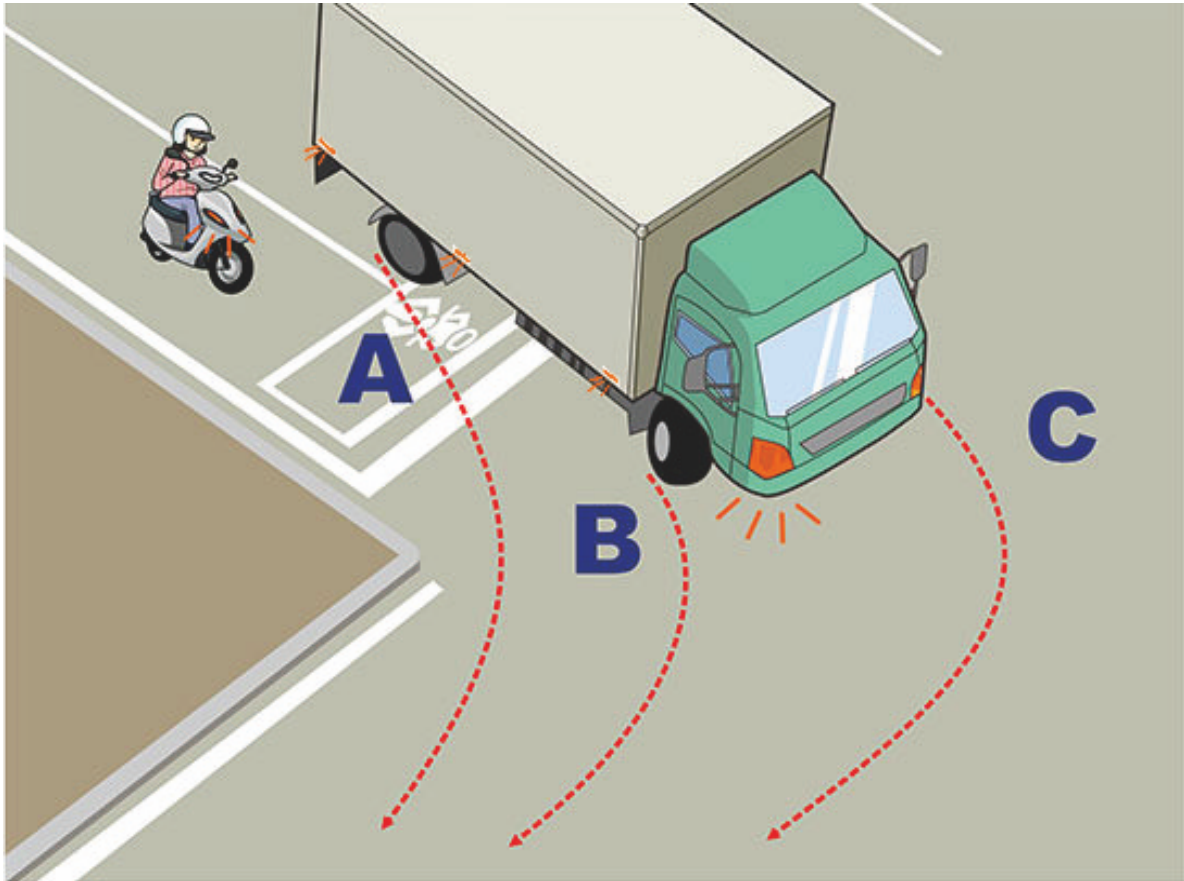
【情境式題目】 011



(2)

ခါတ်ပုံအရ အကြီးစားကားသည် ညာဘက်ကွေ့ရာမှာ မော်တော်ဆိုင်ကယ်စီးနင်းသူသည် မဝင်ရသော အတွင်းဘီးများ၏ ကွေ့ချိုးခြင်းရေဒီယပ်နုတ်ကြွင်းမှာ မည်တစ်ခုဖြစ်သနည်း။ (၁)အေရပ်ကွက်။ (၂)ဘီရပ်ကွက်။ (၃)စီရပ်ကွက်။

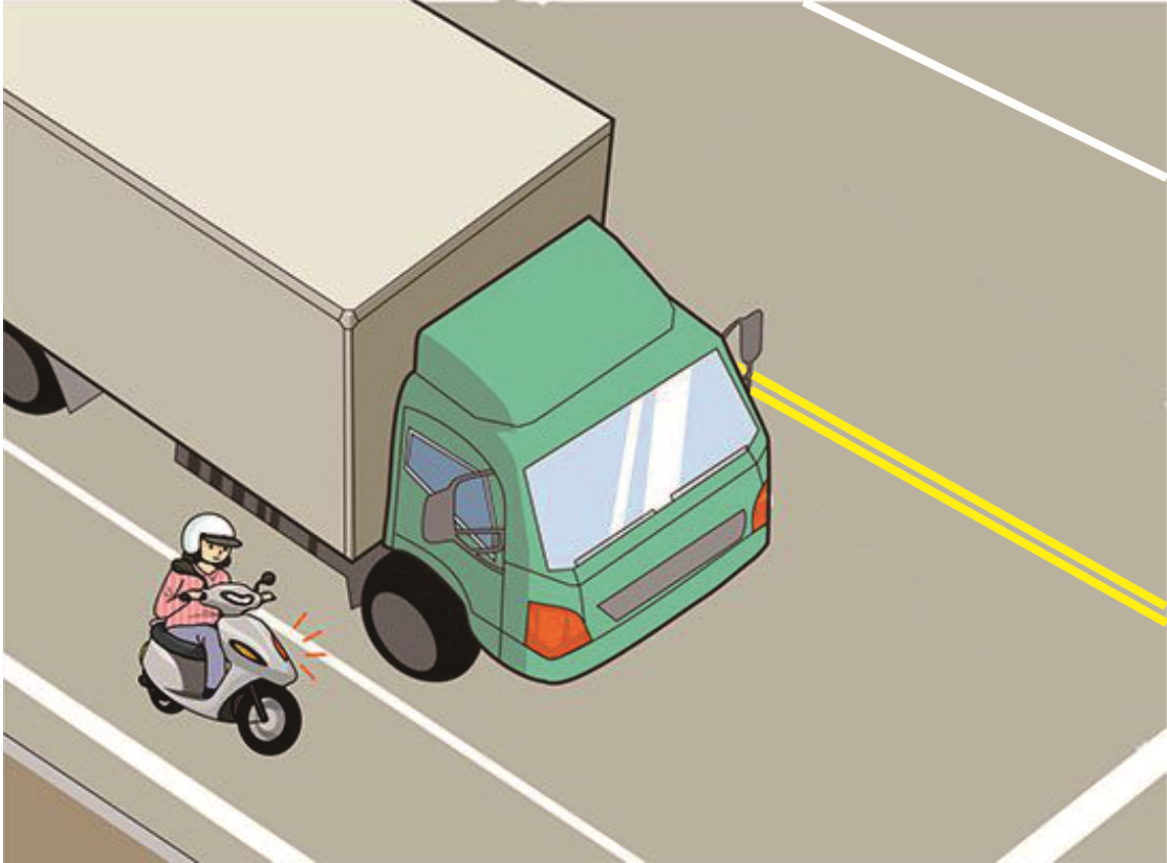
【情境式題目】 012



(2)

ခါတ်ပုံအရ မော်တော်ဆိုင်ကယ် ညာဘက်ကွေ့ရာမှာ ဘေးကင်းရန် မည်သို့ စီးနင်းရမနည်း။ (၁)၎င်းကို အမြန်ကျော်တက်ပြီး ကွေ့ချိုးမည်။ (၂)ဘေးကပ်ပြီး အေရပ်ကွက်တွင် ယာယီရပ်နား၊ အကြီးစားမော်တော်ကား ကွေ့ချိုးပြီးမျှ ကွေ့ချိုးမည်။ (၃)ဘေးကပ်ပြီး ဘီရပ်ကွက်တွင် ယာယီရပ်နား၊ အကြီးစားမော်တော်ကား ကွေ့ချိုးပြီးမျှ ကွေ့ချိုးမည်။

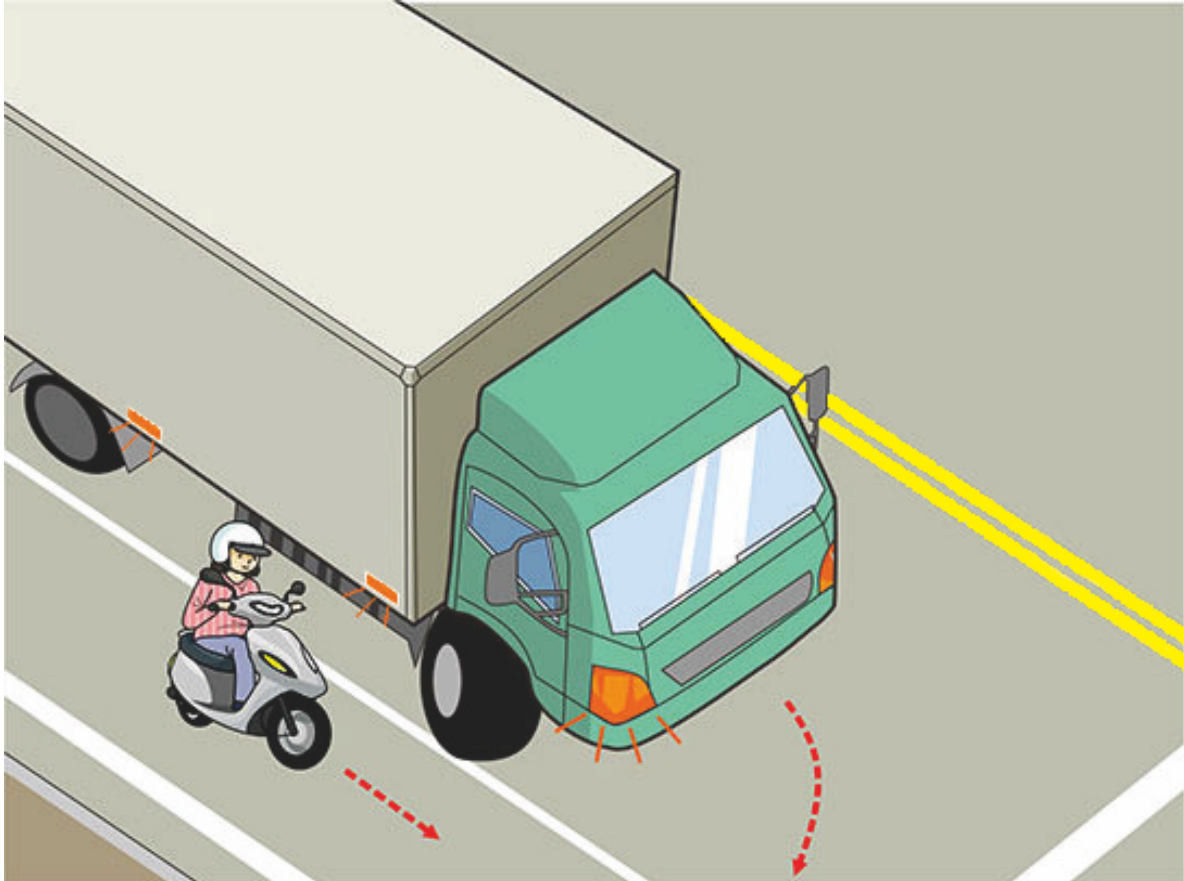
【情境式題目】 013



(1)

ဓါတ်ပုံအရ မော်တော်ဆိုင်ကယ်စီးနင်းသူသည် ဘေးကင်းရန် မည်သို့ စီးနင်းရမနည်း။ အေ၊ အကြီးစား
မော်တော်ကားရဲ့ထိုင်ခုံသည် တော်တော်မြင့်သောကြောင့် ရှေ့ဘက်တွင် မြင်ကွင်းထောင့်ကွယ်ရှိသဖြင့်
မော်တော်ဆိုင်ကယ်စီးနင်းသူသည် ၎င်းရဲ့ရှေ့ဘက်တွင် စီးနင်းခြင်းမလုပ်ရပေ။ ဘီ၊ မော်တော်ဆိုင်ကယ်
စီးနင်းသူသည် အကြီးစားမော်တော်ကားနှင့် ဘေးကင်းရန်အကွာကို ထိန်းရမည်။ စီ၊ ချက်ခြင်းဘရိတ်ဖမ်း၊
အကြီးစားမော်တော်ကား ဖြတ်ကူးပြီးမျှ ဆက်လက်စီးနင်းမည်။ ဒီ၊ ၎င်းကို အမြန်ကျော်တက်ပြီး
ကွေ့ချိုးမည်။ (၁)အေ၊ ဘီ (၂)ဘီ၊ စီ (၃)အေ၊ ဒီ။

【情境式題目】 014

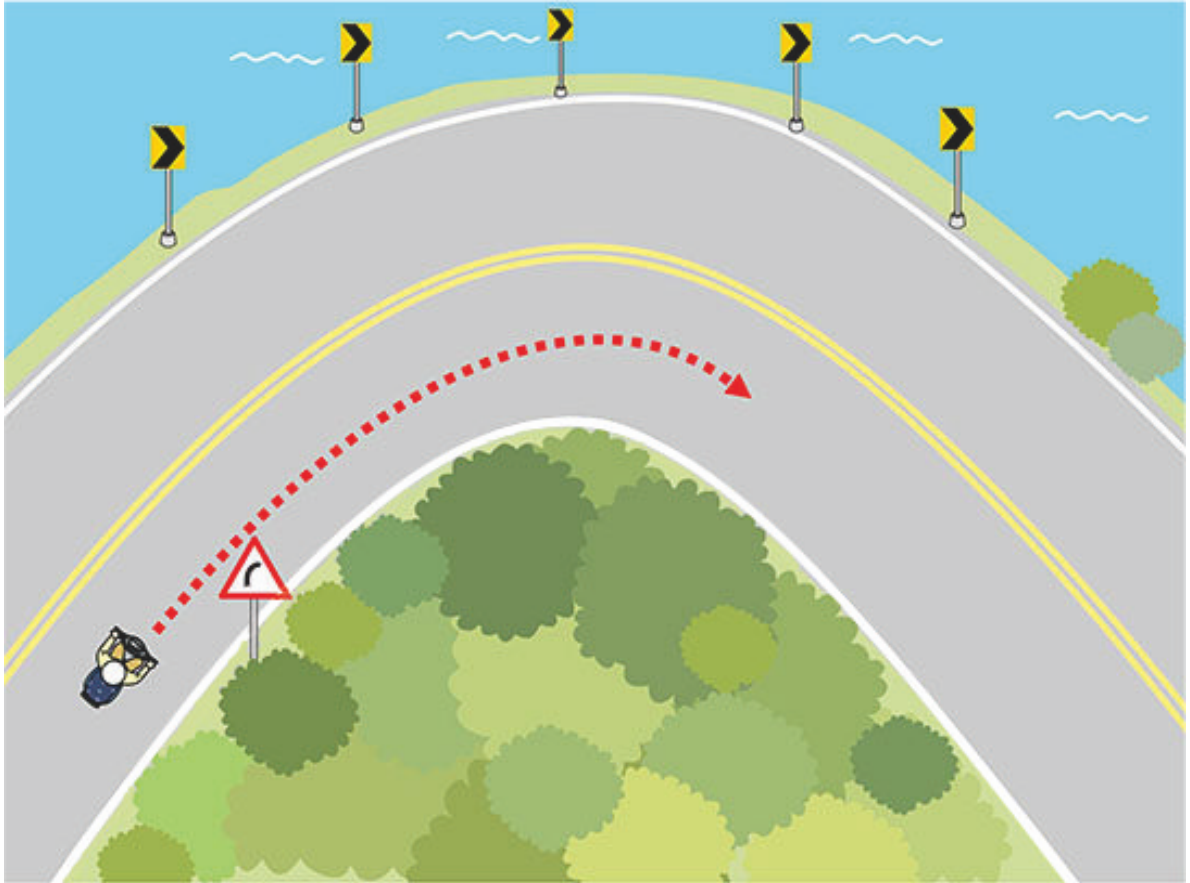


(2)

ဓါတ်ပုံအရ မော်တော်ဆိုင်ကယ်စီးနင်းသူသည် ဘေးကင်းရန် မည်သို့ စီးနင်းရမနည်း။

(၁)ရှေ့သွားသောကားကို ဖယ်ပေးသဖြင့် မော်တော်ဆိုင်ကယ်သည် အရှိန်တိုး၍ အကြီးစားမော်တော်ကားကို ကျော်တက်နိုင်မည်။ (၂)အရှိန်လျှော့ပြီး အကြီးစားမော်တော်ကားနှင့် ခွဲခွါ၍ ဖယ်ပေးမည်။ (၃)အကြီးစား မော်တော်ဆိုင်ကယ်ကို ထက်ကြပ်မကွာလိုက်မည်။

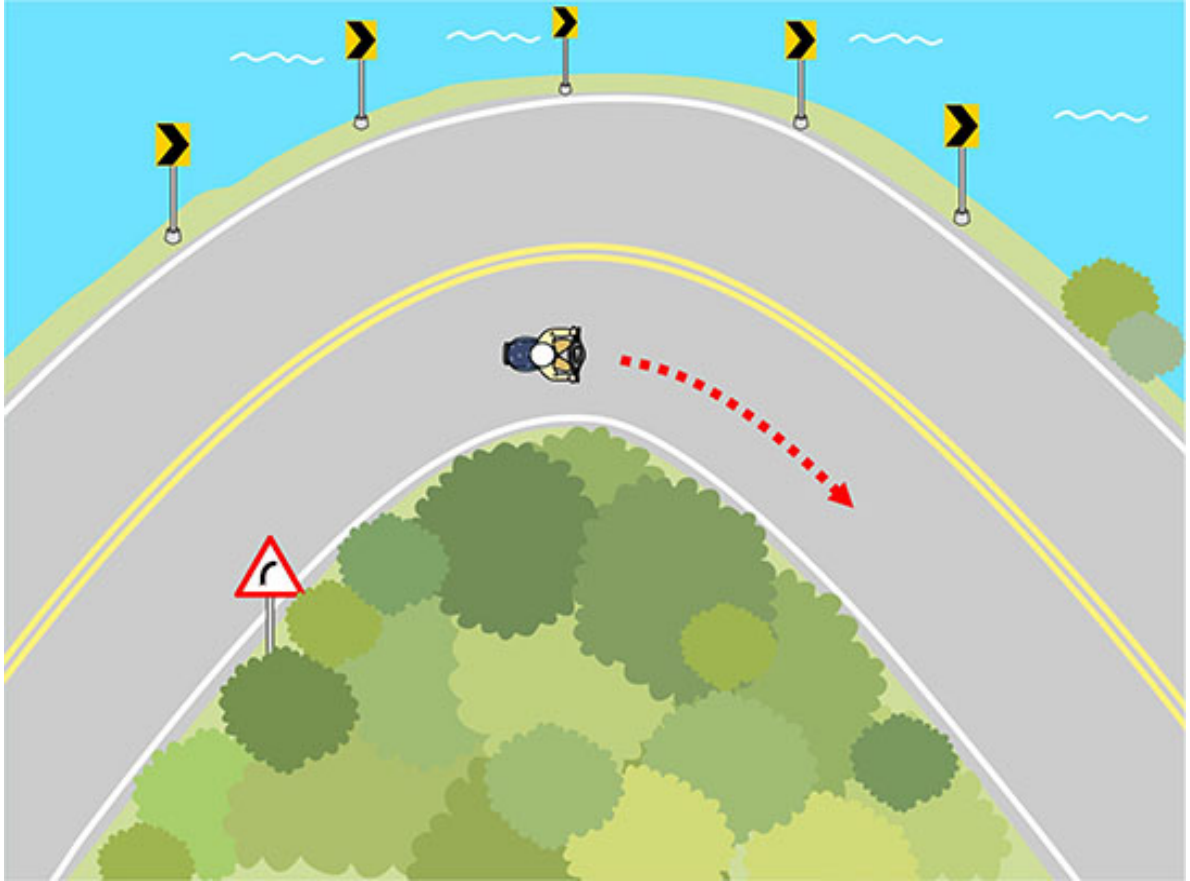
【情境式題目】 015



(1)

ဓါတ်ပုံအရ မော်တော်ဆိုင်ကယ်စီးနင်းသူသည် ဘေးကင်းရန် မည်သို့ စီးနင်းရမနည်း။ (၁)ကွေ့ချိုးရာမှာ ထိန်းချုပ်ရေး မဆုံးရှုံးရန် လီဗါလွှတ်၍ အရှိန်လျှော့ပြီး စီးနင်းရမည်။ (၂)သင့်လျော်သော အရှိန်ထိန်းရမည်။ (၃)အရှိန်လျှော့ခြင်းမလို၊ ကားထည်တိမ်းစောင်းရန် အဆင်သင့်ခြင်းလည်း မလိုပေ။

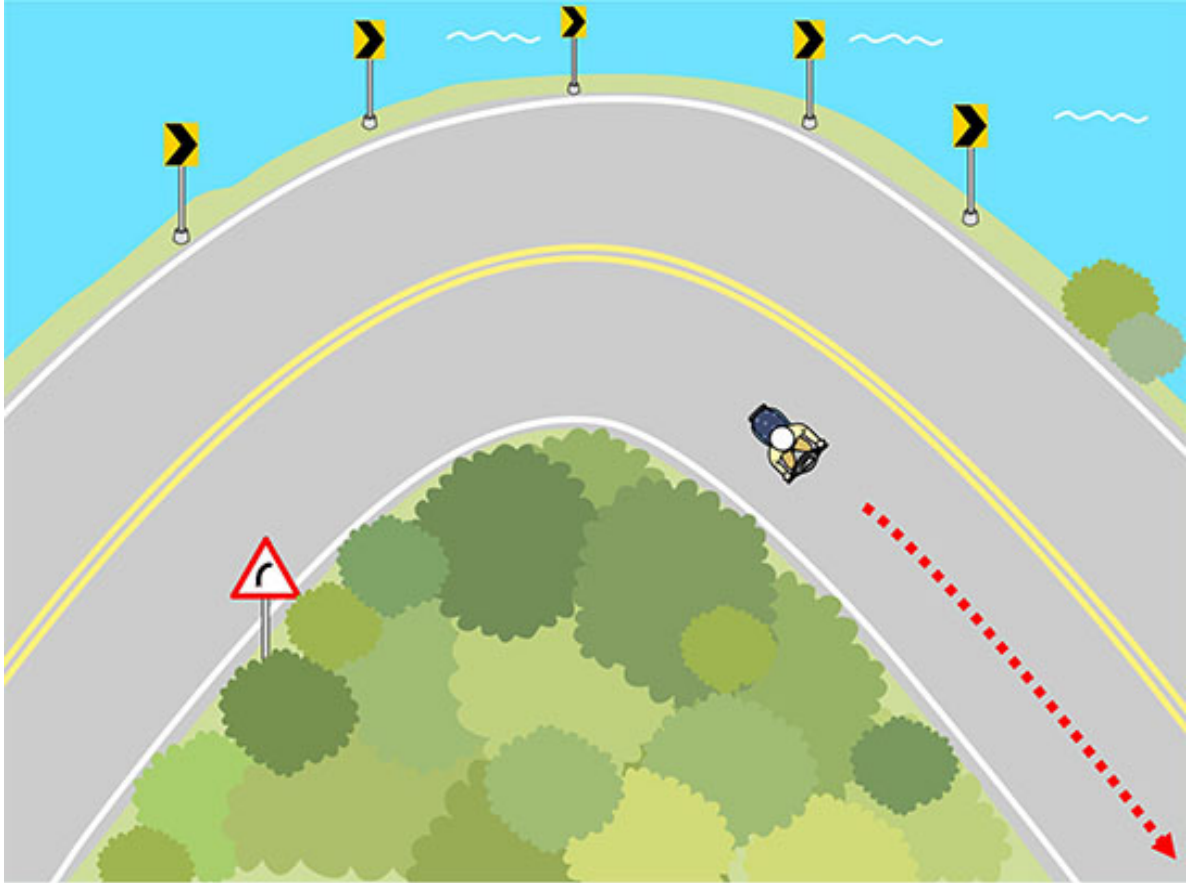
【情境式題目】 016



(3)

ခါတ်ပုံအရ မော်တော်ဆိုင်ကယ်စီးနင်းသူသည် ဘေးကင်းရန် မည်သို့ စီးနင်းရမနည်း။
(၁)အမြန်အရှိန်တိုးခြင်း။ (၂)အမြန်အရှိန်လျှော့ခြင်း။ (၃)သင့်လျော်သော အရှိန်ထိန်းခြင်း။

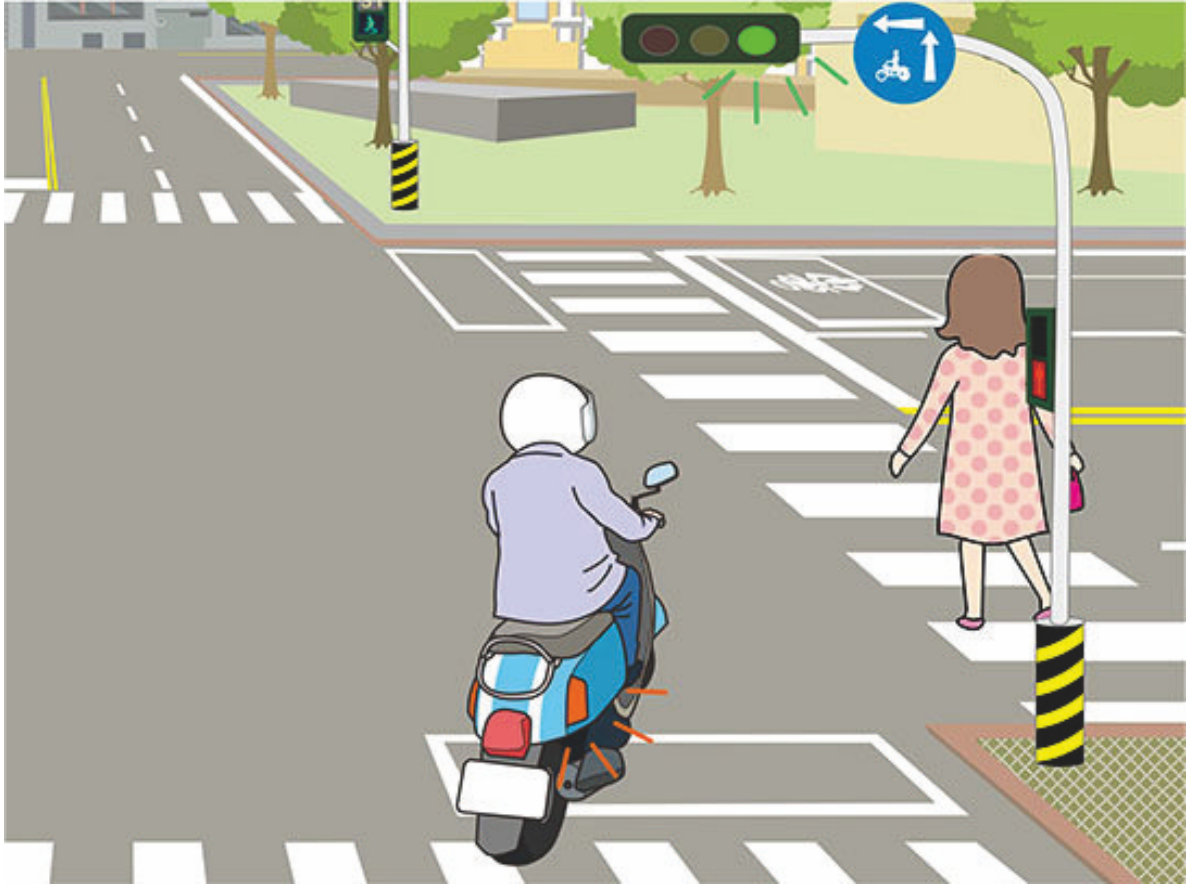
【情境式題目】 017



(2)

ခါတ်ပုံအရ မော်တော်ဆိုင်ကယ်စီးနင်းသူသည် ဘေးကင်းရန် မည်သို့ စီးနင်းရမနည်း။ (၁)ကားဦးနှင့် ကိုယ်ထည် တည်အောင် မလှည့်မှီ ချက်ခြင်းအရှိန်တိုးပြီး ရှေ့သွားမည်။ (၂)ကားဦးကို တဖြည်းဖြည်း တည်အောင်လှည့်ပြီး လုံခြုံရေးအတည်ပြုပြီးမျှ အရှိန်တိုး၍ ရှေ့သွားနိုင်မည်။ (၃)လီဗါကို အားလုံးအလွတ်ပြီး စီးနင်းမည်။

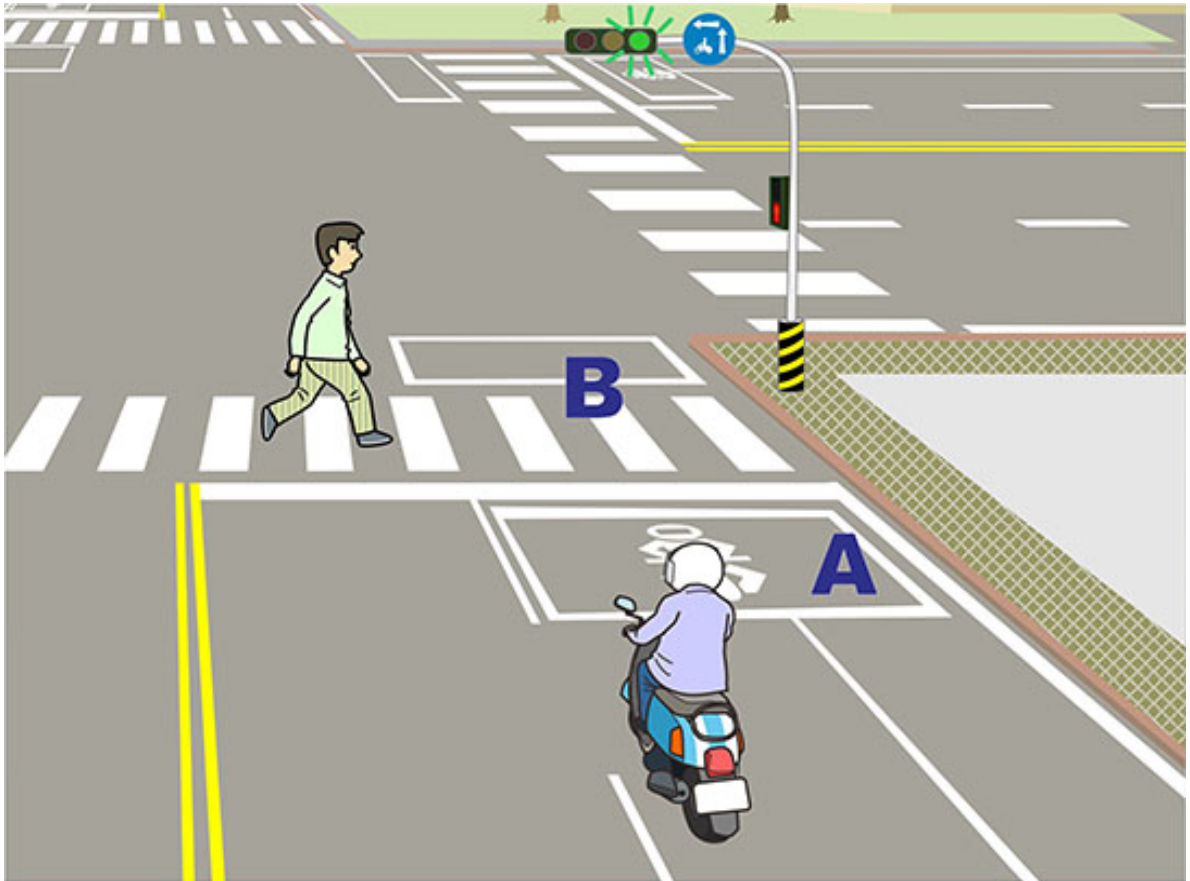
【情境式題目】 018



(1)

ခါတ်ပုံအရ ညာဘက်ကွေ့ရာမှာ မော်တော်ဆိုင်ကယ်စီးနင်းသူသည် မည်သို့ စီးနင်းရမနည်း။ (၁)ကားရပ်ပြီး လမ်းသွားလမ်းလာကို ဖယ်ပေး၊ ၎င်းဖြတ်ကျော်ပြီးမျှ ဆက်မောင်းမည်။ (၂)ကားရပ်ပြီး လမ်းသွားလမ်းလာကို အမြန်ဖြတ်ကူးစေရန် ဟုန်းတီးမည်။ (၃)လမ်းသွားလမ်းလာကို ဝေ့ပတ်၍ ညာဘက်ကို အမြန်ကွေ့ချိုးမည်။

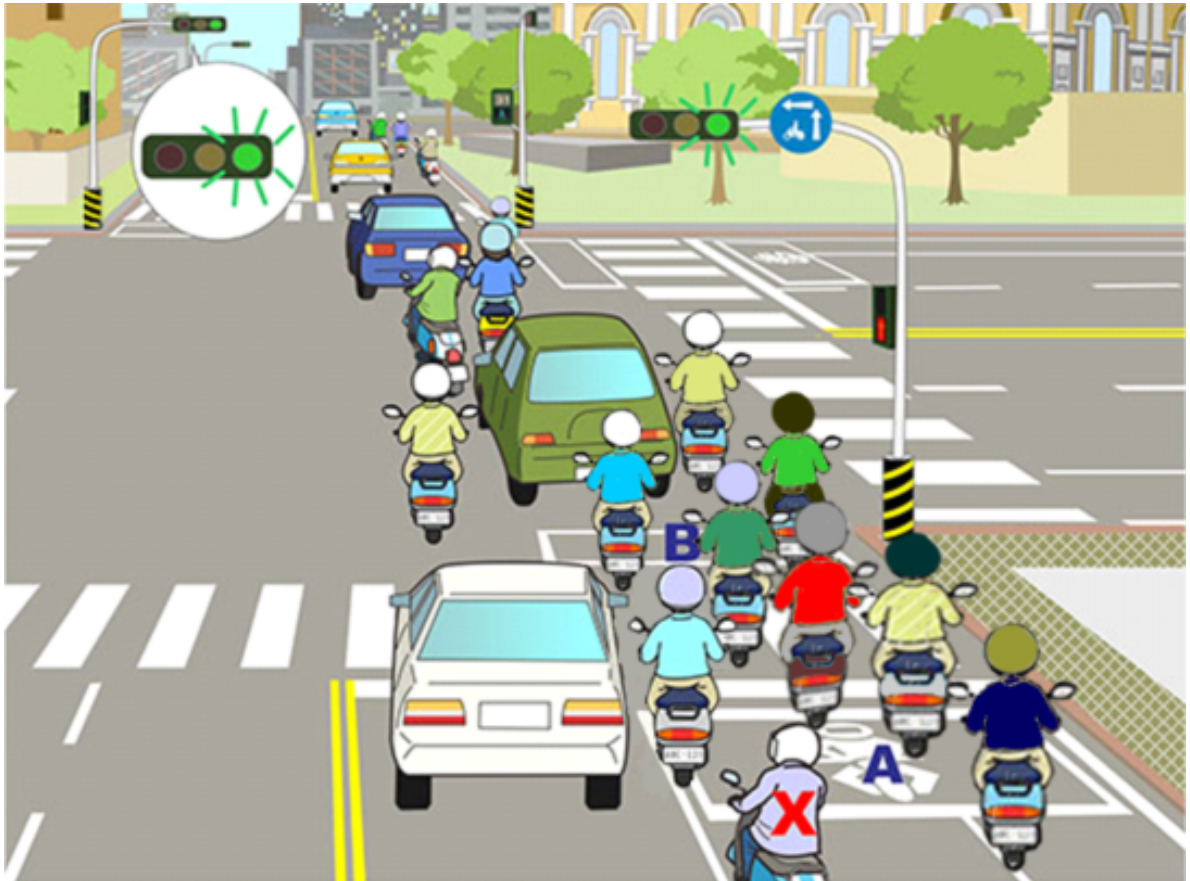
【情境式題目】 019



(1)

ခါတ်ပုံအရ မော်တော်ဆိုင်ကယ်စီးနင်းသူသည် မည်သို့ စီးနင်းရမနည်း။ (၁)အေရပ်ကွက်တွင် ရပ်နား၊ လမ်းသွားလမ်းလာကို ဦးစားပေး ဖြတ်ကျော်စေမည်။ (၂)ဘီရပ်ကွက်သို့ ရှေ့သွား၍စီးနင်းပြီး လမ်းသွားလမ်းလာကို အမြန်ဖြတ်ကူးစေရန် ဟုန်းကို သုံးချက်တီးမည်။ (၃)လမ်းသွားလမ်းလာကို တိုက်ရိုက်စွာ ဝေ့ပတ်ပြီး လမ်းဆုံကို ဖြတ်ကူးမည်။

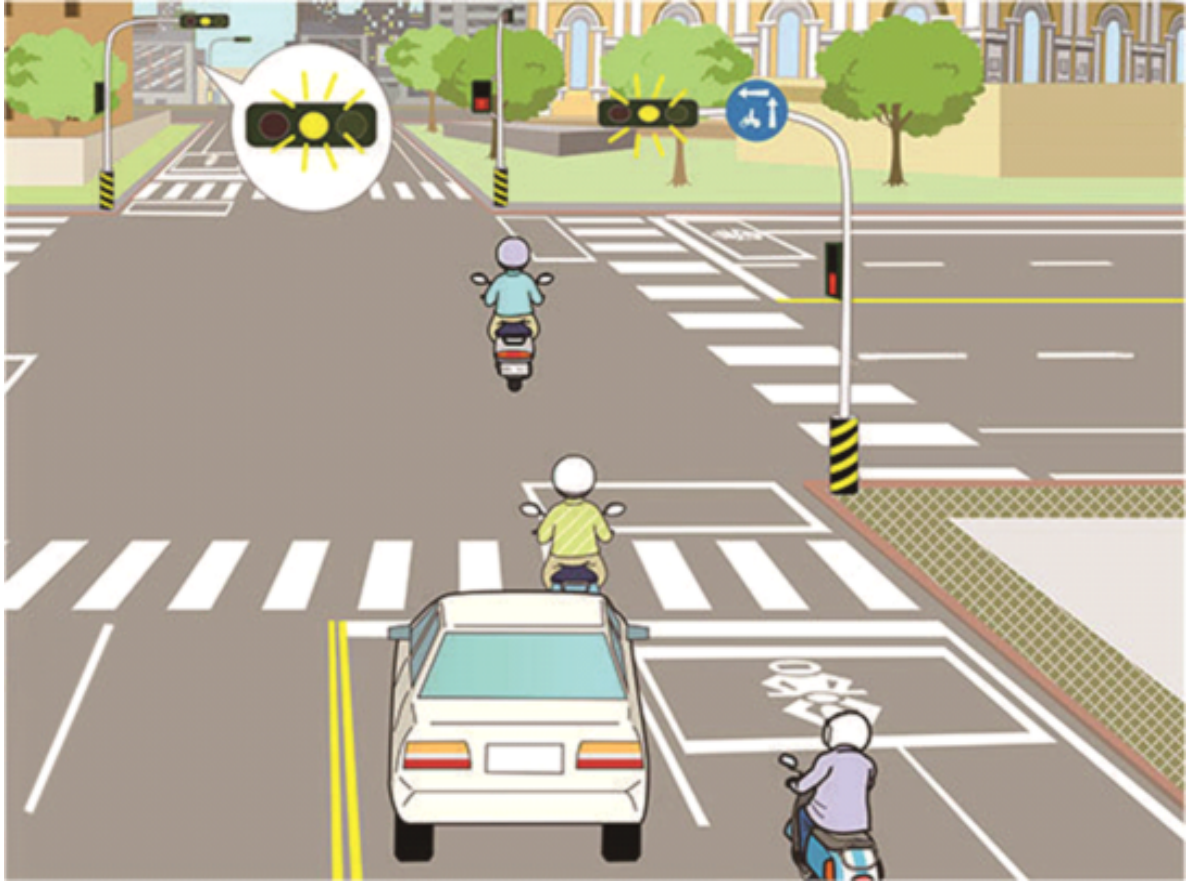
【情境式題目】 020



(2)

- ခါတ်ပုံအရ မော်တော်ဆိုင်ကယ်စီးနင်းသူ(က)သည် ရှေ့သွားရာမှာ ဘေးကင်းရန် မည်သို့ စီးနင်းရမနည်း။
- (၁)ဘီရပ်ကွက်သို့ ဝင်ပြီးရပ်နား၊ ရှေ့ဘက်ကားပိတ်ဆို့မှုရှင်းပြီးမျှ လမ်းဆုံကို ဖြတ်ကူးမည်။
 - (၂)အရပ်ကွက်တွင် ဆက်လက်ရပ်နား၊ ရှေ့ဘက်ကားပိတ်ဆို့မှုရှင်းပြီးမျှ လမ်းဆုံကို ဖြတ်ကူးမည်။
 - (၃)ဆက်လက်ရှေ့သွား၊ ရှေ့ကားကို တိုက်ရိုက်လိုက်နား၍ လမ်းဆုံကို ဖြတ်ကူးမည်။

【情境式題目】 021



(1)

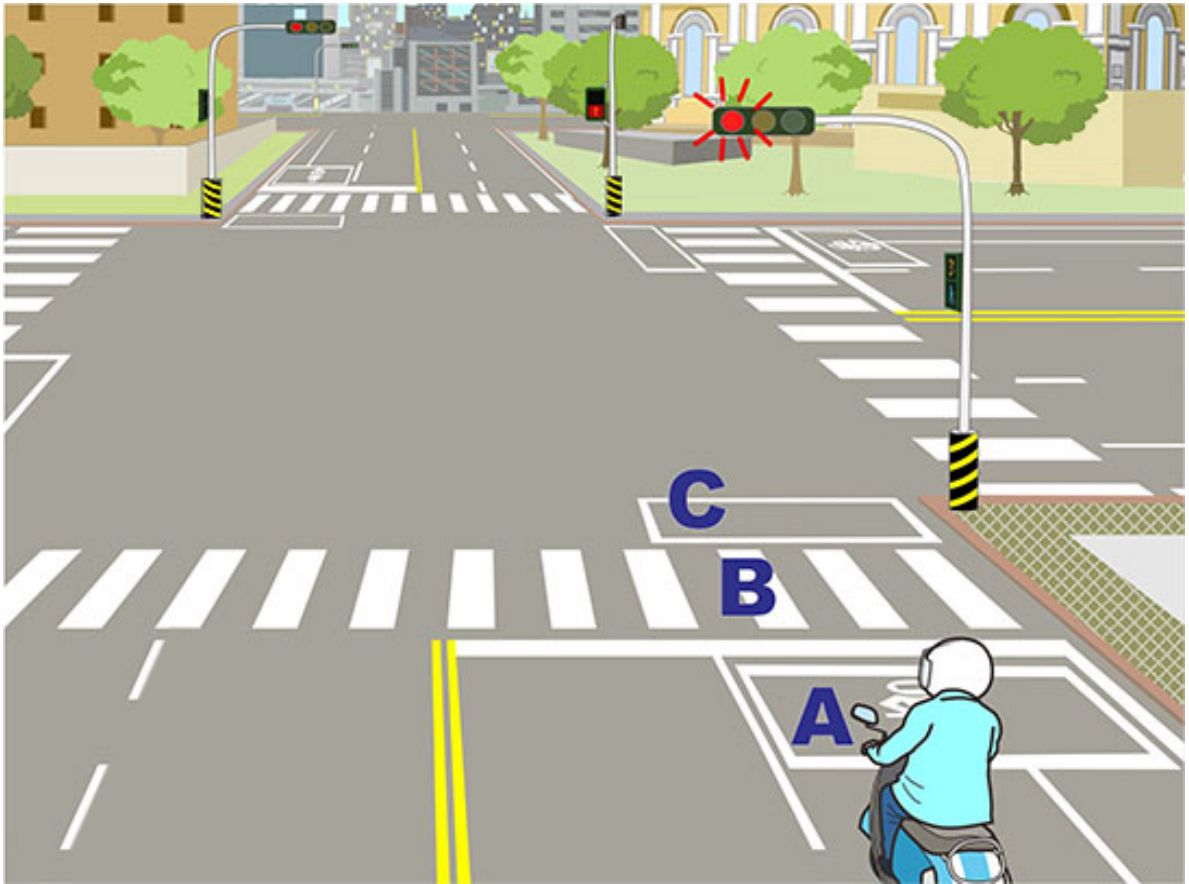
ဓါတ်ပုံအရ မော်တော်ဆိုင်ကယ်စီးနင်းသူရဲ့ စီးနင်းနည်းသည် မည်တစ်ခု ဘေးအန္တရာယ် ရှိလွယ်မနည်း။

(၁)ရပ်ရန်လိုင်းကို မဖြတ်ကျော်ပေမဲ့ အရှိန်တိုး၍ဆက်သွားပြီး လမ်းဆုံကို ဖြတ်ကူးနိုင်သည်။

(၂)ရပ်ရန်လိုင်းကို မဖြတ်ကျော်ပါက ရပ်ရန်လိုင်းရှေ့တွင် ရပ်နားပြီး လာမည့် မီးစိမ်း လင်းပြီးမျှ လမ်းဆုံကို ဖြတ်ကူးမည်။ (၃)ရပ်ရန်လိုင်းကို ဖြတ်ကျော်ပါက ဆက်လက်သွား၍ လမ်းဆုံကို ဖြတ်ကူးမည်။

နှစ်ဘက်မှလာသော ကားကို ဂရုစိုက်ရမည်။

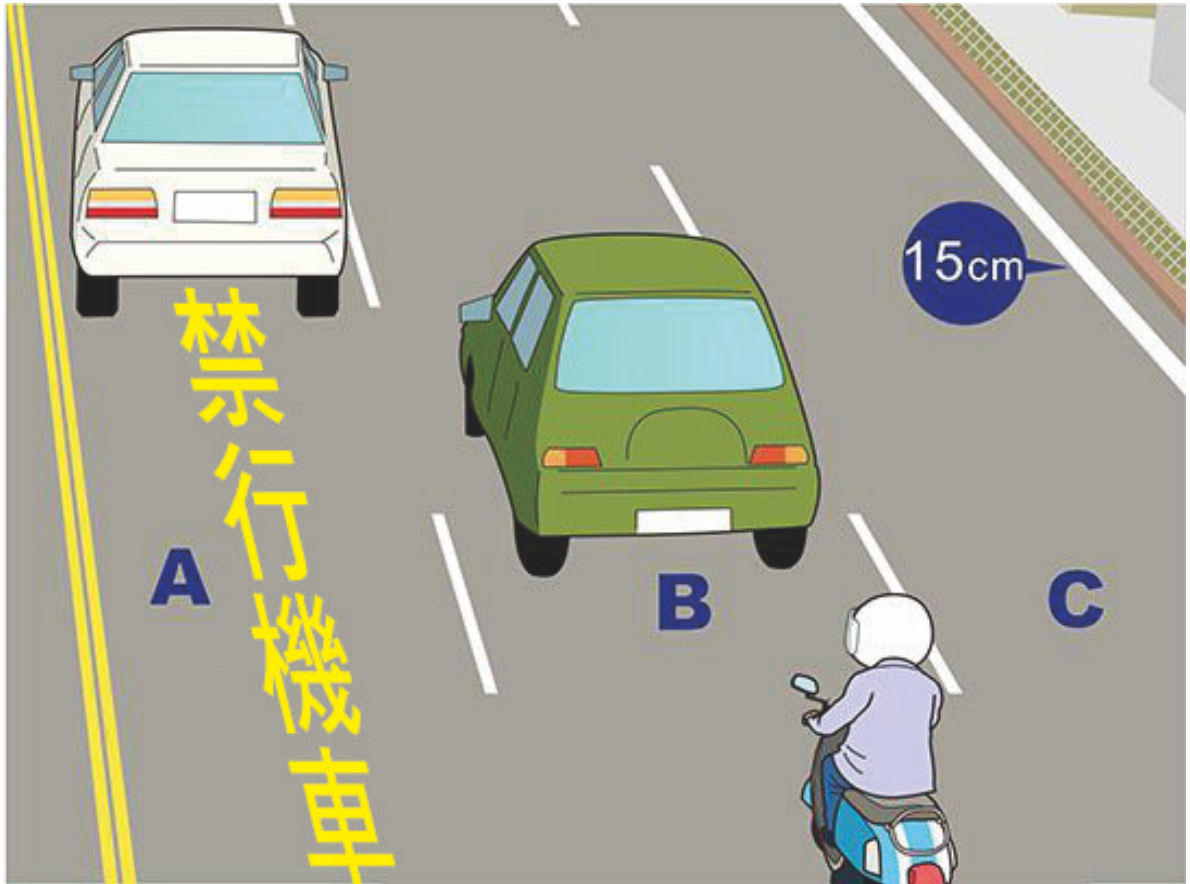
【情境式題目】022



(1)

ခါတ်ပုံအရ မော်တော်ဆိုင်ကယ်စီးနင်းသူသည် မည်သည့်နေရာတွင် ရပ်နားရမနည်း။ (၁)အေရပ်ကွက်။ (၂)ဘီရပ်ကွက်။ (၃)စီရပ်ကွက်။

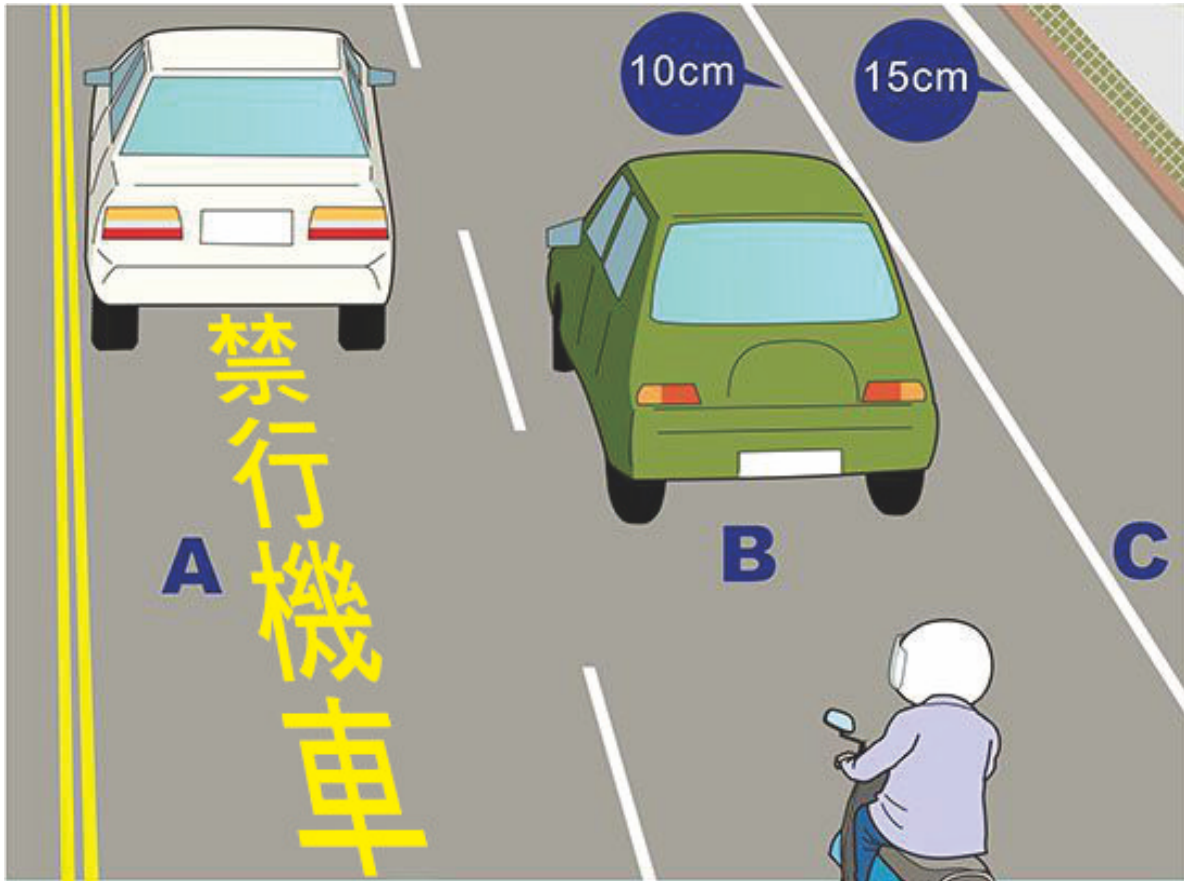
【情境式題目】023



(1)

ဓါတ်ပုံအရ မော်တော်ဆိုင်ကယ်သည် မည်သည့် ယာဉ်သွားလမ်းတွင် မစီးနင်းနိုင်မနည်း။ (၁)အေ ယာဉ်သွားလမ်း။ (၂)ဘီ ယာဉ်သွားလမ်း။ (၃)စီ ယာဉ်သွားလမ်း။

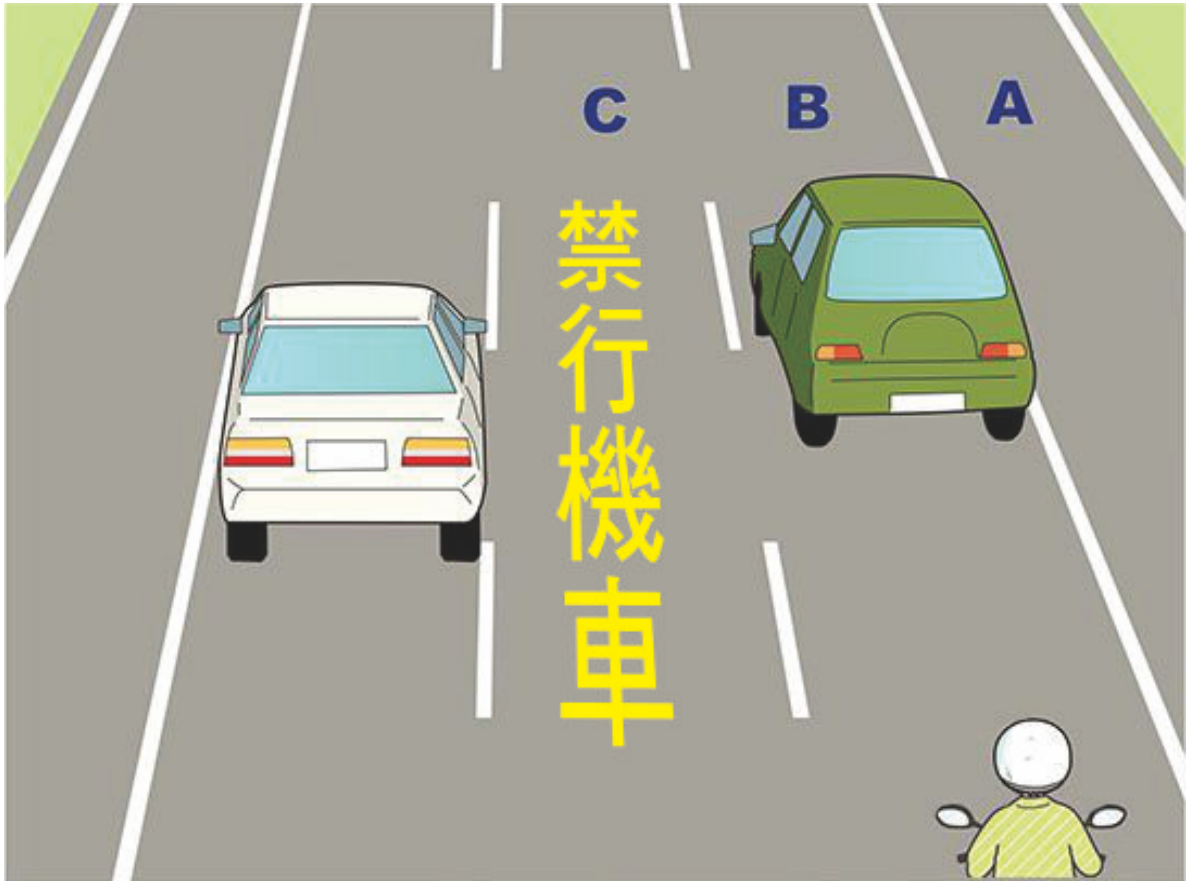
【情境式題目】 024



(1)

ဓါတ်ပုံအရ မော်တော်ဆိုင်ကယ်သည် မည်သည့် ယာဉ်သွားလမ်းတွင် မစီးနင်းနိုင်မနည်း။ (၁)အေ ယာဉ်သွားလမ်း။ (၂)ဘီ ယာဉ်သွားလမ်း။ (၃)စီ ယာဉ်သွားလမ်း။

【情境式題目】 025



(3)

ဓါတ်ပုံအရ မော်တော်ဆိုင်ကယ်သည် မည်သည့် ယာဉ်သွားလမ်းတွင် မစီးနင်းနိုင်မနည်း။ (၁)အေ ယာဉ်သွားလမ်း။ (၂)ဘီ ယာဉ်သွားလမ်း။ (၃)စီ ယာဉ်သွားလမ်း။

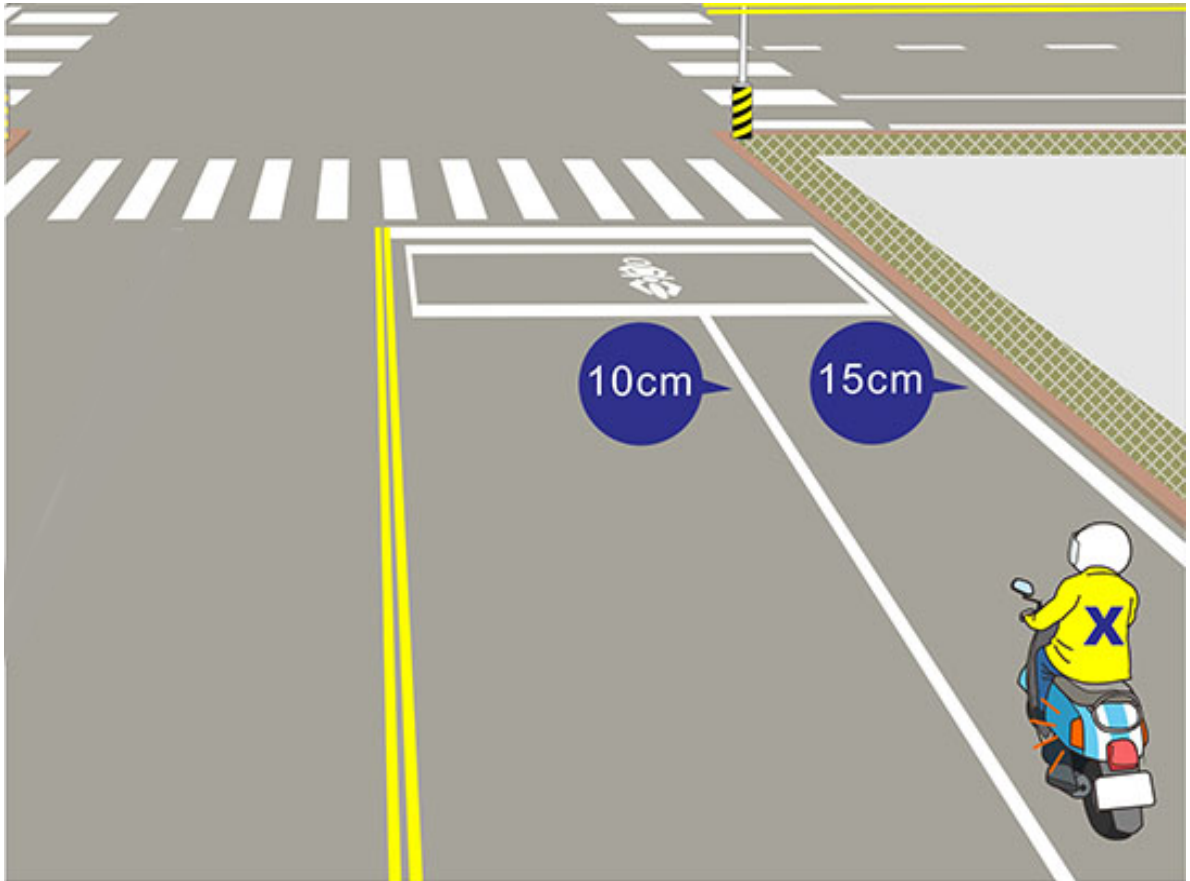
【情境式題目】 026



(2)

ခါတ်ပုံအရ ရှိုးရိုးအလေးစား မော်တော်ဆိုင်ကယ်စီးနင်းသူ(ခ)သည် နှစ်ဆင့်လိုက် ဘယ်ဘက်ကွေ့ရာ အေ
ရပ်ကွက်မှ ဘီ ကွေ့ရာစောင့်ရန် ရပ်ကွက်သို့ စီးနင်းရာမှာ ဘေးကင်းရန် မည်သို့စီးနင်းရမနည်း။
(၁)အချက်ပြမီး မဖွင့်လိုပေ၊ ဘီရပ်ကွက်သို့ တိုက်ရိုက်သွားမည်။ (၂)ညာဘက်အချက်ပြမီးဖွင့်၊
အပြင်ယာဉ်သွားလမ်းသို့ လဲပြောင်းပြီးမျှ ဘီရပ်ကွက်သို့ သွားမည်။ (၃)ဘီရပ်ကွက်ရဲ့ ရှေ့ဘက်သို့ သွားပြီး
ရပ်နားလို့ ရနိုင်မည်။

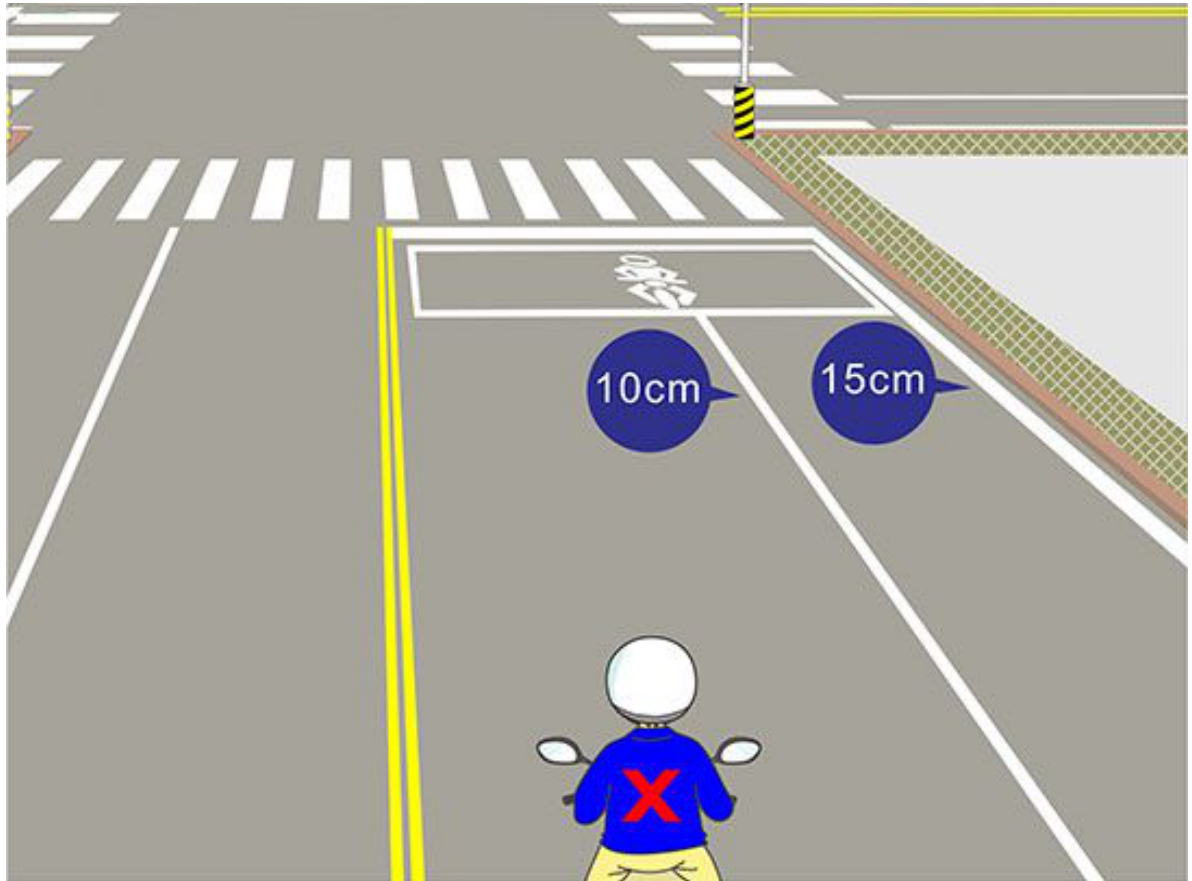
【情境式題目】 027



(2)

ဓါတ်ပုံအရ မော်တော်ဆိုင်ကယ်စီးနင်းသူ(က)သည် ဘယ်ဘက်ကွေ့ရာမှာ ဘေးကင်းရန် မည်သို့စီးနင်းရမနည်း။ (၁)လမ်းဆုံမတိုင်ခင် ၁၀မီတာတွင် ဘယ်ဘက်အချက်ပြမီးဖွင့်၊ အတွင်းယာဉ်သွားလမ်းသို့ လဲပြောင်း၊ လမ်းဆုံအလယ်ပိုင်းတွင် ရောက်ပြီး လာမည် ကားမရှိလျှင် ဘယ်ဘက်ကွေ့ရမည်။ (၂)လမ်းဆုံမတိုင်ခင် ၃၀မီတာတွင် ဘယ်ဘက် အချက်ပြမီးဖွင့်၊ အတွင်းယာဉ်သွားလမ်းသို့ လဲပြောင်း၊ လမ်းဆုံအလယ်ပိုင်းတွင် ရောက်ပြီး လာမည် ကားမရှိလျှင် ဘယ်ဘက်ကွေ့ရမည်။ (၃)အတွင်းယာဉ်သွားလမ်းသို့ တိုက်ရိုက် လဲပြောင်း၊ ရပ်ရန်လိုင်းကို ဖြတ်ကျော်ပြီးမျှ ဘယ်ဘက်ကို ချက်ခြင်းကွေ့မည်။

【情境式題目】 028



(2)

ဓါတ်ပုံအရ မော်တော်ဆိုင်ကယ်စီးနင်းသူ(က)သည် ညာဘက်ကွေ့ရာမှာ ဘေးကင်းရန် မည်သို့စီးနင်းရမနည်း။ (၁)လမ်းဆုံမတိုင်ခင် ၁၀မီတာတွင် ညာဘက်အချက်ပြမီးဖွင့်၊ အပြင်ယာဉ်သွားလမ်းသို့ လဲပြောင်း၊ လမ်းဆုံအလယ်ပိုင်းတွင် ရောက်ပြီးမျှ ညာဘက် ကွေ့ရမည်။ (၂)လမ်းဆုံမတိုင်ခင် ၃၀မီတာတွင် ညာဘက်အချက်ပြမီးဖွင့်၊ အပြင်ယာဉ်သွားလမ်းသို့ တဖြည်းဖြည်းလဲပြောင်း၊ လမ်းဆုံရောက်ပြီးမျှ ညာဘက်ကွေ့ရမည်။ (၃)အပြင်ယာဉ်သွားလမ်းသို့ တိုက်ရိုက်လဲပြောင်းပြီး ရပ်ရန်လိုင်းကို ဖြတ်ကျော်ခါနီး ညာဘက်ကို ချက်ခြင်းကွေ့မည်။

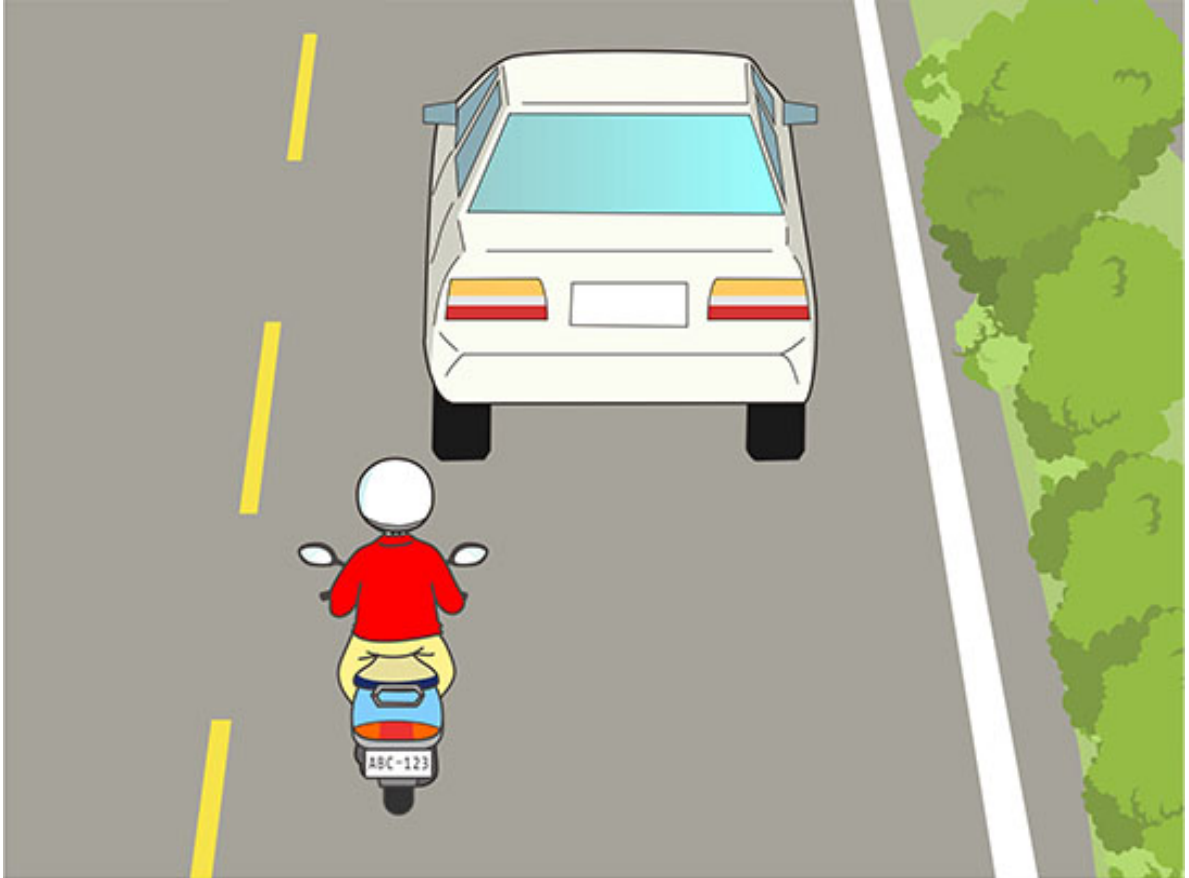
【情境式題目】 029



(1)

မိတ်ပုံအရ မော်တော်ဆိုင်ကယ်စီးနင်းသူသည် ရှေ့ဘက်ရှိ မော်တော်ကားရဲ့ အရှိန်နိမ့်လွန်းခြင်းတွေ့လျှင် ကားကျော်တက်နိုင်မလော။ (၁)မလုပ်နိုင်ပေ။ (၂)ဘယ်ဘက်မှ ကားကျော်တက်နိုင်မည်။ (၃)ညာဘက်မှ ကားကျော်တက်နိုင်မည်။

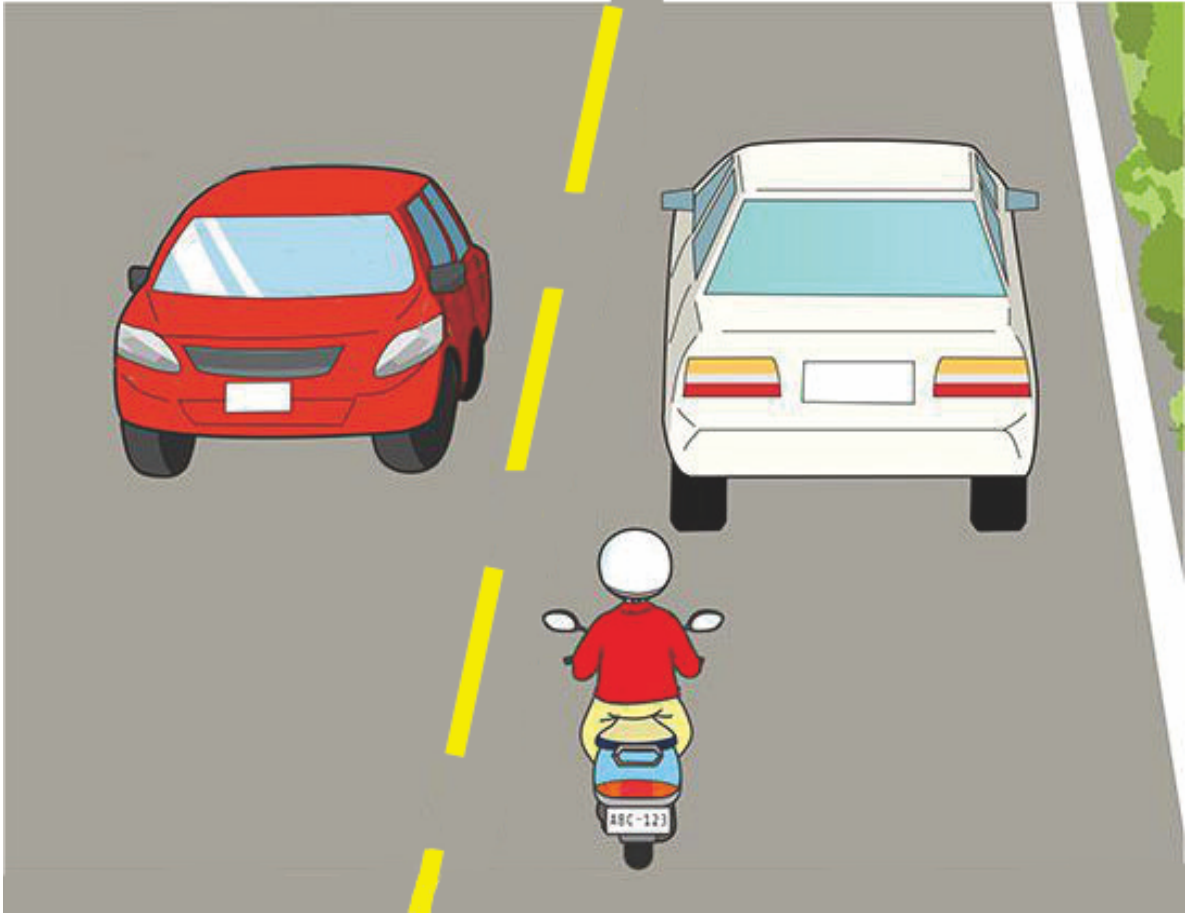
【情境式題目】 030



(3)

ဓါတ်ပုံအရ မော်တော်ဆိုင်ကယ်စီးနင်းသူသည် ရှေ့ဘက်ရှိ မော်တော်ကားရဲ့ အရှိန်နိမ့်လွန်းခြင်းတွေ့လျှင် ကားကျော်တက်နိုင်မလော။ (၁)မလုပ်နိုင်ပေ။ (၂)ကားရဲ့ ညာဘက်မှ ကားကျော်တက်နိုင်မည်။ (၃)ရှေ့ကားရဲ့ ဘယ်ဘက်မှ ကားကျော်တက်နိုင်မည်။

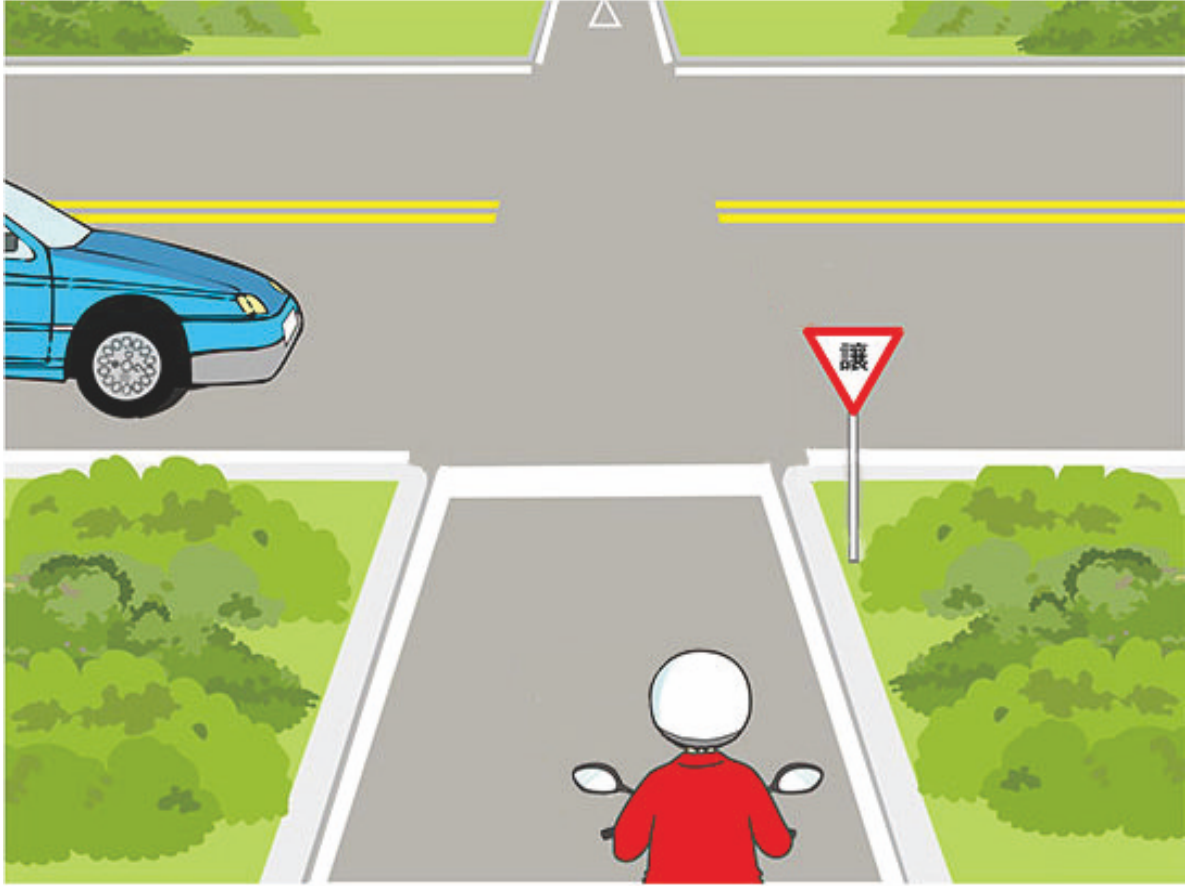
【情境式題目】 031



(1)

မိတ်ပုံအရ မော်တော်ဆိုင်ကယ်စီးနင်းသူသည် ရှေ့ဘက်ရှိ မော်တော်ကားရဲ့ အရှိန်နိမ့်လွန်းခြင်းတွေ့လျှင် ကားကျော်တက်နိုင်မလော။ (၁)မလုပ်နိုင်ပေ။ (၂)ရပါသည်။ သို့ရာတွင် ရှေ့ကားရဲ့ ညာဘက်မှသာ ကားကျော်တက်နိုင်မည်။ (၃)ရပါသည်။ သတိထား၍ ဖြတ်ကူးဖို့ ရပါသည်။

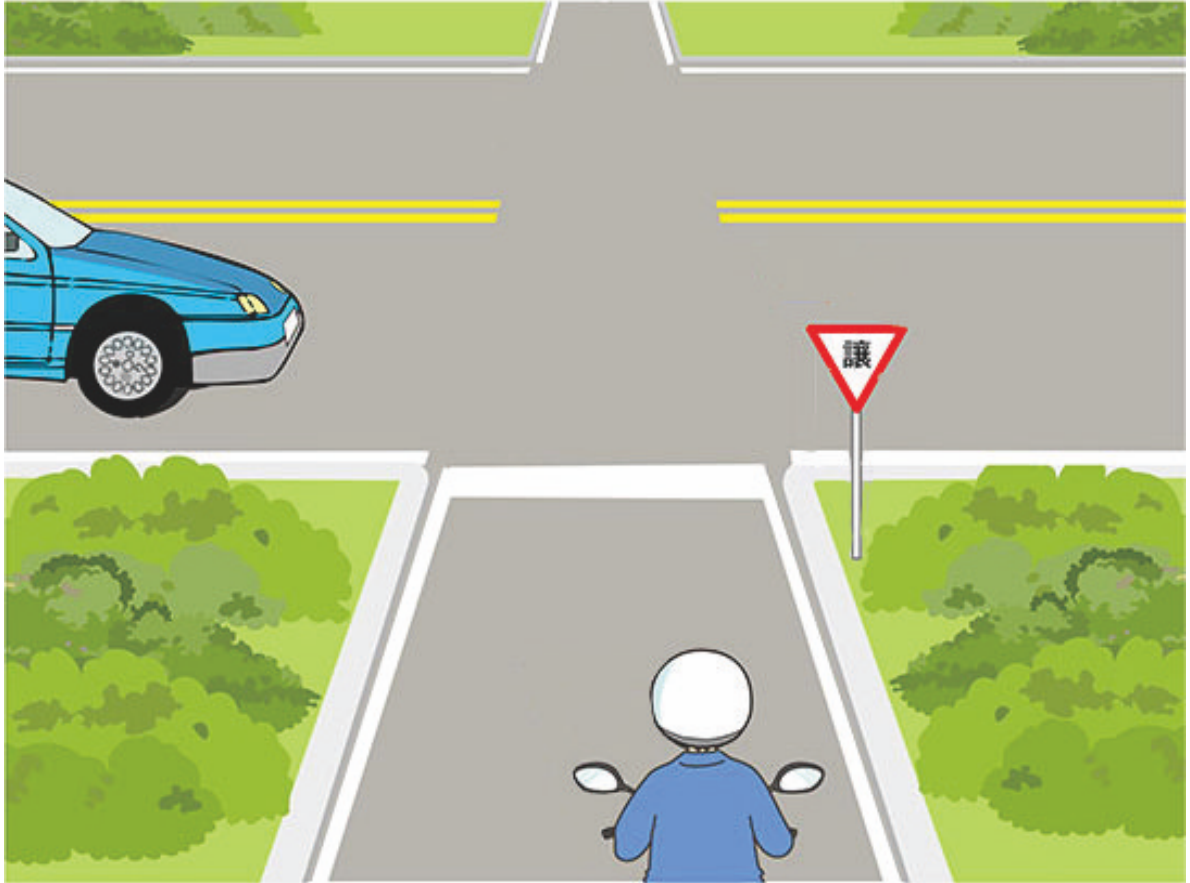
【情境式題目】 032



(1)

ဓါတ်ပုံအရ အောက်ပါ ဆောင်ရွက်မှုသည် မည်တစ်ခု ပို၍လုံခြုံမှုမနည်း။ (၁)မော်တော်ဆိုင်ကယ်သည် မော်တော်ကားကို လမ်းဖယ်ပေးရမည်။ (၂)မော်တော်ကားသည် မော်တော်ဆိုင်ကယ်ကို လမ်းဖယ်ပေးရမည်။ (၃)အရှိန်မြှန်သောကားသည် ဦးစားပေး ဖြတ်ကူးမည်။

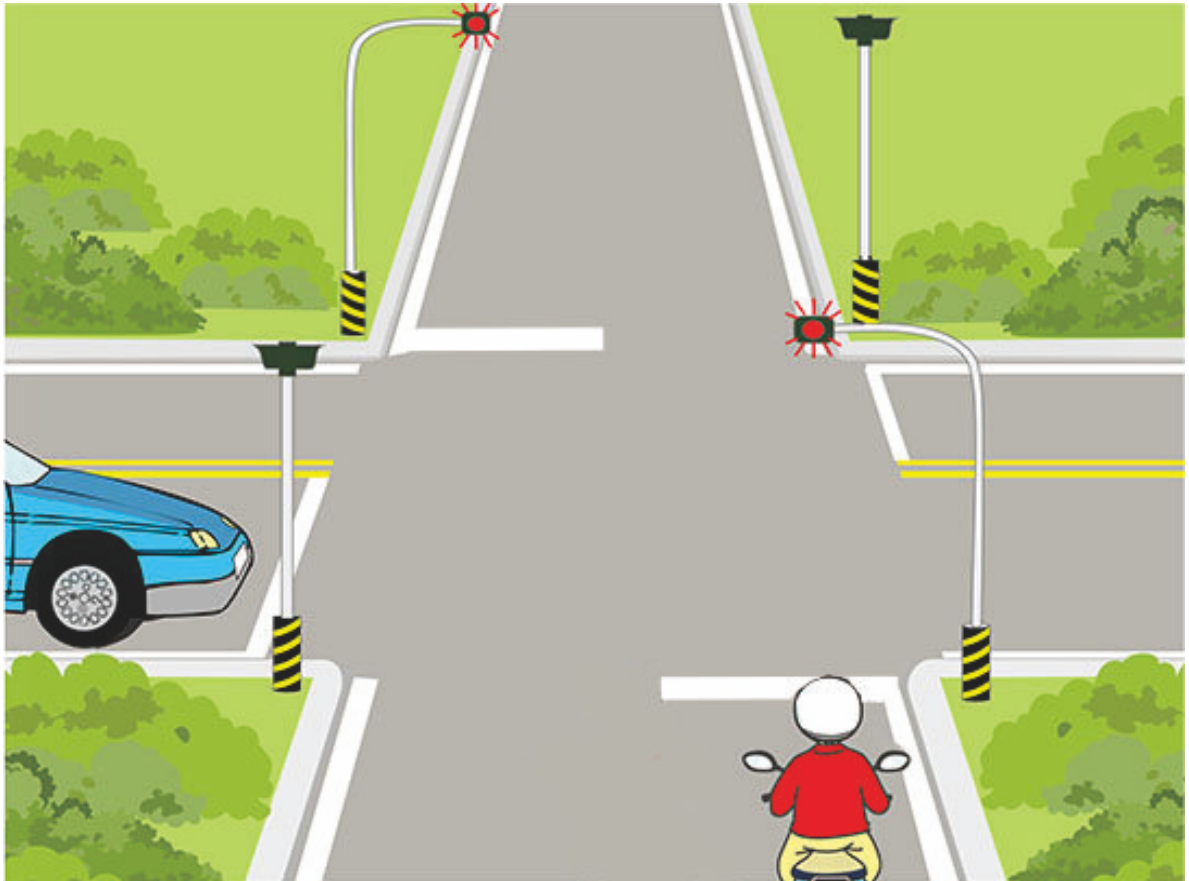
【情境式題目】 033



(2)

ဓါတ်ပုံအရ မော်တော်ဆိုင်ကယ်သည် မည်ကြောင့် မော်တော်ကားကို လမ်းဖယ်ပေးရမနည်း။ (၁)ပင်မလမ်းရှိ ကားသည် လမ်းခွဲရှိကားကို လမ်းဖယ်ပေးရမည်။ (၂)လမ်းခွဲရှိကားသည် ပင်မလမ်းရှိကားကို လမ်းဖယ်ပေးရမည်။ (၃)မော်တော်ကားရဲ့အရှိန် မြန်သောကြောင့်။

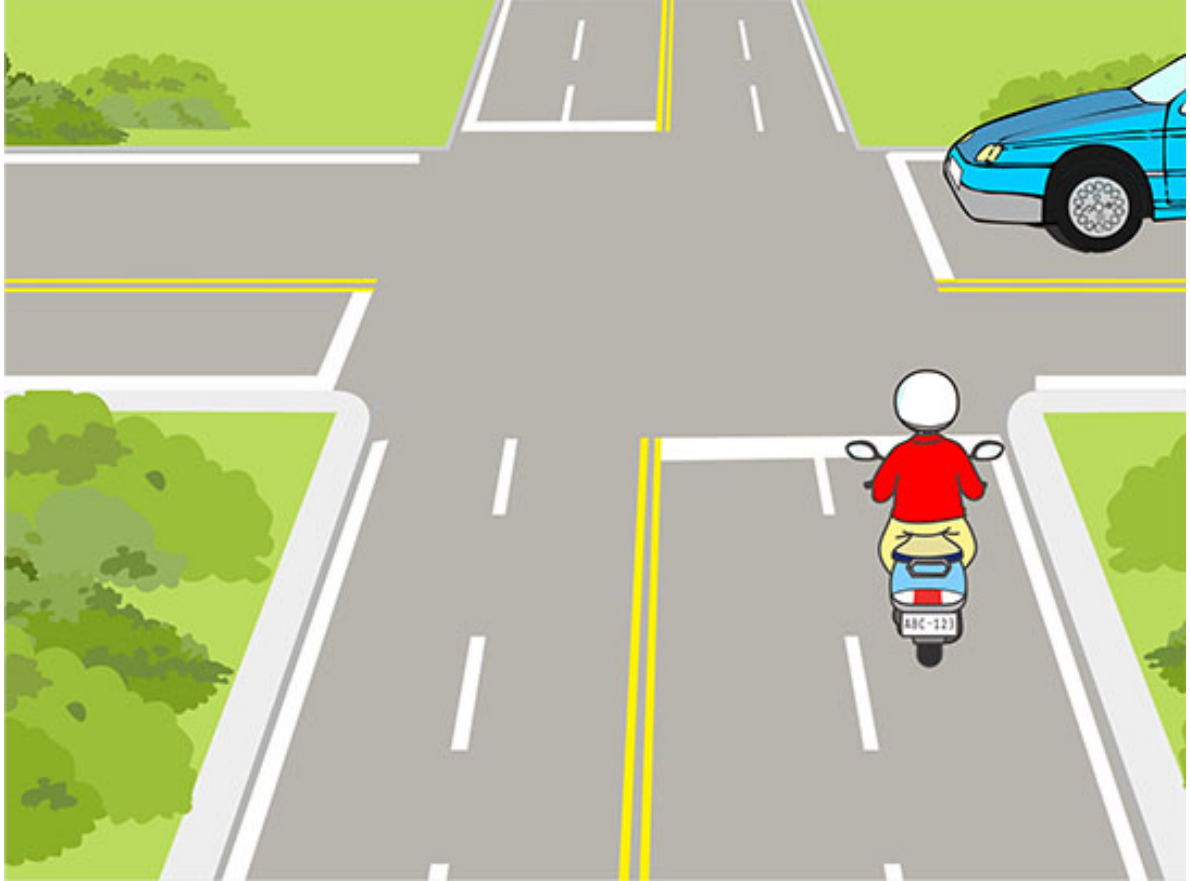
【情境式題目】 034



(1)

ဓါတ်ပုံအရ မော်တော်ဆိုင်ကယ်စီးနင်းသူသည် မည်သို့ စီးနင်းလျှင် ပို၍လုံခြုံမနည်း။ (၁)ယာယီရပ်နား၊ ဦးလှည်၍ စစ်ဆေးကြည့်ရှု၊ မော်တော်ကားဖြတ်ကူးပြီးမျှ ဆက်သွားရမည်။ (၂)အရှိန်လျှော့၍ နှေးသွား၊ လာမည်အခြားကား မရှိလျှင် ဖြတ်ကူးမည်။ (၃)မျဉ်းလိုင်းကို အရေးမထား၊ ဟုန်းတီးပြီးမျှ အရှိန်တိုး၍ ဖြတ်ကူးနိုင်မည်။

【情境式題目】 035



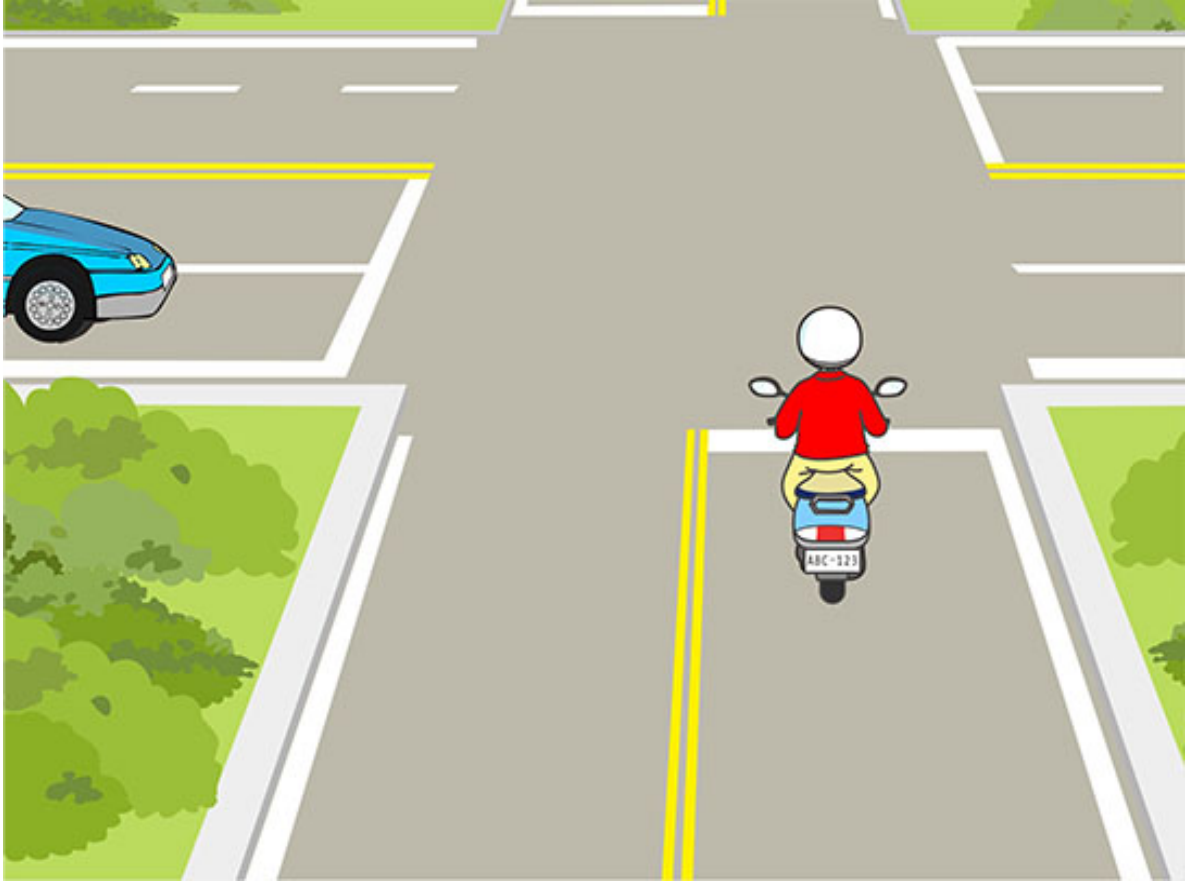
(1)

ဓါတ်ပုံအရ မော်တော်ဆိုင်ကယ်စီးနင်းသူသည် မည်သို့ စီးနင်းလျှင် ပို၍လုံခြုံမနည်း။

(၁)မော်တော်ဆိုင်ကယ်သည် လမ်းဆုံသို့ ရောက်ခါနီး အရှိန်လျှော့ပြီး သတိထား၍ ဖြတ်ကူးမည်။

(၂)မော်တော်ဆိုင်ကယ်သည် လမ်းဆုံသို့ ရောက်ခါနီး လမ်းဆုံရှေ့တွင် ရပ်နား၊ မော်တော်ကား ဖြတ်ကူးပြီးမျှ ဆက်သွားမည်။ (၃)ညာဘက်မှ လာသောကားကို အရေးမထား၊ ဟုန်းတီးပြီးမျှ အရှိန်တိုး၍ ဖြတ်ကူးနိုင်မည်။

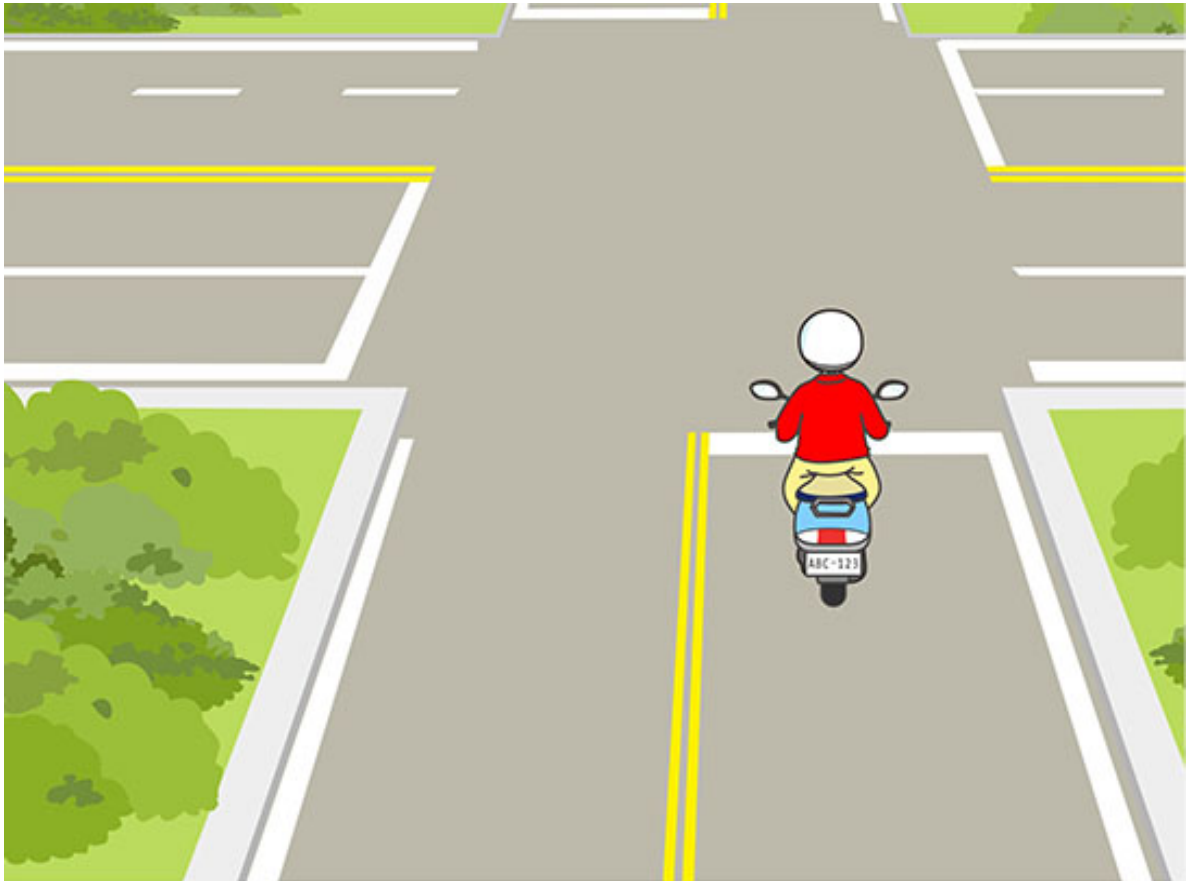
【情境式題目】 036



(1)

ခါတ်ပုံအရ မော်တော်ဆိုင်ကယ်စီးနင်းသူသည် မည်သို့ စီးနင်းလျှင် ပို၍လုံခြုံမနည်း။ (၁)အရှိန်လျှော့၍ ယာယီရပ်နား၊ မော်တော်ကားကို လမ်းဖယ်ပေးမည်။ (၂)ဟုန်းတီးပြီး လမ်းဆုံကို တိုက်ရိုက် ဖြတ်ကူးမည်။ (၃)ဟုန်းတီးခြင်းမလို၊ အရှိန်တိုး၍ တိုက်ရိုက်ဖြတ်ကူးမည်။

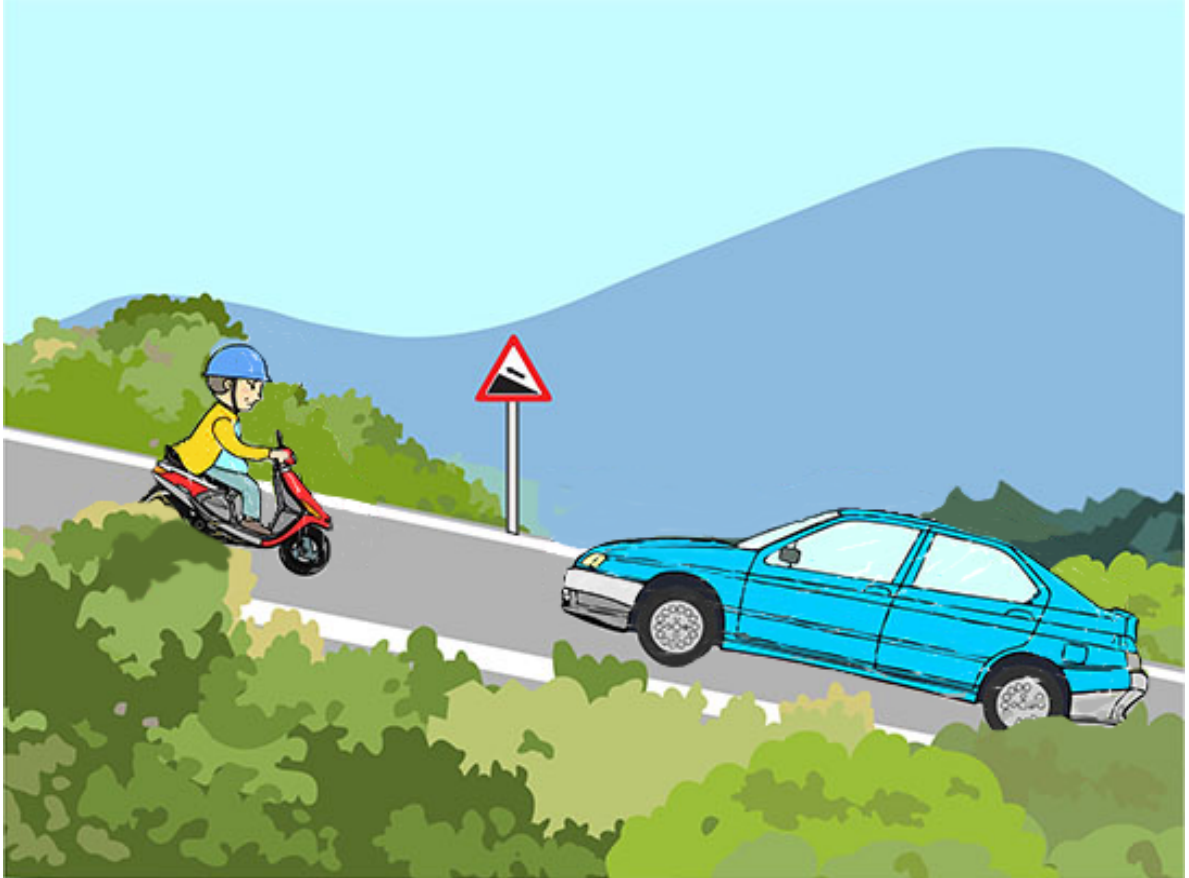
【情境式題目】 037



(2)

ဓါတ်ပုံအရ မော်တော်ဆိုင်ကယ်စီးနင်းသူသည် မည်သို့ စီးနင်းလျှင် ပို၍လုံခြုံမနည်း။
(၁)အရှိန်လျှော့ခြင်းမလို၊ လမ်းဆုံကို တိုက်ရိုက်ဖြတ်ကူးမည်။ (၂)အရှိန်လျှော့၍ နှေးသွား၊ နှစ်ဘက်မှ ကားရှိမရှိ ဦးလှည့်၍ စစ်ဆေးကြည့်ရှုပြီးမှ ဆက်သွားမည်။ (၃)အရှိန်လျှော့၍ နှေးသွား၊ လမ်းဆုံဖြတ်ကူးရာမှာ ဟုန်းတီးပြီး ဆက်သွားမည်။

【情境式題目】 038



(1)

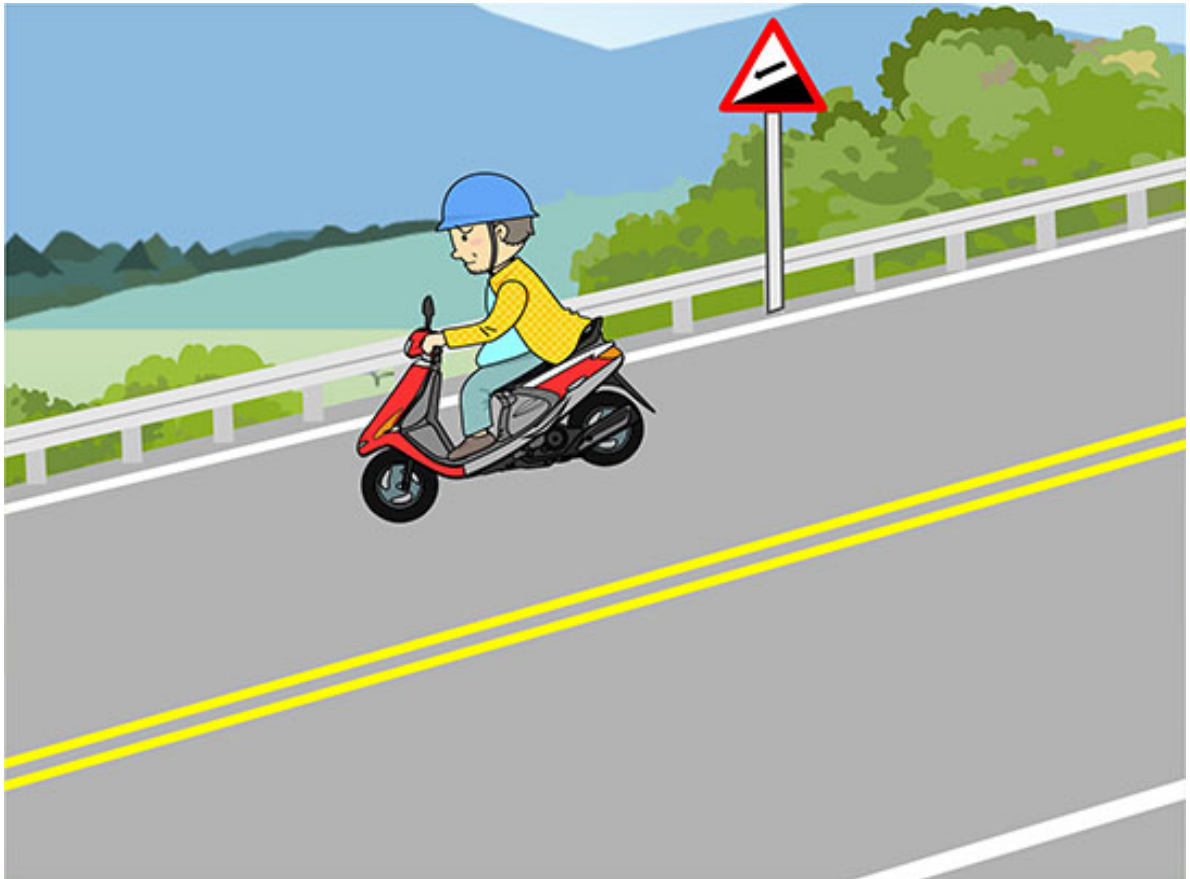
ဓါတ်ပုံအရ လမ်းကျဉ်းတွင် မော်တော်ဆိုင်ကယ်စီးနင်းသူသည် မည်သို့ စီးနင်းလျှင် ပို၍လုံခြုံမနည်း။

(၁) မော်တော်ဆိုင်ကယ်စီးနင်းသူသည် လမ်းဘေးတွင် ရပ်နားပြီး မော်တော်ကားကို လမ်းဖယ်ပေးမည်။

(၂) မော်တော်ကားမောင်းသူသည် လမ်းဘေးတွင် ရပ်နားပြီး မော်တော်ဆိုင်ကယ်ကို လမ်းဖယ်ပေးမည်။ (၃)

ဟုန်းတီးပြီး မော်တော်ကားရဲ့ ညာဘက်စပ်ကြားမှ ဖြတ်ကူးမည်။

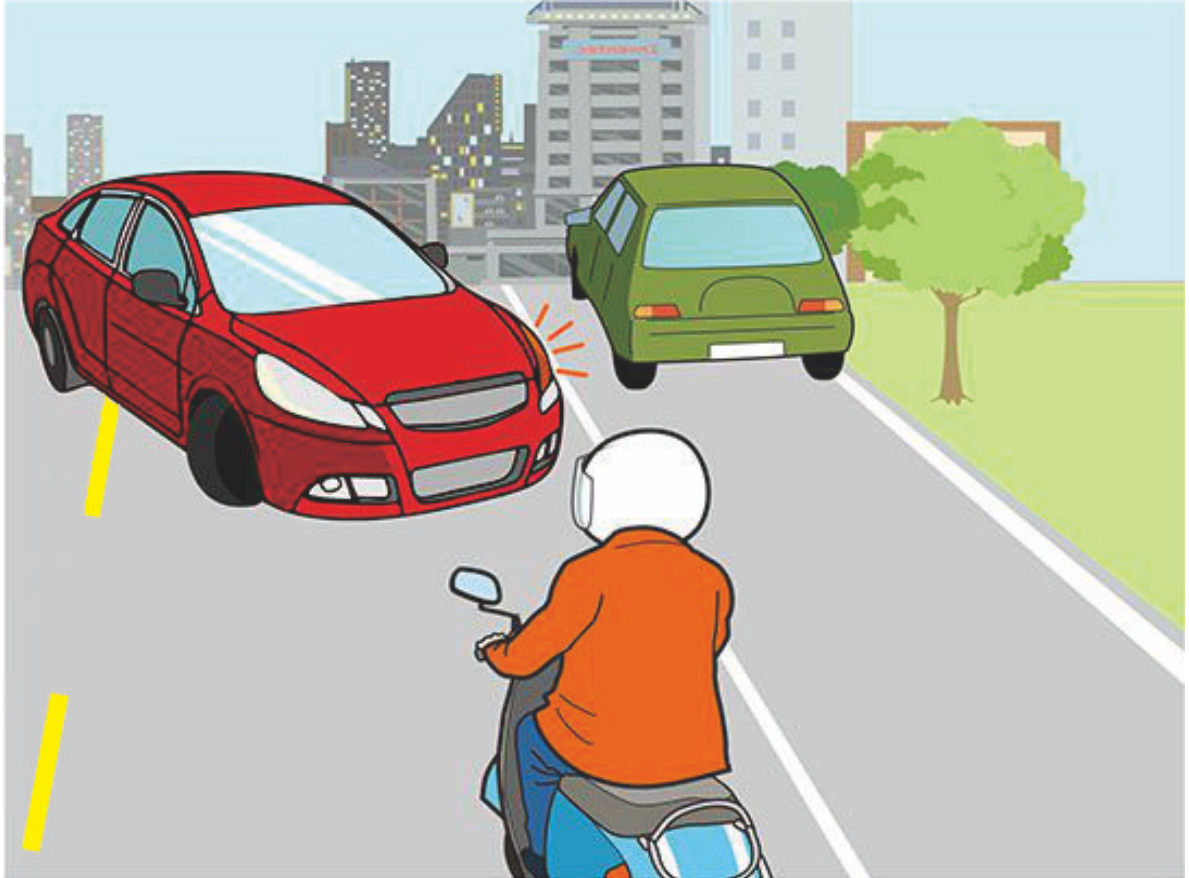
【情境式題目】 039



(1)

ဓါတ်ပုံအရ မော်တော်ဆိုင်ကယ်ဘရိတ်ဖမ်းလိုပါက စီးနင်းသူသည် မည်သို့ လုပ်လျှင် ပို၍လုံခြုံမနည်း။
(၁)ရှေ့ဘီးဘရိတ်ကို အဓိကထားပြီး နောက်ဘီးဘရိတ်ကို အရံအဖြစ်ထားသည်။ (၂)ရှေ့ဘီးဘရိတ်ကို အရံအဖြစ်ထားပြီး နောက်ဘီးဘရိတ်ကို အဓိကထားသည်။ (၃)ရှေ့ဘီးဘရိတ်ကိုသာ ဖမ်းဖို့ ရပါသည်။

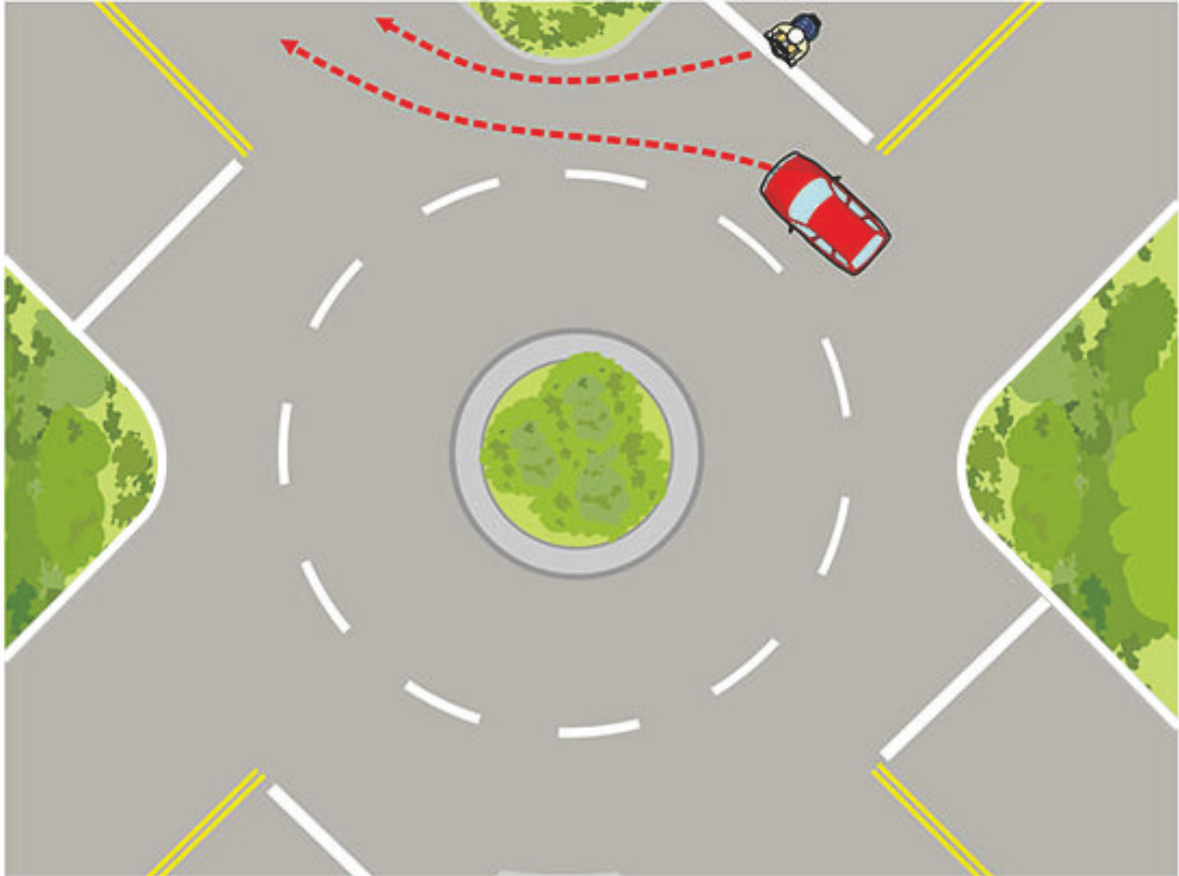
【情境式題目】 040



(3)

ဓါတ်ပုံအရ မော်တော်ဆိုင်ကယ်စီးနင်းသူသည် ရုတ်တရက် နောက်ပြန်သော မော်တော်ကားကို တွေ့ပါက မည်သို့ ဘရိတ်ဖမ်းလျှင် ပို၍လုံခြုံမနည်း။ (၁)ရှေ့ဘီးဘရိတ်ကို အဓိကထားပြီး နောက်ဘီးဘရိတ်ကို အရံအဖြစ်ထားသည်။ (၂)ရှေ့ဘီးဘရိတ်ကို အရံအဖြစ်ထားပြီး နောက်ဘီးဘရိတ်ကို အဓိကထားသည်။ (၃)လီဗါကို ချက်ခြင်းလွှတ်၊ ရှေ့နှင့်နောက်ပရိတ်ကို တပြိုင်နက်ဖမ်းပြီး ဘရိတ်ဖမ်းခြင်း တကြိမ်လိုက်လုပ်သည်။

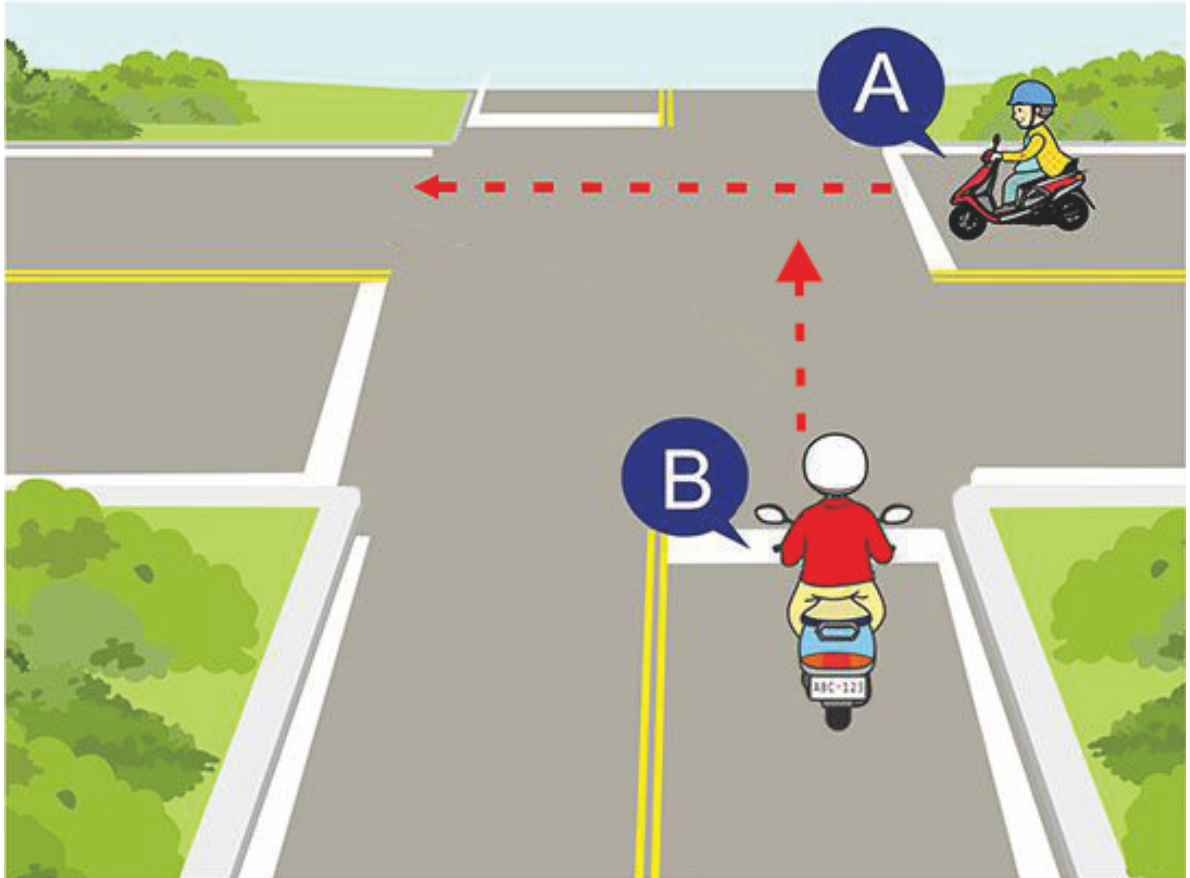
【情境式題目】 041



(1)

ဓါတ်ပုံအရ မော်တော်ဆိုင်ကယ်စီးနင်းသူသည် မည်သို့ စီးနင်းလျှင် ပို၍လုံခြုံမနည်း။
(၁)အဝိုင်းပတ်ကားလမ်းထဲရှိသော ကားကိုလမ်းဖယ်ပေးပြီးမျှ အဝိုင်းပတ်ကားလမ်းသို့ ဝင်မည်။
(၂)ကားရပ်နားခြင်းမလို၊ အဝိုင်းပတ်ကားလမ်းသို့ တိုက်ရိုက်စွာ ဝင်မည်။ (၃)ဟုန်းတီးပြီးမျှ အဝိုင်းပတ်ကားလမ်းကို ဦးစားဖြတ်ကူးနိုင်မည်။

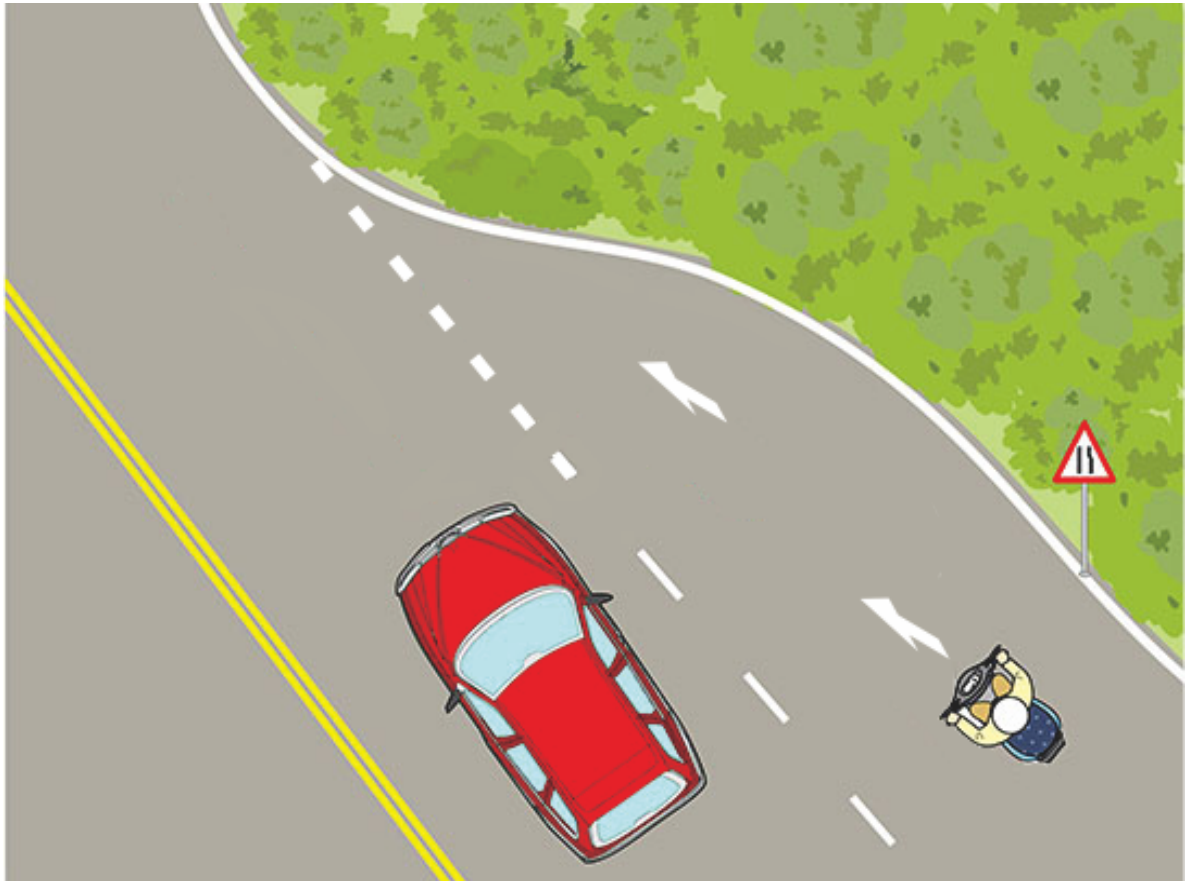
【情境式題目】 042



(2)

ခါတ်ပုံအရ အကားနှင့် ဘီကားသည် လမ်းဆုံကို တပြိုင်နက် ဖြတ်ကူပါက ဘီကားသည် မည်သို့ စီးနင်းလျှင် ပို၍လုံခြုံမနည်း။ (၁)ဟုန်းတီးပြီး အမြန်ဆုံးဖြတ်ကူးမည်။ (၂)ကားရပ်နားပြီး အကားကို လမ်းဖယ်ပေးမည်။ (၃)ဘီကားသည် ရပ်ရန်လိုင်းကို ဖြတ်ကျော်ခဲ့လျှင် ဘီကားသည် ဦးစားပေး ဖြတ်ကူးနိုင်မည်။

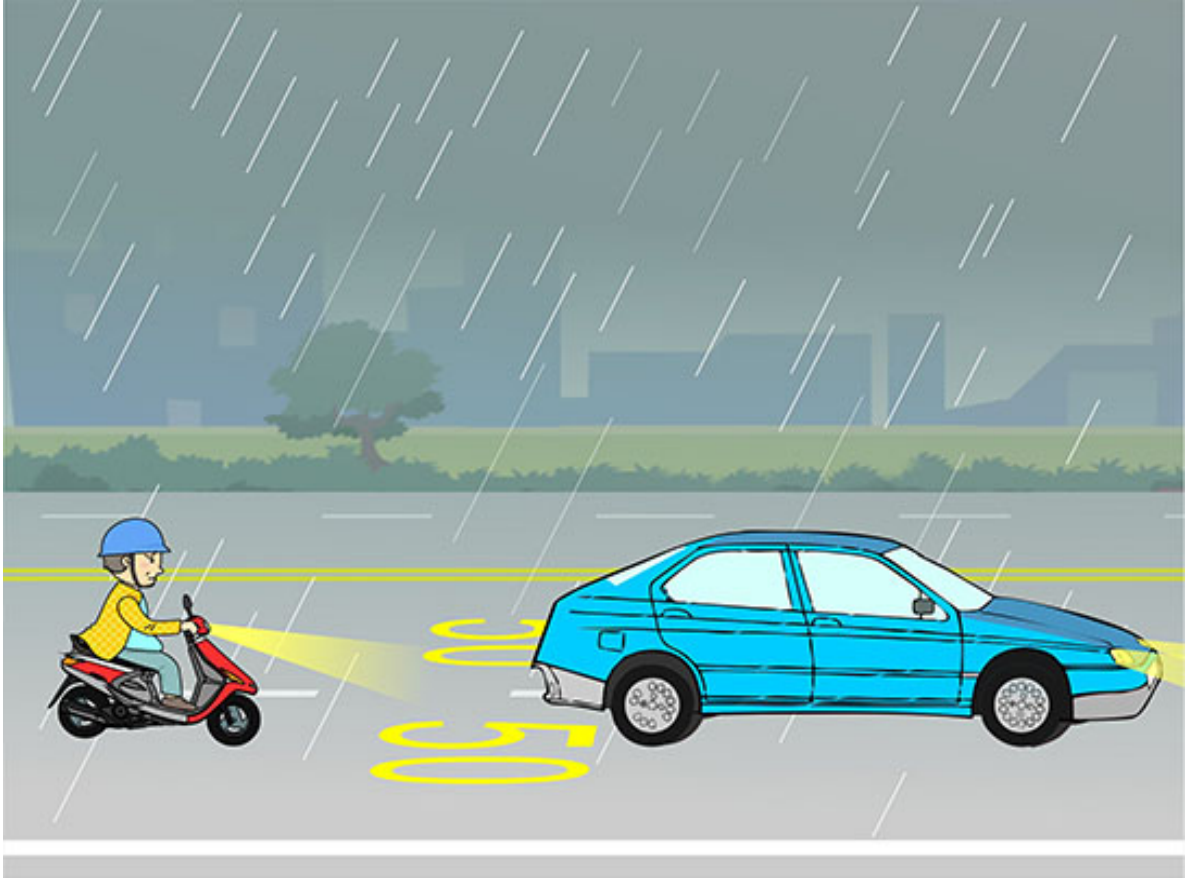
【情境式題目】 043



(1)

ခါတ်ပုံအရ မော်တော်ကားနှင့် မော်တော်ဆိုင်ကယ်သည် ဤလမ်းပိုင်းတွင် တပြိုင်နက် မောင်းနှင်းပါက မော်တော်ဆိုင်ကယ်စီးနင်းသူသည် မည်သို့ စီးနင်းလျှင် ပို၍လုံခြုံမနည်း။ (၁)အရှိန်လျှော့ပြီး မော်တော်ကားကို လမ်းဖယ်ပေးမည်။ (၂)အရှိန်တိုး၍ ဖြတ်ကူးမည်။ (၃)မော်တော်ကားနှင့် နီးကပ်၍ ယှဉ်တွဲသွားမည်။

【情境式題目】 044



(2)

ဓါတ်ပုံအရ ဤပတ်ဝန်းကျင်တွင် မော်တော်ဆိုင်ကယ်စီးနင်းသူသည် မည်သို့ စီးနင်းလျှင် ပို၍လုံခြုံမနည်း။
(၁) မြင်ကွင်းမကောင်းသဖြင့် ရှေ့ကားရဲ့ မီးရောင်ကို လိုက်၍စီးနင်းမည်၊ ရှေ့မီးကို မဖွင့်လိုပေ။
(၂) လမ်းပေါ်တွင် စိုချော်သဖြင့် အရှိန်လျှော့၍နှေးသွား၊ ရှေ့ကားနှင့် ပို၍ရှည်သော ဘေးကင်းအကွာကို ထိန်းရမည်။ (၃) သတ်မှတ်ထားသော အမြန်ဆုံးနှုန်းအတိုင်း စီးနင်းလို့ ရပါသည်။

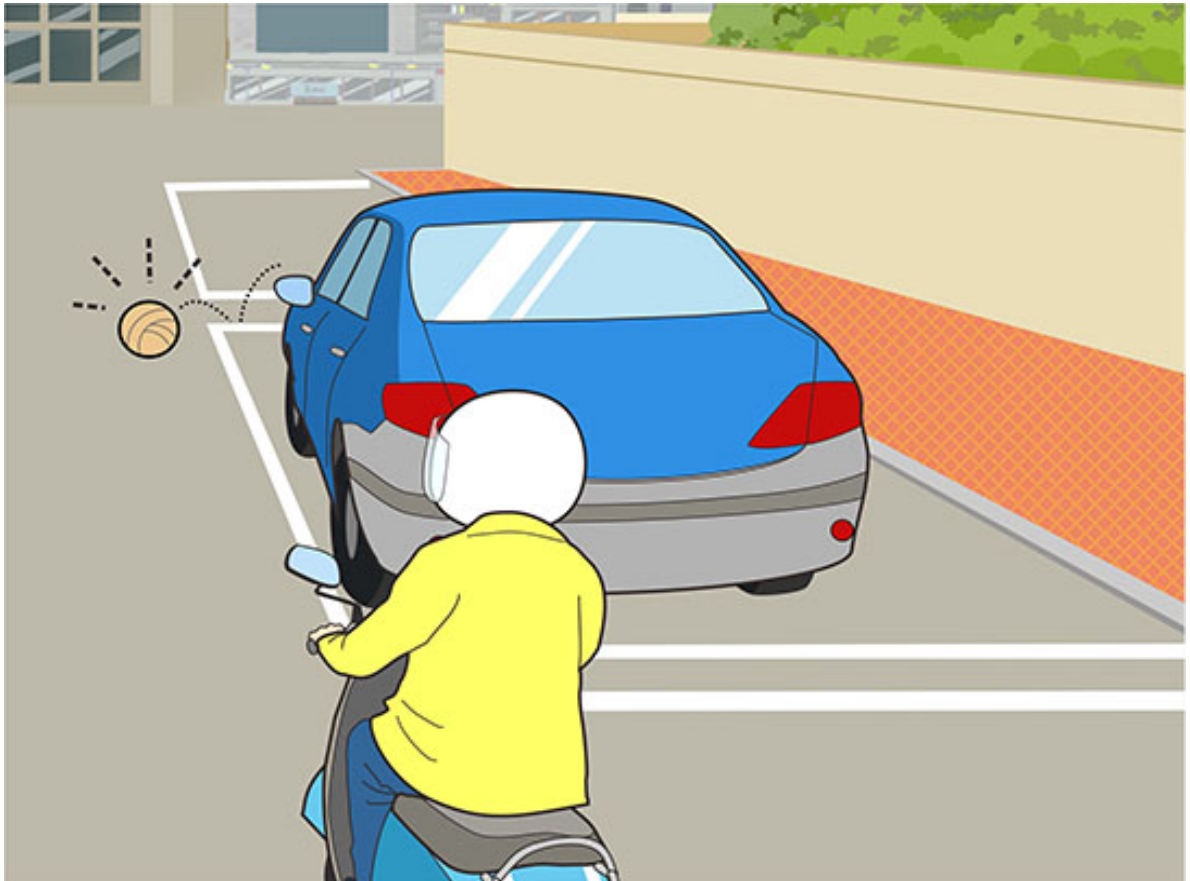
【情境式題目】 045



(3)

ဓါတ်ပုံအရ မော်တော်ဆိုင်ကယ်စီးနင်းသူသည် မည်သို့ စီးနင်းလျှင် ပို၍လုံခြုံမနည်း။ (၁) ဟုန်းတီး၊ အရှိန်တိုး၍ ဖြတ်ကူးမည်။ (၂) အရှိန်လျှော့၊ ၎င်းကားနှင့် နီးကပ်သော ကွက်ကြားမှ ဖြတ်ကူးမည်။ (၃) အရှိန်လျှော့၊ လမ်းဘေးရှိကားနှင့် ကားတံခါးလောက် အကွာထိန်းမည်။

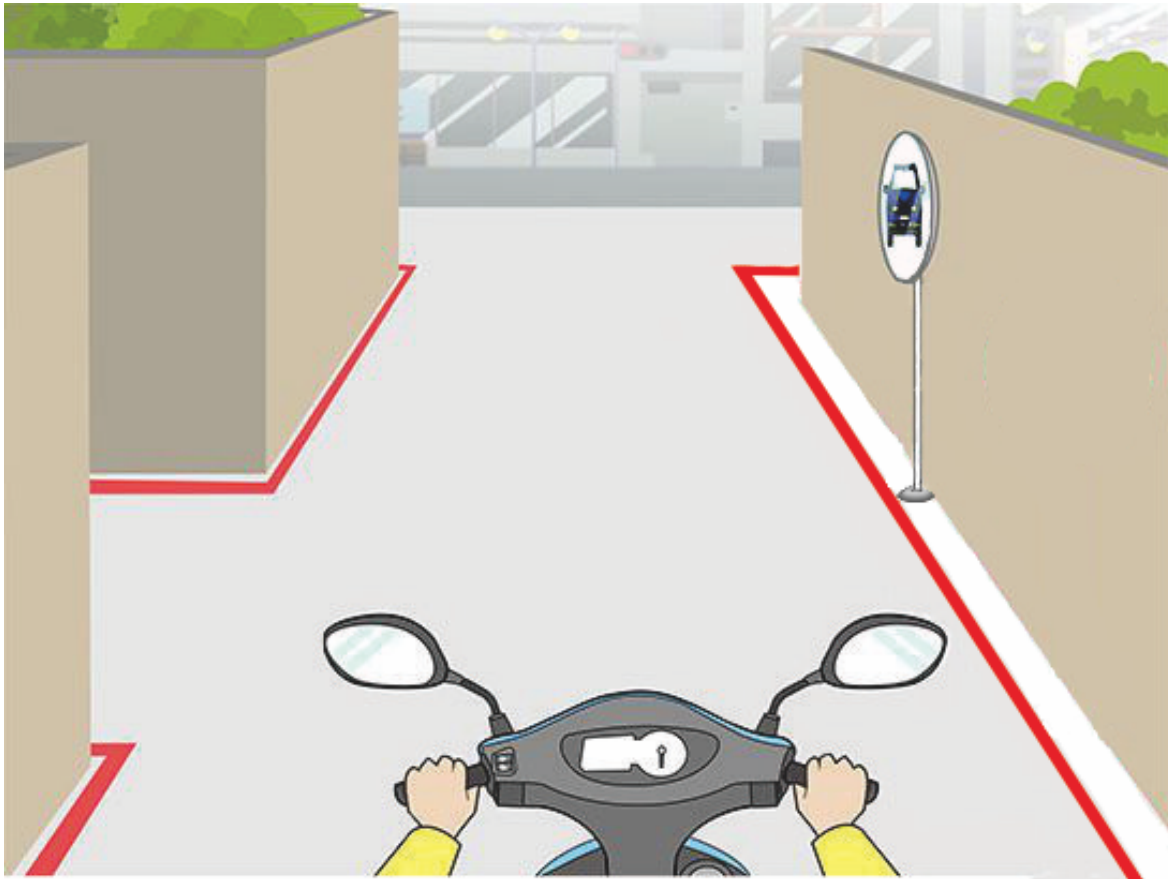
【情境式題目】 046



(1)

ခါတ်ပုံအရ မော်တော်ဆိုင်ကယ်စီးနင်းသူသည် မည်သို့ စီးနင်းလျှင် ပို၍လုံခြုံမနည်း။ (၁)ရှေ့ဘက်တွင် မြင်ကွင်းထောင့်ကွယ်ရှိသဖြင့် အရှိန်လျှော့ပြီး ရှေ့ကား၏အခြေအနေကို အချိန်မရွေး ဂရုစိုက်ရမည်။ (၂) ဟုန်းတီး၍ သတိပေးပြီး ဆက်လက်ဖြတ်ကူးမည်။ (၃)မီးရောင်လဲပြောင်းပြီး မူလအရှိန်အတိုင်း စီးနင်းမည်။

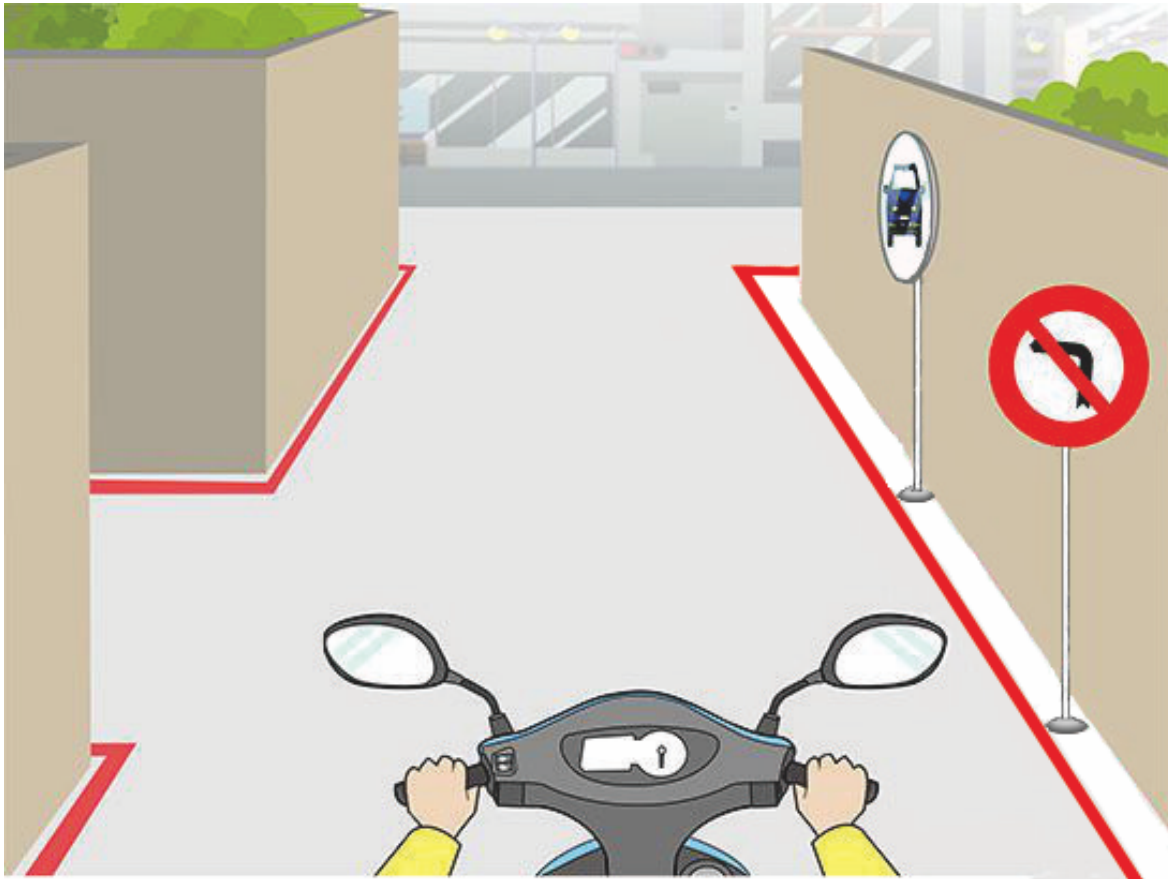
【情境式題目】 047



(2)

ဝါတ်ပုံအရ မော်တော်ဆိုင်ကယ်သည် လမ်းကြားကို ဖြတ်ကူးရာမှာ မည်သို့ စီးနင်းလျှင် ပို၍လုံခြုံမနည်း။
(၁)မိမိကားသည် ရှေ့သွားသောကား ဖြစ်၍ ဦးစားပေး ဖြတ်ကူးနိုင်သဖြင့် ဆက်လက်စီးနင်းလို့ ရပါသည်။
(၂)အရှိန်လျှော့၊ နောက်ကြည့်မှန်ကိုကြည့်၊ ဘယ်ဘက်မှ လာမည်ကားရှိမရှိ ဦးလှည့်၍ စစ်ဆေးကြည့်ရှုမည်။ (၃)ဟုန်းတီးပြီး ဆက်လက်ဖြတ်ကူးမည်။

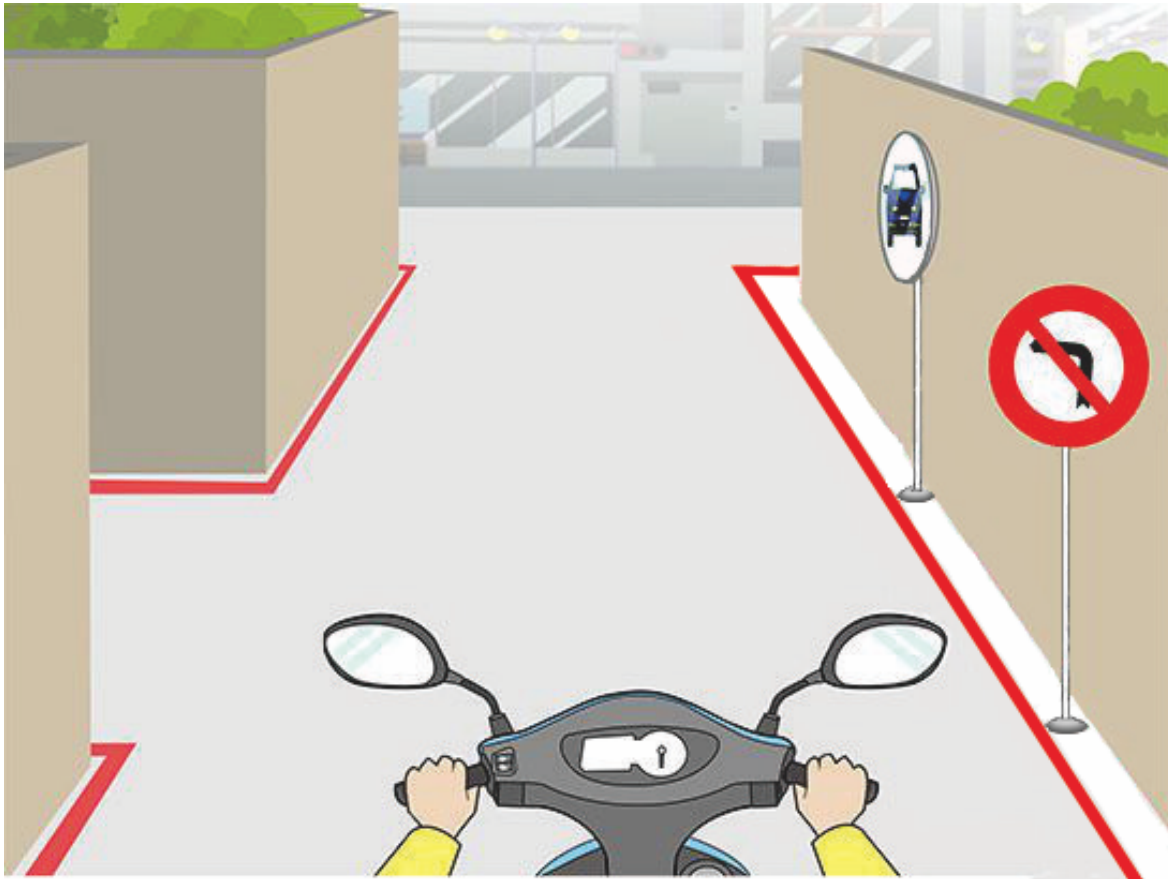
【情境式題目】 048



(2)

မိတ်ပုံအရ မော်တော်ဆိုင်ကယ်စီးနင်းသူသည် ဘယ်ဘက်ကွေ့ပြီး လမ်းကြားဝသို့ ဝင်နိုင်မလော။
(၁)လုပ်နိုင်မည်။ (၂)မလုပ်နိုင်ပေ။ (၃)မသေချာပါ။ လမ်းအခြေအနေအရ ဆုံးဖြတ်မည်။

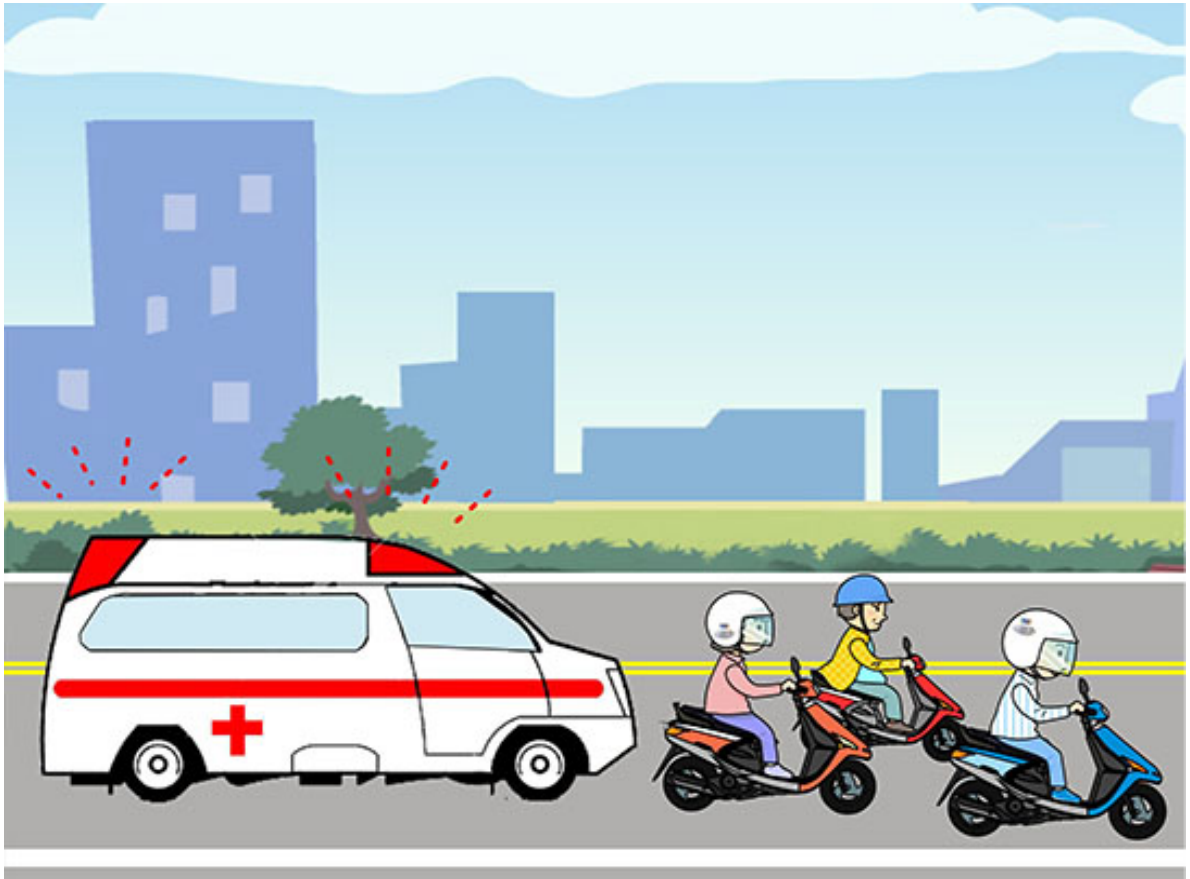
【情境式題目】 049



(1)

ဓါတ်ပုံအရ လမ်းကြားတွင် ရောင်ပြန်ဟပ်မှန်ကို တပ်ဆင်ခြင်းသည် အဓိကရည်ရွယ်ချက်သည် မည်တစ်ခု ဖြစ်သနည်း။ (၁)မော်တော်ဆိုင်ကယ်စီးနင်းသူသည် ရောင်ပြန်ဟပ်မှန်မှတစ်ဆင့် လမ်းကြားမှ လာမည့်ကားကို ကြည့်ရှုနိုင်မည်။ (၂)ရောင်ပြန်ဟပ်မှန် တပ်ဆင်သောနေရာကို သုံး၍ လမ်းဘေးတွင် ကားရပ်ခြင်းကို ရှောင်ရှားနိုင်မည်။ (၃)ရောင်ပြန်ဟပ်မှန်ဖြင့် အာကာသကို ပုံချဲ့ခြင်းသည် လမ်းကြားကို ပို၍ကျယ်ဝန်း ထိန်လင်းစေမည်။

【情境式題目】 050



(2)

ဓါတ်ပုံအရ မော်တော်ဆိုင်ကယ်စီးနင်းသူသည် မည်သို့ စီးနင်းလျှင် ပို၍လုံခြုံမနည်း။ (၁)သတ်မှတ်သော အရှိန်အတိုင်း ဆက်လက်စီးနင်းမည်။ (၂)ညာဘက်ကပ်၍ သူနာပြုကားကို လမ်းဖယ်ပေးမည်။ (၃)အမှီလိုက်ရန် အရှိန်ချက်ခြင်းတိုး၍ ရှေ့သွားနိုင်မည်။

【情境式題目】 051



(2)

ဓါတ်ပုံအရ မော်တော်ဆိုင်ကယ်စီးနင်းသူသည် မည်သို့ စီးနင်းလျှင် ပို၍လုံခြုံမနည်း။ (၁)မီးနီရာ ဆက်လက်သွားသော သူနာပြုကားကို လမ်းမဖယ်ပေးလိုပေ။ (၂)မည်သည် မီးပြိုင်ဖြစ်ဖြစ် ချက်ခြင်း လမ်းဖယ်ပေးရမည်။ (၃)သူနာပြုကား၏ တာဝန်ကို မနှောင်ယှက်ရန် အရှိန်တိုး၍ ထွက်ခွါမည်။

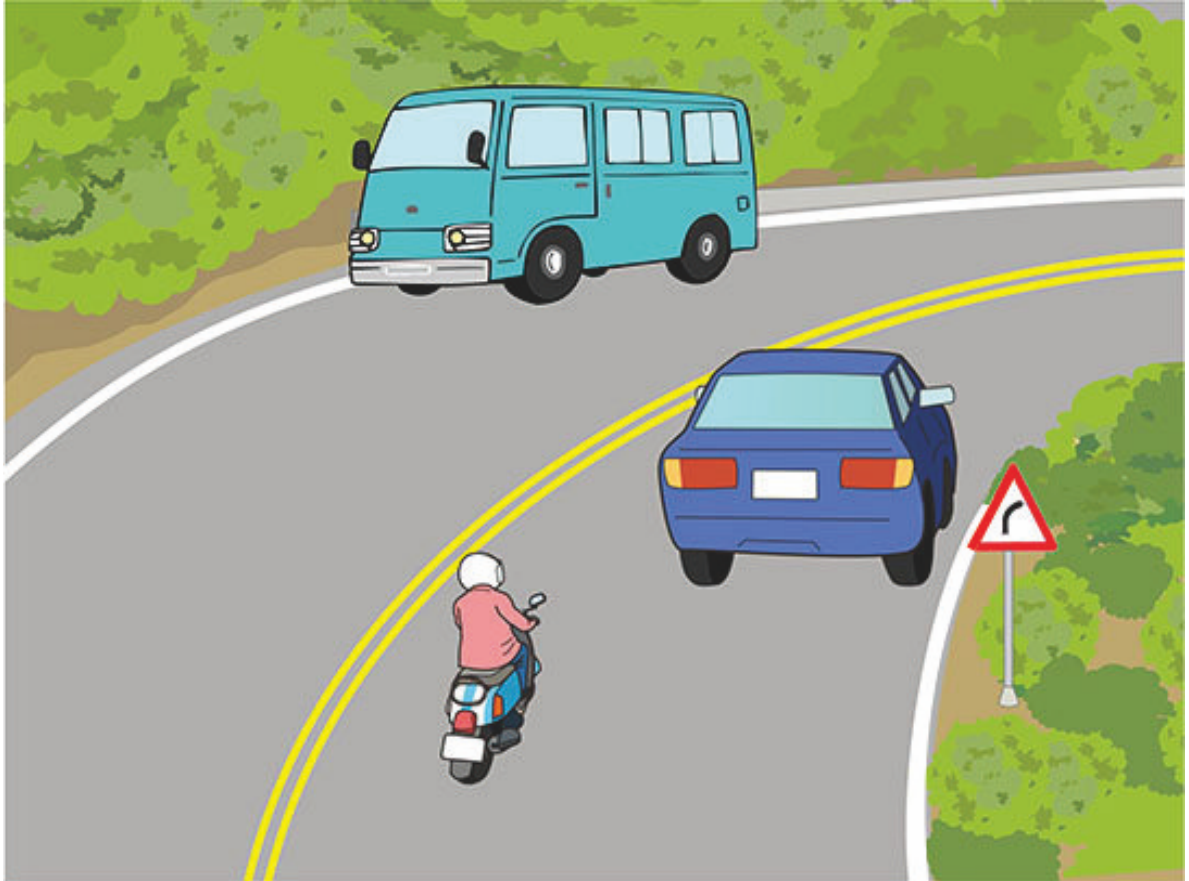
【情境式題目】 052



(3)

ဓါတ်ပုံအရ မော်တော်ဆိုင်ကယ်စီးနင်းသူသည် မည်သို့ စီးနင်းလျှင် ပို၍လုံခြုံမနည်း။
(၁)တဘက်ယာဉ်သွားလမ်းသို့ စီးနင်းသွား၍ ဘတ်စ်ကားကို ခွဲခွါပြီးမျှ ဖြတ်ကျော်မည်။ (၂)ဘတ်စ်ကားရဲ့ ညာဘက်သို့ စီးနင်း၍ ဟုန်းတီးပြီးမျှ ဖြတ်ကူးမည်။ (၃)ဘတ်စ်ကား ဝေးအောင်ထွက်ခွါပြီးမျှ ဆက်လက် စီးနင်းမည်။

【情境式題目】 053



(1)

ဓါတ်ပုံအရ မော်တော်ဆိုင်ကယ်စီးနင်းသူသည် မည်သို့ စီးနင်းလျှင် ပို၍လုံခြုံမနည်း။ (၁)ကွေ့ချိုးရာမှာ ဟန်ချက်မညီ၍ ချော်လဲမှု ကာကွယ်ရန် အရှိန်လျှော့၍ စီးနင်းရမည်။ (၂)ကောက်ကွေ့သောလမ်းရဲ့အနံအရ ကားကျော်တက်ခြင်းကို ဆိုဖြတ်မည်။ (၃)ကောက်ကွေ့သောလမ်းရဲ့အနံအရ ယှဉ်တွဲစီးနင်းခြင်းကို ဆိုဖြတ်မည်။

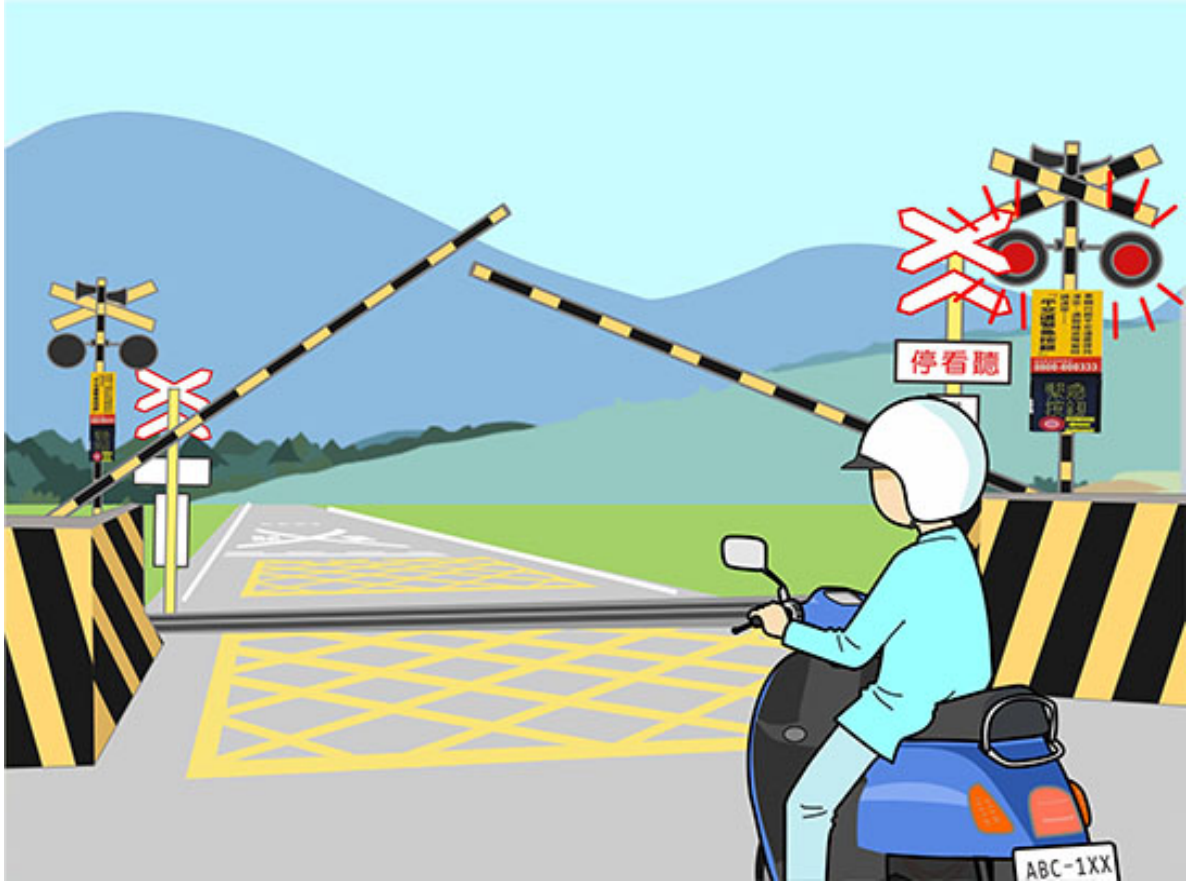
【情境式題目】 054



(3)

ဓါတ်ပုံအရ မော်တော်ဆိုင်ကယ်စီးနင်းသူသည် စီးနင်းရာမှာ ရှေ့ဘက်တွင် အခြေအနေမျိုး တွေ့ရှိပါက မည်သို့ စီးနင်းလျှင် ပို၍လုံခြုံမနည်း။ (၁)ဘယ်ဘက်မှ တိုက်ရိုက် ကျော်တက်မည်။ (၂)ဟုန်းတီး၍ သတိပေးပြီး ရှေ့ကားရဲ့ ညာဘက်မှ ကျော်တက်မည်။ (၃)အရှိန်လျှော့၍ ကားရပ်ပြီး အတင်းအဓမ္မ ကားကျော်တက်ခြင်း မလုပ်နှင့်။။

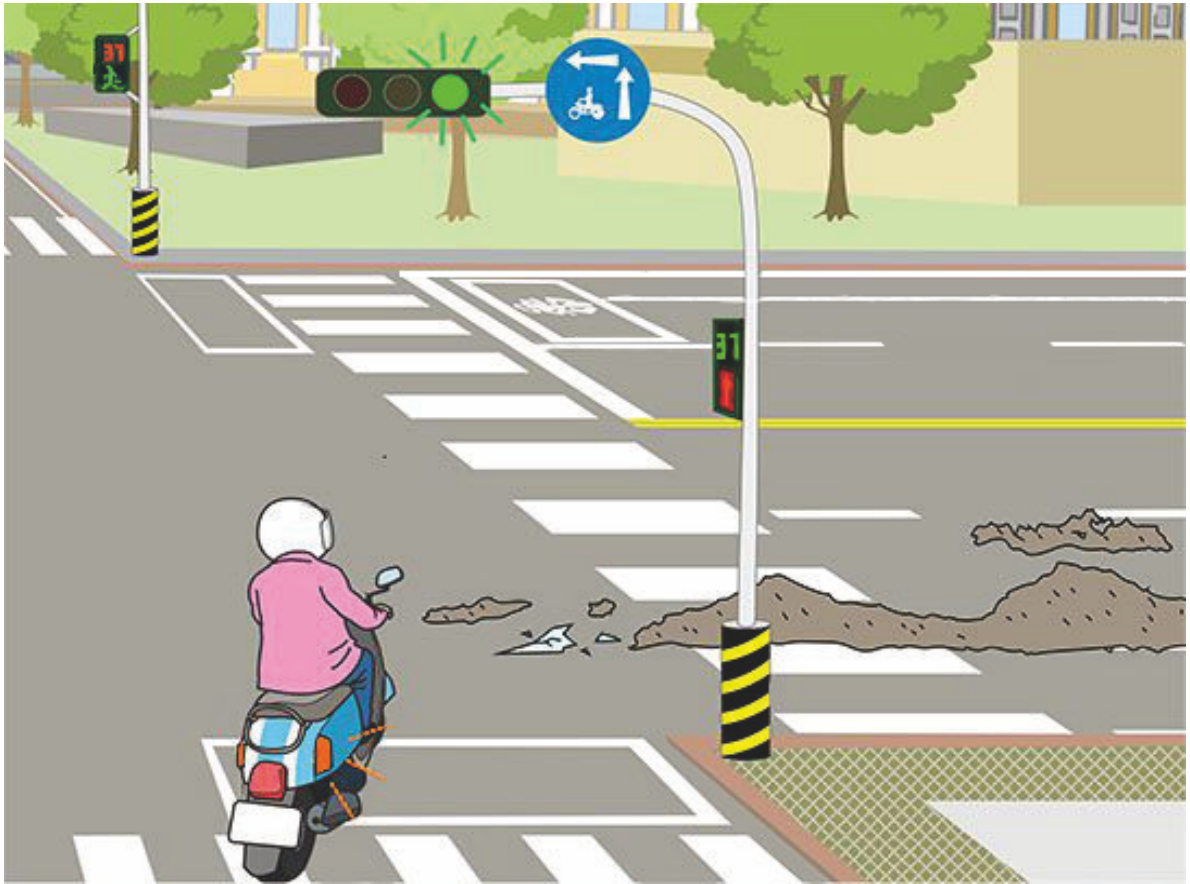
【情境式題目】 055



(1)

ခါတ်ပုံအရ မော်တော်ဆိုင်ကယ်စီးနင်းသူသည် မည်သို့ စီးနင်းလျှင် ပို၍လုံခြုံမနည်း။ (၁)အရှိန်လျှော့ပြီး လမ်းဆုံ ကော်လံရှေ့တွင် ရပ်နားရမည်။ (၂)ကော်လံမချခင်မှာ အရှိန်တိုး၍ ဆက်လက်စီးနင်းမည်။ (၃)ရထားမတွေ့ခင်မှာ ကော်လံဖောက်ထွင်းပြီး ကားနှင့်ရထားလမ်းဆုံကို ဖြတ်ကူးနိုင်မည်။

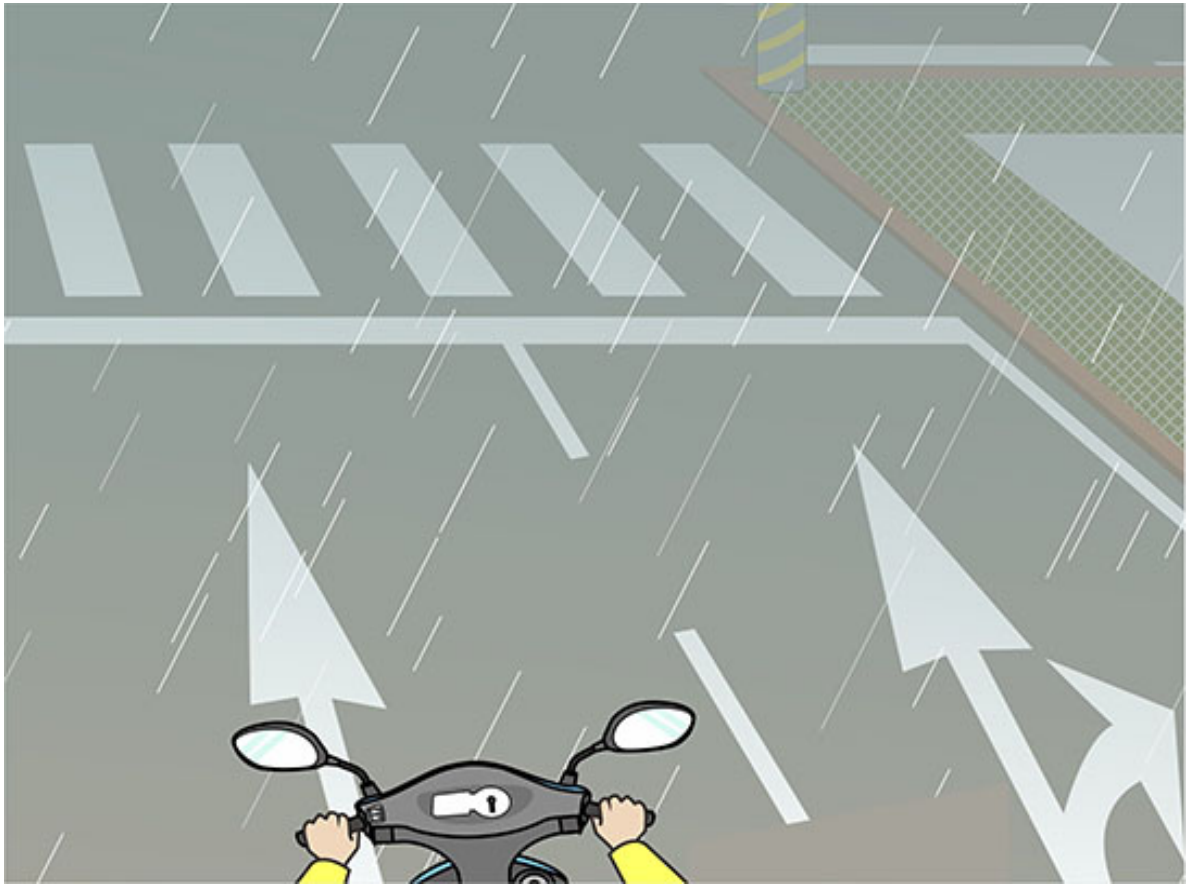
【情境式題目】 056



(1)

ခါတ်ပုံအရ မော်တော်ဆိုင်ကယ်စီးနင်းသူသည် ကွေ့ချိုးရာ ဤလမ်းပိုင်းကို ဖြတ်ကူးပါက မည်သို့ စီးနင်းလျှင် ပို၍လုံခြုံမနည်း။ (၁)တတ်နိုင်သမျှ ရှောင်ရှား သို့မဟုတ် အရှိန်လျှော့၍ နှေးသွားမည်။ (၂)ချက်ခြင်း အရှိန်တိုးပြီး ကွေ့ချိုး၍ ဖြတ်ကူးမည်။ (၃)အရေးပေါ် ဘရိတ်ဖမ်းမည်။

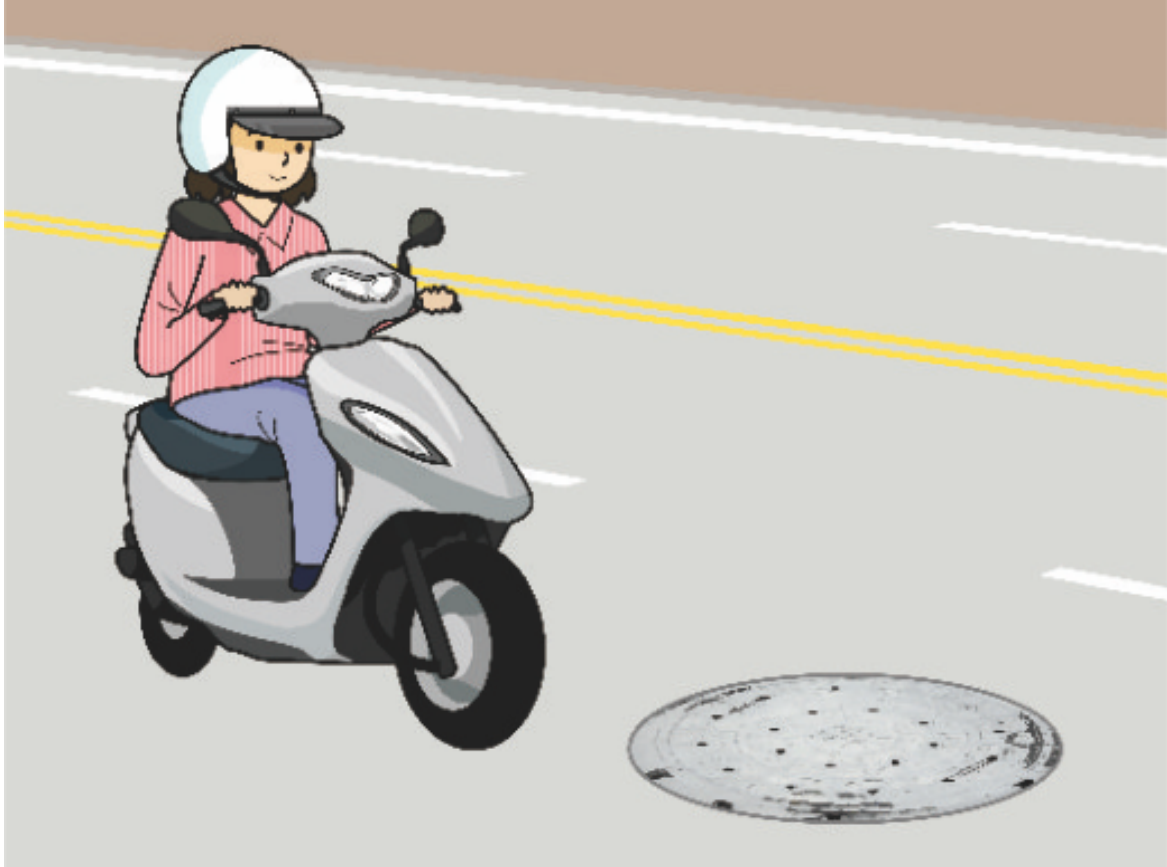
【情境式題目】 057



(1)

- ခါတ်ပုံအရ မိုးရွာချိန်မှာ ဤအမှတ်အသားကို ဖြတ်ကူးပါက မည်သို့ စီးနင်းလျှင် ပို၍လုံခြုံမနည်း။
- (၁)စီးနင်းရာမှာ တတ်နိုင်သမျှ ရှောင်ရှားရမည်။
 - (၂)သတ်မှတ်သော အရိန်အတိုင်း စီးနင်းလို့ ရပါသည်။
 - (၃)အရေးပေါ်ဘရိတ်ကို မဖမ်းလျှင် ရပါသည်။

【情境式題目】 058



(1)

ဓါတ်ပုံအရ မော်တော်ဆိုင်ကယ်စီးနင်းသူသည် ဤလမ်းပိုင်းကို ဖြတ်ကူးပါက မည်သို့ စီးနင်းလျှင် ပို၍လုံခြုံမနည်း။ (၁)တတ်နိုင်သမျှ ရှောင်ရှား သို့မဟုတ် အရှိန်လျှော့၍ နှေးသွားမည်။ (၂)ချက်ခြင်း အရှိန်တိုးပြီး ကွေ့ချိုး၍ ဖြတ်ကူးမည်။ (၃)အရေးပေါ် ဘရိတ်ဖမ်းမည်။

【情境式題目】 059



(1)

မိတ်ပုံအရ မော်တော်ဆိုင်ကယ်စီးနင်းသူသည် ယာဉ်သွားလမ်းကို ပြောင်း၍ ကားကျော်တက် နိုင်မလော။
(၁)မလုပ်နိုင်ပေ။ (၂)လုပ်နိုင်သည်။ (၃)ကားများအကွာအရ ခွဲခြား၍ ဆုံးဖြတ်မည်။

【情境式題目】 060



(2)

ခါတ်ပုံအရ မော်တော်ဆိုင်ကယ်စီးနင်းသူရဲ့ ဆောင်ရွက်မှုများသည် မည်တစ်ခု မှားယွင်း သနည်း။

(၁)ရှေ့ကားနှင့် သင့်လျော်သော ဘေးကင်းရန်အကွာကို ထိန်းပြီး ယာဉ်တန်း ပြောင်းလဲမှုကို ဂရုစိုက်ရမည်။

(၂)ယာဉ်သွားလမ်း အလင်းဒီဂရီအရ ရှေ့မီးကို အချိန်သင့်လျော်စွာ ဖွင့်ရမည်။ (၃)ရှေ့မီးကို တလျှောက်လုံး ဖွင့်ရမည်။