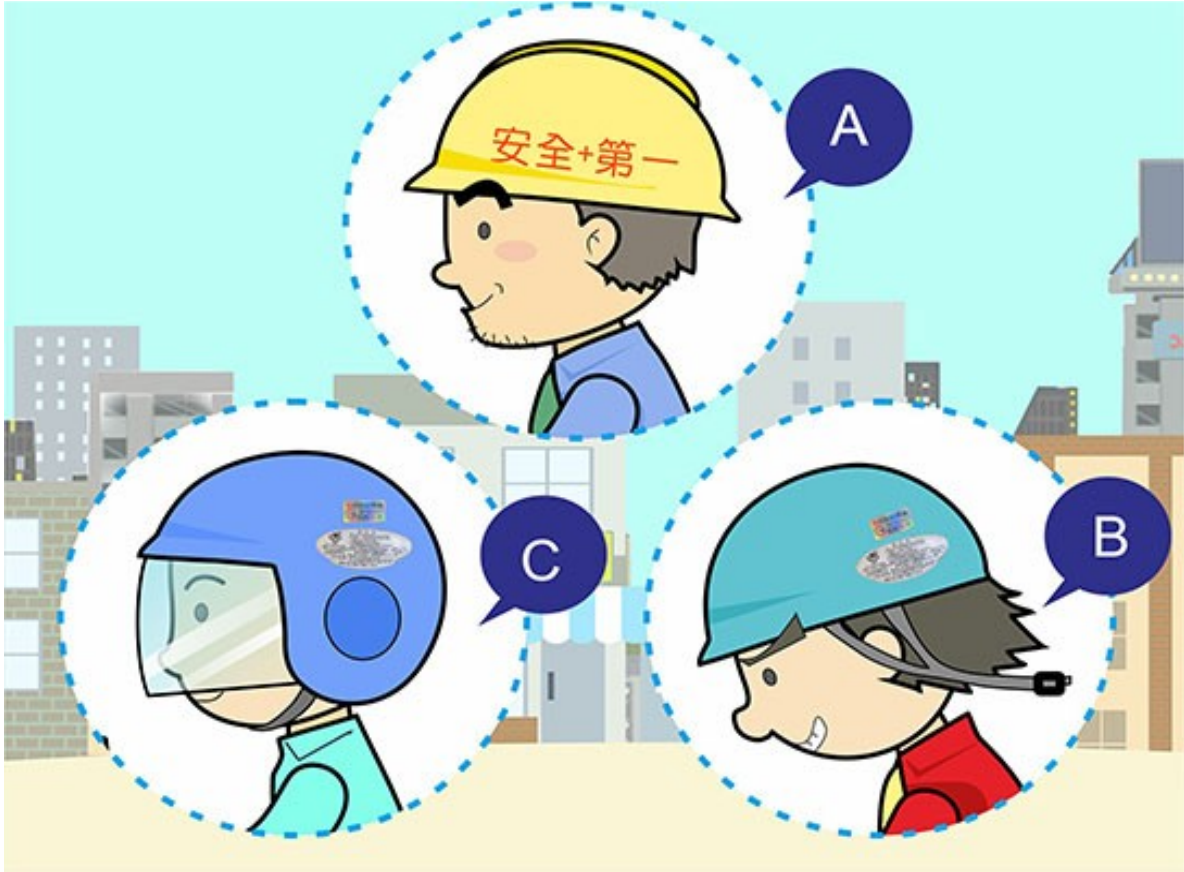


【情境式題目】001



(3) 依據圖示，哪一位駕駛人配戴機車安全帽才「正確」？

- (1) A。
- (2) B。
- (3) C。

【情境式題目】002



(3) 依據圖示，違反下列哪項規定？

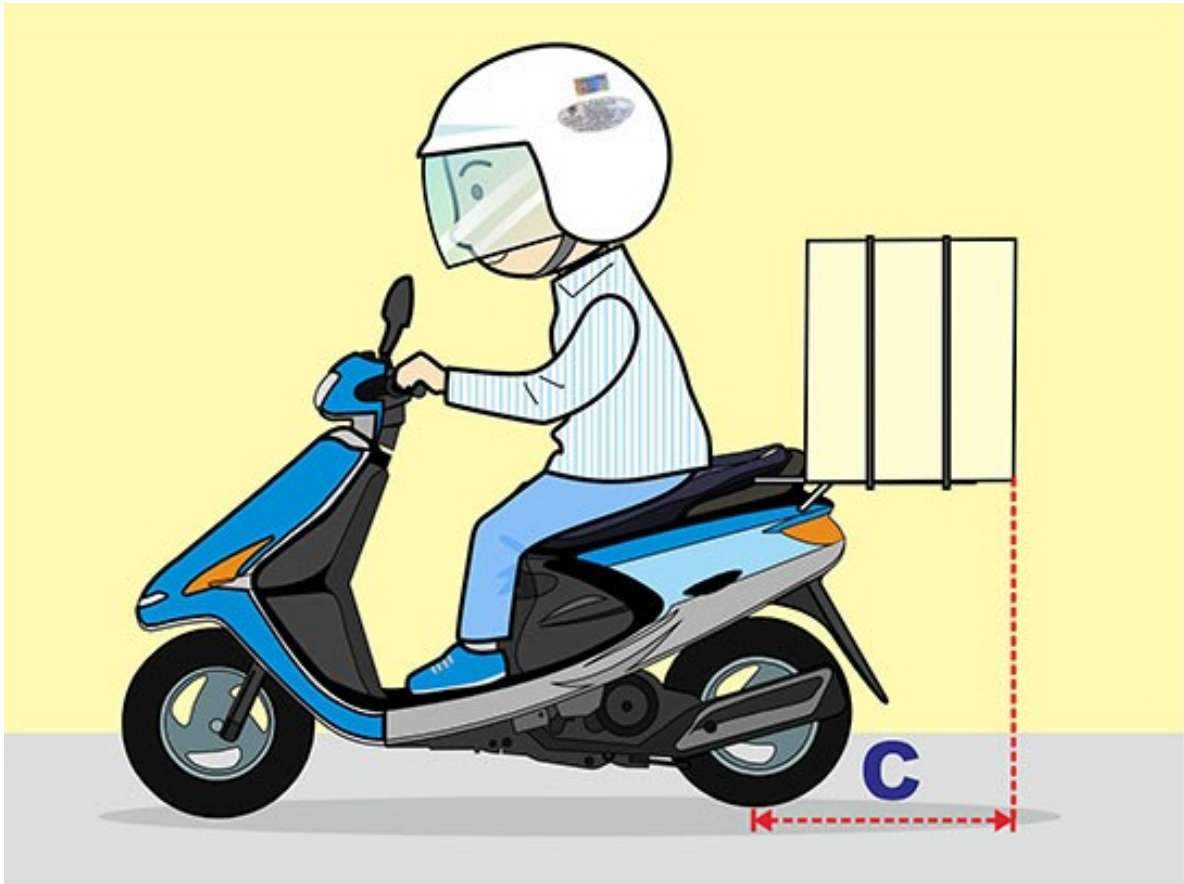
- (1) 配戴安全帽規定。
- (2) 附載坐人的乘坐方向規定。
- (3) 附載人數規定。

【情境式題目】003



- (1) 依據圖示，有關機車載物寬度 A 何者「正確」？
- (1) 不超過機車的左右把手外緣各 10 公分。
 - (2) 不超過機車的左右車身外緣各 20 公分。
 - (3) 只要不妨礙兩旁的其他用路人即可。

【情境式題目】004



- (1) 依據圖示，有關機車載物長度C何者「正確」？
- (1) 自後輪輪軸起不超過 50 公分。
 - (2) 自後輪輪軸起不超過 100 公分。
 - (3) 以不妨礙操控為原則。

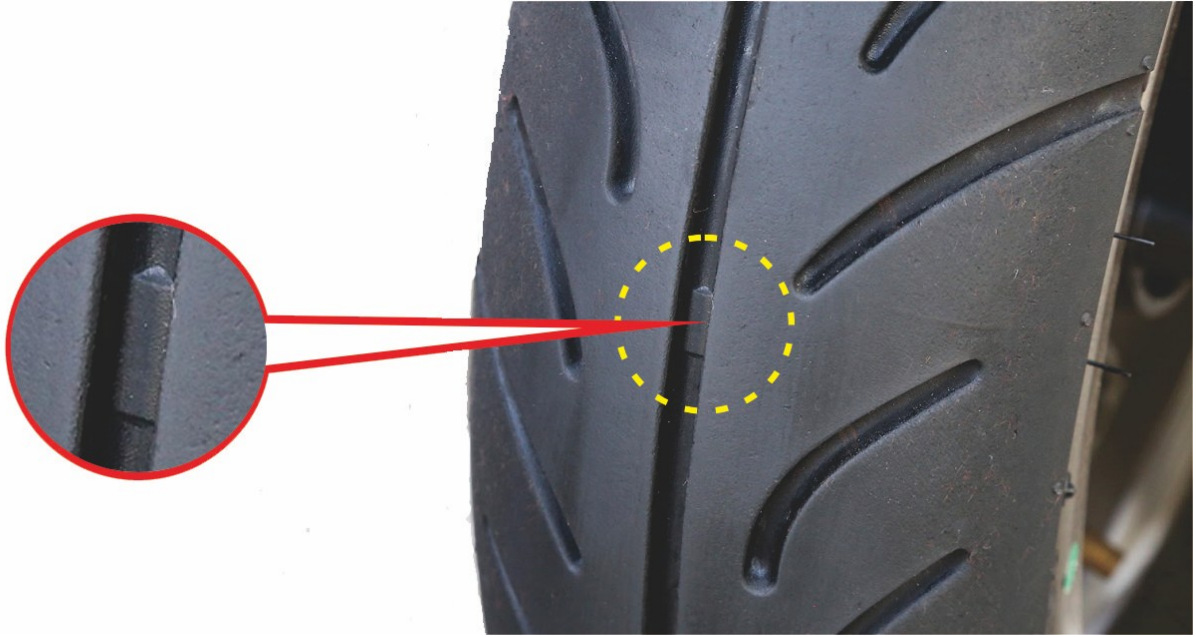
【情境式題目】005



(2) 依據圖示，三角形「 \triangle 」標記代表何意義？

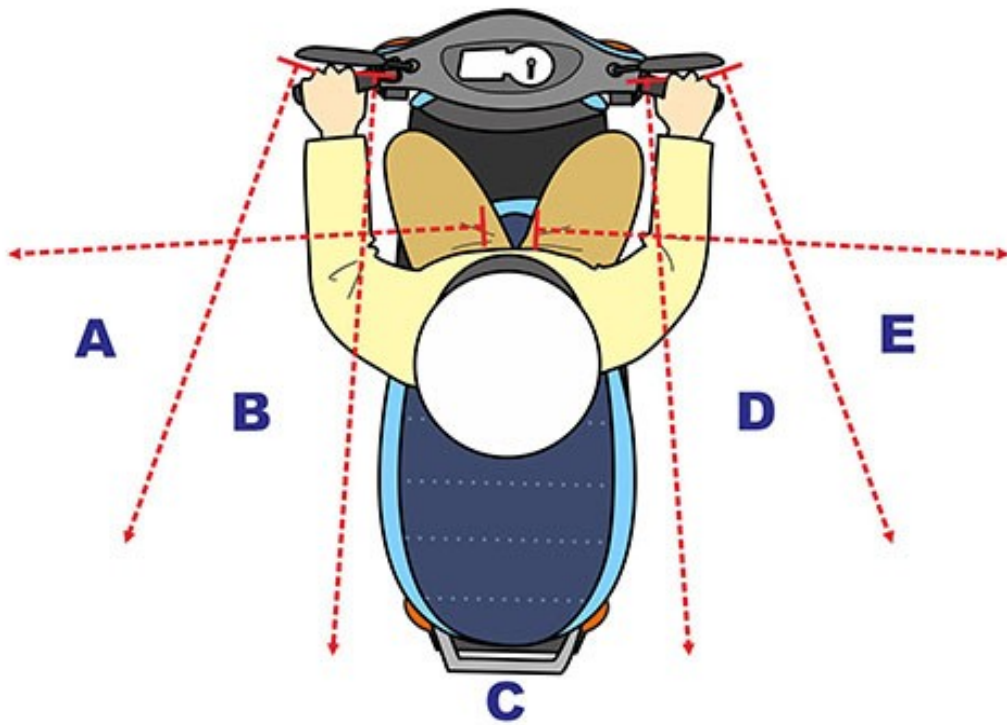
- (1) 輪胎規格尺寸的記號。
- (2) 尋找「輪胎胎面磨耗指示平台」位置的導引記號。
- (3) 輪胎胎面寬度的記號。

【情境式題目】006



- (3) 依據圖示，機車輪胎之紅色圈選處，代表的意義為何？
- (1) 輪胎胎面之「磨擦力指示平台」，此點可以增加輪胎之磨擦力。
 - (2) 輪胎胎面之「脆弱指示點」，此點最脆弱使用時不可以破損。
 - (3) 輪胎胎面之「磨耗指示平台」，若輪胎溝紋磨耗到此點時，就應更換輪胎。

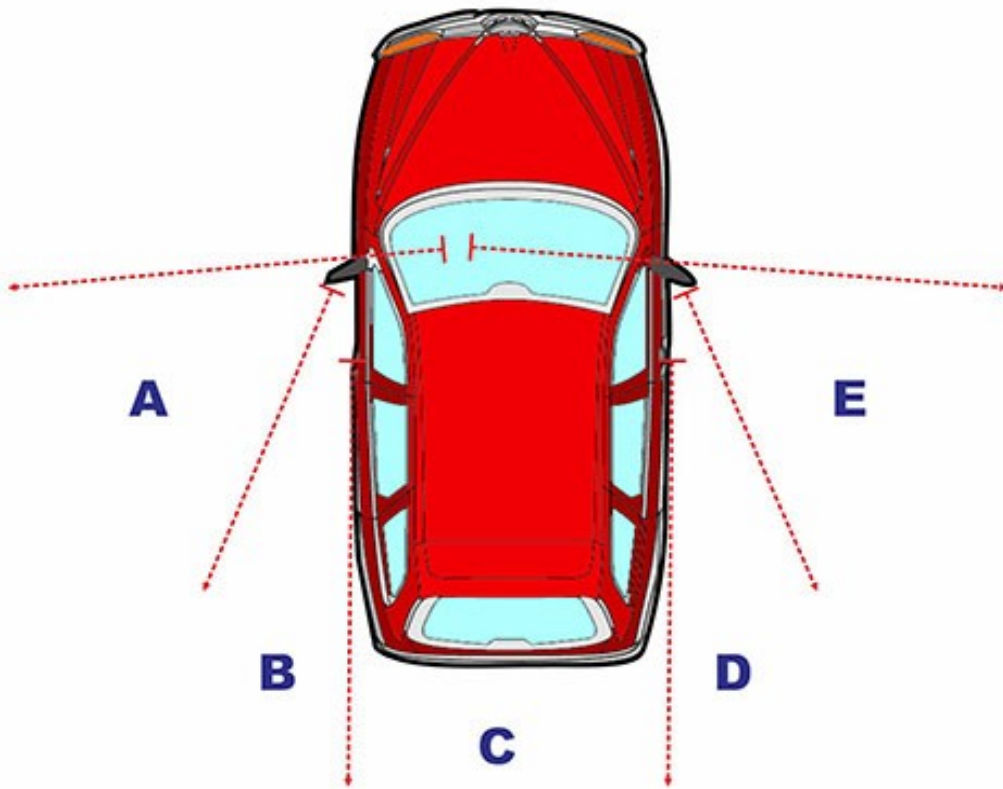
【情境式題目】007



(1) 依據圖示，當機車直行時，哪些區域是駕駛人無法利用照後鏡看見的視野範圍？

- (1) A、C、E。
- (2) A、B、C。
- (3) C、D、E。

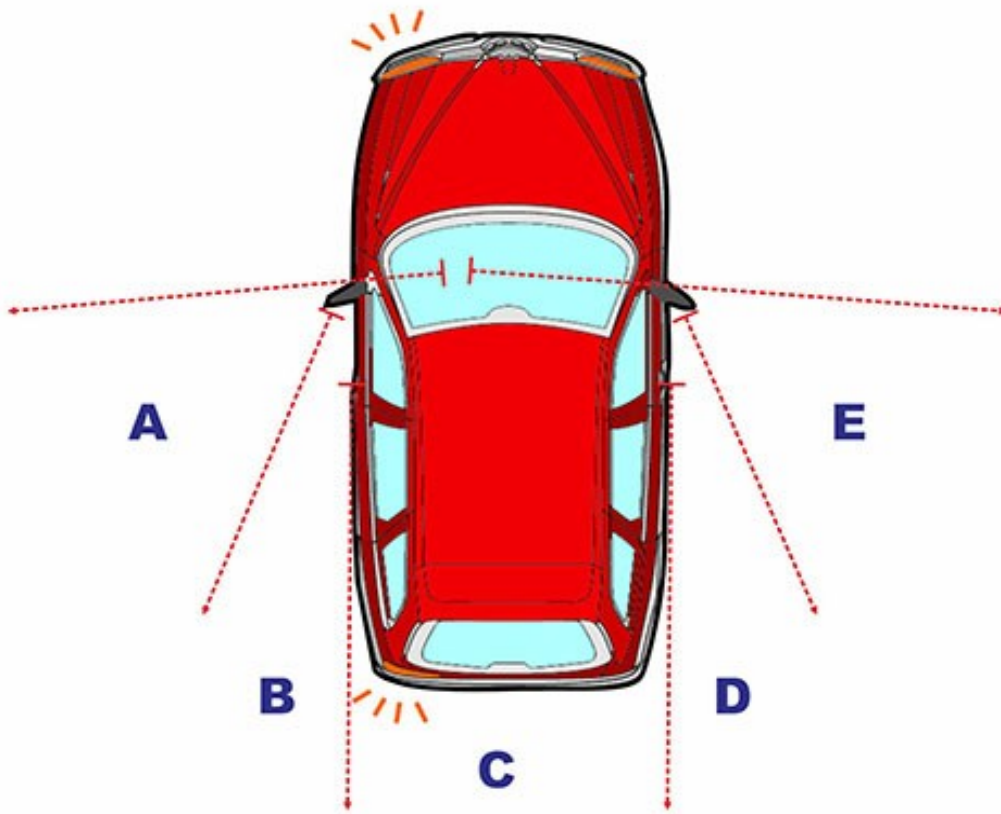
【情境式題目】008



(2) 依據圖示，當騎機車並行於汽車的左側或右側時，要注意圖中
哪些區域，以免因視野死角而發生事故？

- (1) B、C。
- (2) A、E。
- (3) C、D。

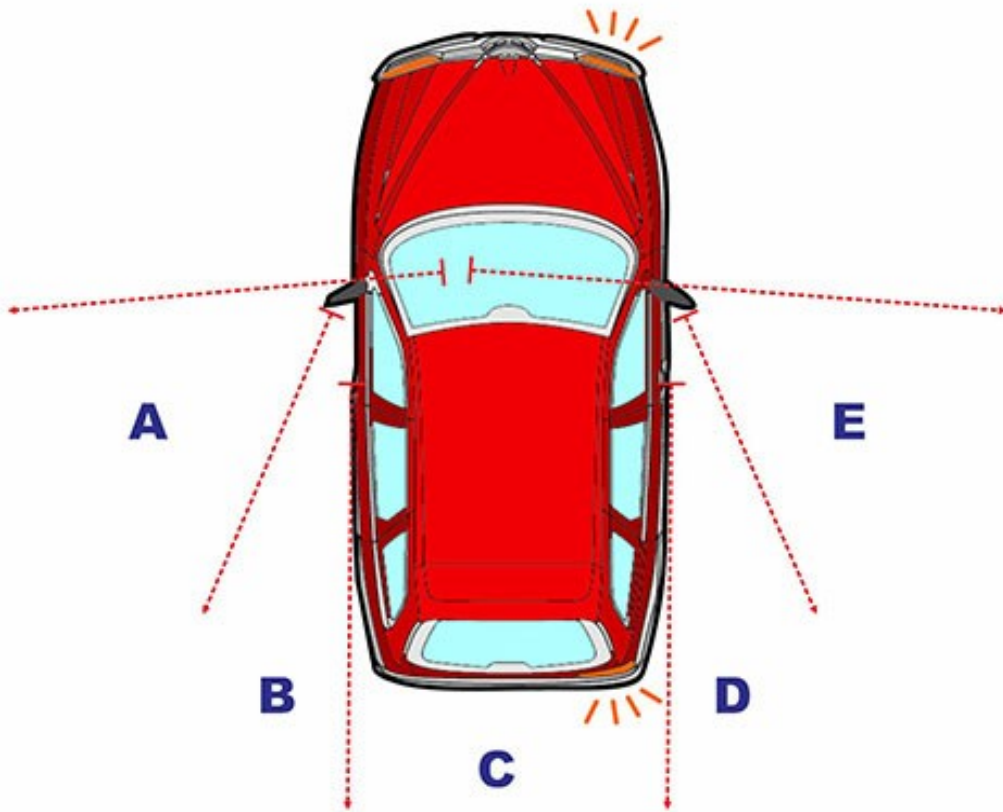
【情境式題目】009



(1) 依據圖示，當汽車要左轉時，後方的機車駕駛人要特別小心，是因為汽車駕駛人看不到圖中哪個區域？

- (1) A。
- (2) B。
- (3) C。

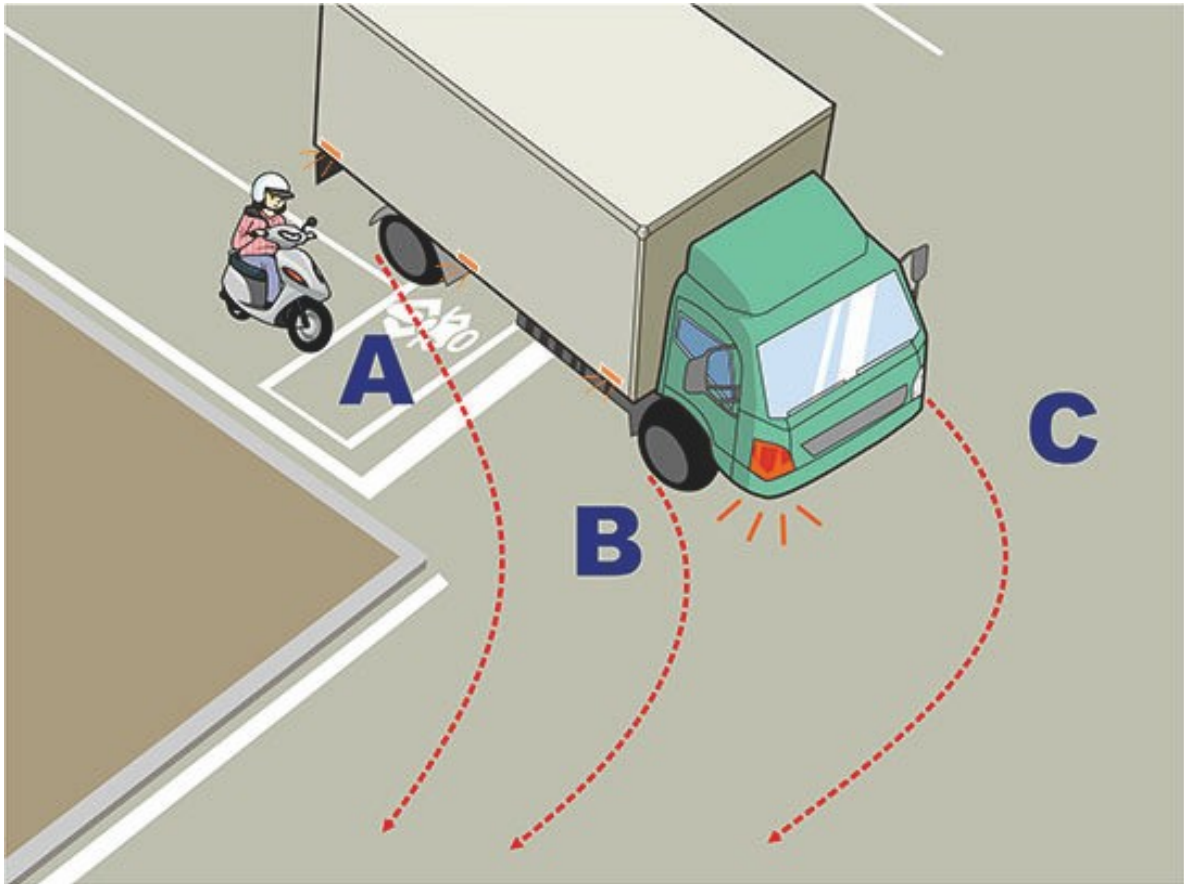
【情境式題目】010



(3) 依據圖示，當汽車要右轉時，後方的機車駕駛人要特別小心，是因為汽車駕駛人看不到圖中哪個區域？

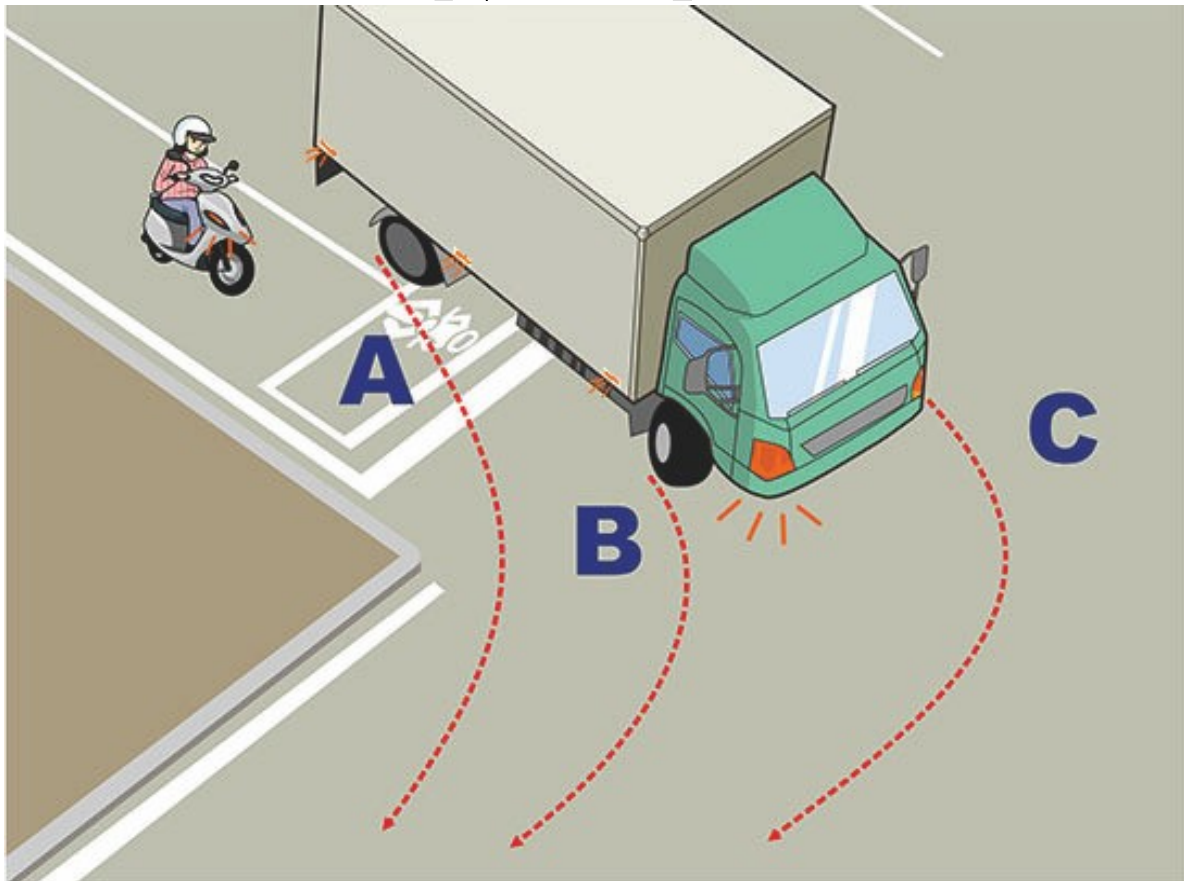
- (1) C。
- (2) D。
- (3) E。

【情境式題目】011



- (2) 依據圖示，大型車右轉時，機車駕駛人應避免進入的內輪差範圍為何？
- (1) A 區域。
 - (2) B 區域。
 - (3) C 區域。

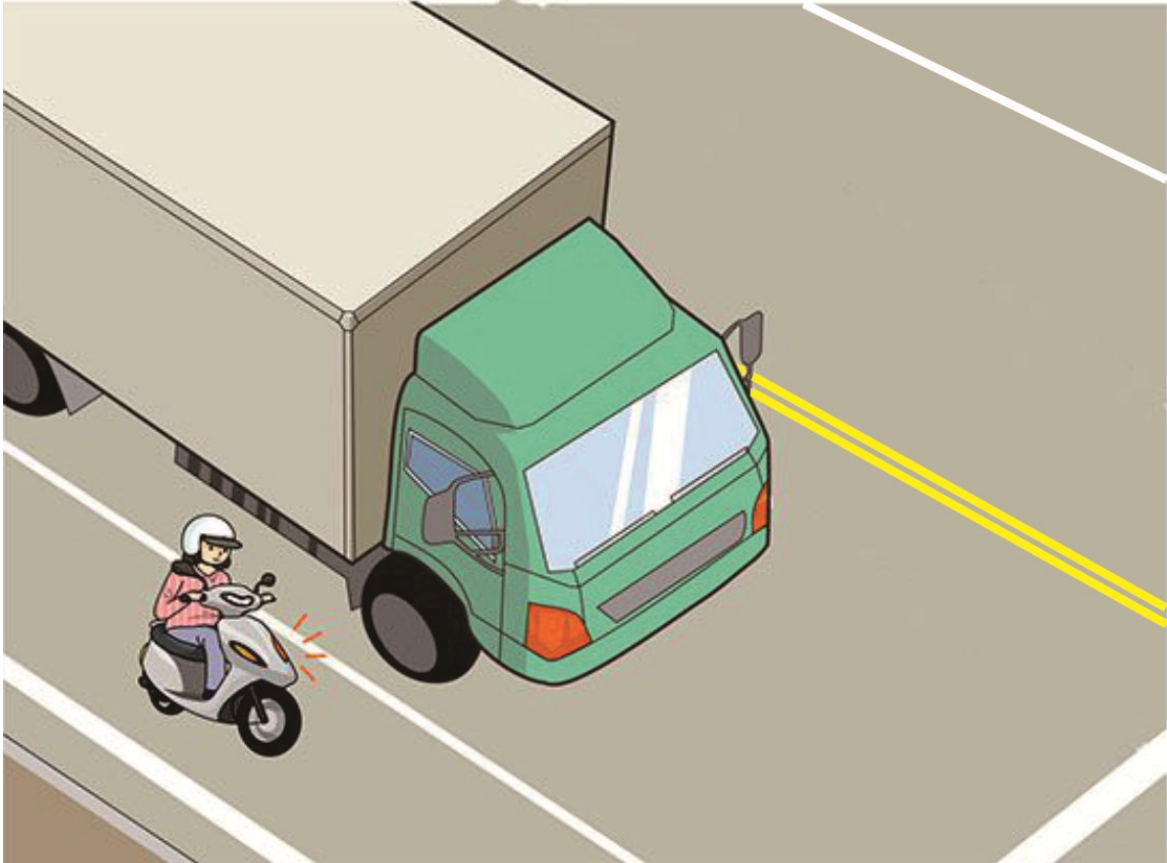
【情境式題目】 012



(2) 依據圖示，騎乘機車右轉彎時，應如何行駛較安全？

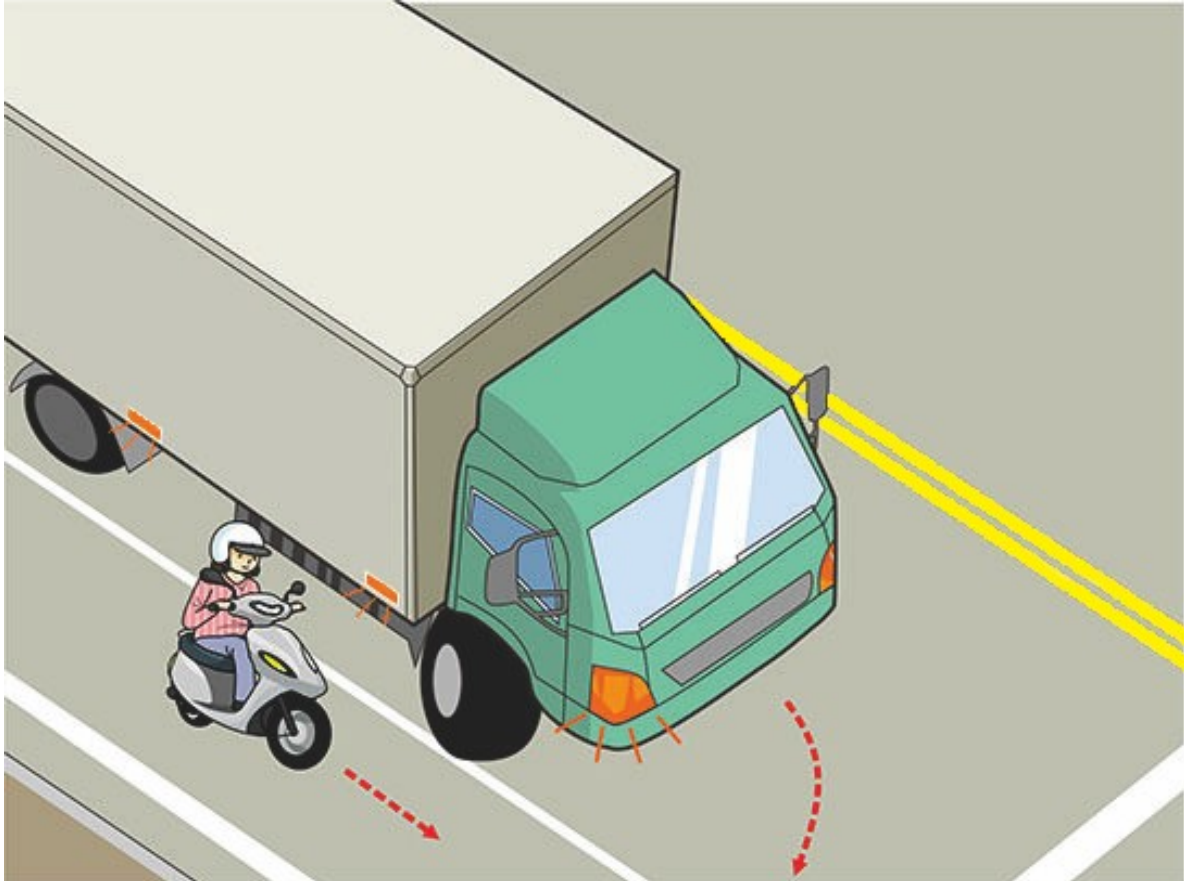
- (1) 搶快超前轉彎。
- (2) 靠邊暫停於 A 處，待大型車轉彎後再行轉彎。
- (3) 靠邊暫停於 B 處，待大型車轉彎後再行轉彎。

【情境式題目】013



- (1) 依據圖示，機車駕駛人應如何行駛較安全？
- A. 大型車駕駛座較高，前方有視野死角，機車駕駛人應避免騎在前方。
 - B. 機車駕駛人要與大型車輛保持一段安全距離與間隔。
 - C. 立即煞車，等大型車通過後再行駛。
 - D. 搶快超前轉彎。
- (1) A、B。
- (2) B、C。
- (3) A、D。

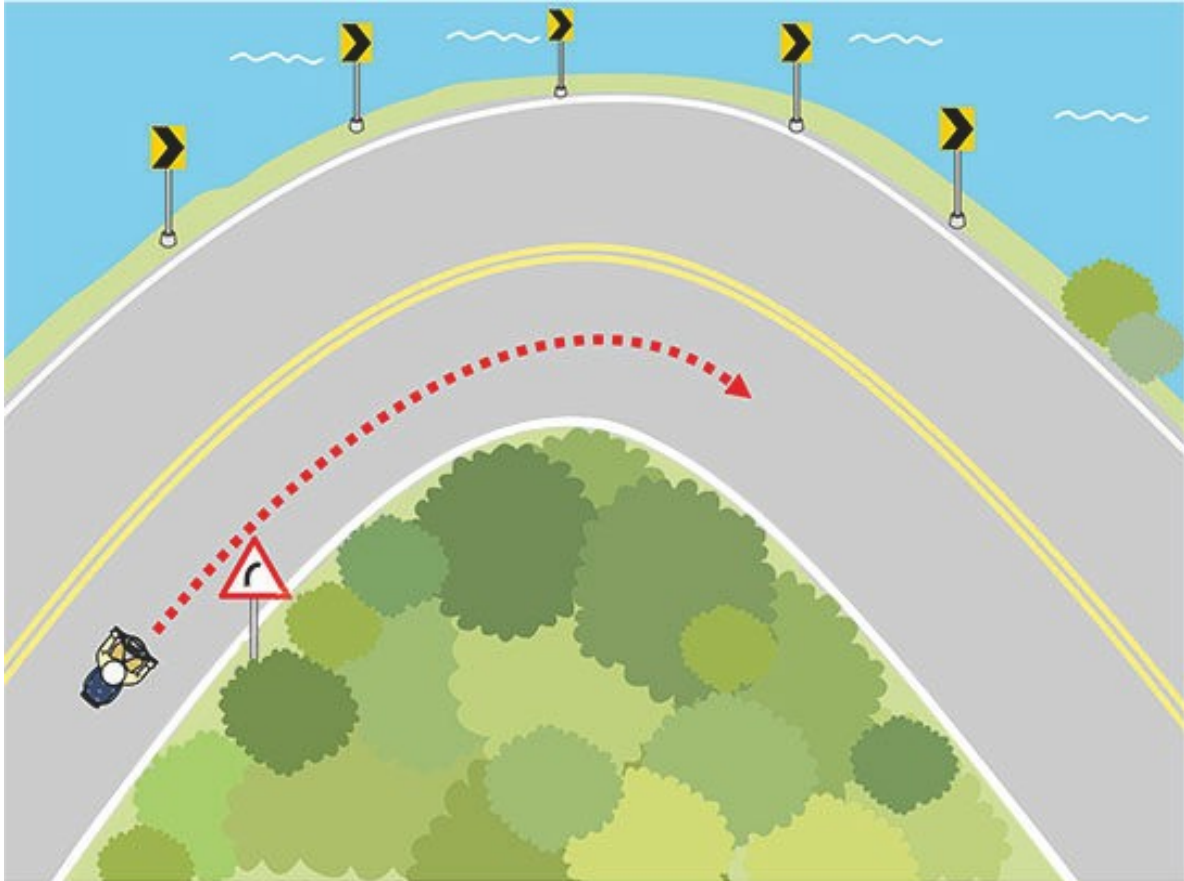
【情境式題目】014



(2) 依據圖示，機車駕駛人應如何行駛較安全？

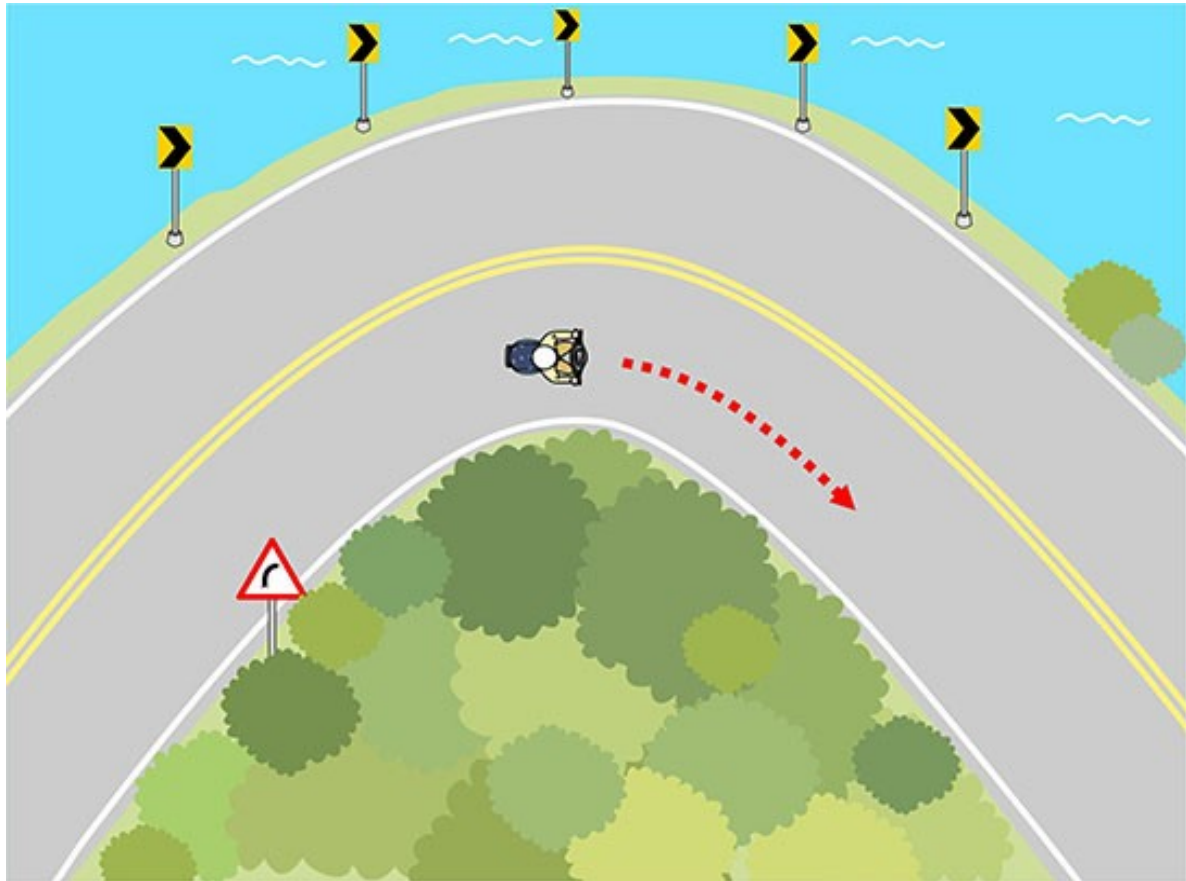
- (1) 轉彎車須讓直行車先行，因此機車可加速超越大型車。
- (2) 放慢車速，遠離並避讓大型車先行。
- (3) 緊跟在大型車旁邊。

【情境式題目】015



- (1) 依據圖示，機車駕駛人應如何行駛較能確保行車安全？
- (1) 應先放鬆油門減速行駛，以免在轉彎時失控。
 - (2) 保持一定的速度行駛。
 - (3) 不須減速，也無須做好傾斜車身的準備動作。

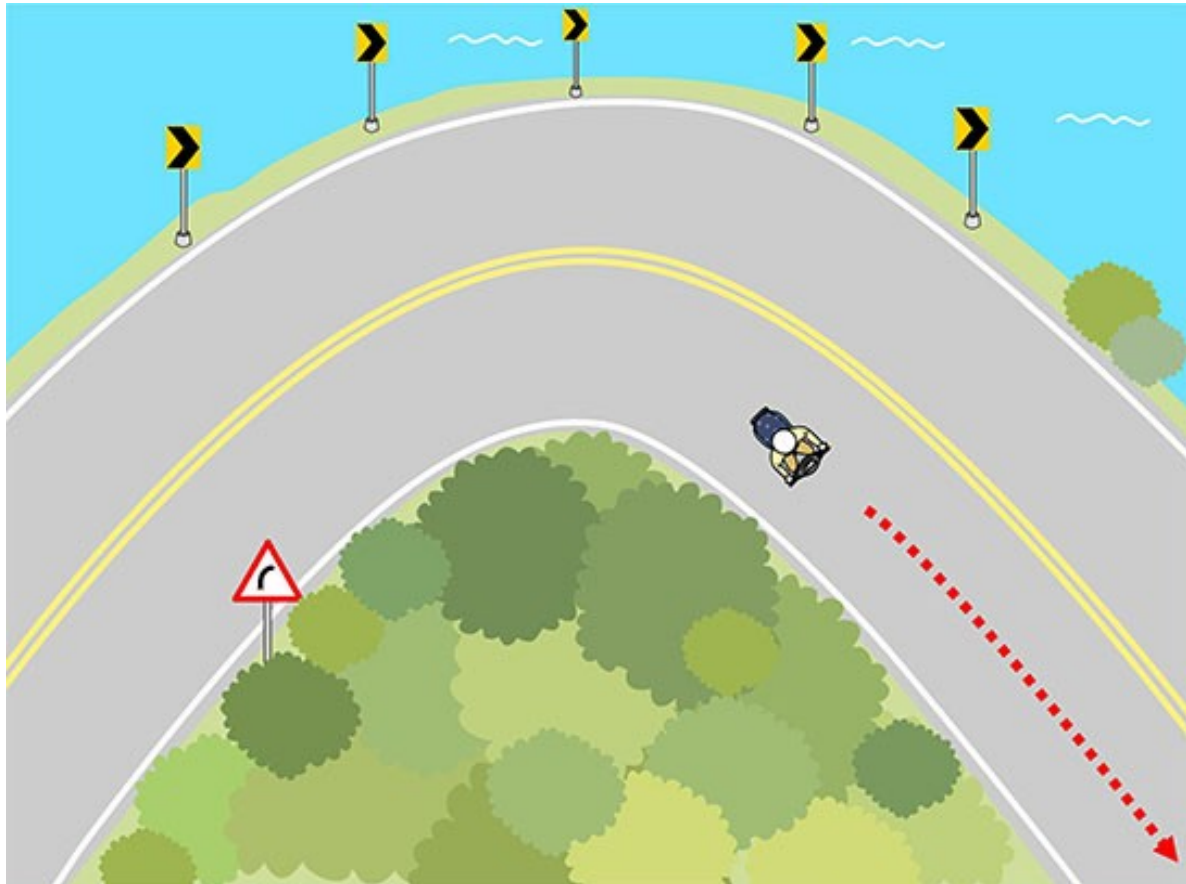
【情境式題目】016



(3) 依據圖示，機車駕駛人應如何行駛較能確保行車安全？

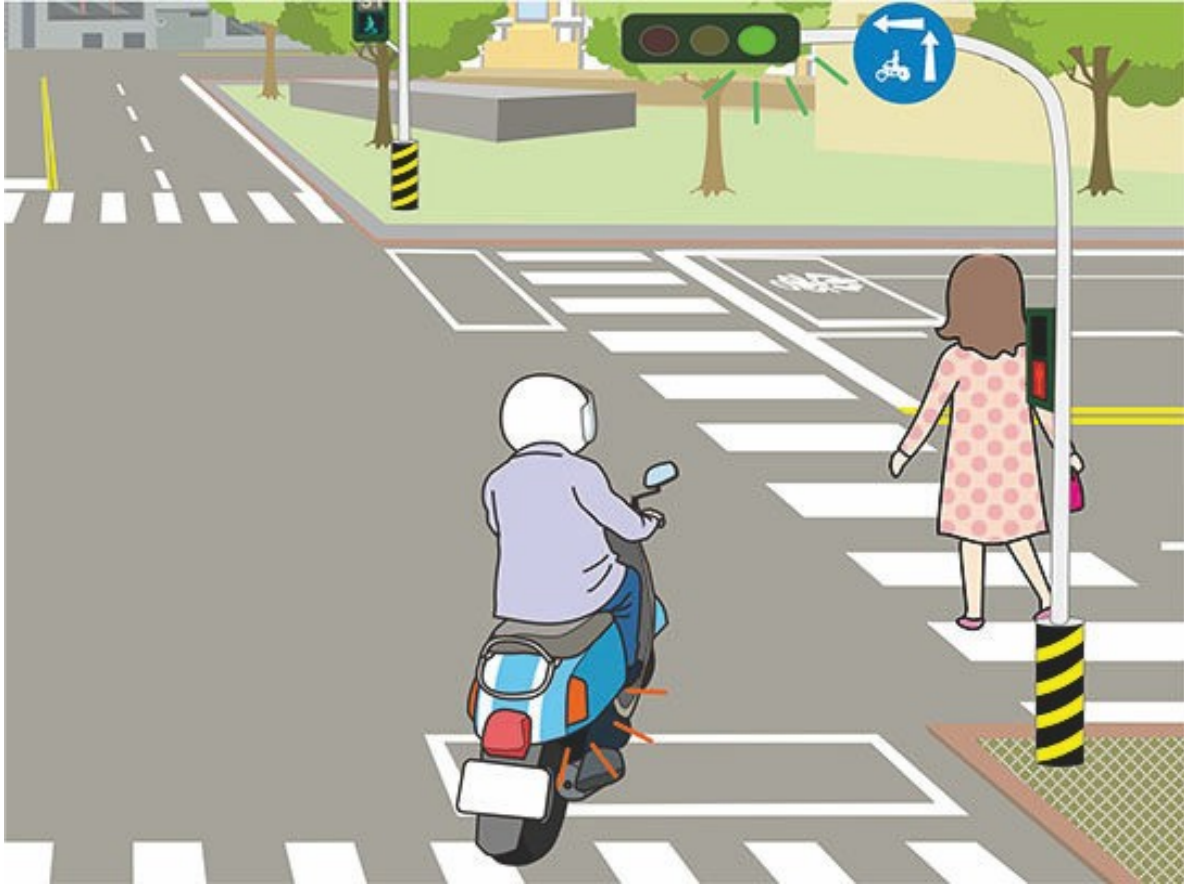
- (1) 急加速。
- (2) 急減速。
- (3) 保持適當速度。

【情境式題目】017



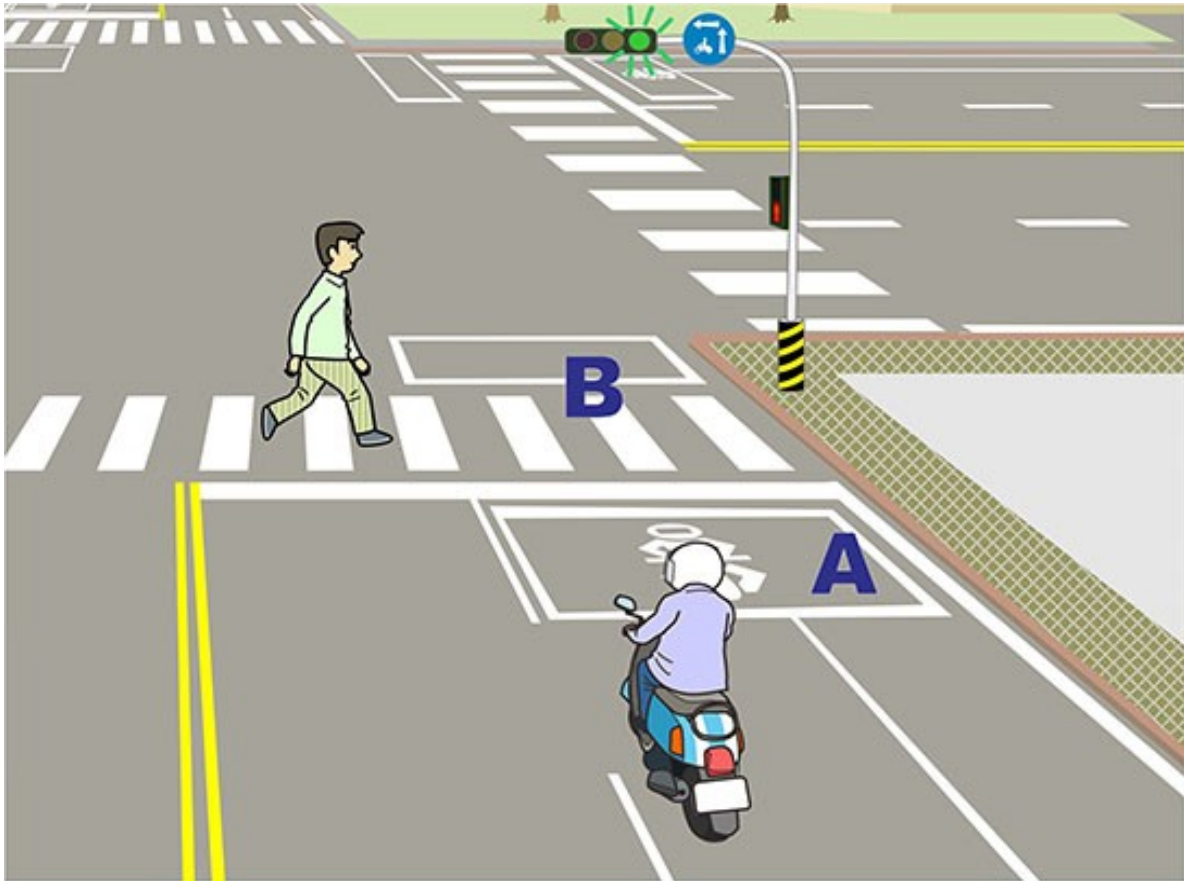
- (2) 依據圖示，機車駕駛人應如何行駛較能確保行車安全？
- (1) 不管車頭及車身是否轉正，立即加速朝直線前進。
 - (2) 應把車頭逐漸轉正，安全確認沒問題後，即可加速前進。
 - (3) 完全放鬆油門行駛。

【情境式題目】018



- (1) 依據圖示，機車駕駛人右轉時應如何行駛？
- (1) 停車並讓行人優先通過，待行人穿越後再行駛。
 - (2) 停車並按鳴喇叭，以催促行人快速通過。
 - (3) 直接繞過行人以迅速完成右轉的動作。

【情境式題目】019



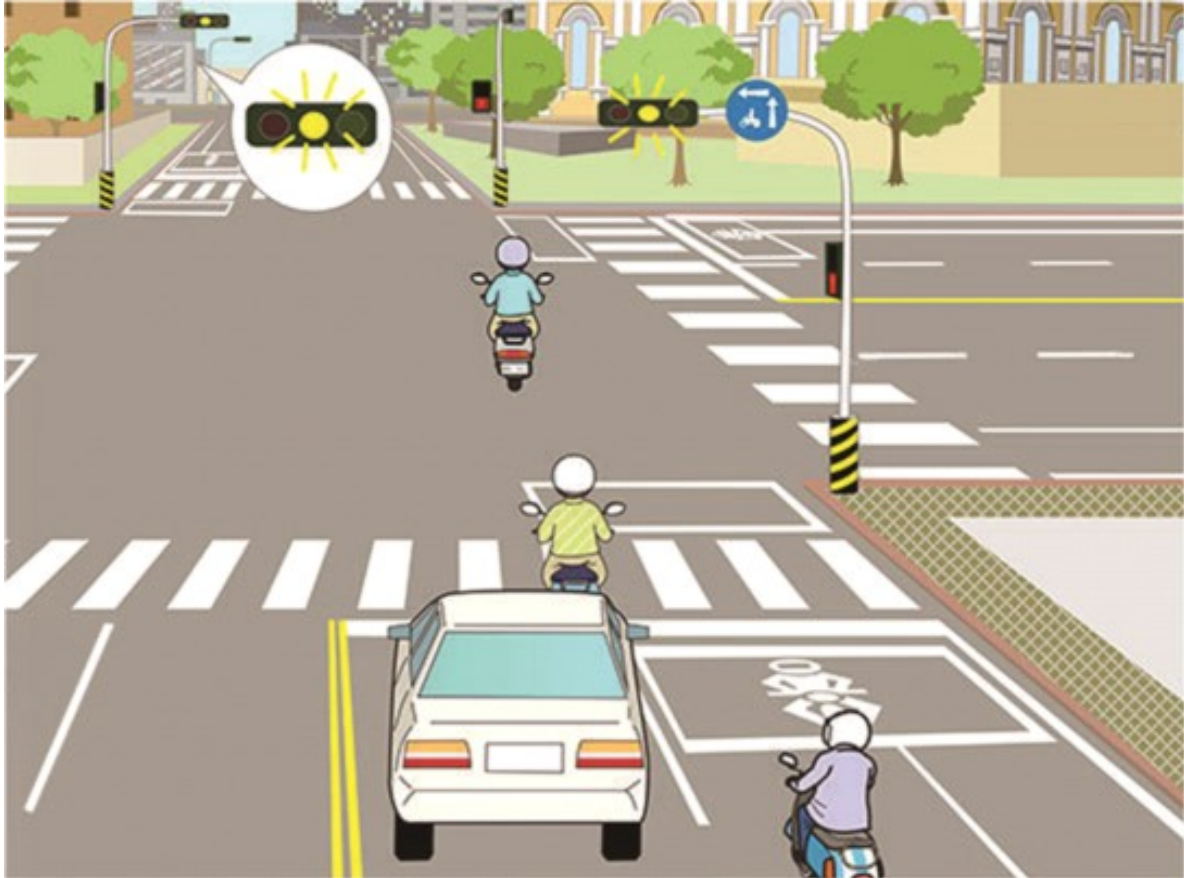
- (1) 依據圖示，機車駕駛人應如何行駛？
- (1) 仍應停於 A 區，讓行人優先通過。
 - (2) 可向前騎向 B 區，並連續按鳴喇叭 3 次以上催促行人快速通過。
 - (3) 應直接繞過行人，前行通過路口。

【情境式題目】020



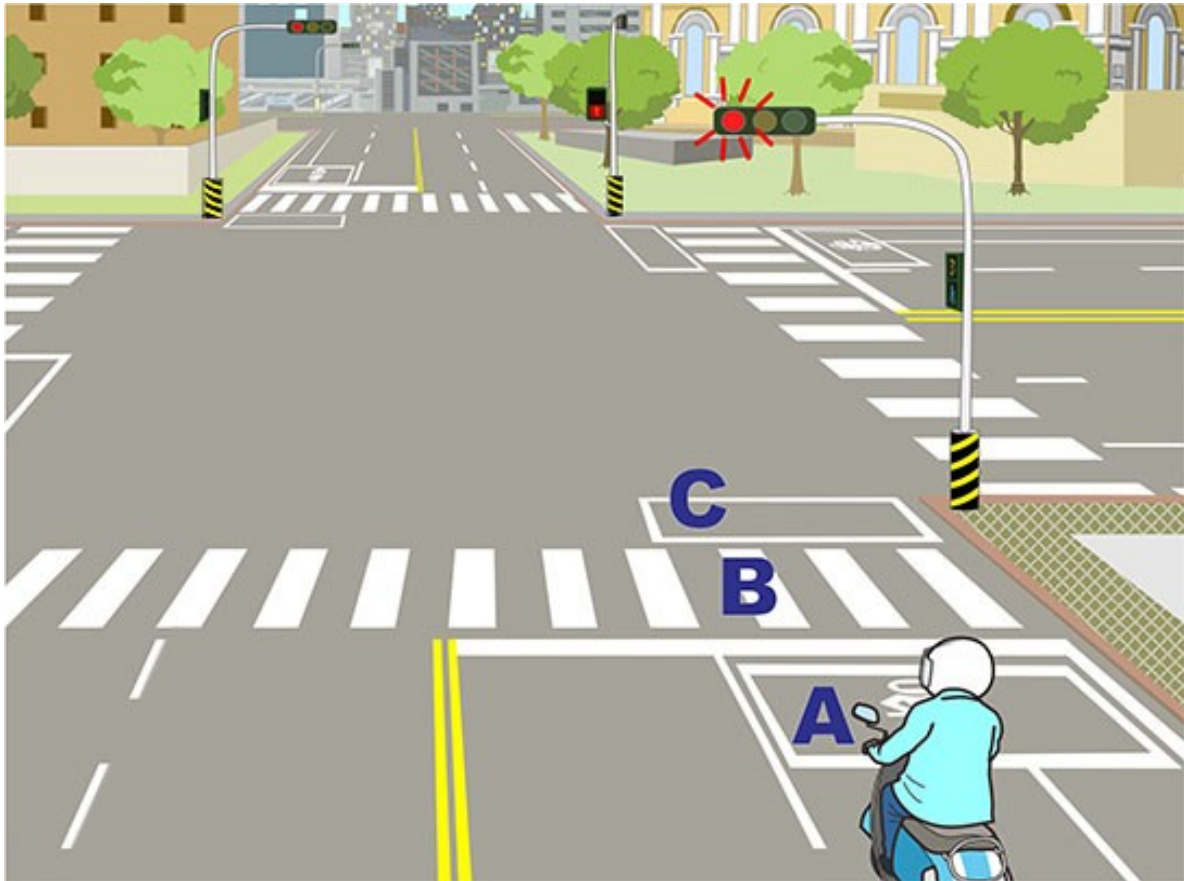
- (2) 依據圖示，機車駕駛人「X」直行時，應如何行駛較安全？
- (1) 向前騎入B區停等，待前方壅堵車流疏通後，再通過路口。
 - (2) 仍應停於A區，待前方壅堵車流疏通後，再通過路口。
 - (3) 繼續前進，直接跟著前車通過路口。

【情境式題目】021



- (1) 依據圖示，機車駕駛人的行駛方式何者容易發生危險？
- (1) 雖尚未通過停止線，但仍可加速前行通過路口。
 - (2) 若尚未通過停止線，則應停於停止線前，待下一個綠燈顯示時再通過路口。
 - (3) 若已通過停止線，則應繼續前行通過路口，但仍須注意左右兩側的來車狀況。

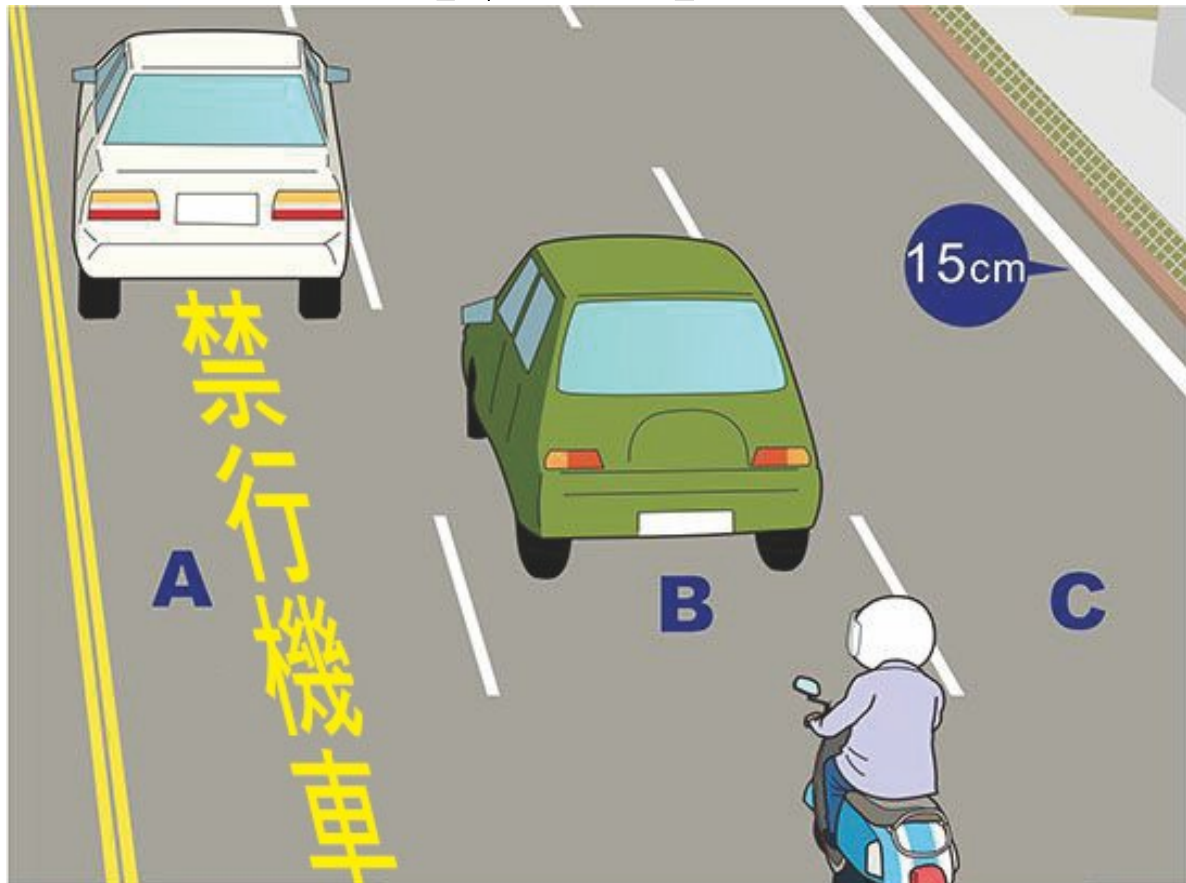
【情境式題目】022



(1) 依據圖示，機車駕駛人應停於圖中何處？

- (1) A 區。
- (2) B 區。
- (3) C 區。

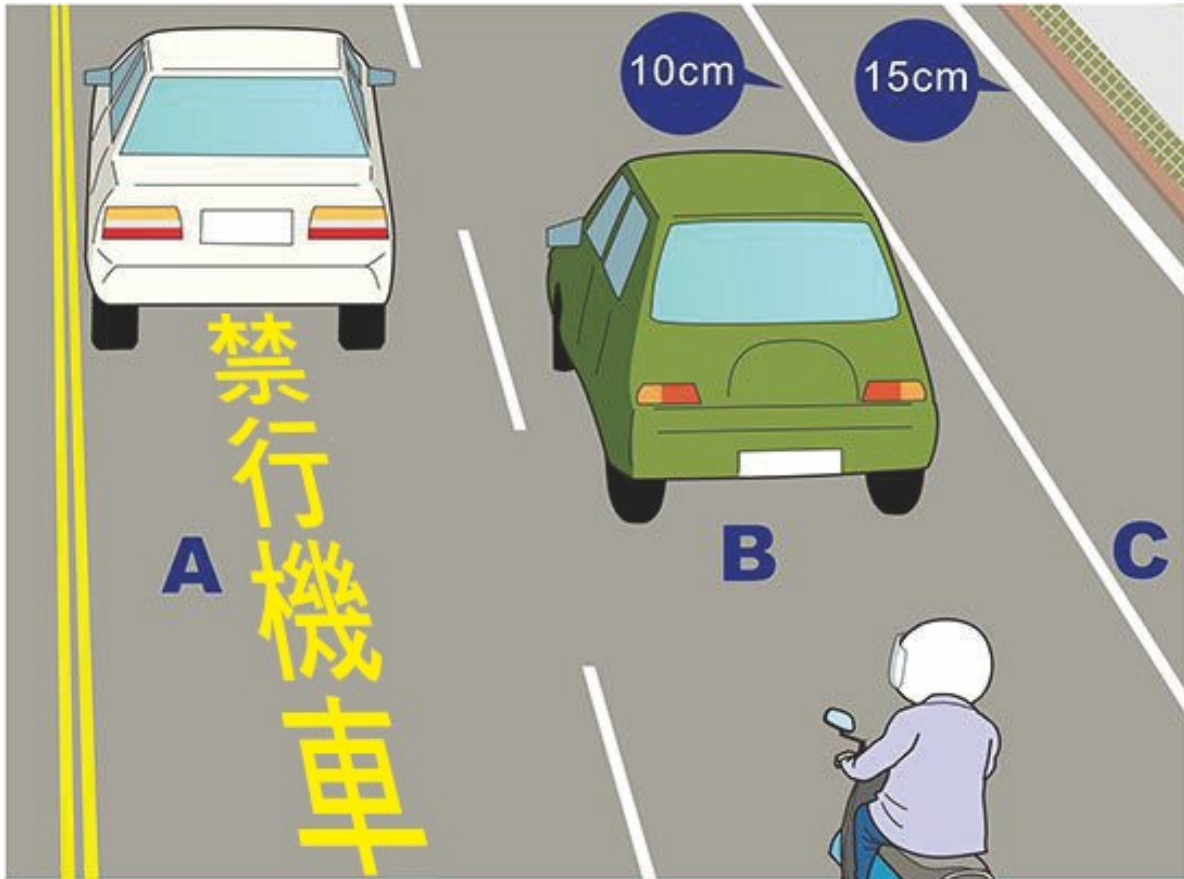
【情境式題目】023



(1) 依據圖示，機車不可行駛在哪一個車道上？

- (1) A 車道。
- (2) B 車道。
- (3) C 車道。

【情境式題目】024



(1) 依據圖示，機車不可行駛在哪一個車道上？

- (1) A 車道。
- (2) B 車道。
- (3) C 車道。

【情境式題目】025



(3) 依據圖示，機車不可行駛在哪一個車道上？

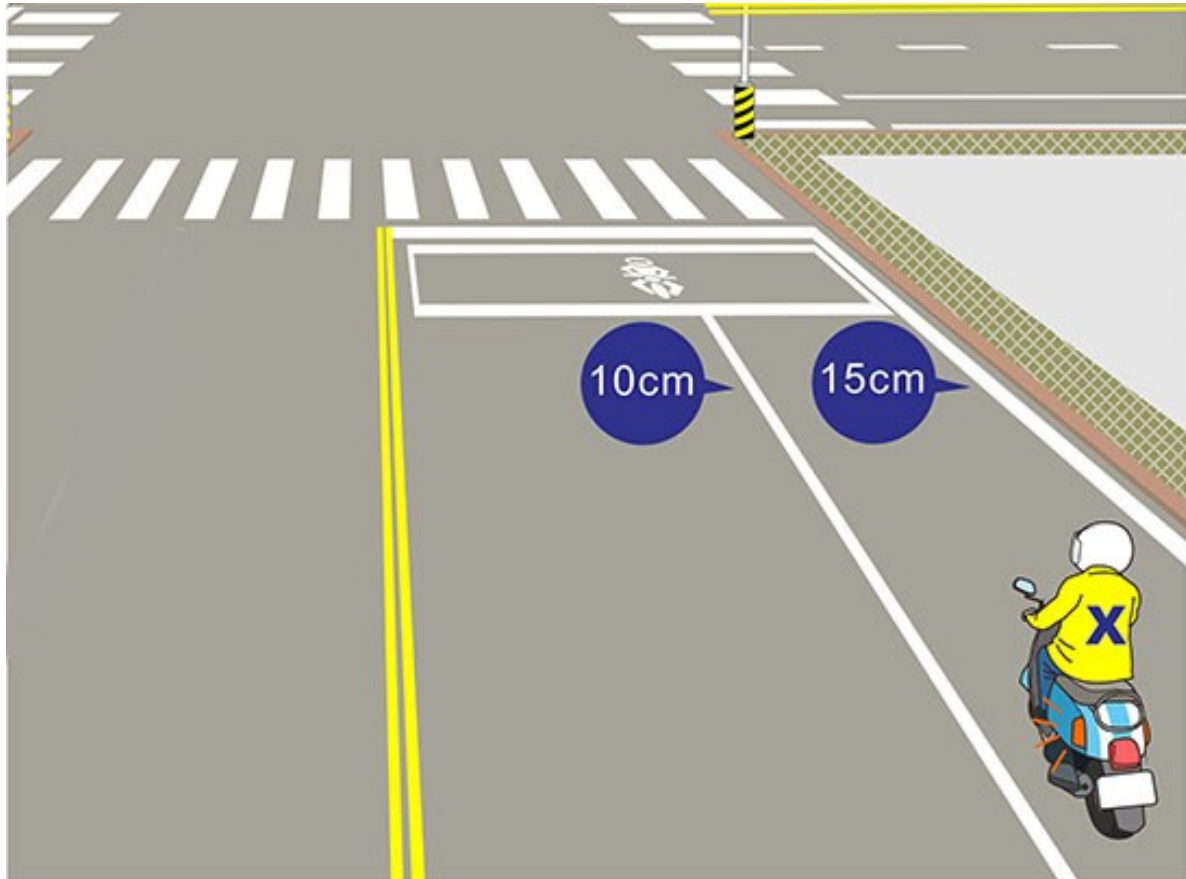
- (1) A 車道。
- (2) B 車道。
- (3) C 車道。

【情境式題目】026



- (2) 依據圖示，普通重型機車駕駛人「Y」兩段式左轉從A區行駛至B待轉區時，該如何行駛較安全？
- (1) 不需顯示方向燈，直接行駛至B區。
 - (2) 需顯示右方向燈，先變換至外側車道後，再行駛至B區。
 - (3) 直行駛至B區前方待停即可。

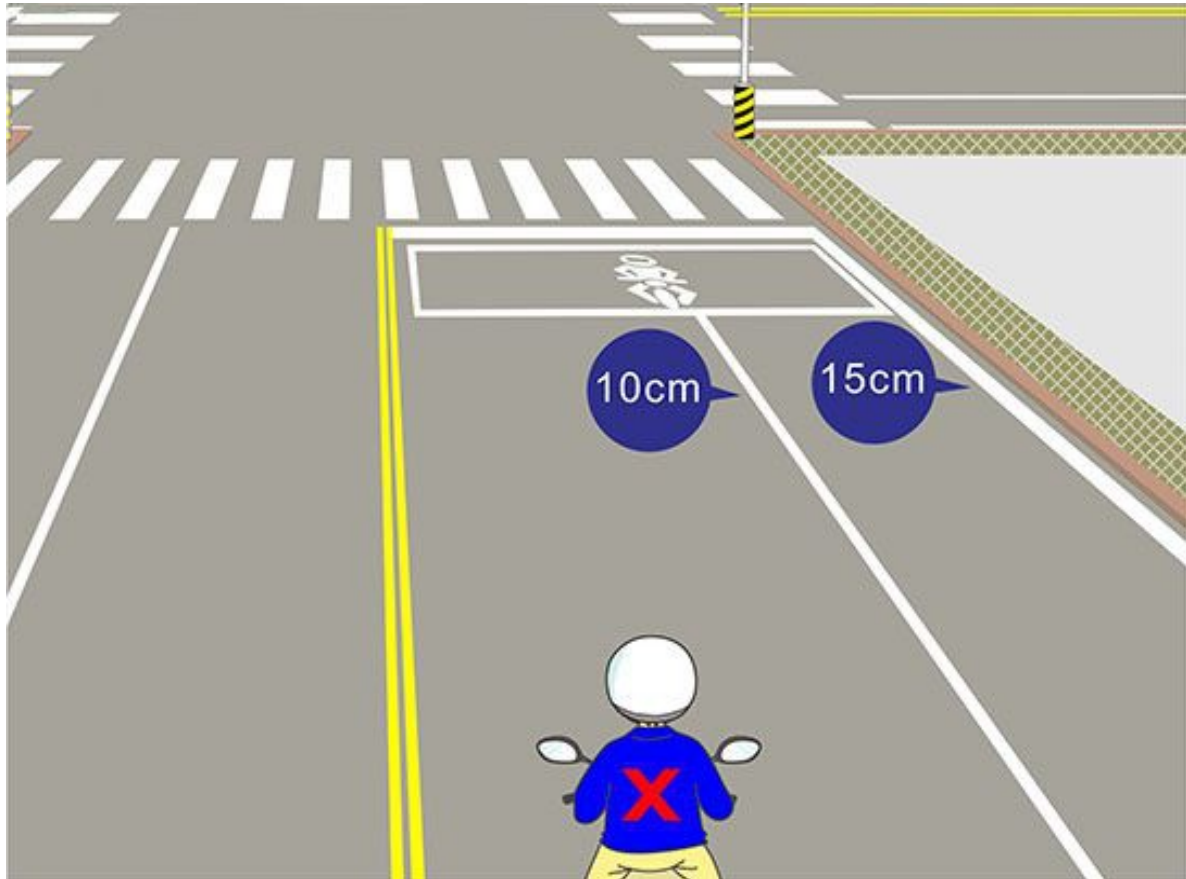
【情境式題目】027



(2) 依據圖示，「X」機車駕駛人若想要左轉，應該如何行駛較安全？

- (1) 應距交岔路口 10 公尺前顯示左轉方向燈，換入內側車道，行駛到交岔路口中心處，確認對向來車安全無誤再左轉。
- (2) 應距交岔路口 30 公尺前顯示左轉方向燈，換入內側車道，行駛到交岔路口中心處，確認對向來車安全無誤再左轉。
- (3) 直接換入內側車道，並在過停止線時立即左轉。

【情境式題目】028



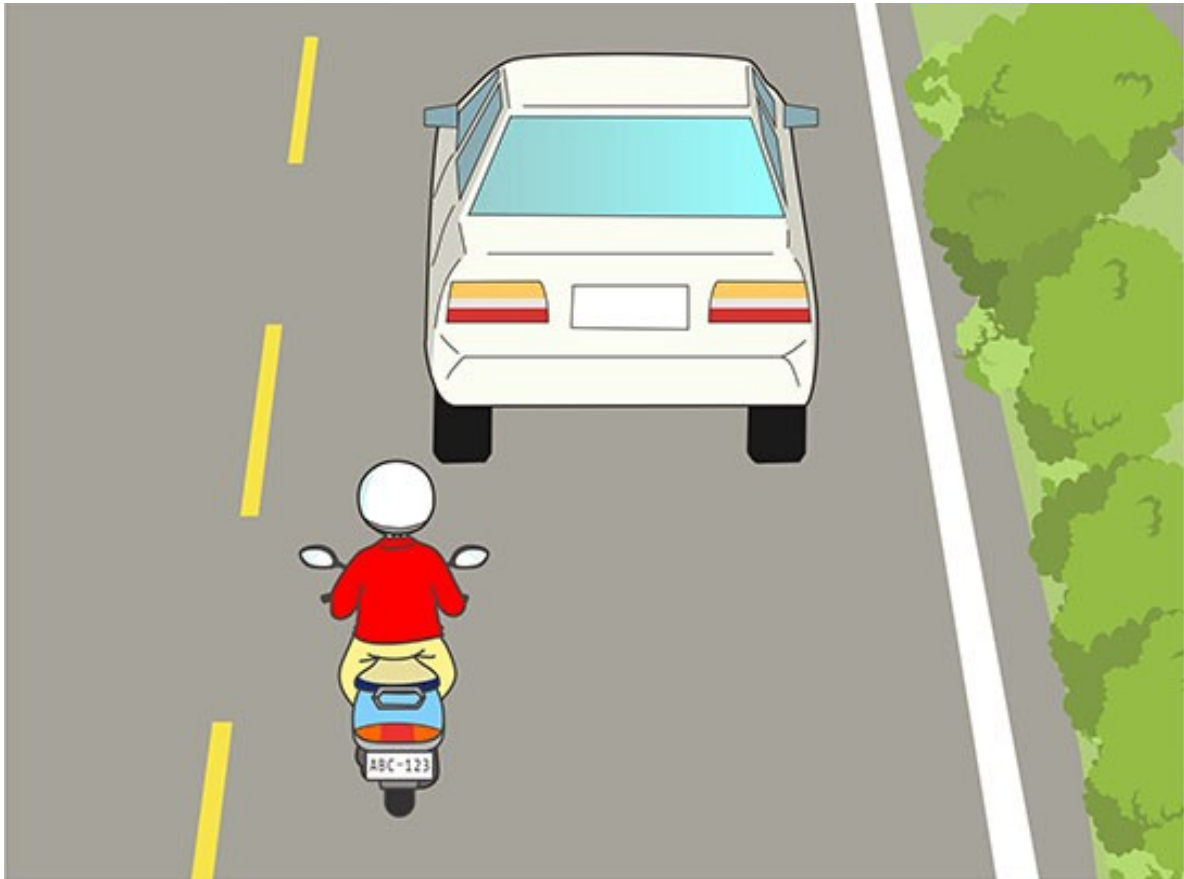
- (2) 依據圖示，「X」機車駕駛人若想要右轉，應該如何行駛較安全？
- (1) 應距交岔路口 10 公尺前顯示右轉方向燈，換入外側車道，行駛到路口後再右轉。
 - (2) 應距交岔路口 30 公尺前顯示右轉方向燈，慢慢換入外側車道，行駛到路口後再右轉。
 - (3) 直接換入外側車道，並在剛過停止線時立即右轉。

【情境式題目】029



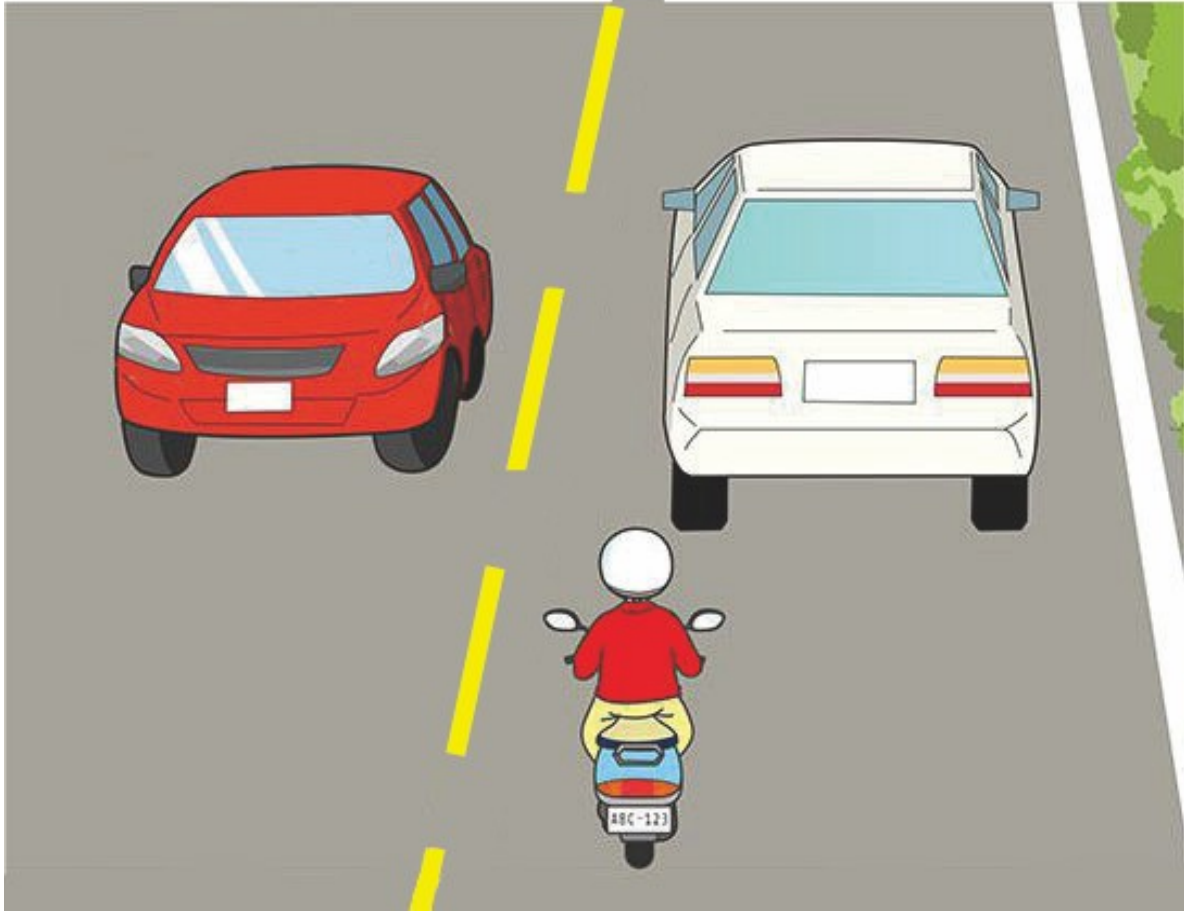
- (1) 依據圖示，機車駕駛人若發現前方汽車車速過慢，是否可超車？
- (1) 不可以。
 - (2) 可以至左側超車。
 - (3) 可以至右側超車。

【情境式題目】030



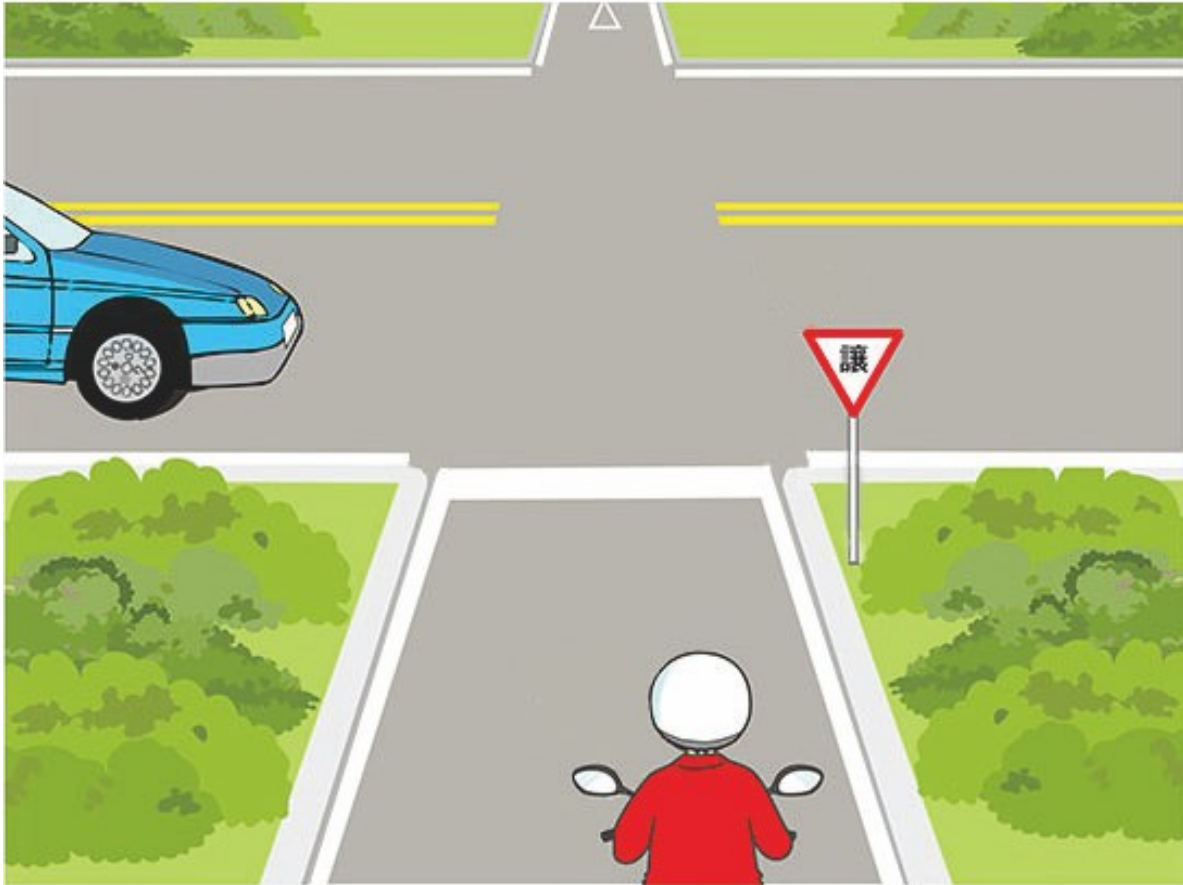
- (3) 依據圖示，機車駕駛人若發現前方汽車車速過慢，是否可超車？
- (1) 不可以。
 - (2) 可以自車輛的右側超車。
 - (3) 可以自前方車輛的左側超車。

【情境式題目】031



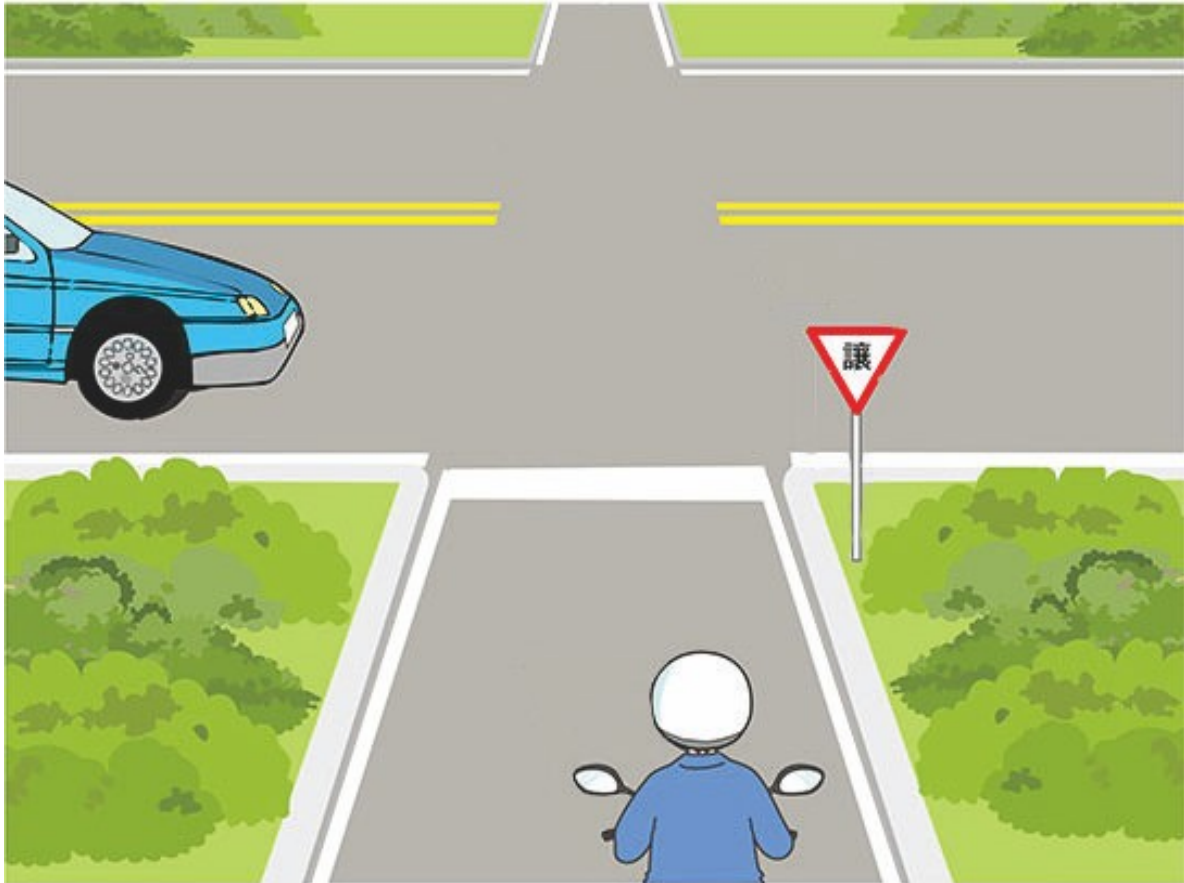
- (1) 依據圖示，機車駕駛人若發現前方汽車車速過慢，是否可超車？
- (1) 不可以。
 - (2) 可以，但只能自前方車輛的右側超車。
 - (3) 可以，只要小心通過就好。

【情境式題目】032



- (1) 依據圖示，下列哪個敘述較安全？
- (1) 機車應讓汽車先行。
 - (2) 汽車應讓機車先行。
 - (3) 速度快的先行通過。

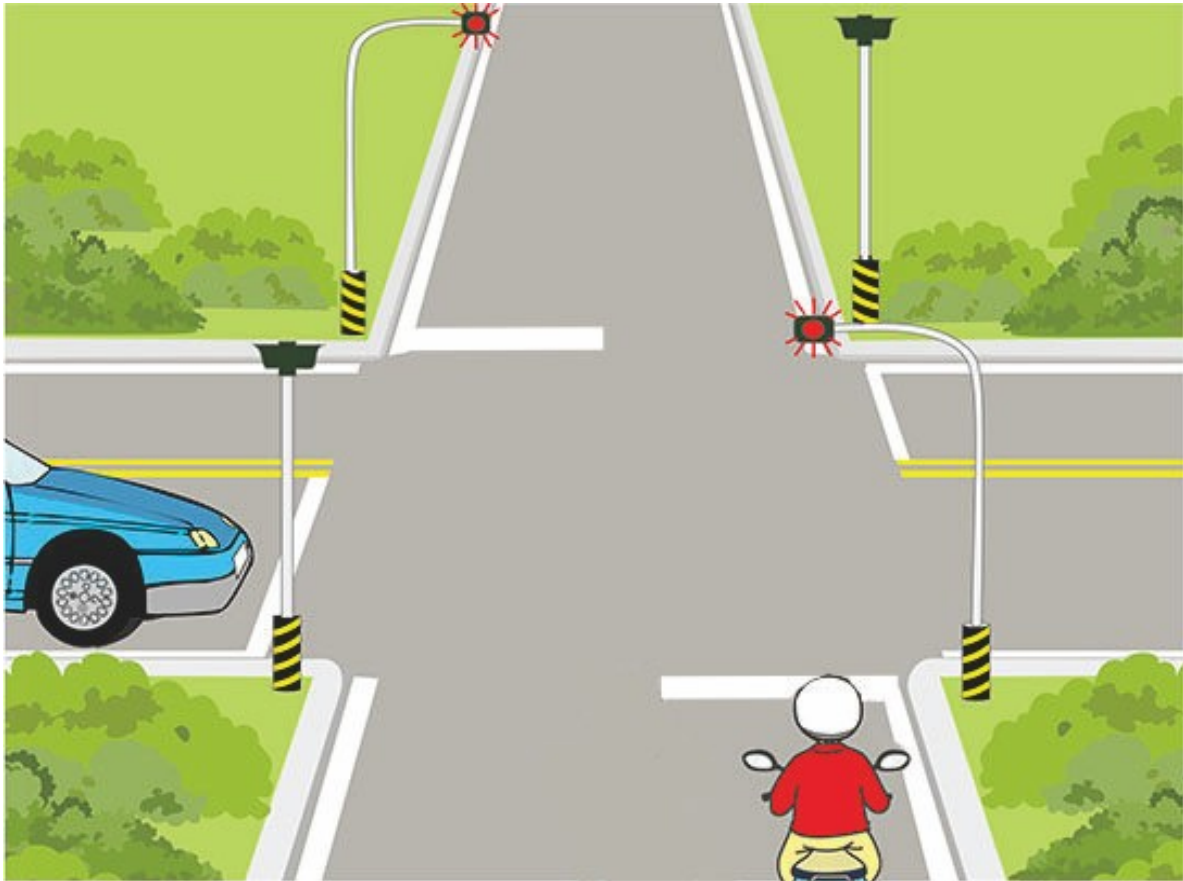
【情境式題目】033



(2) 依據圖示，為何機車應讓汽車先行？

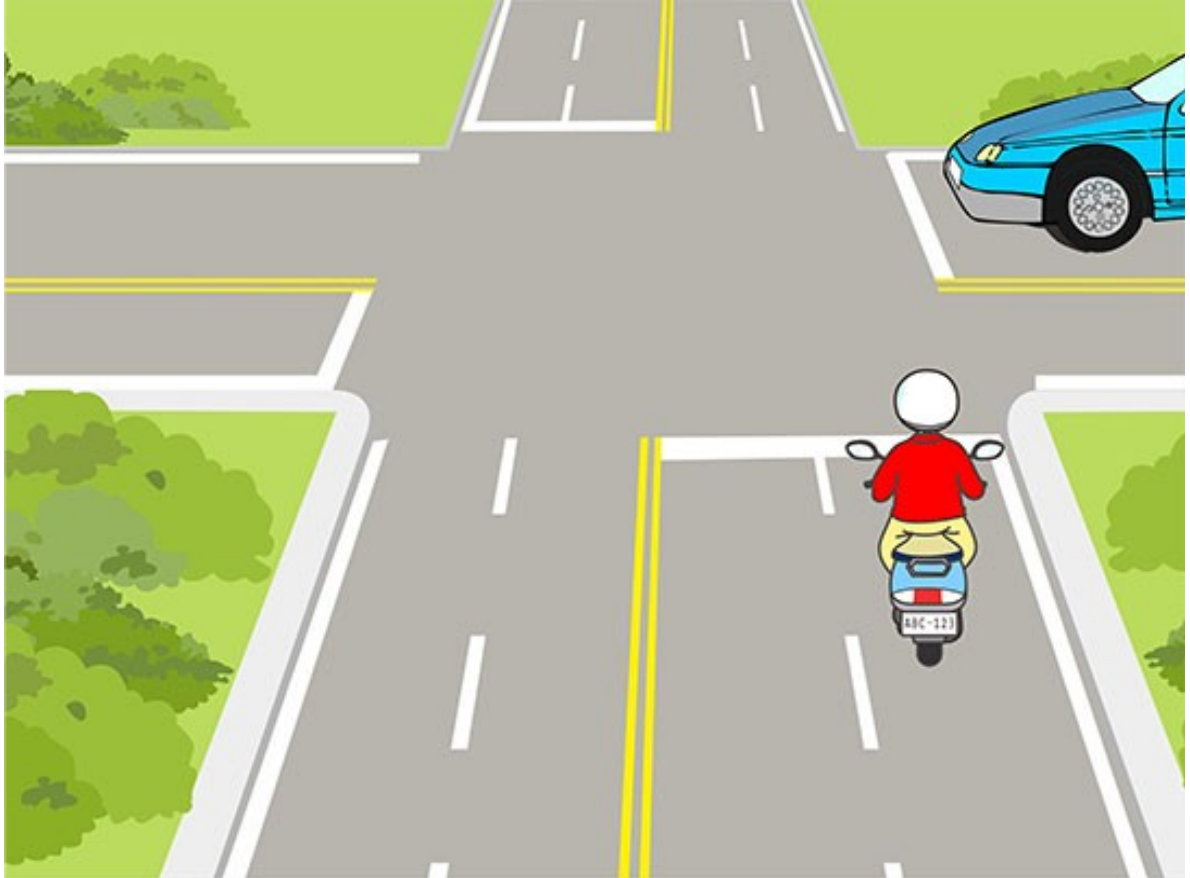
- (1) 幹道車應讓支道車先行。
- (2) 支道車應讓幹道車先行。
- (3) 因為汽車車速較快。

【情境式題目】034



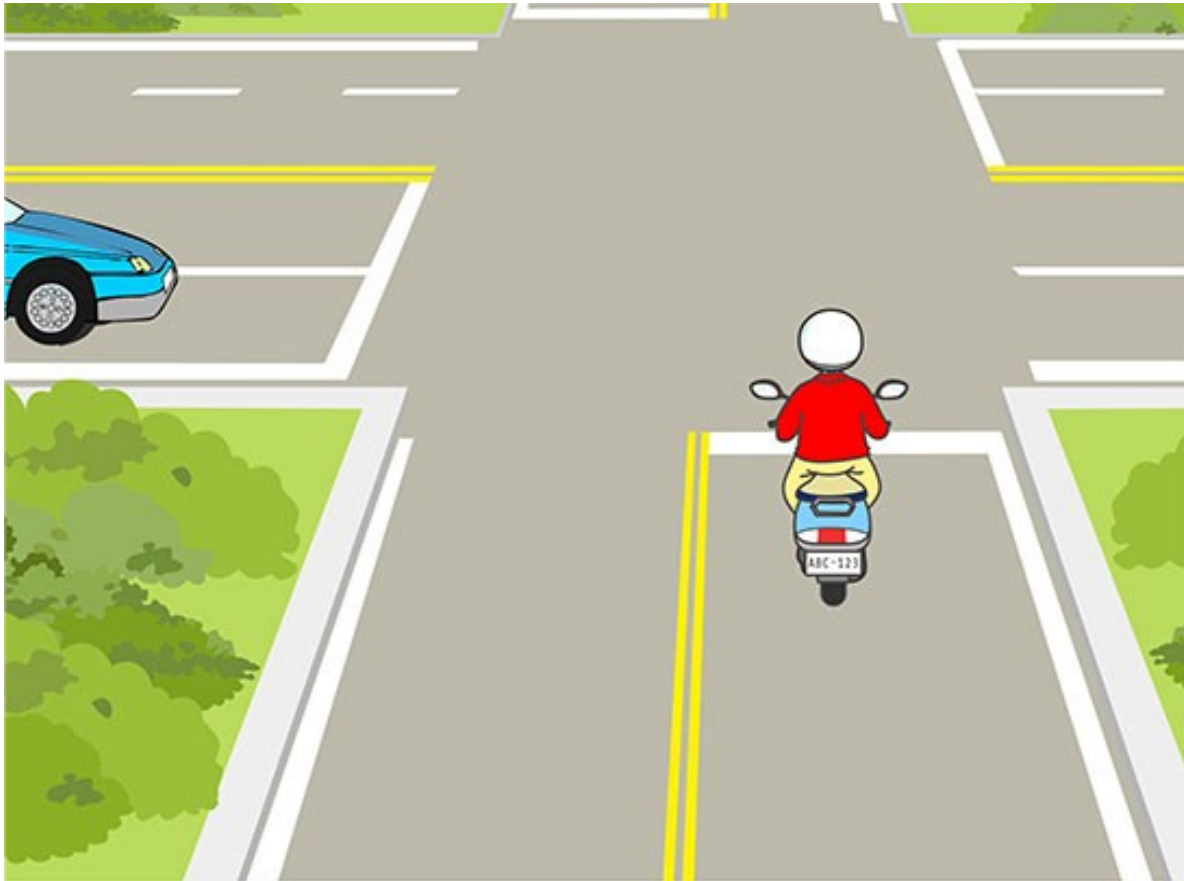
- (1) 依據圖示，機車駕駛人應如何行駛較安全？
- (1) 應先暫停並左右擺頭查看，等汽車通過後再繼續通行。
 - (2) 應減速慢行，查看無其他來車後通行。
 - (3) 不需理會標線，只需按鳴喇叭加速通過即可。

【情境式題目】035



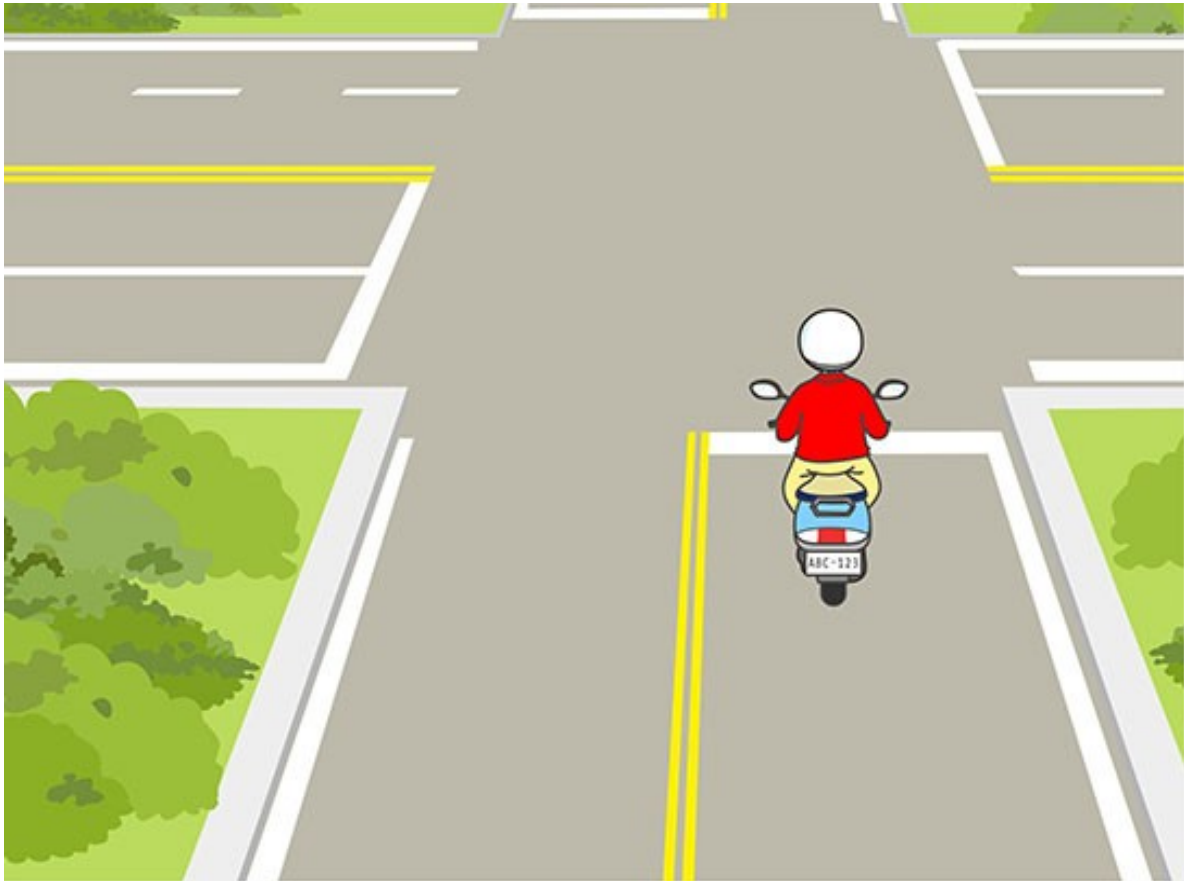
- (1) 依據圖示，機車駕駛人應如何行駛較安全？
- (1) 機車行至路口時應減速接近，並小心通過路口。
 - (2) 機車行至路口時應先停在交岔路口前，等汽車通過後再繼續通行。
 - (3) 不需理會右側來車，只需按鳴喇叭加速通過即可。

【情境式題目】036



- (1) 依據圖示，機車駕駛人應如何行駛較安全？
- (1) 減速並暫停，讓汽車先行。
 - (2) 按鳴喇叭並直接通過路口。
 - (3) 不需按鳴喇叭，直接加速通過。

【情境式題目】037



(2) 依據圖示，機車駕駛人應如何行駛較安全？

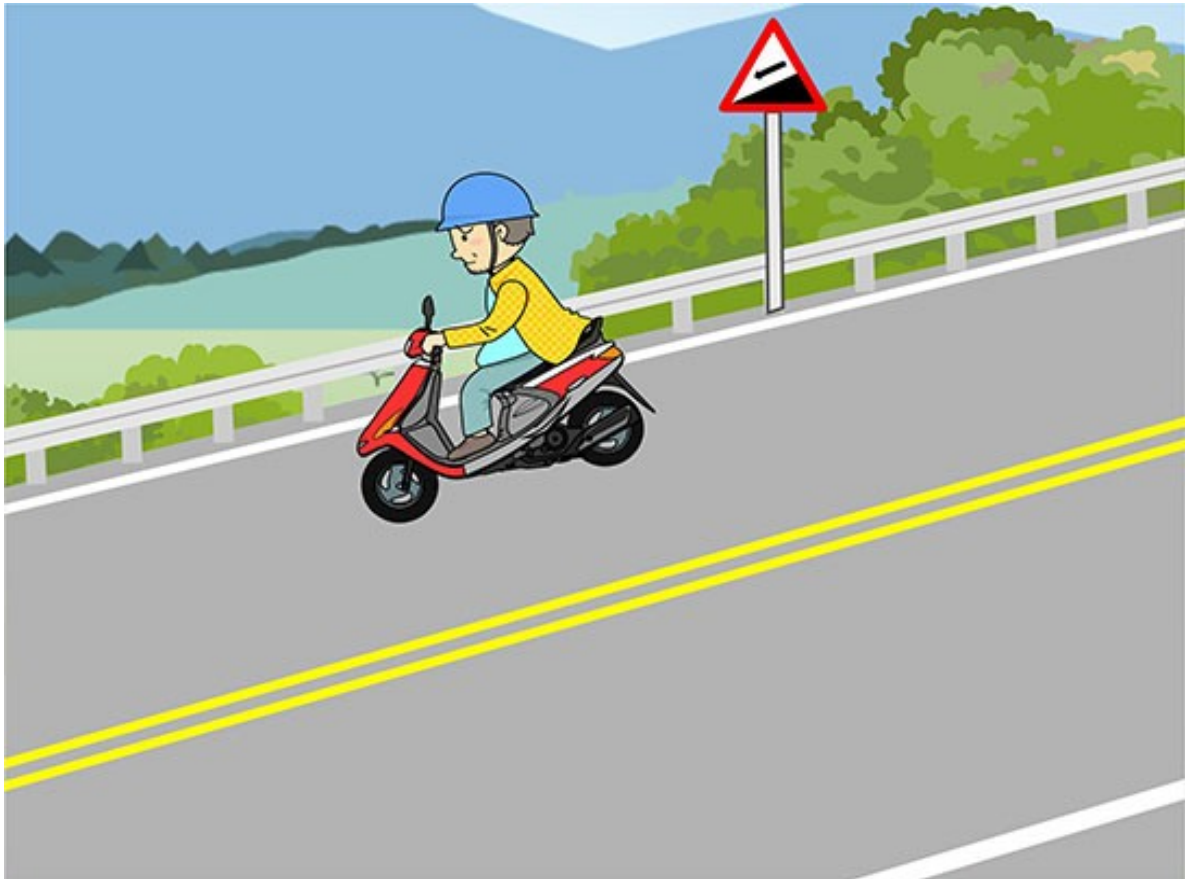
- (1) 不須減速，直接通過路口。
- (2) 減速慢行，應左右擺頭查看兩側是否有來車再通行。
- (3) 減速慢行，而在通過路口時，按鳴喇叭後再通行。

【情境式題目】038



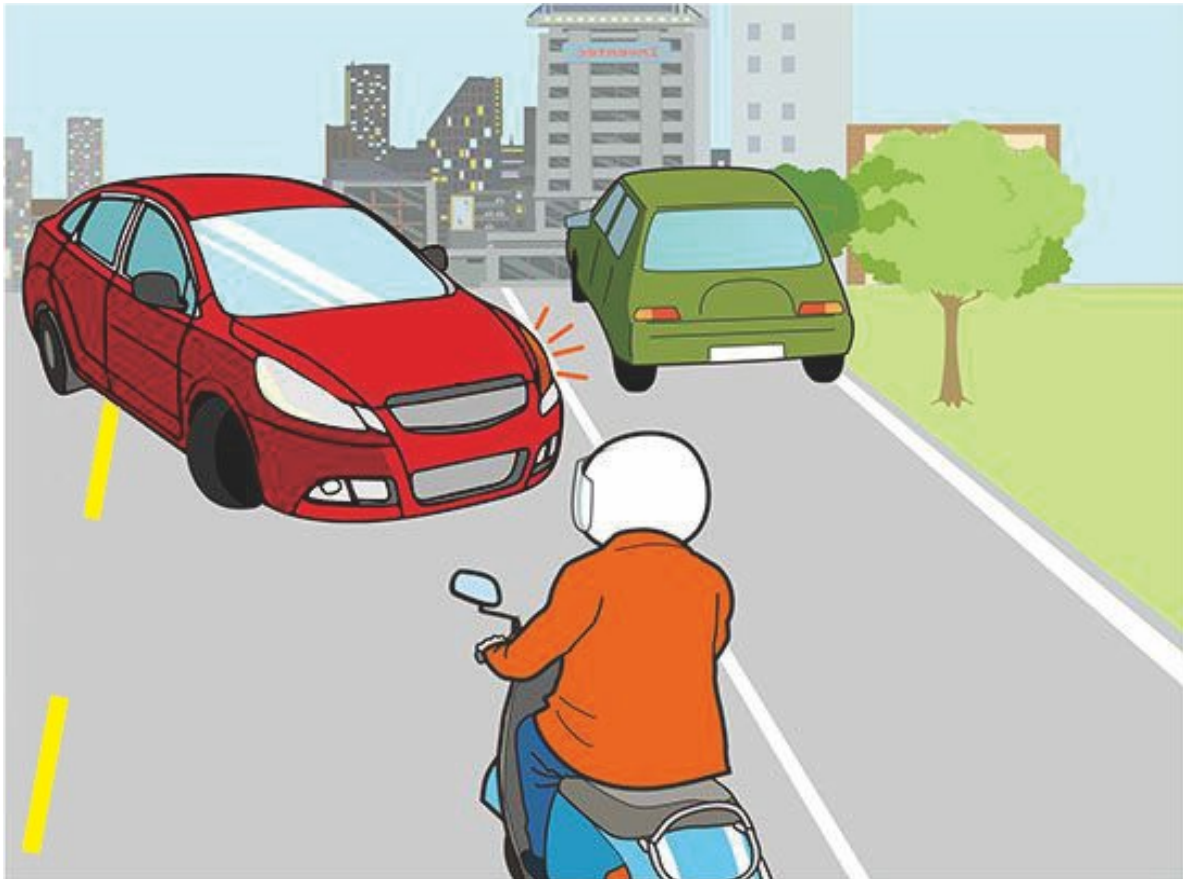
- (1) 依據圖示，機車駕駛人在狹窄道路中，應如何行駛較安全？
- (1) 機車駕駛人應停靠於路旁，讓汽車優先通行。
 - (2) 汽車駕駛人應停靠於路旁，讓機車優先通行。
 - (3) 按鳴喇叭並自汽車右側空隙通過。

【情境式題目】039



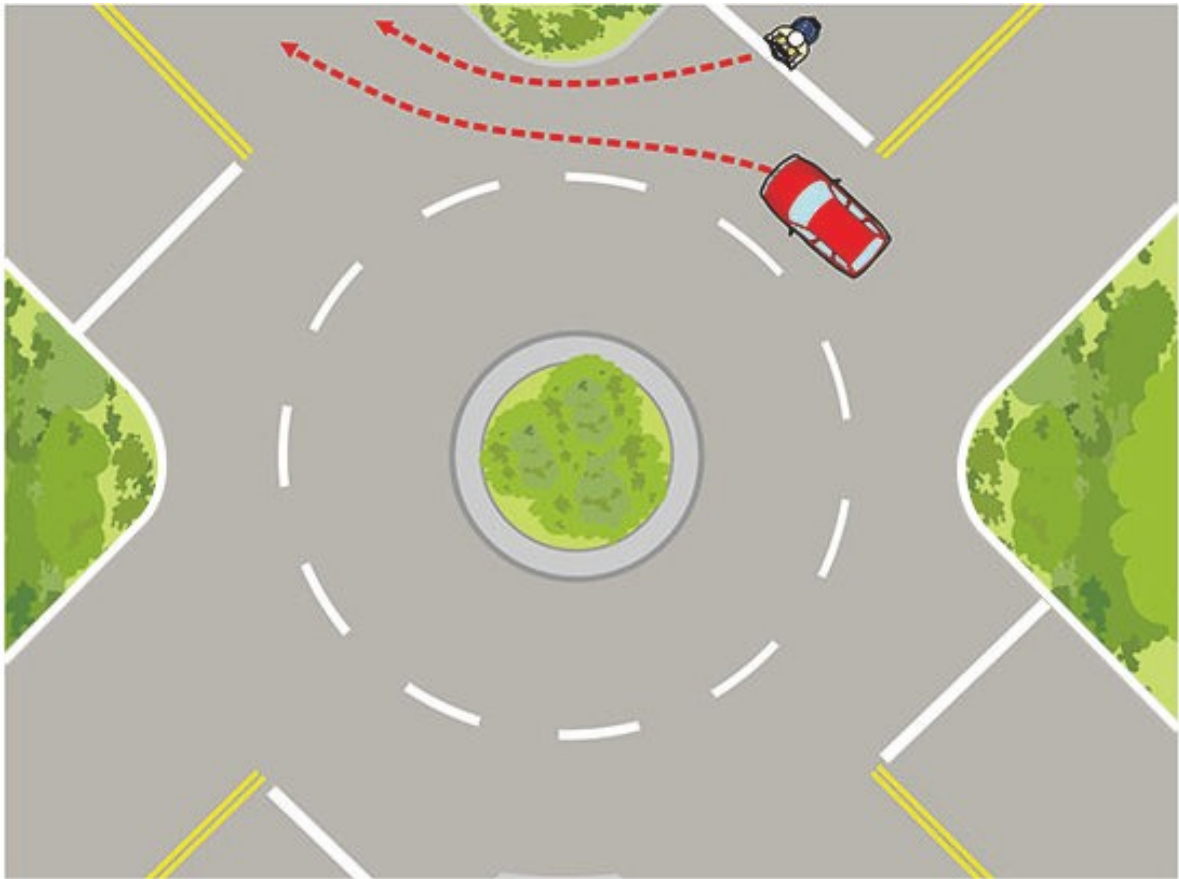
- (1) 依據圖示，若機車欲減速，機車駕駛人應如何操作煞車較安全？
- (1) 以前輪煞車為主，後輪煞車為輔進行操作。
 - (2) 以前輪煞車為輔，後輪煞車為主進行操作。
 - (3) 只需煞前輪即可。

【情境式題目】040



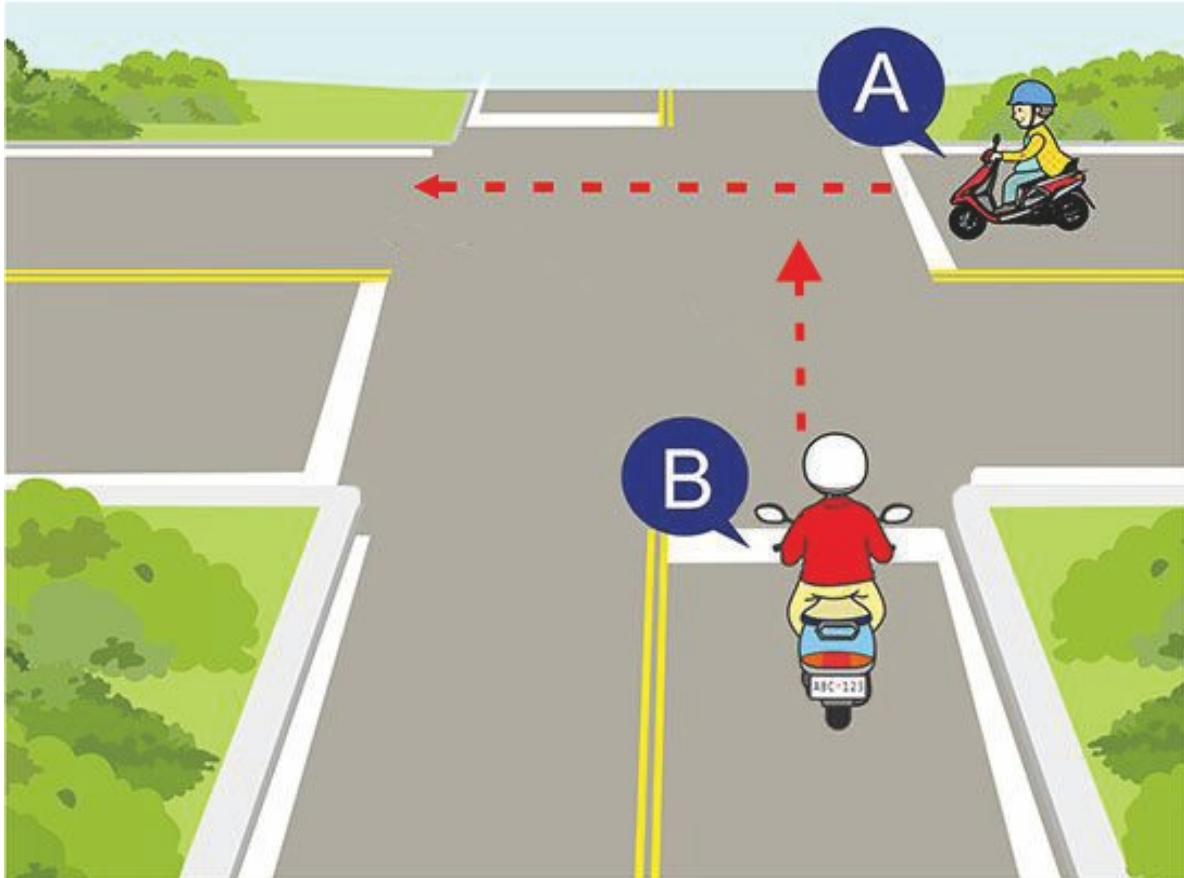
- (3) 依據圖示，機車駕駛人遇突然迴轉之汽車，應如何操作煞車較安全？
- (1) 以前輪煞車為主，後輪煞車為輔進行操作。
 - (2) 以前輪煞車為輔，後輪煞車為主進行操作。
 - (3) 應立即放鬆油門，並同時使用前後煞車，一次完成煞車動作。

【情境式題目】041



- (1) 依據圖示，機車駕駛人應如何行駛較安全？
- (1) 應讓圓環內的車輛先行通過，再進入圓環。
 - (2) 可不須停車，直接駛入圓環。
 - (3) 按鳴喇叭後就可先行通過圓環。

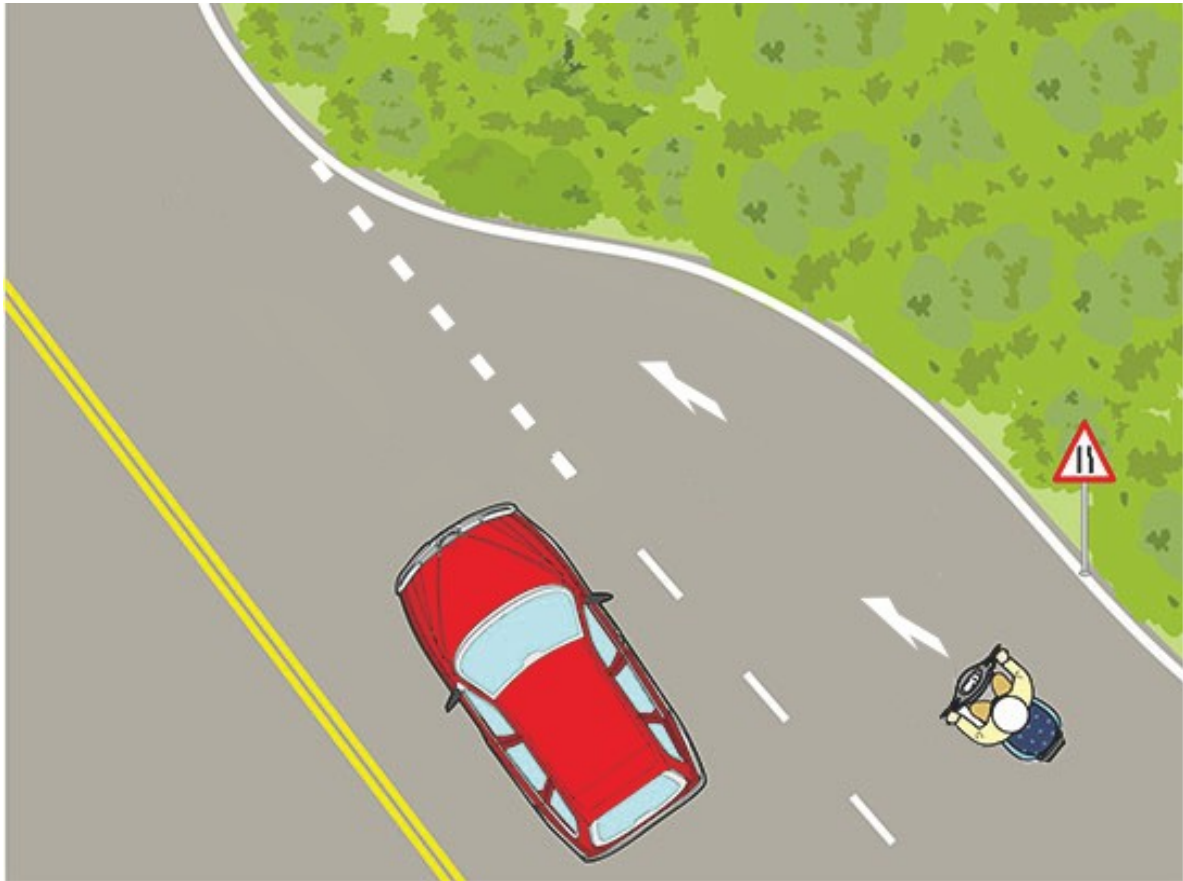
【情境式題目】042



(2) 依據圖示，B車與A車同時要通過路口時，B車應如何行駛較安全？

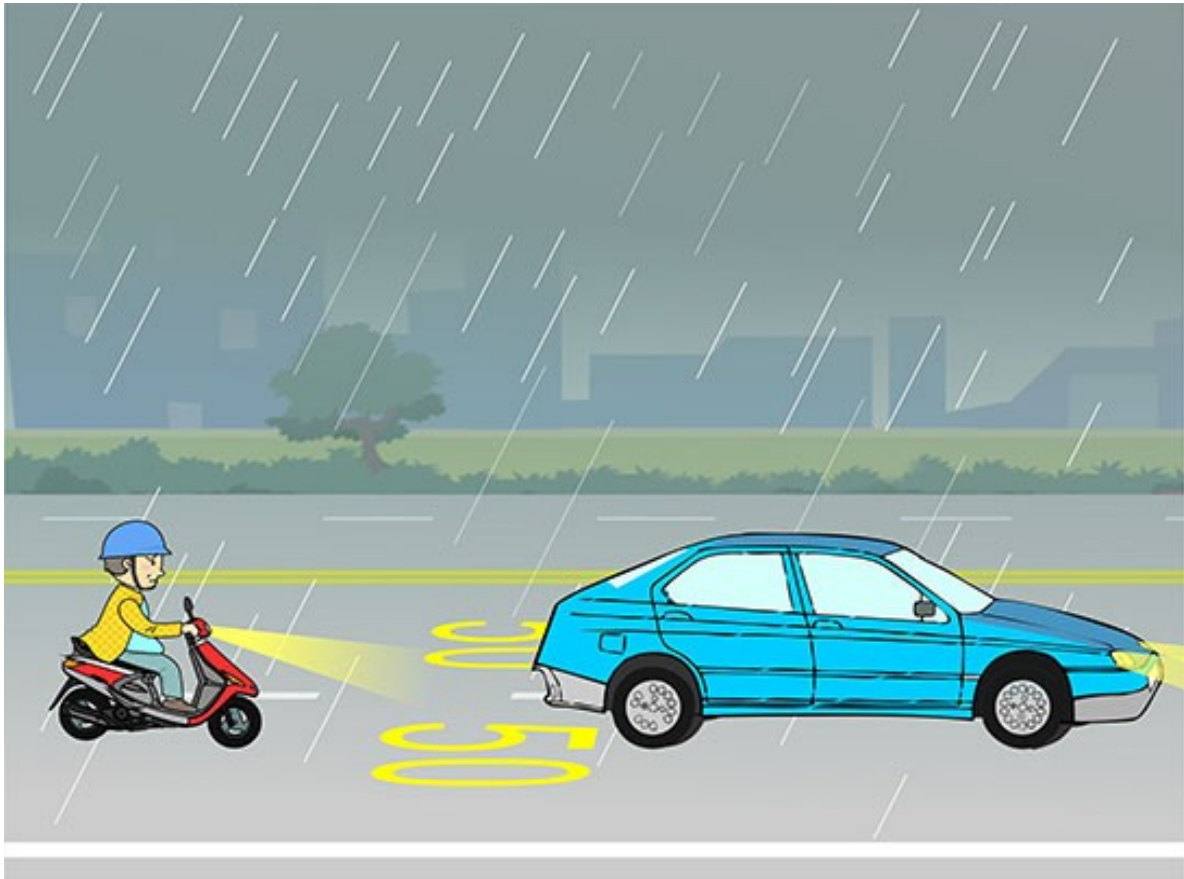
- (1) 按鳴喇叭並儘速通行。
- (2) 停車並讓A車優先通行。
- (3) 若B車已超過停止線，則B車可優先通行。

【情境式題目】043



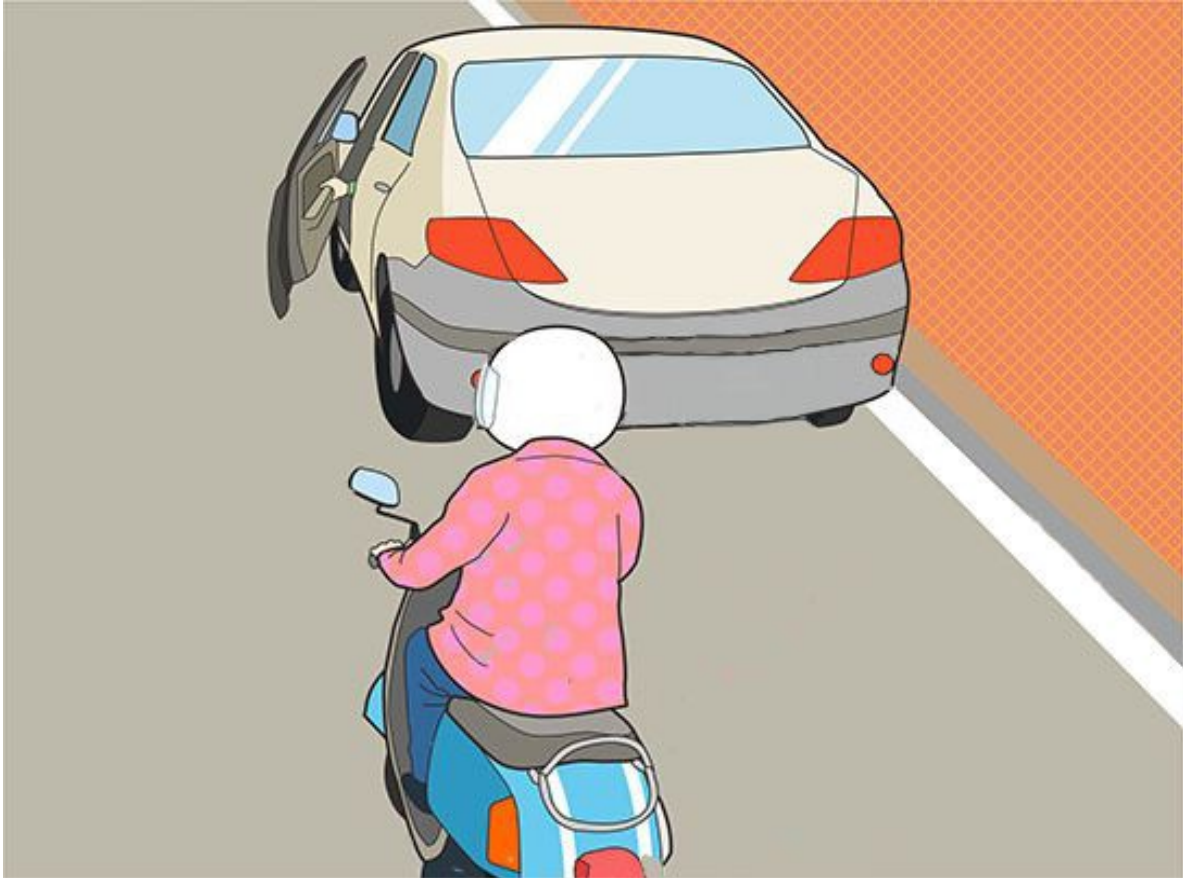
- (1) 依據圖示，汽、機車同時行經此路段時，機車駕駛人應如何行駛較安全？
- (1) 減速並讓汽車優先通行。
 - (2) 加速通行。
 - (3) 與汽車緊靠併行。

【情境式題目】044



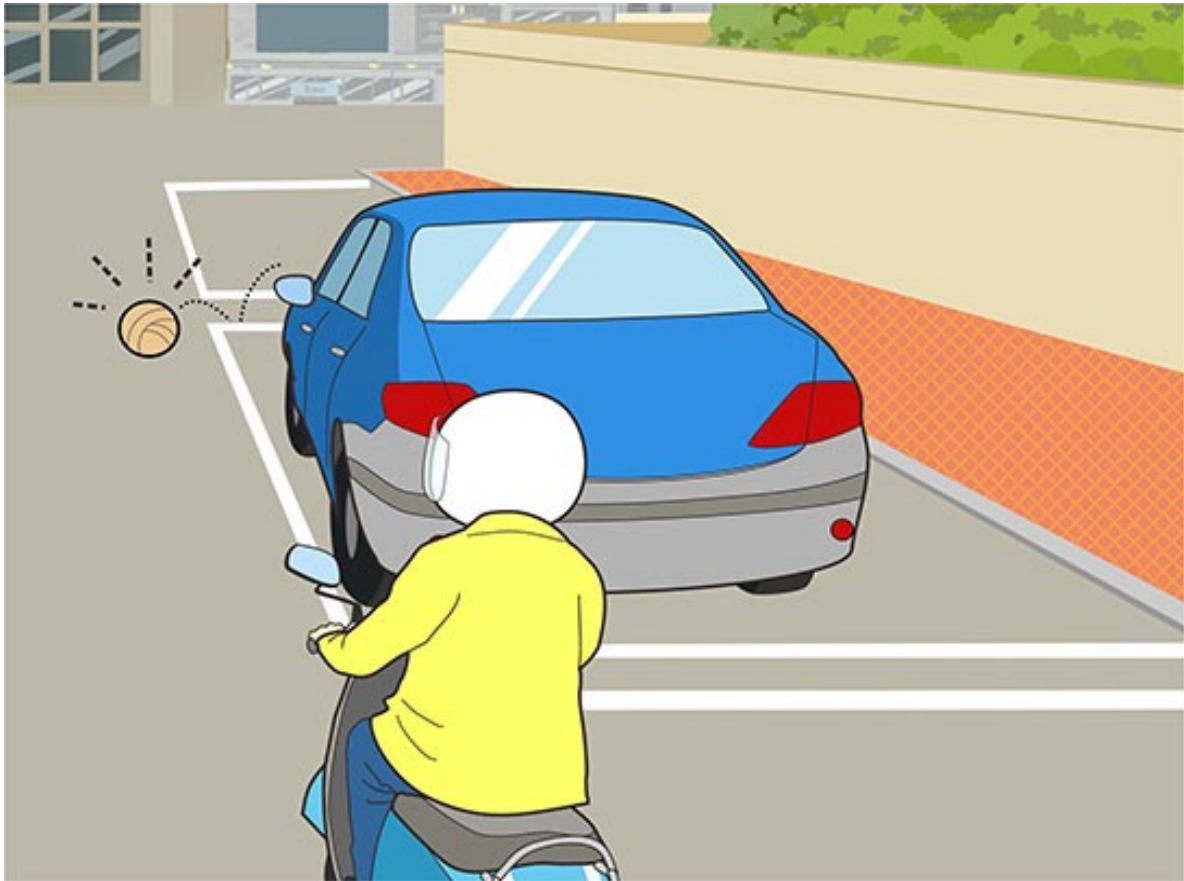
- (2) 依據圖示，機車駕駛人在此環境中，應如何行駛較安全？
- (1) 視線不佳，跟隨前方汽車燈光行駛，不用開啟頭燈。
 - (2) 因路面濕滑，應減速慢行且要與前車保持更長的安全距離。
 - (3) 騎車速度按照路面標示之速限行駛即可。

【情境式題目】045



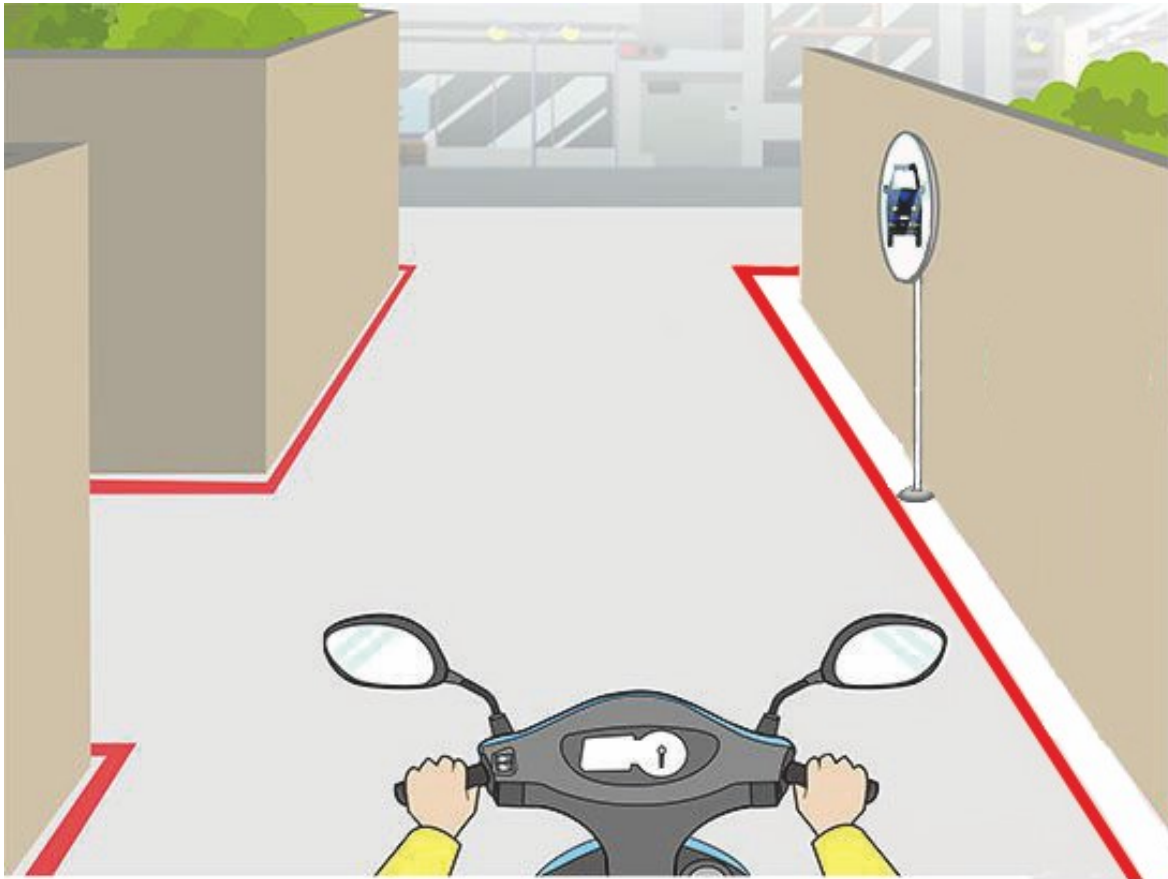
- (3) 依據圖示，機車駕駛人應該如何行駛較安全？
- (1) 按鳴喇叭並加速通過。
 - (2) 減速並緊鄰該車之間隙通過。
 - (3) 減速並與路邊車輛保持一個車門以上的間隔。

【情境式題目】046



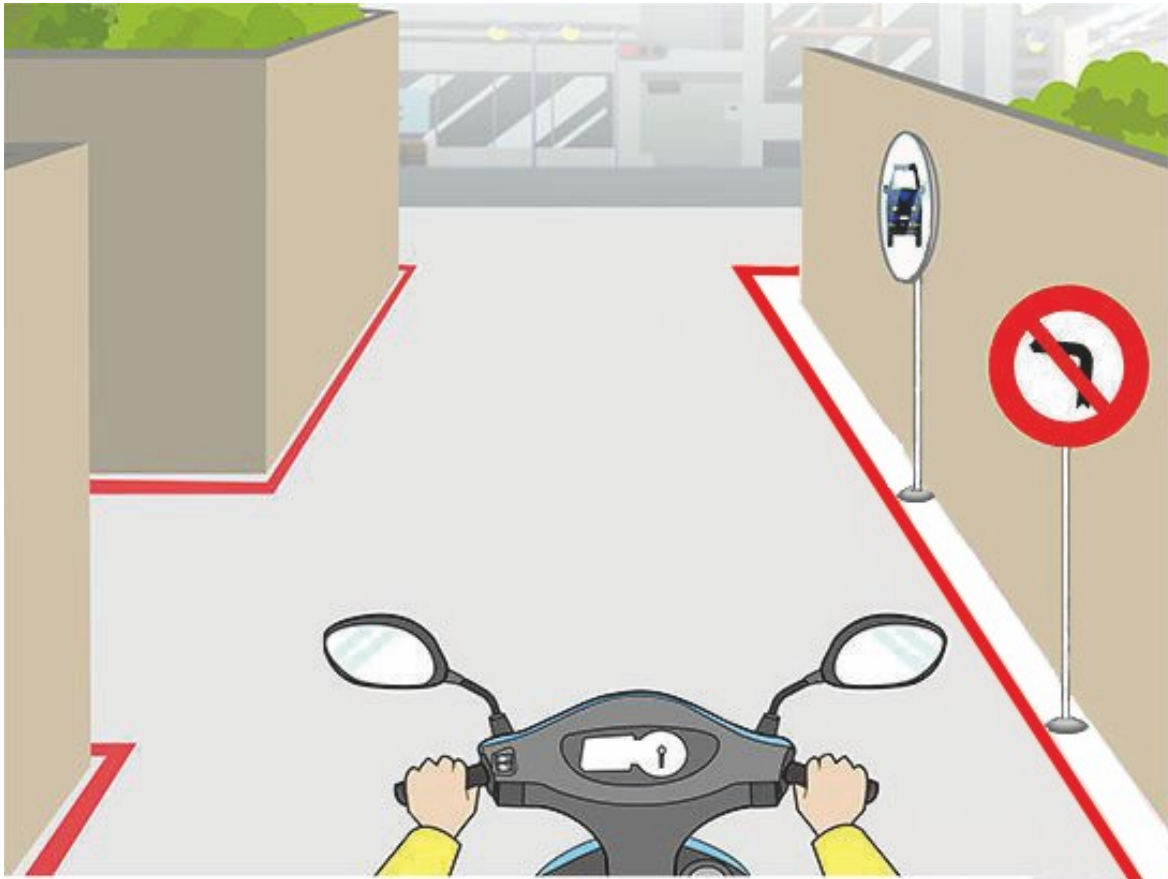
- (1) 依據圖示，機車駕駛人應如何行駛較安全？
- (1) 前方視野死角處，應減速慢行並隨時注意車前狀況。
 - (2) 按鳴喇叭提醒後，繼續通過。
 - (3) 維持原速行駛，但變換燈光提醒。

【情境式題目】047



- (2) 依據圖示，騎機車行經圖中巷口時，應如何行駛較安全？
- (1) 我車是直行車輛，可優先通行、繼續前進就好。
 - (2) 減速並觀察反射鏡，以及擺頭查看左方是否有來車。
 - (3) 按鳴喇叭後，繼續通過。

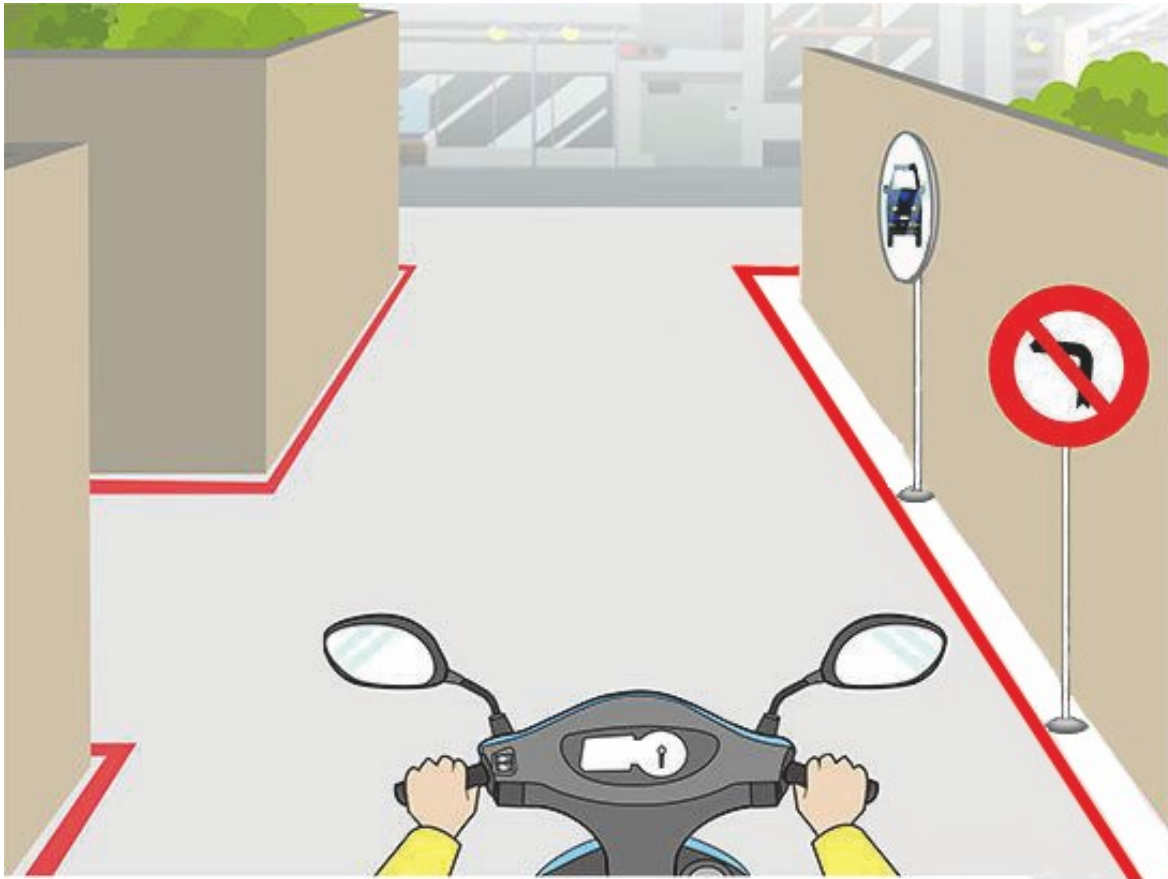
【情境式題目】048



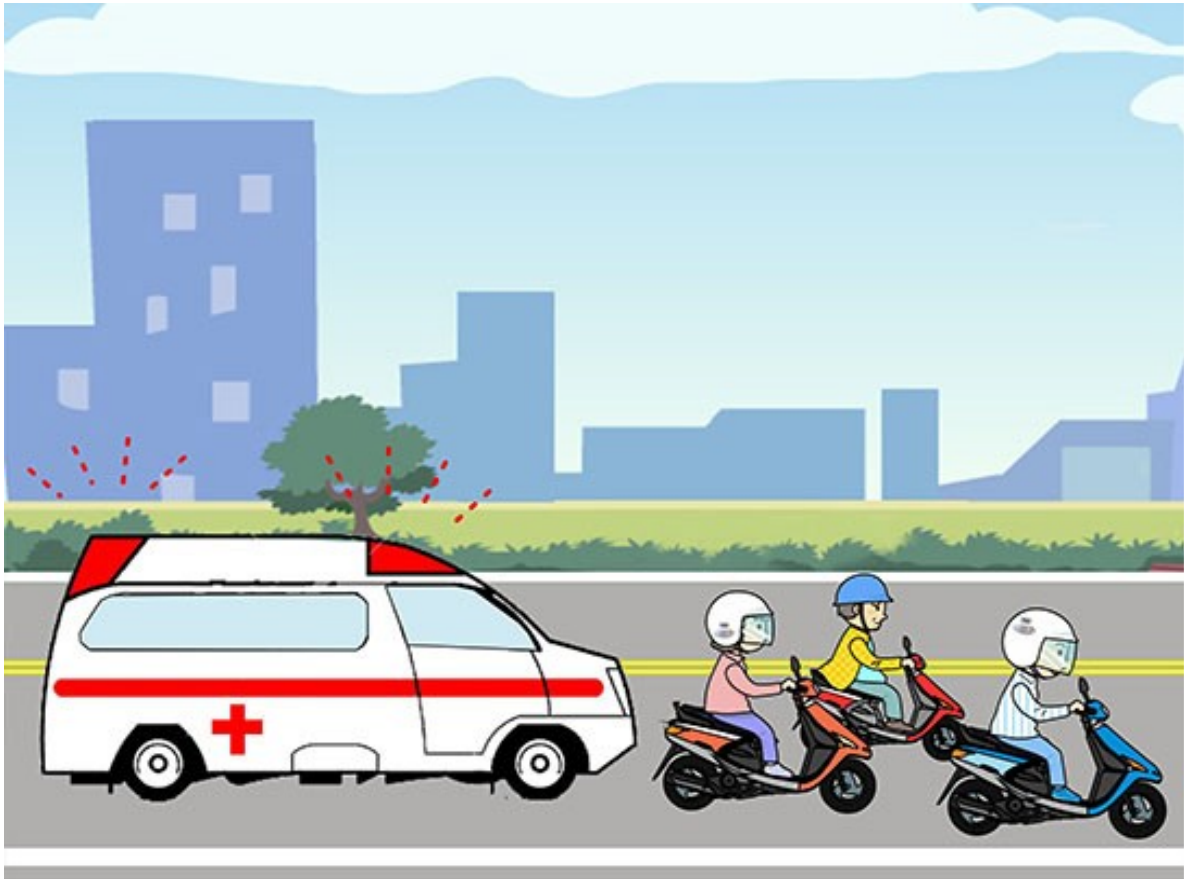
(2) 依據圖示，圖中機車駕駛人可以左轉進入巷口嗎？

- (1) 可以。
- (2) 不可以。
- (3) 不一定，視路況而定。

【情境式題目】049



- (1) 依據圖示，圖中巷口裝設反射鏡的主要用意為何？
- (1) 機車駕駛人可利用反射鏡觀察巷道來車狀況。
 - (2) 利用反射鏡的裝設位置可避免汽機車在路邊停車。
 - (3) 透過反射鏡放大空間，可使巷口的空間感覺更加寬敞明亮。



- (2) 依據圖示，機車駕駛人應如何行駛較安全？
- (1) 按規定速限繼續前行。
 - (2) 應立即靠右側避讓，讓救護車優先通行。
 - (3) 由於趕時間，可立即加速前行。

【情境式題目】051



(2) 依據圖示，機車駕駛人應如何行駛較安全？

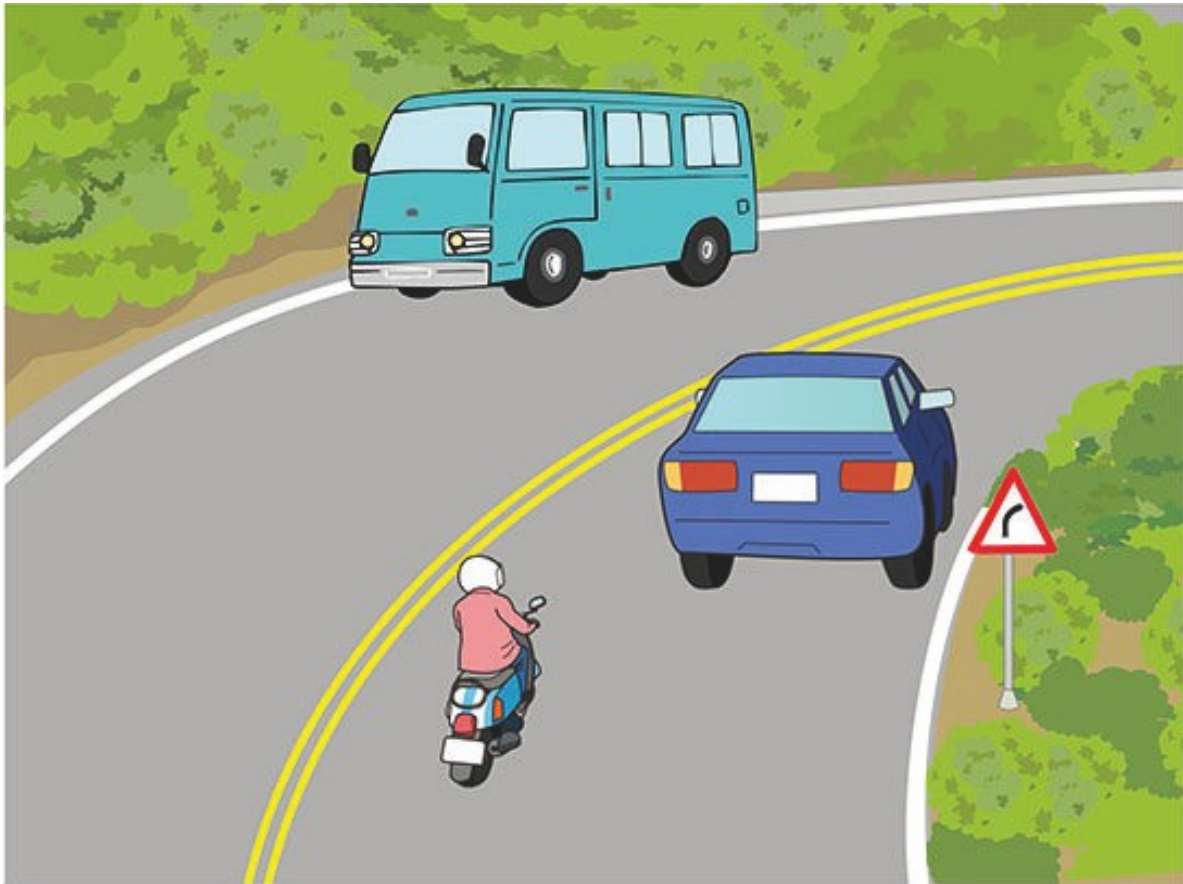
- (1) 對於闖紅燈之救護車，可不必避讓。
- (2) 不論號誌為何，應立即避讓優先通行。
- (3) 加速離開，以避免阻擋救護車執行任務。

【情境式題目】052



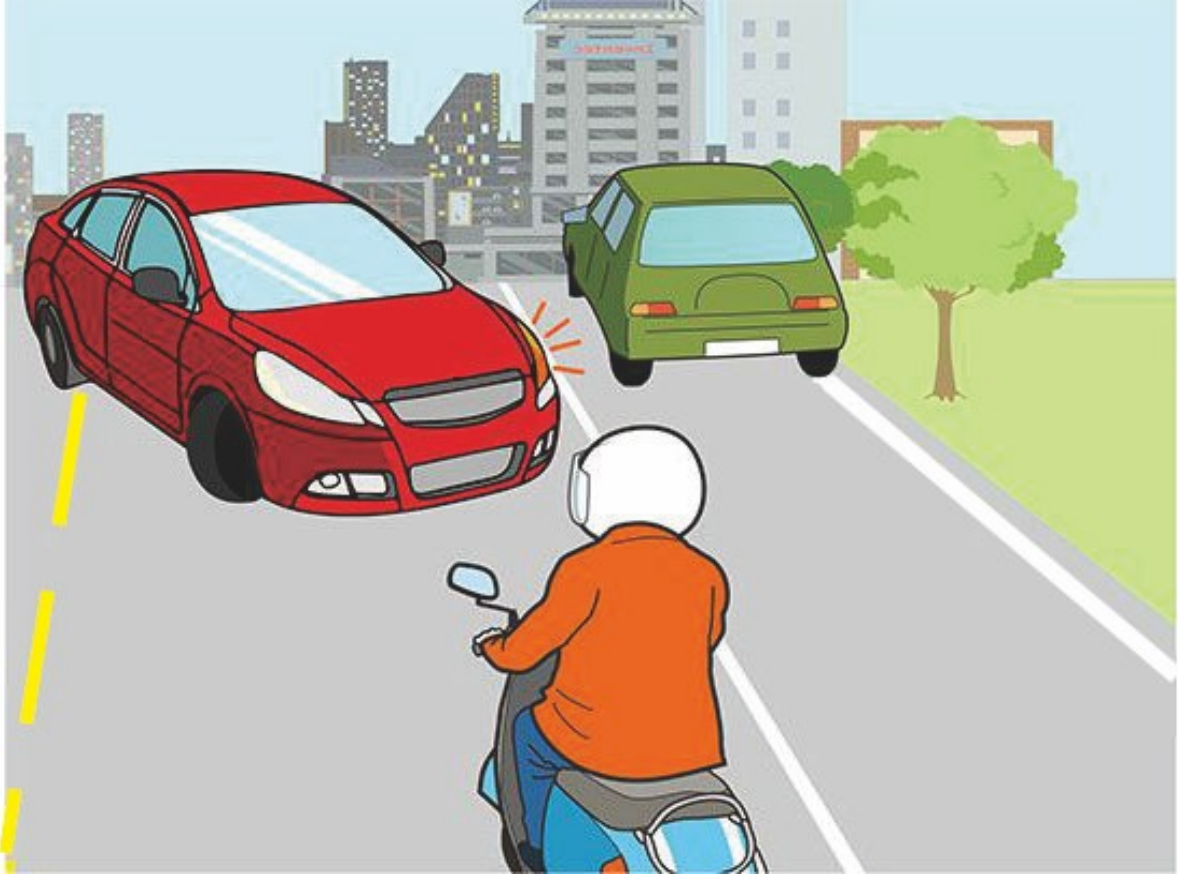
- (3) 依據圖示，機車駕駛人應如何行駛較安全？
- (1) 利用對向車道行駛，遠離公車後通過。
 - (2) 騎至公車右側，鳴喇叭後通過。
 - (3) 等候公車駛離後再繼續行駛。

【情境式題目】053



- (1) 依據圖示，機車駕駛人應如何行駛較安全？
- (1) 要先減速行駛，以免在轉彎時失控滑倒。
 - (2) 依彎道寬度決定超車行駛。
 - (3) 依彎道寬度決定並排行駛。

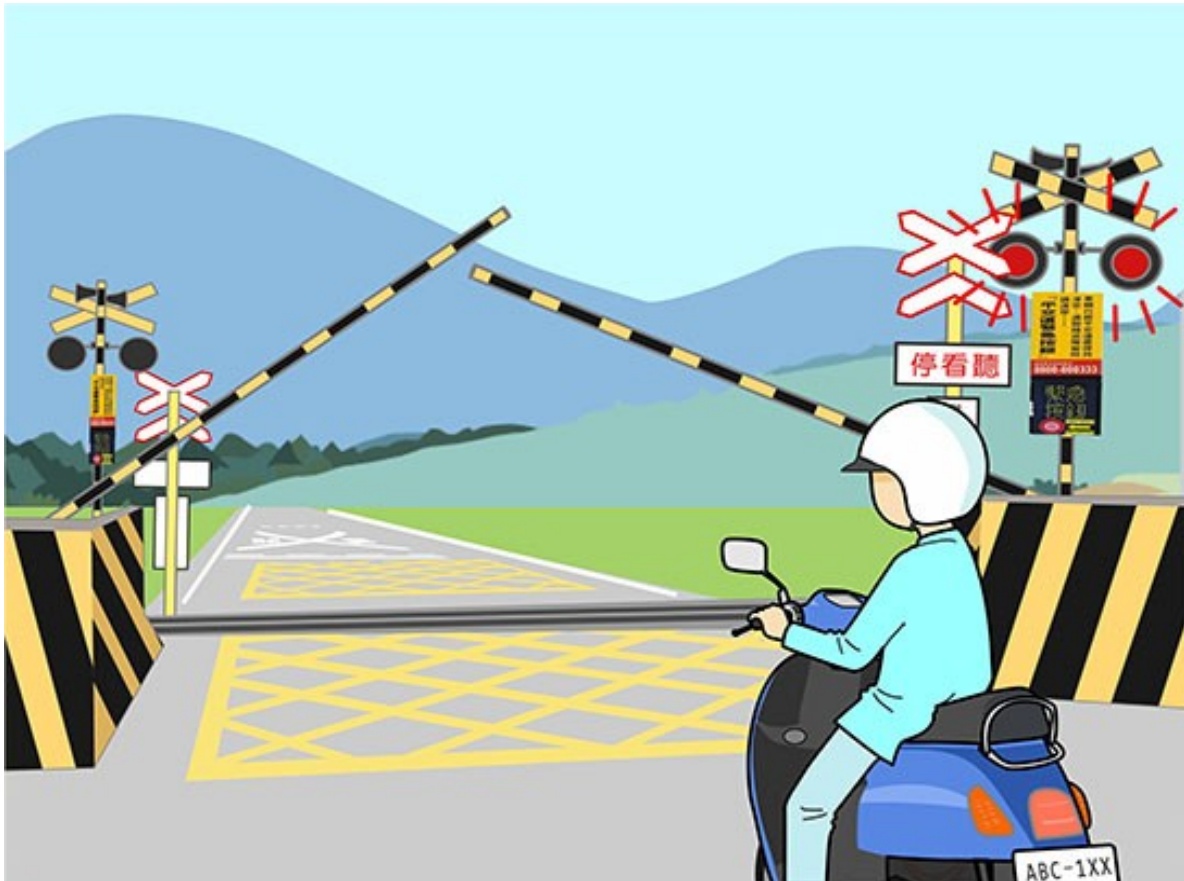
【情境式題目】054



(3) 依據圖示，機車駕駛人行駛時遇前方狀況，應如何行駛較安全？

- (1) 直接從左側超越。
- (2) 按喇叭提醒前方駕駛人並從右方超越通行。
- (3) 應減速停車，不要強行超越。

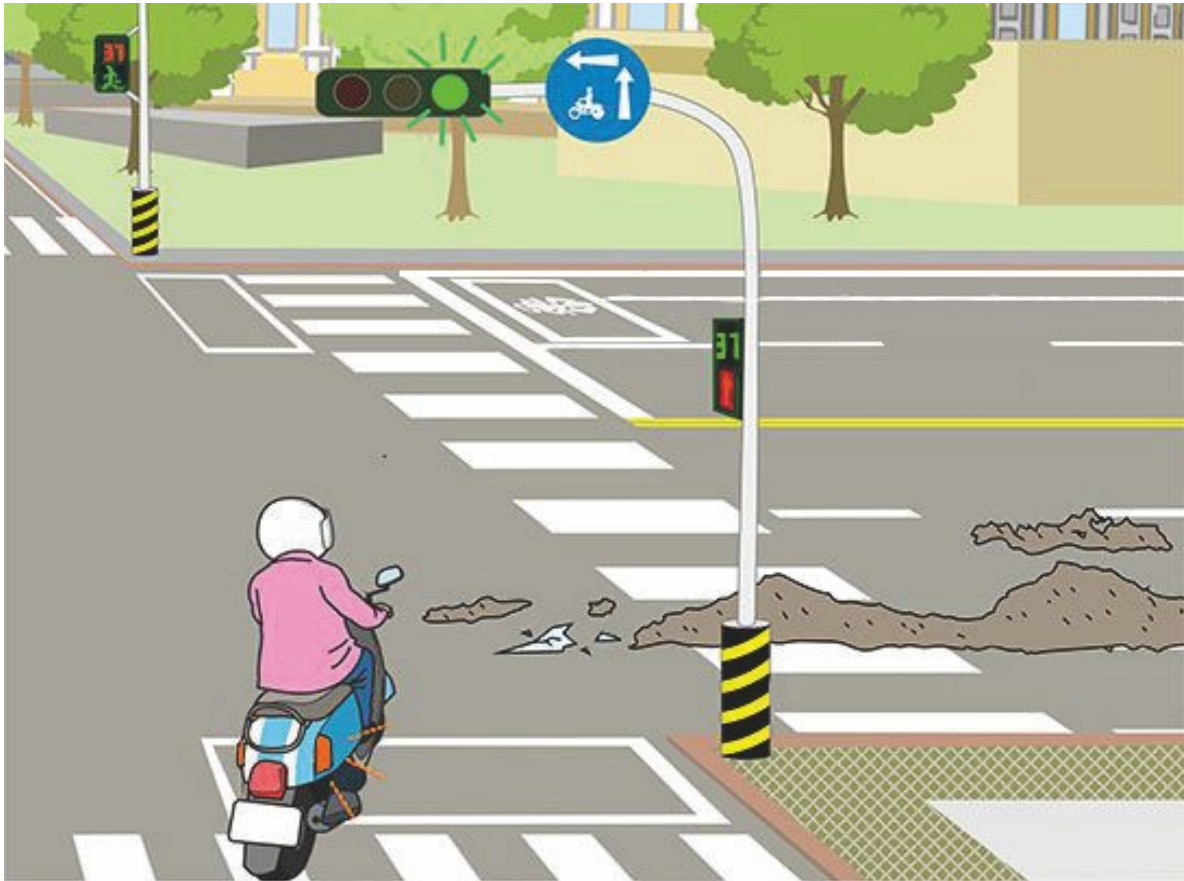
【情境式題目】055



(1) 依據圖示，機車駕駛人應如何行駛比較安全？

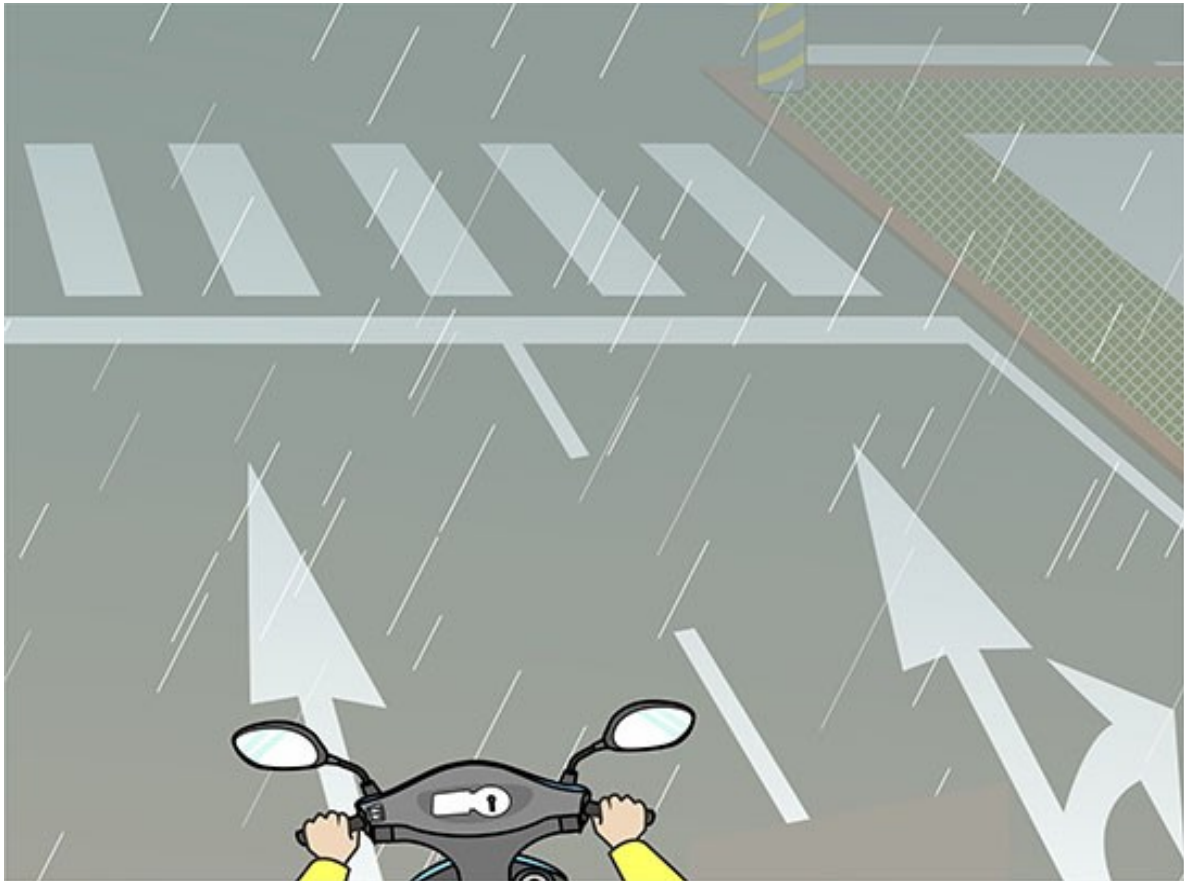
- (1) 應減速並停止於平交道遮斷器前。
- (2) 在遮斷器尚未完全放下前加速前進通過。
- (3) 在未看到火車來之前，都可以閃過遮斷器，通過鐵路平交道。

【情境式題目】056



- (1) 依據圖示，機車駕駛人轉彎行經此路面時，應如何行駛較安全？
- (1) 應盡量避開或減速慢行。
 - (2) 立即加速轉彎行駛通過。
 - (3) 緊急煞車。

【情境式題目】057



- (1) 依據圖示，下雨天行經此標線時，應如何行駛較安全？
- (1) 行駛時應盡量避開。
 - (2) 按照規定速限行駛就可以。
 - (3) 避免緊急煞車就可以。

【情境式題目】058



- (1) 依據圖示，機車駕駛人行經此路面時，應如何行駛較安全？
- (1) 應盡量避開或減速慢行。
 - (2) 立即加速轉向行駛通過。
 - (3) 緊急煞車。

【情境式題目】059



- (1) 依據圖示，機車駕駛人是否可以變換車道超車？
- (1) 不可以。
 - (2) 可以。
 - (3) 視車輛間距而異。

【情境式題目】060



- (2) 依據圖示，機車駕駛人操作方式何者「錯誤」？
- (1) 與前車保持適當的安全距離，並注意車流的變化。
 - (2) 依車道照明度，適時開亮頭燈。
 - (3) 應全程開亮頭燈。