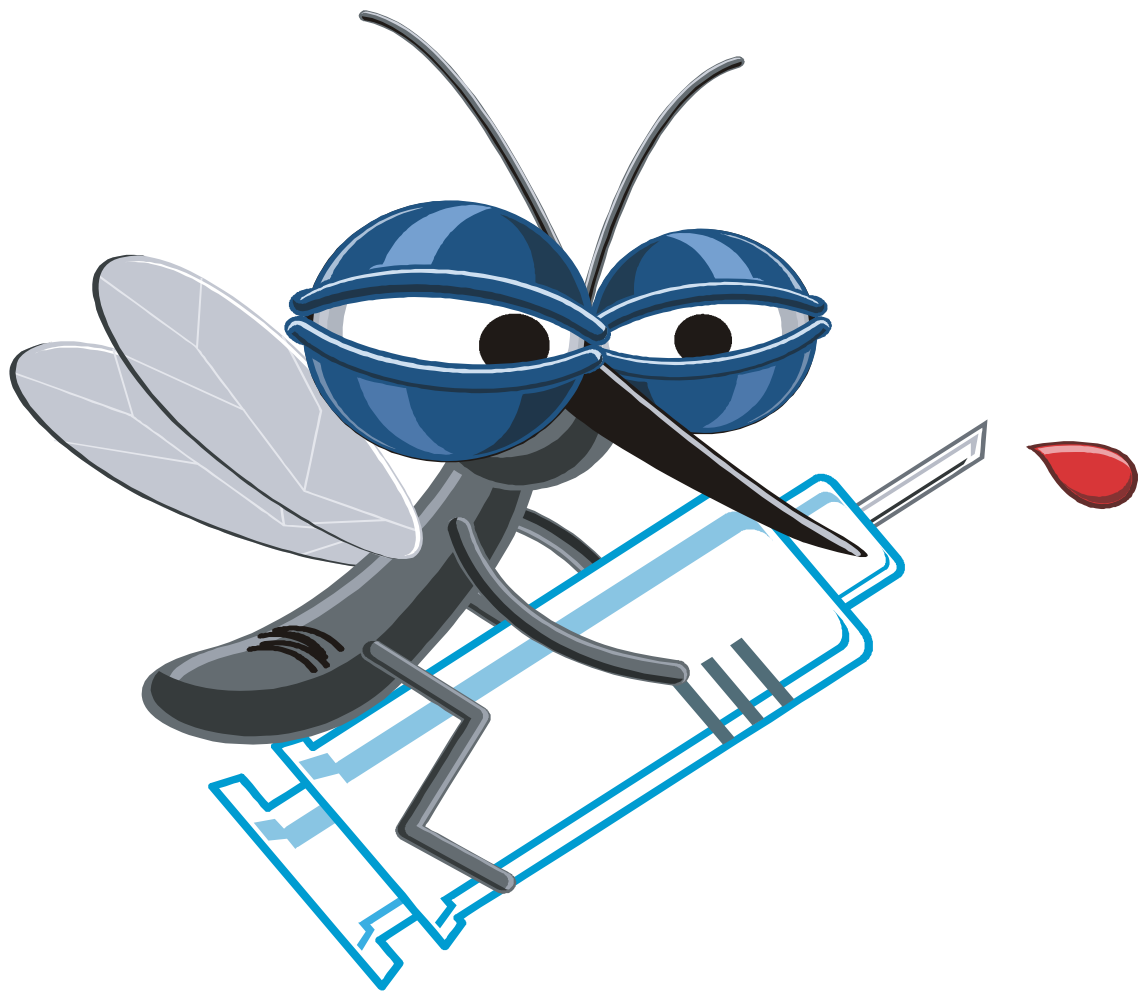


機關安全維護——

認識登革熱篇



新竹區監理所政風室關心您

中華民國 99 年 4 月

機關安全維護--認識登革熱篇

什麼是登革熱呢？

想要防治登革熱，就得先要瞭解它喔！

登革熱是由登革病毒所引起的一種傳染病，又有人叫它「天狗熱」或「斷骨熱」，它是由「斑蚊」先叮咬患者後，成為「病媒蚊」，當病媒蚊再叮咬健康的人，他就感染到登革熱了。所以登革熱大多都在熱帶及亞熱帶地區，像東南亞、非洲、印度及中國大陸〈福建、廣東、海南島〉最多，而臺灣自然也容易成為登革熱流行的地方了。

登革病毒的傳播方式

登革熱要流行的話，需要有三個條件：

- 1.有登革熱病毒的存在。
- 2.有登革熱病媒蚊的孳生。
- 3.受到感染的病人。

病毒的來源可能來自國外登革熱流行地區，也可能來自國內流行地區。

●傳染方式

病媒蚊叮咬患登革熱〈發病前一天到發病後第五天〉的病人後，這隻病媒蚊就會得到登革熱病毒，病毒在病媒蚊體內再經過 8-12 天的成長後，病媒蚊就終生都具有傳播登革熱的能力了，期間可能長達數個月呢！

●潛伏期

登革熱潛伏期約 3-14 天，通常約 5-7 天。

●登革出血熱

由於登革熱的病毒共分有四型，所以要是重複感染到不同型的登革病毒的話，會引起登革出血熱！

登革出血熱不同於典型登革熱

，它造成的死亡率約 15 到 50%

●注意事項

- (一)感染登革熱的病人要多休息，補充水份，與醫生充分合作遵照醫生的指示服藥，大約一星期後就能慢慢康復，不會有後遺症。
- (二)感染登革熱的病人在生病期間，要是被病媒蚊叮到，就會把病傳給別人。爲了不讓病再傳染別人，病人應該在生病期間睡覺掛蚊帳，而且要清理住家環境，不讓病媒蚊孳生。
- (三)發現疑似登革熱症狀病例時，應該快速通報衛生單位，以便採行緊急預防措施！



民眾自覺感染登革熱，主動向衛生單位通報，經證實確定病例，可得新台幣 2500 元獎勵金。

你知道**典型登革熱**和

登革出血熱的症狀有那嗎？

(一) 典型登革熱的症狀有發燒(攝氏 38 度 C 到 40 度 C)或惡寒、皮膚出疹而且四肢痠痛、頭痛、後眼窩痛、骨骼關節或肌肉痛等等。



發燒到 38 度



發燒 3-4 天，身上出現紅疹



疼痛
(頭痛、後眼窩痛、骨骼關節或肌肉痛)

(二)登革出血熱的臨床症狀，主要是發燒、頭痛、肌肉痛、嘔吐、全身倦怠、腸胃道出血、子宮出血、血尿和恢復期出疹等。登革出血熱與典型登革熱的症狀很相似，兩個最大的不同點是登革出血熱有**血漿滲出**的情形。當血漿滲出量很多時，病人就會發生休克現象。而登革出血熱發生血漿滲出的時間，大約是發燒將要退的時候，或是燒退之後 24 到 48 小時。



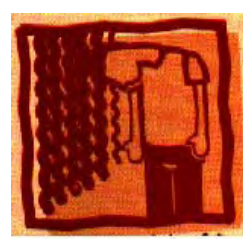
發燒



頭痛、肌肉痛



嘔吐



全身倦怠



出血
(腸胃道及子宮出血、血尿)

新 竹 區 監 理 所 政 風 室 關 心 您