



交通部公路總局高雄市區監理所

106 年統計專題分析

汽車燃料使用費徵收管道現況及

成本分析

中 華 民 國 1 0 6 年 7 月

## 目錄

壹、背景 .....	0
貳、汽燃費徵收管道 .....	2
參、本所徵收汽燃費情形與分析 .....	3
肆、結論與建議 .....	9

## 壹、 背景

依據公路法第 27 條第 1 項規定：「公路主管機關，為公路養護、修建及安全管理所需經費，得徵收汽車燃料使用費」，並依此法規定訂定汽車燃料使用費徵收及分配辦法；因此汽燃費為車輛使用道路所衍生養護修建及安全管理所需經費。

我國課徵汽車燃料使用費（以下簡稱汽燃費）的目的，為藉由課徵汽燃費以籌措公路養護修建及安全管理經費，並依「市區道路條例」之規定，分配用於市區道路之養護，以降低政府財政負擔。在徵收制度方面，我國現行汽燃費乃採「隨車徵收」方式，所謂汽燃費「隨車徵收」，係按車輛種類及使用燃料別（汽、柴油）及汽缸總排氣量來劃分等級，由各公路監理機關分別隨車代徵之。高雄市區監理所(以下簡稱本所)服務涵蓋範圍為高雄市楠梓區、左營區、鼓山區、三民區、新興區、苓雅區、前金區、鹽埕區、前鎮區、小港區及旗津區等 11 個行政區所轄車輛，本報告將淺談並分析本所徵收汽燃費情況。

## 貳、 汽燃費徵收管道

汽燃費原由銀行代收，民國 86 年本所開辦電話語音轉帳繳納汽燃費，民眾可透過電話操作選擇信用卡付款；93 年配合開辦金融機構轉帳繳納汽車燃料使用費業務，民眾開始可以透過提款機操作繳納；97 年 4 月全國同步實施委託便利超商以多媒體操作機補單，代繳汽燃費。公路總局為致力於為民服務、提高民眾繳費意願提供下列多元且便捷的管道供民眾做選擇：

1. 民眾持繳納通知書至金融機構、郵局、便利商店（統一、萊爾富、全家、來來 OK）臨櫃繳納。
2. 透過電話語音轉帳及上網(或下載 APP)使用監理服務網 點選「汽機車-燃料費-汽燃費查詢及繳費」（可線上轉帳）。
3. 透過「e-Bill 全國繳費網」之網路 ATM，以活期帳戶或晶片金融卡線上繳納。
4. 事先填妥申請書委託銀行屆繳納期限轉帳(約定扣款)。
5. 利用便利商店（統一、萊爾富、全家、來來 OK）多媒體機，輸入車號、身分證字號補印汽車燃料使用繳費單，繳費單會顯示應繳納金額，再持至超商櫃台繳納(免收手續費)。

## 參、本所徵收汽燃費情形與分析

### 一、本所徵收汽燃費情形

本報告探討之「本費核定及應徵數額」包含以前年度未徵得部分及該年度核定應徵收數：

表 1：本所徵收汽燃費情形表

單位：百萬

年 度	102	103	104	105
核定及應徵數額	4,558	4,670	4,738	4,721
實收汽燃費總額	2,747	3,175	3,306	3,276
徵收率	60%	68%	70%	69%

註 1:102 年 1 月 1 日起實施汽機車免換行照導致該年汽燃費徵收金額較降低。(原汽燃費為隨照徵收制)

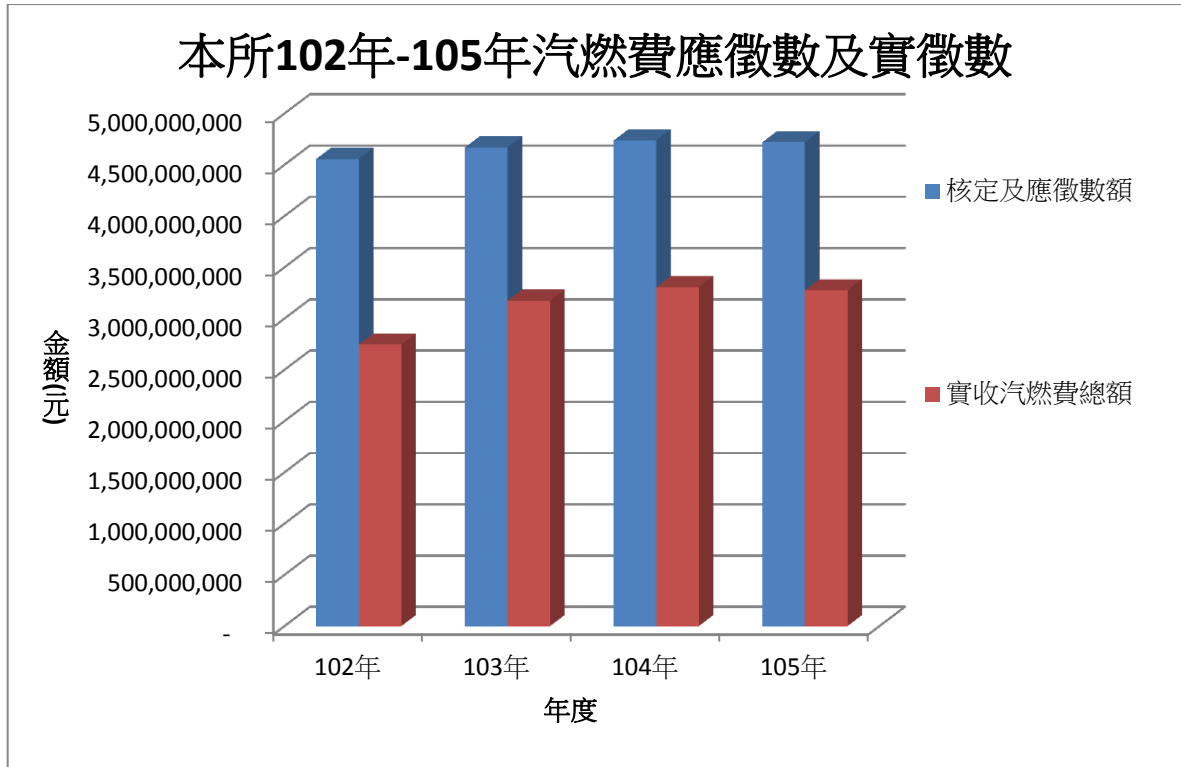


圖 1 本所 102 年至 105 年汽燃費應徵數及實徵數長條圖

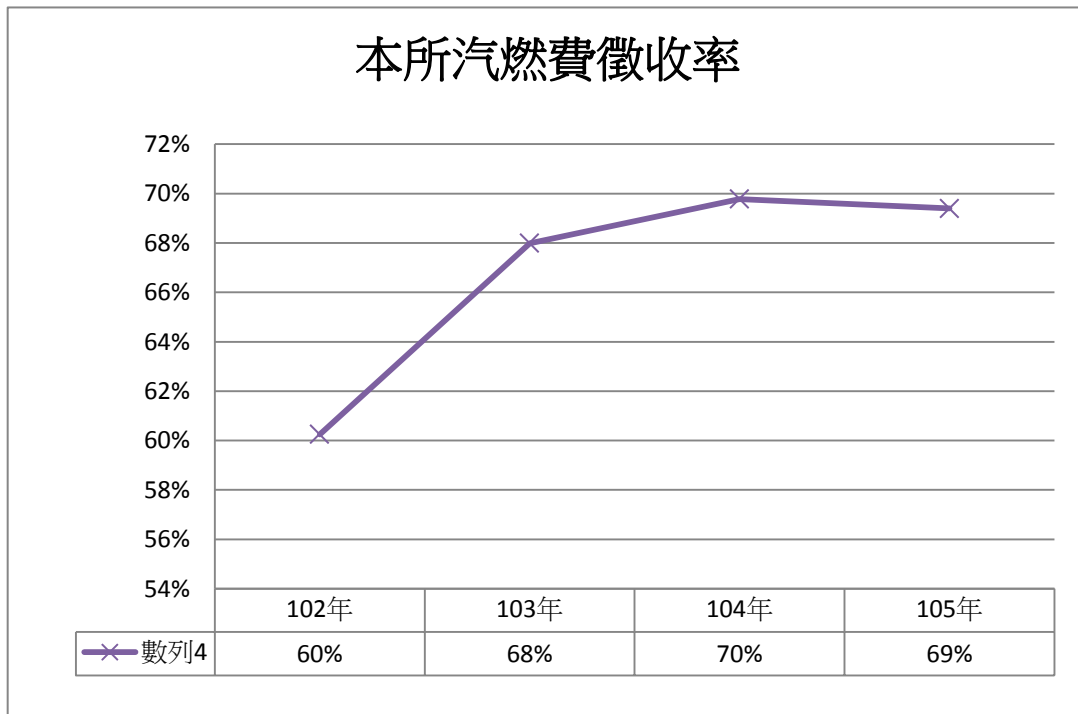


圖 2 102 年至 105 年本所汽燃費徵收率折線圖

## 二、本所徵收汽燃費主要成本

本所專為汽燃費徵收付出之大宗成本略分為：

1. 汽燃費繳納、催繳及處分等通知書印製。
2. 汽燃費繳納、催繳通知及處分書之郵資。
3. 汽燃費超商代收等多元管繳納手續費。

表 2：本所徵收汽燃費主要之成本

單位：萬

支出項目	年度	103	104	105
汽車燃料使用費		206	171	179
繳納、催繳及處分等通知書印製		8%	11%	11%
燃料使用費繳納、催繳通知及處分書之郵資		1,797	747	789
		66%	50%	50%
汽燃費超商代收等多元管繳納手續費		723	578	610
		26%	39%	39%
合計		2,726	1,496	1,578

103年

104年

105年

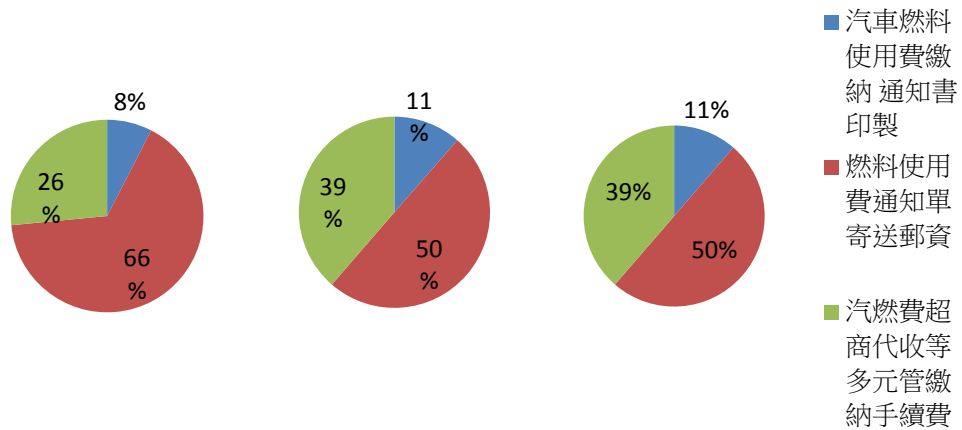


圖 3 103 年至 105 年本所汽燃費徵收成本比率圓餅圖

由於 103 年針對所有機車(含符合切結報廢但未辦理之機車)欠費訖日於 102 年 12 月 31 日前且未逾請求權時效之欠費分 2 階段辦理催繳作業；第一階段針對行照有效日為偶數年之車輛於 103 年 4 月份辦理，第二階段針對行照有效日為奇數年之車輛於 103 年 11 月份辦理。故 103 年徵收金額及成本顯著增多。另外，圖 3 103 年至 105 年本所汽燃費徵收成本分析長條圖說明徵收成本中，以通知書寄送郵資佔最大宗。



### 三、各代收管道代收處理狀況

表 3：本所徵收汽燃費代收管道處理件數表

(單位:件)

	102 年	103 年	104 年	105 年
便利超商	381,557	806,940	765,323	678,438
中華郵政公司	48,503	95,146	88,628	74,470
財金資訊公司	2,774	11,254	8,717	9,966
臺灣票據交換所	260,454	358,485	337,098	295,577
全國農業金庫營業部	53,161	73,937	75,666	73,343
代檢廠	1,820	1,680	1,163	876

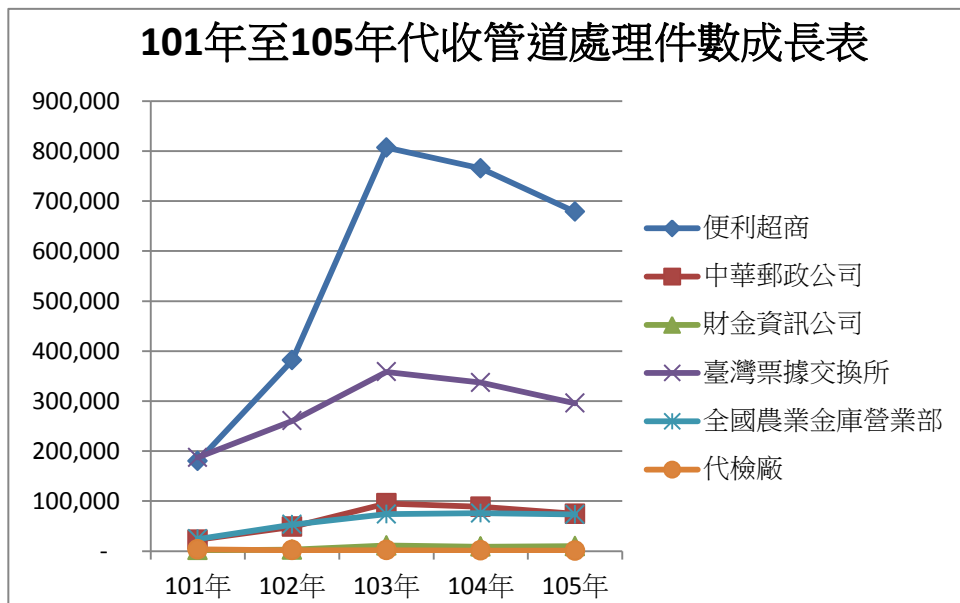


圖 4 本所 101 年至 105 年各代收管道件數成長圖

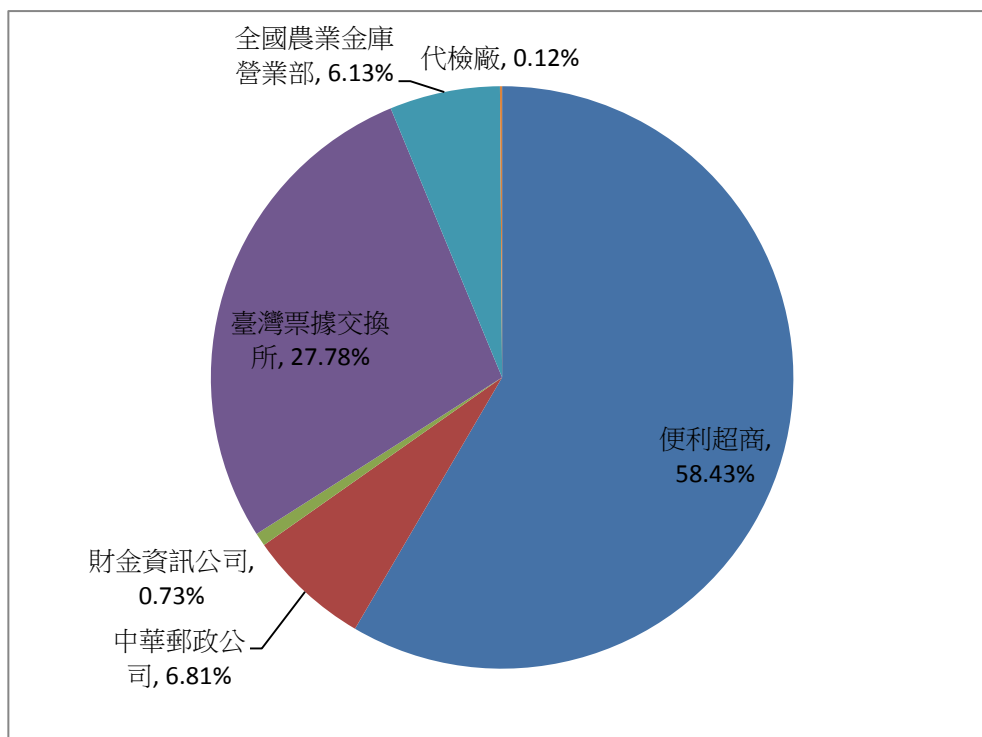


圖 5 本所 101-105 年代收管道處理件數圓餅圖

註 2 財金資訊公司：於網路平台或使用語音方式以金融卡、信用卡轉帳繳納汽燃費。

票據交換所：使用委託轉帳或銀行臨櫃等方式。

由圖 4 本所 101 年至 105 年各代收管道件數成長圖及圖 5 本所 101-105 年代收管道處理件數圓餅圖得知，各代收管道中以便利超商收件數量佔最多且成長比率最為明顯。

## 肆、 結論與建議

### 1. 以徵收率分析：

圖 2 「102 年至 105 年本所汽燃費徵收率折線圖」顯示，本所近 3 年徵收率趨向穩定，但成長率似乎無逐年提升之跡象。

### 2. 以徵收成本面分析：

2.1. 圖 3 「103 年至 105 年本所汽燃費徵收成本比率圓餅圖」顯示，寄送汽燃費郵資成本佔比率最高(約 50%)；又中華郵政宣布，從今年 8 月 1 日起近 26 年未調整的國內信函郵資，將全面調漲，是必為居高不下之郵資費用帶來更大之衝擊。

2.2. 圖 4 「本所 101 年至 105 年各代收管道件數成長圖」顯示，本所代收管道以便利超商成長最多，且所佔比率(58.43%)也最高。

### 3. 建議：

現行燃料使用費通知單上印製有「申請電子繳款單 QR CODE」，鼓勵民眾線上申請電子繳款單，方便收到電子繳款單後可選擇連結至線上付款平台，主要目的為推廣無紙化及預期達到節省寄發通知單郵資費用，惟汽燃費徵收期間間隔較長，繳款民眾可能易忽略已申請之電子帳單，對汽燃費徵收率提高方面成效有待驗證。

而在數位時代當下，台灣人對於用手機付款型態趨之若鶩，建議

以網路代替馬路，可於燃料使用費通知單上新增設直接連結至監理服務網—「汽燃費查詢及繳費」及監理服務 APP 之兩種 QR CODE，方便民眾一指付款快速便捷。除了減少徵收機關因未徵得汽燃費而再發送催繳通知書之印製及寄送郵資成本外，更可提高民眾繳納意願，以增加徵收率。

汽燃費為國家基於一定之公益目的，對特定人民課予繳納租稅以外之金錢義務，依法律具體明確授權；為促進國家公益，期主動與中華郵政研議商討郵資折讓或致力降低寄送成本，節省公帑。