

第4章

交通規則

- 4.1 路權的意義
- 4.2 標誌、標線、號誌及交通指揮
- 4.3 道路行車之路權分派
- 4.4 行車速率
- 4.5 行駛於路段或路口之注意事項
- 4.6 行駛於高、快速公路與市區快速道路之注意事項
- 4.7 行經鐵路平交道之注意事項
- 4.8 行駛於特殊道路之注意事項
- 4.9 其他注意事項

4.1 路權的意義

道路是人與車共同使用的空間，來自各方之人與車在行進間難免會發生摩擦與衝突，進而產生交通事故。為了排解這些人與車之用路衝突及潛藏的交通事故風險，道路交通主管機關乃對人與車輛在使用道路時之權利、義務及優先順序透過法規加以明確規範，此乃所謂之道路使用權 (right of way)，俗稱「路權」。路權之規範除了可提升道路交通之秩序與安全外，更是判定交通事故肇事責任的主要依據。

路權之推動主要透過道路使用權之「空間分離」、「時間分離」及「一般通行規則」的三大設計原理，排解車輛與行人行進間之潛在衝突，以達到提升道路交通效率及行車安全之目標。至於路權管理之執行則有賴法定之標誌、標線、號誌等交通管制設施及交通指揮人員的引導，以協助用路人落實路權之實踐。因此，車輛駕駛人在開車上路之前，務必要對各種交通管制設施之功能及交通指揮人員各種手勢之意義充分了解與掌握，方能達到安全行車之目標。

4.2 標誌、標線、號誌及交通指揮

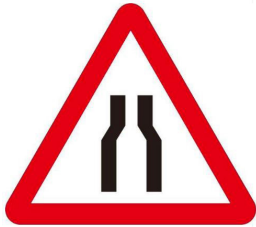
駕駛人於道路上駕駛車輛時，應遵守道路交通標誌、標線、號誌之規定，並服從交通指揮人員之指揮通行，始能達到迅速與安全之目標。由於道路交通標誌、標線及號誌之種類與數量繁多，在此僅介紹這些道路交通管制設施之類別與功能，並列舉部分交通管制設施作為說明範例，欲進一步認識與瞭解可參考本手冊附錄頁或至「168 交通安全路口網」查詢。

標誌

標誌係以規定符號、圖案或簡明文字繪於一定形狀的標牌上，讓駕駛人在適當地點及距離內能清楚辨認，用以預告或管制前方路況，藉以提醒車輛駕駛人與行人注意及遵守，以達交通管制之目的。標誌依其設置功能及目的，可進一步分為警告、禁制、指示與輔助等四種類型。

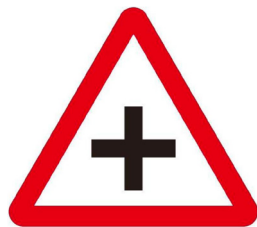
(1) 警告標誌

警告標誌之外型為正等邊三角形，外框邊線為紅色，用以提醒車輛駕駛人及行人瞭解前方道路會出現之特殊狀況，藉以提高警覺並做好必要的防範應變措施。



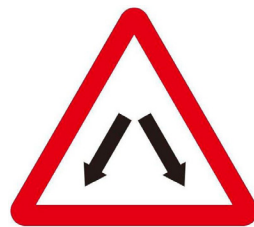
狹路標誌

提醒車輛駕駛人注意路面狹窄情況，遇有來車應予減速避讓。



岔路標誌

提醒車輛駕駛人減速慢行，注意橫向來車之衝突危機。



分道標誌

提醒車輛駕駛人注意分道行駛。



注意號誌標誌

提醒車輛駕駛人注意前方路段設有號誌，應依號誌指示行車。



圓環標誌

提醒車輛駕駛人注意慢行，讓內環車輛優先通行。



當心行人標誌

提醒車輛駕駛人減速慢行，並注意行人。



慢行標誌

提醒車輛駕駛人減速慢行。



有柵門鐵路平交道標誌

警告車輛駕駛人注意慢行或及時停車，設於車輛駕駛人無法直接察覺有柵門鐵路平交道將近之處。

(2) 禁制標誌

禁制標誌包含遵行、禁止、限制等不同類型之標誌，外型多為圓形，也有八角形、倒等邊三角形、方形、交岔形等形狀，用以表示道路上之遵行、禁止或限制等特殊規定，告示車輛駕駛人及行人應嚴格遵守。

A. 遵行標誌：告示車輛駕駛人及行人遵行之事項。



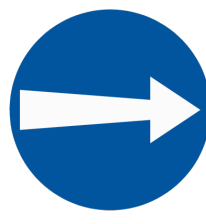
停車再開標誌

告示車輛駕駛人必須停車觀察，認為安全時，方得再開。



讓路標誌

告示車輛駕駛人必須慢行或停車，觀察幹線道行車狀況，讓幹線道車優先通行後認為安全時，方得續行。



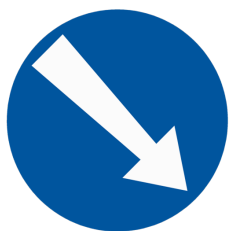
道路遵行方向標誌

告示車輛駕駛人應遵行的行駛方向。



單行道標誌

告示該道路為單向行車，已進入的車輛應依標誌指示方向行車。



靠右行駛標誌
告示車輛駕駛人必須靠分向設施的右側行駛。



機慢車兩段左轉標誌
告示左轉大型重型機車以外之機車或慢車駕駛人應遵照號誌指示，在號誌顯示允許直行時先行駛至右前方路口之左轉待轉區等待左轉，俟該方向號誌顯示允許直行後，再行續駛，以兩段方式完成左轉。



行人專用標誌
告示該段道路專供行人通行，任何車輛不准進入。



道路專行車輛標誌
告示前段道路專供指定之車輛通行，不准其他車輛及行人進入。

B. 禁止標誌：告示車輛駕駛人及行人禁止之事項。



禁止進入標誌
告示任何車輛不准進入。



禁行方向標誌
告示車輛駕駛人禁行之方向。



禁止迴車標誌
告示車輛駕駛人在前段道路行車，不准迴車。



禁止超車標誌
告示車輛駕駛人禁止超車。



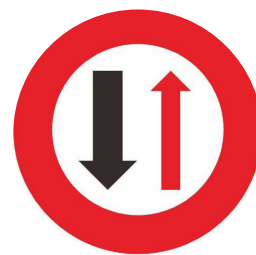
禁止行人通行標誌
告示行人禁止通行。



禁止停車標誌
告示不得停放車輛，但臨時停車不受限制。



禁止臨時停車標誌
告示不得臨時停車，其限制條件得以附牌說明之。



禁止會車標誌
告示車輛駕駛人應讓已進入前方路段之來車優先通過，禁止中途交會。

C. 限制標誌：告示車輛駕駛人及行人之限制事項。



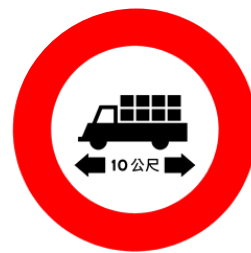
車輛總重限制標誌
告示道路、橋涵所能承載之重量限制，超限之車輛不准通行。



車輛寬度限制標誌
告示道路情況特殊，車輛寬度應受限制，超限之車輛不准通行。



車輛高度限制標誌
告示車輛駕駛人通過前方道路結構物之高度限制，超限之車輛不准通行。



車輛長度限制標誌
告示車輛駕駛人通過前方道路結構物之車輛長度限制，超限之車輛不准通行。

(3) 指示標誌

指示標誌外型多為「綠底」、「棕底」或「藍底」的長方形，用以指示路線、方向、里程、地名及公共設施等，以利車輛駕駛人及行人易於識別。



國道路線編號標誌
指示國道路線之編號。



省道路線編號標誌
包含一般省道（藍底）與快速公路（紅底），用以指示省道路線之編號。



縣、鄉道路線編號標誌
指示縣、鄉道路線之編號。



地名標誌
指示行車到達之行政區或其它地點。



地名方向指示標誌
指示行車路線可通往之地點、方向及公路之路線編號。



地名里程標誌
指示通往之地點及里程。



停車處標誌
指示公共停車場之位置，設於停車場入口處附近。



此路不通標誌
指示前端道路無出口不能通行。

(4) 輔助標誌

輔助標誌外型多為菱形或方形，用以協助用路人掌握前方之路況且促進行車安全所設立的標誌或標牌。另有視需要以燈光或其他方式顯示各類標誌圖案或文字之可變性標誌，用以告示車輛駕駛人警告、禁制、指示、服務或宣導之事項。



車道預告標誌

預告前方道路車道配置情形。



安全方向導引標誌

提醒車輛駕駛人減速慢行，並引導安全行駛方向。



施工標誌

告示前方道路施工，車輛應減速慢行或改道行駛。

標線

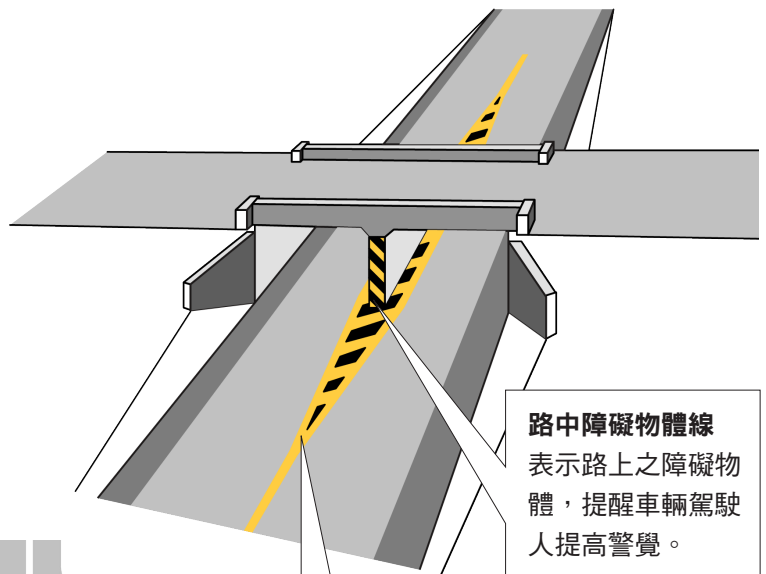
標線用以管制交通，係表示警告、禁制、指示之標識，以線條、圖形、標字或其他導向裝置劃設於路面或其他設施上。

(1) 警告標線

用以提醒車輛駕駛人及行人瞭解道路上之特殊狀況，提高警覺，並準備防範應變之措施。

調撥車道線（雙白虛線）

一般視同車道線，但其有分向設施顯示時，視同分向限制線，用以警告車輛駕駛人須依號誌、標誌與標線之管制規定行駛。

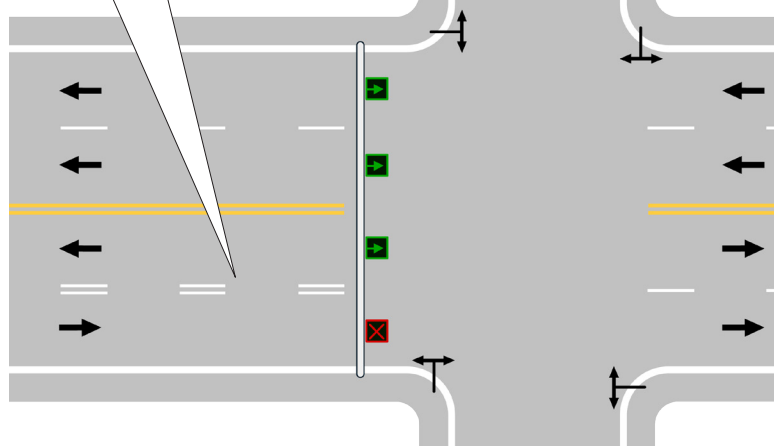


路中障礙物體線

表示路上之障礙物體，提醒車輛駕駛人提高警覺。

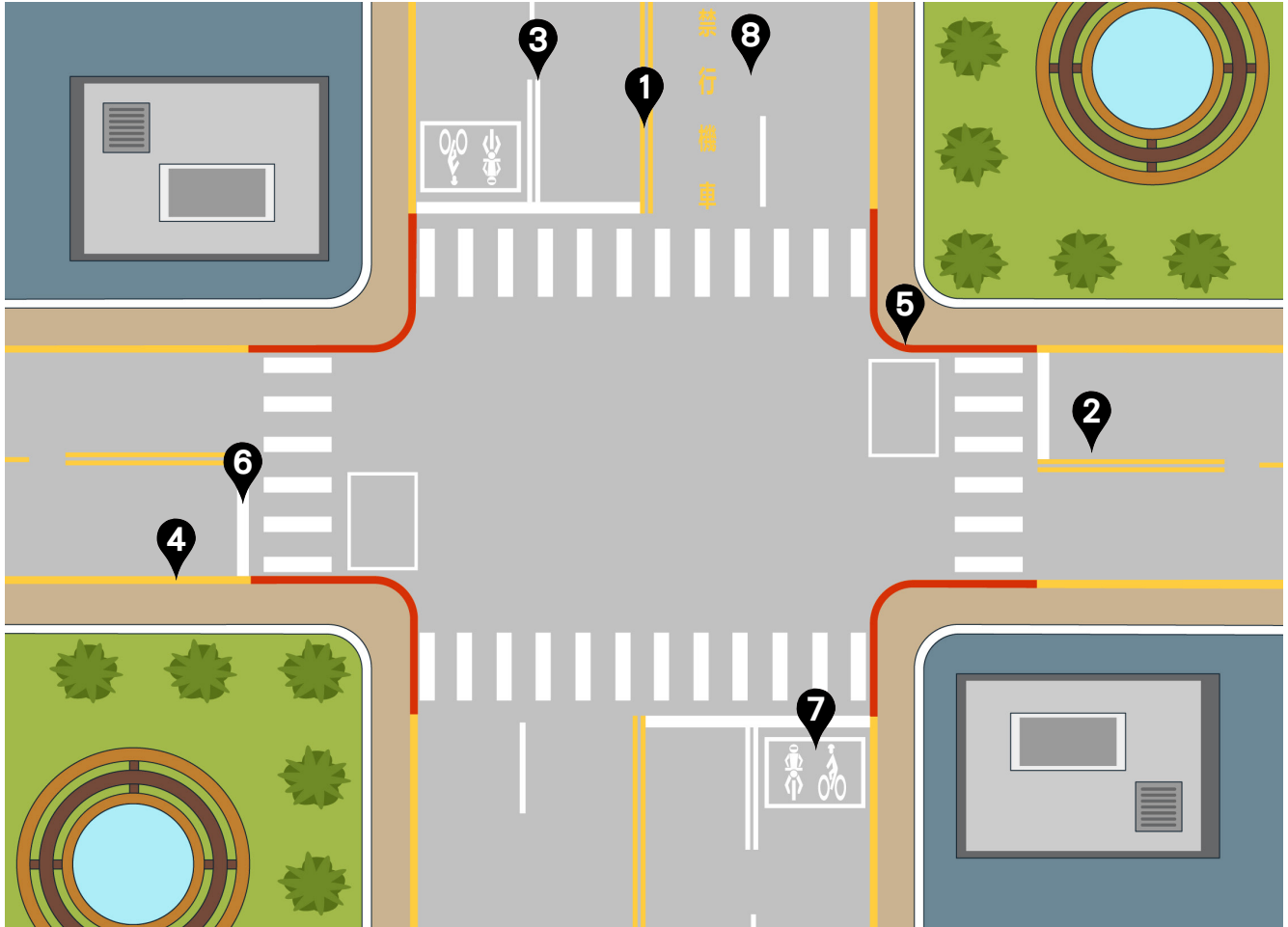
近障礙物線

指示路中有固定性障礙物，警告車輛駕駛人謹慎行車，並禁止超車。



(2) 禁制標線

用以表示道路上之遵行、禁止、限制等特殊規定，告示車輛駕駛人及行人應嚴格遵守。



❶ 分向限制線（雙黃實線）

用以劃分路面成雙向車道，禁止車輛跨越行駛，並不得迴轉。

❷ 雙向禁止超車線（雙黃實線）

雙向車道之車輛皆禁止超車、跨越或迴轉。

❸ 雙邊禁止變換車道線（雙白實線）

用以分隔同向車道，並禁止變換車道。

❹ 禁止停車線（黃實線）

指示禁止停車路段，禁止時間為每日上午 7 時至晚間 8 時，如有延長或縮短時，會另外以標誌及附牌標示告知。

❺ 禁止臨時停車線（紅實線）

指示禁止臨時停車路段，禁止時間為全日 24 小時，如有縮短之必要時，會另外以標誌及附牌標示之。

❻ 停止線（白實線）

指示行駛車輛停止之界限，車輛停止時，其前懸部分不得伸越該線。

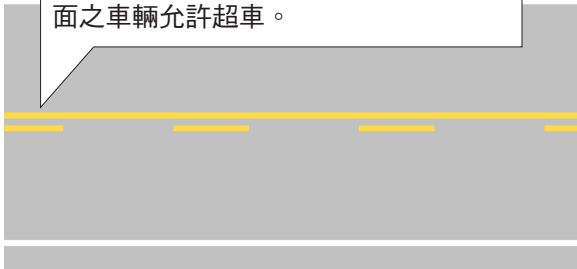
❼ 機慢車停等區線

指示大型重型機車以外之機（慢）車駕駛人於紅燈亮時行駛停等之範圍，其他車種不得在停等區內停留。

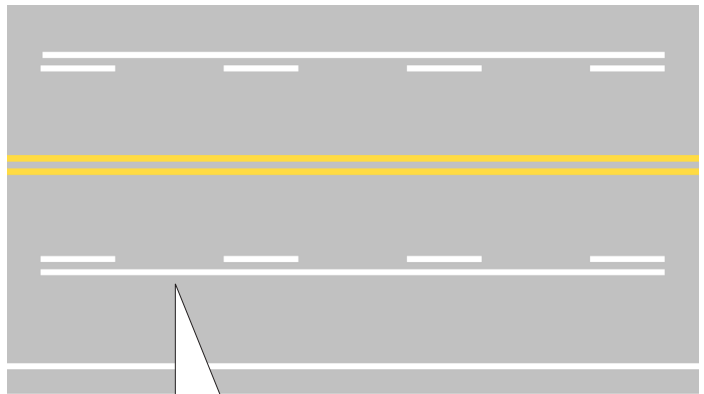
❽ 「禁行機車」標字

告示本車道禁止大型重型機車以外之機車通行。

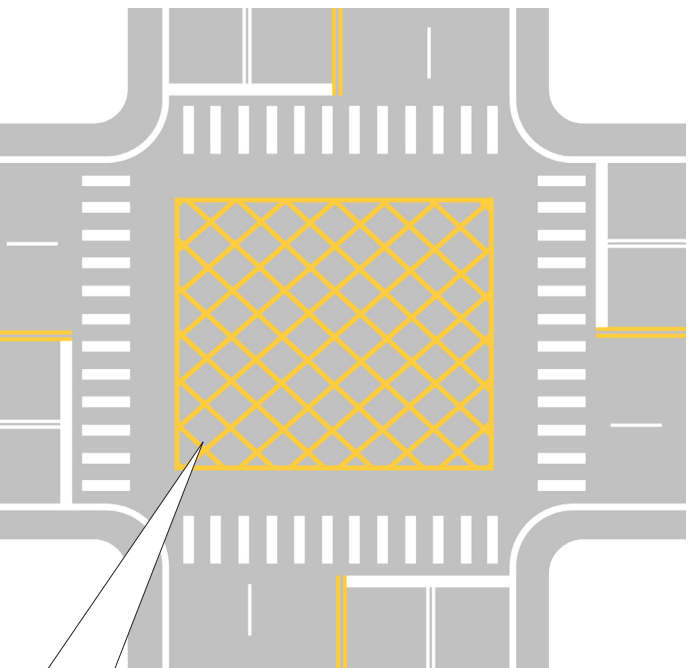
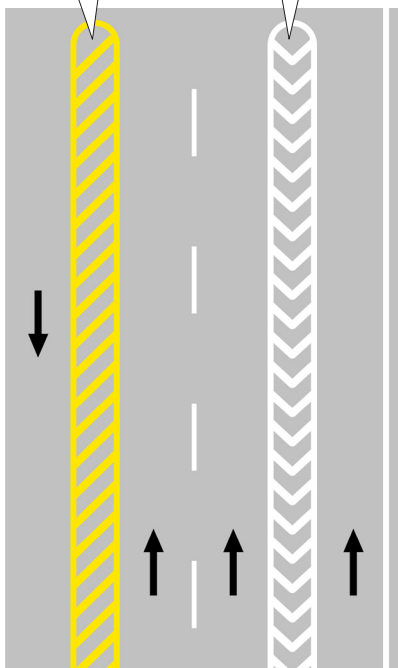
單向禁止超車線 (黃實線配合黃虛線)
在實線一面之車輛禁止超車，在虛線一面之車輛允許超車。



單邊禁止變換車道線 (白實線配合白虛線)
在實線一面之車輛禁止變換車道，在虛線一面之車輛則允許變換車道。



槽化線
引導車輛駕駛人循指示之路線行駛，並禁止跨越與禁止停車。



網狀線
告示車輛駕駛人禁止在設置本標線之範圍內臨時停車，以防止交通阻塞。

(3) 指示標線

用以指示車道、行車方向、路面邊緣、左彎待轉區、行人穿越道等，協助車輛駕駛人及行人瞭解行進方向及路線。

① 行車分向線 (黃虛線)

劃分路面成雙向車道，指示車輛駕駛人靠右行車，分向行駛。

② 車道線 (白虛線)

劃分同向各線車道，指示車輛駕駛人循車道行駛。線段長 4 公尺，間距 6 公尺，線寬 10 公分。

③ 路面邊緣線 (白實線)

指示路肩或路面外側邊緣之界線。線寬 15 公分。

④ 快慢車道分隔線 (白實線)

劃分快車道與慢車道之界線，線寬 10 公分。

⑤ 左彎待轉區線

指示左彎車輛可在直行時相時段進入待轉區，等候左轉，左轉時相終止時，禁止在待轉區內停留。

⑥ 枕木紋行人穿越道線

線型為枕木紋白色實線，設於交岔路口，提供行人穿越交岔路口之專用空間。

⑦ 指向線

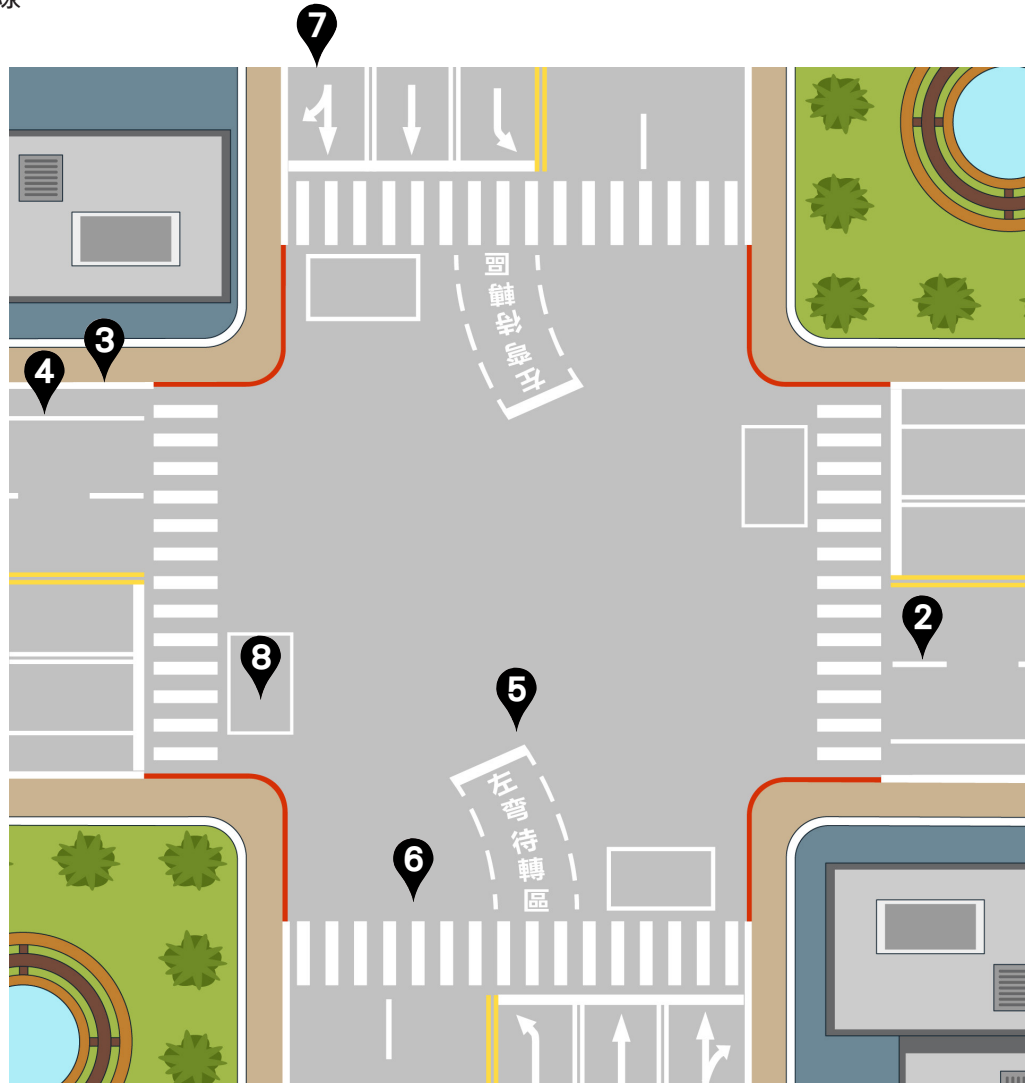
指示車輛行駛方向。以白色箭頭劃設於車道上。

⑧ 機慢車左(右)轉待轉區線

指示大型重型機車以外之機車或慢車駕駛人分段行駛。

⑨ 斑馬紋行人穿越道線

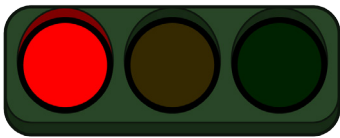
線型為兩條平行實線，內插斜紋線，均為白色，設於道路中段行人穿越眾多之地點。



號誌

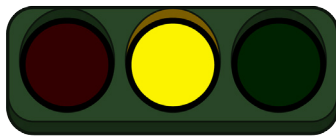
號誌係以紅、黃、綠三色燈號或輔以音響，指示車輛及行人停止、注意與行進，設於交岔路口或其他必要地點，依其功用分為下列各類：

(1) 行車管制號誌



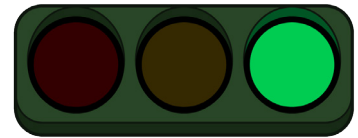
圓形紅燈

- 車輛面對圓形紅燈表示禁止通行，不得超越停止線或進入路口。
- 車輛面對與圓形紅燈同亮之箭頭綠燈時，得依箭頭綠燈之指示行進。
- 在未設行人專用號誌之處，行人面對圓形紅燈時，不管有無箭頭綠燈皆禁止通行。



圓形黃燈

圓形黃燈用以警告車輛駕駛人及行人，表示紅色燈號即將顯示，屆時將失去通行路權。



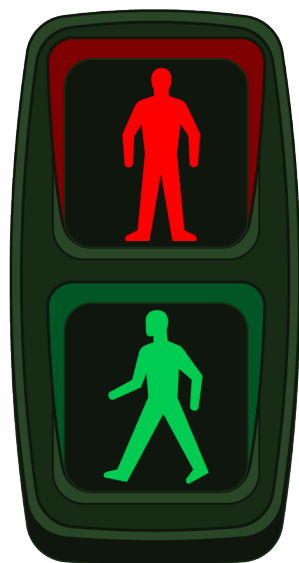
圓形綠燈

- 在無其他標誌、標線禁制或指示下，圓形綠燈表示准許車輛直行或左、右轉。
- 在未設行人專用號誌之處，圓形綠燈准許行人直行穿越道路。



箭頭綠燈

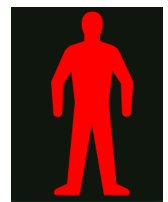
- 箭頭綠燈表示僅准許車輛依箭頭指示之方向行駛。
- 在未設行人專用號誌之處，直行箭頭綠燈准許行人直行穿越道路。



(2) 行人專用號誌

站立行人

- 紅色燈號穩定顯示時，行人禁止進入道路。
- 紅色燈號閃光顯示時，表示與其相關之行車管制號誌係以閃光運轉，行人跨入道路前，應先停止，注意左、右來車，小心通過。



行走行人

- 綠色燈號穩定顯示時，表示行人可穿越道路，惟應快速通行。
- 綠色燈號閃光顯示時，表示警告行人，剩餘之綠燈時間不多，如已進入道路者，應快速通過，或停止於道路中之交通島上；如尚未進入道路者，禁止跨入。
- 當行人專用號誌附設可顯示數字之倒數計時顯示器時，號誌變換為綠色燈號後，倒數計時顯示之數字表示號誌變換成紅燈所剩餘的時間。若綠燈時間超過 100 秒以上，則倒數至 99 秒後，才開始顯示正常數字倒數至 0。



(3) 特種交通號誌

A. 車道管制號誌



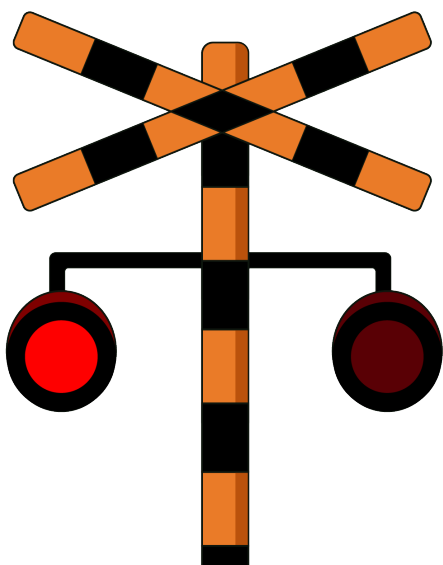
垂直向下箭頭綠燈

表示准許車輛在箭頭所指之車道上行駛。閃光運轉時，表示箭頭所指之車道即將禁止使用，在該車道行駛之車輛，應以安全方式變換至其他准許行駛之車道；未在該車道行駛之車輛，應避免駛入。



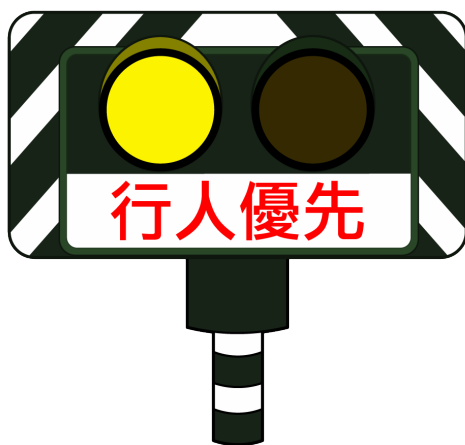
叉形紅燈

表示車輛禁止駛入叉形紅燈下方之車道。



B. 鐵路平交道號誌

雙盞紅燈開始交替閃爍時，表示行人與車輛均禁止進入平交道，車輛並應停止於停止線前，如已在平交道中，應迅速離開。



C. 行人穿越道號誌

雙閃黃燈時表示前有斑馬紋行人穿越道，車輛應在接近時減速慢行，如有行人穿越時，須暫停於停止線前，讓行人優先通行。

D. 特種閃光號誌



閃光黃燈

表示「警告」，車輛應減速接近，注意安全，小心通過。

閃光紅燈

表示「停車再開」，車輛應減速接近，先停止於交岔路口前，讓幹線道車優先通行後認為安全時，方得續行。



交通指揮之手勢

在交通繁忙時段或有事故發生的交岔路口，交通指揮人員可藉由手勢的指揮，引導車輛行進的方向，以維持交通的順暢。交通指揮之手勢大致可分為停止、速行與轉彎三種意義。當交岔路口有號誌時就遵從號誌，如有交通指揮人員則優先遵從交通指揮人員的指揮手勢。

(1) 停止

單向來車停止：
小臂向上直舉。指揮人員面向的方向，車輛都必須停下來。



前後來車停止：
兩臂左右平伸，轉頭注意左右來車，代表左右來車可通行，前後來車須停止。

全部車輛停止：
手臂向上舉，轉頭注意四周，代表全部車輛都必須停下來。



(2) 速行

一手平伸，另一手作招車的手勢，代表該招車方向的車輛應快速通行。



左方來車速行



右方來車速行

(3) 轉彎

一手小臂彎曲作停止手勢，另一手作招車手勢，代表該招車方向的車輛可以轉彎。



左方來車
向左轉彎



右方來車
向左轉彎

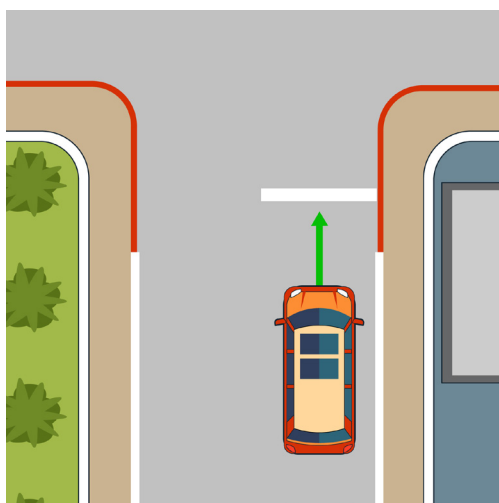
4.3

道路行車之路權分派

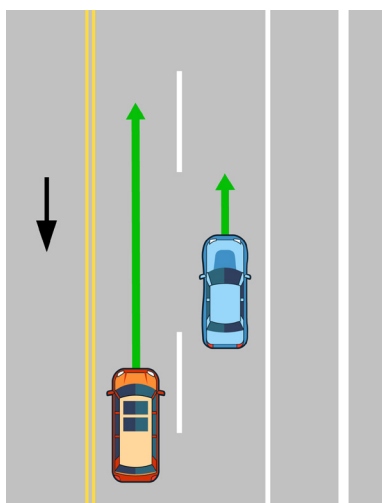
空間路權

道路空間依其所承擔的功能與任務，分別透過標誌與標線設計成不同的車道供通過車輛使用。駕駛人應依其所駕駛之車輛種類及行進方向行駛於正確的車道，以維護交通順暢及行車安全。

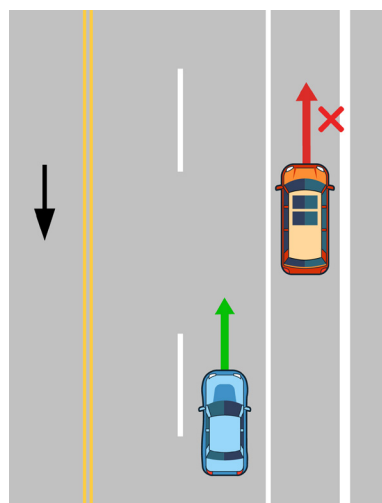
(1) 汽車之行車空間



A. 汽車除行駛於單行道或指定行駛於左側車道外，在未劃分向線或分向限制線之道路，應靠右行駛。

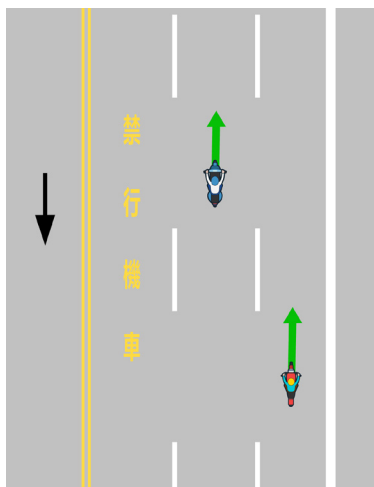


B. 小型汽車內外側車道均可行駛，行駛速率較慢時，應在外側車道行駛。

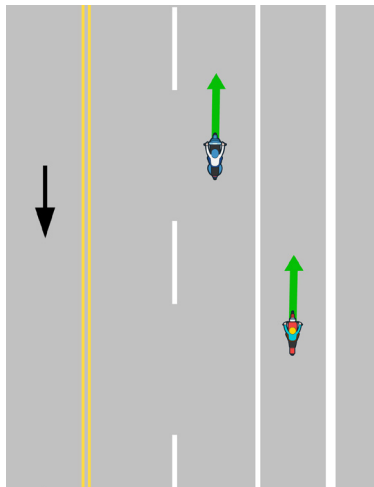


C. 在劃有快慢車道分隔線之道路上，除起駛、準備轉彎、準備停車或臨時停車外，不得行駛於慢車道。

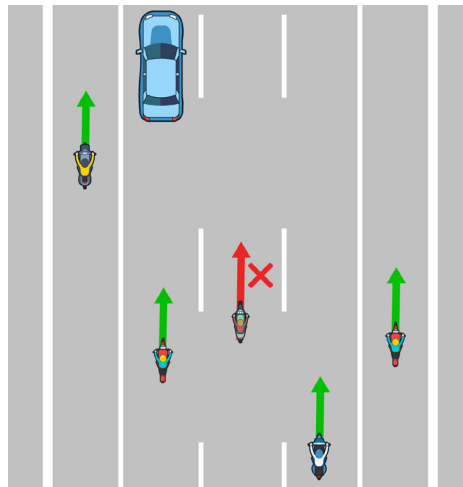
(2) 機車之行車空間（非大型重型機車）



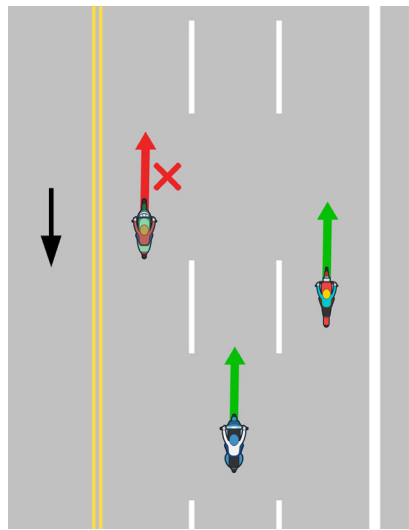
A. 機車行駛之車道，應依標誌或標線之規定行駛；設有「禁行機車」標誌或標線之車道，禁止大型重型機車以外之機車通行。



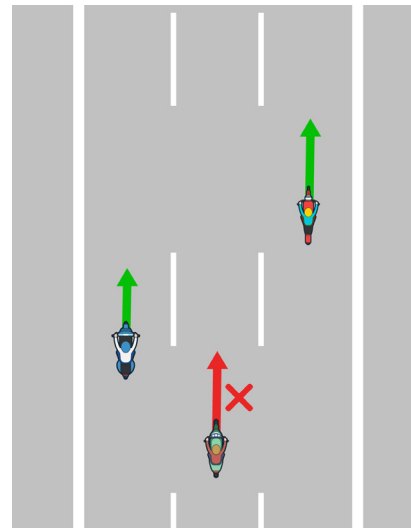
B. 在已劃分快慢車道之道路，且無機車相關標誌、標線規定之情形，雙向道路應在最外側快車道及慢車道行駛。



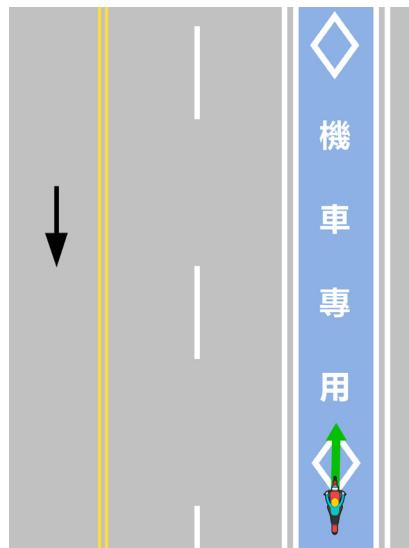
C. 在已劃分快慢車道之道路，且無機車相關標誌、標線規定之情形，單行道道路應在慢車道及與慢車道相鄰之快車道行駛。



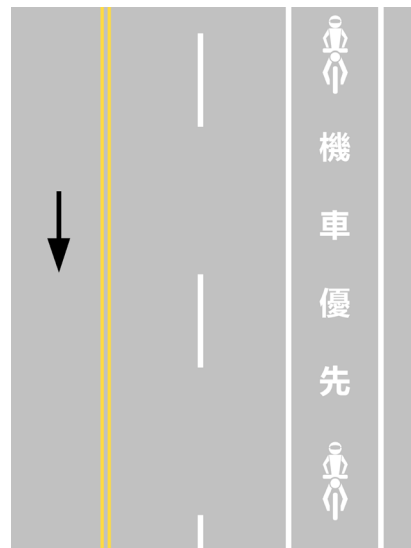
D. 在未劃分快慢車道之道路，應在最外側二車道行駛。



E. 在未劃分快慢車道之單行道，應在最左、右側車道行駛。



F. 機車專用道：僅限於機車行駛，其他車種及行人不得進入。



G. 機車優先道：大型重型機車外之機車優先行駛的車道，其他車種除起步、準備停車、臨時停車或轉向外，不得橫跨或占用行駛。

(3) 大型重型機車之行車空間

除另設有標誌、標線或號誌特別管制者外，應比照小型汽車適用的道路行車空間。

(4) 路邊允許停車之空間

道路路邊劃有停車格、路面邊線（15 公分寬的白實線）或未劃設標線，且無禁止臨時停車標線或標誌處，也不會妨礙其他人、車通行者，才可以停車。

時間路權

(1) 紅燈停，綠燈行

在道路空間不足或立體化解決衝突成本過高時，會透過「時間」分離道路之行車路權以排除其所存在之衝突，透過交通號誌區隔各方來車穿越交岔路口之時間，即為利用時間分隔道路行車路權之作法，也是一種既有效且經濟之路權分派作法。

駕駛車輛行經設有行車管制號誌之交岔路口，應依燈光號誌之指示行駛，遵守「紅燈停，綠燈行」之規則。如果遇有交通指揮人員指揮與燈光號誌並用時，則以交通指揮人員之指揮為準。

(2) 道路實施通行管制時，應依公告時間行車

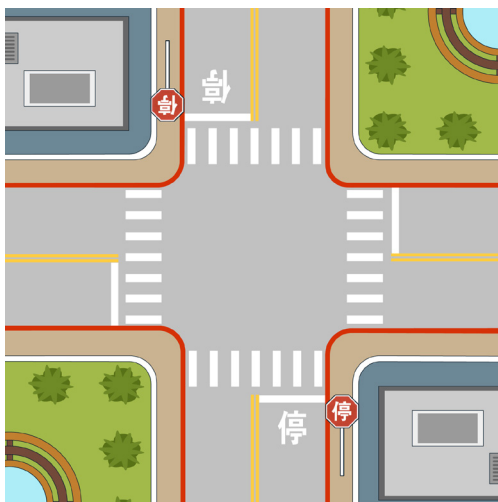
有些道路由於路幅狹小或因道路施工維修而必須採行單向 / 限時單向通車管制。駕駛人駕駛車輛行經限時交通管制路段時，應依照公告之通車時間行車，並遵守相關之管制規定。

道路行車之通則路權

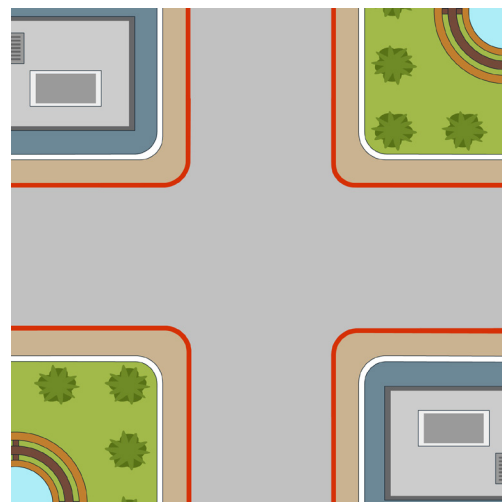
除了透過「空間」與「時間」指派道路之行車路權外，法規更訂定了許多為維護道路交通秩序與行車安全之行車規範，而成為道路行車之通則，經由這些通則所授予之行車路權則為「通則路權」。「未依規定讓車」是我國常見的交通事故肇事原因，顯示國人對道路行車之「通則路權」的了解與實踐均有再加強之必要。當兩車相遇時，究竟誰先行、誰該讓誰，確實是駕駛人在開車上路前，應該充分學習並了解的功課。

(1) 行經無行車管制號誌之交岔路口

不具行車管制號誌之交岔路口可分為**①**幹線道與支線道之交岔路口**②**未劃分幹、支線道之交岔路口。



① 幹線道與支線道之交岔路口

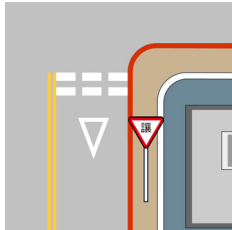


② 未劃分幹、支線道之交岔路口

A. 幹線道與支線道之交岔路口的優先路權

幹線道與支線道係以道路交通標誌、標線及特種閃光號誌作為劃分之依據：

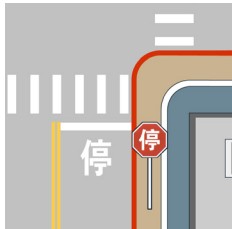
- 行近交岔路口看到讓路標誌、讓路線、停車再開標誌或停標字時，代表行駛在支線道；橫向車道則為幹線道。
- 行近交岔路口看到「閃光黃燈」，代表行駛在幹線道；若看到「閃光紅燈」，則代表行駛在支線道。



讓路線



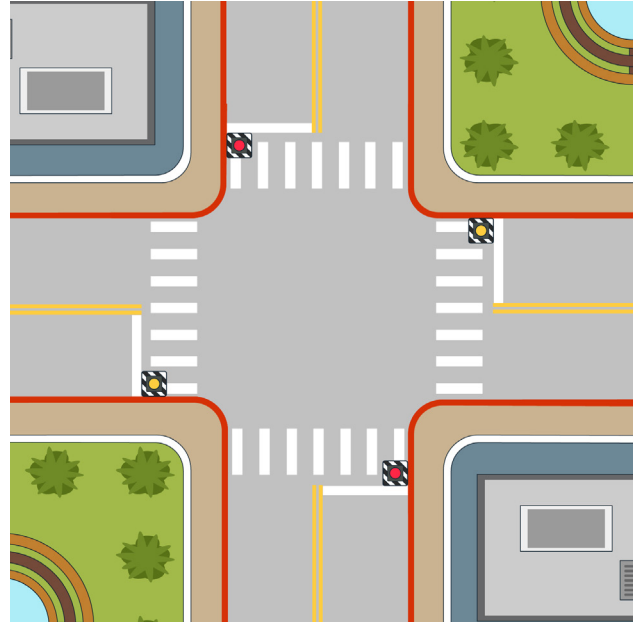
讓路標誌



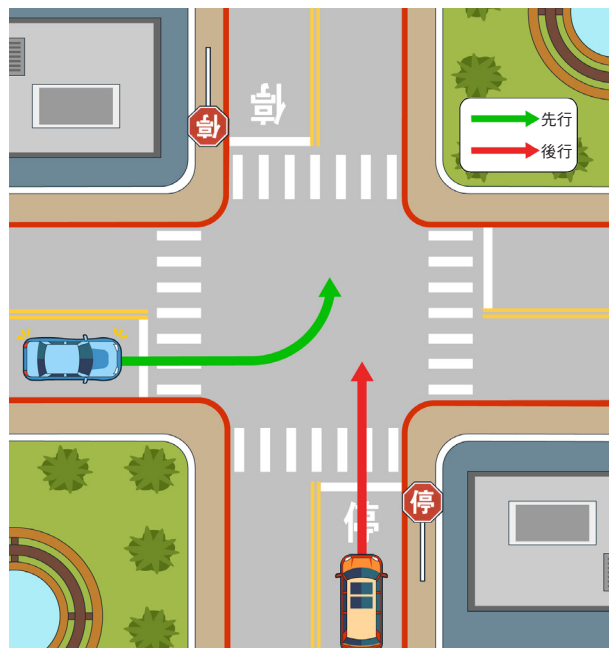
停標字



停車再開標誌

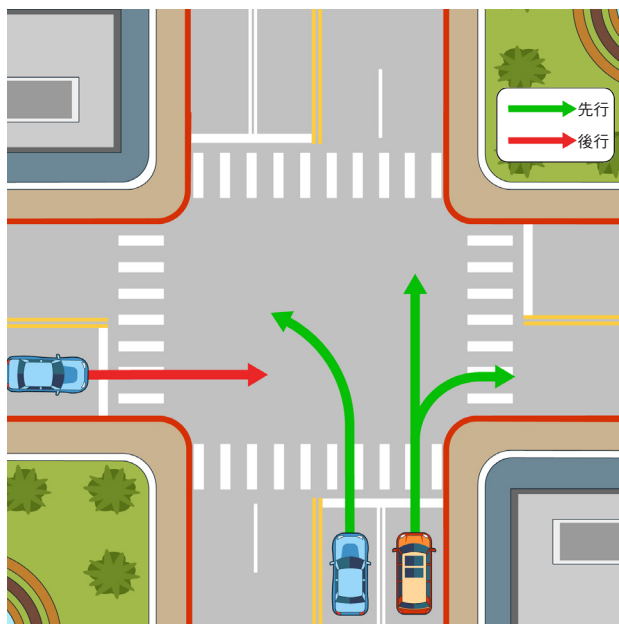


在幹線道與支線道之交岔路口中，無論兩車之行駛方向為何，行駛在支線道之車輛應暫停讓幹線道之車輛先行。車輛駕駛人應優先判斷幹線道與支線道之關係，而不是轉彎車與直行車之關係。



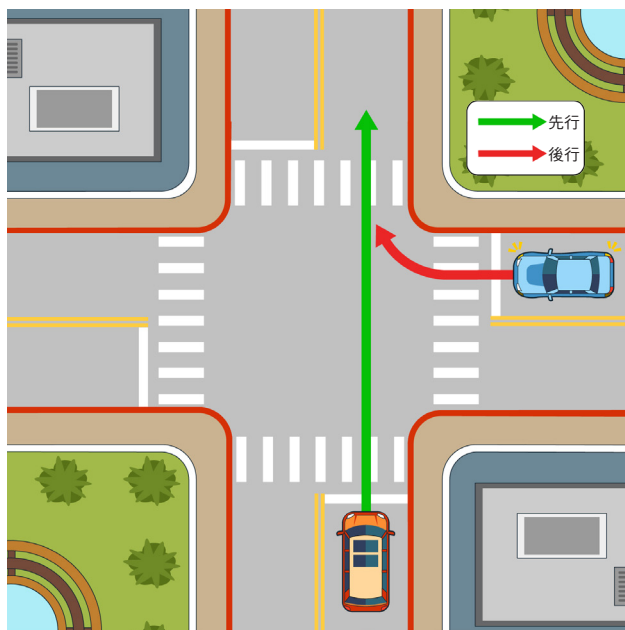
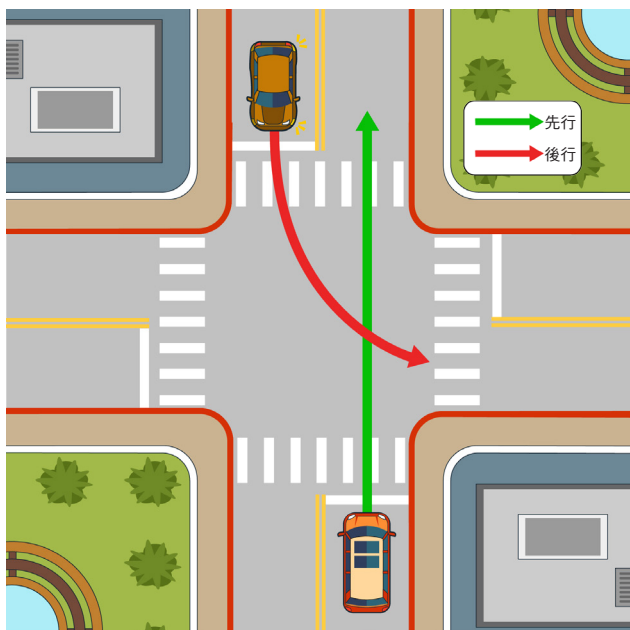
B. 未劃分幹、支線道之交岔路口的優先路權

未設置交通標誌、標線或特種閃光號誌以劃分幹、支線道之交岔路口，少線道之車輛應暫停讓多線道之車輛先行（車道數以進入岔路口之車道計算，包含快車道、慢車道、左、右轉車道、車種專用車道、機車優先道及調撥車道）。



車道數相同時，如果巧遇另一車輛也要通過該岔路口，此時必須依據兩車之行車方向及相對位置，來決定兩車通行路權之優先順序，其原則如下：

• 轉彎車輛應讓直行車輛先行

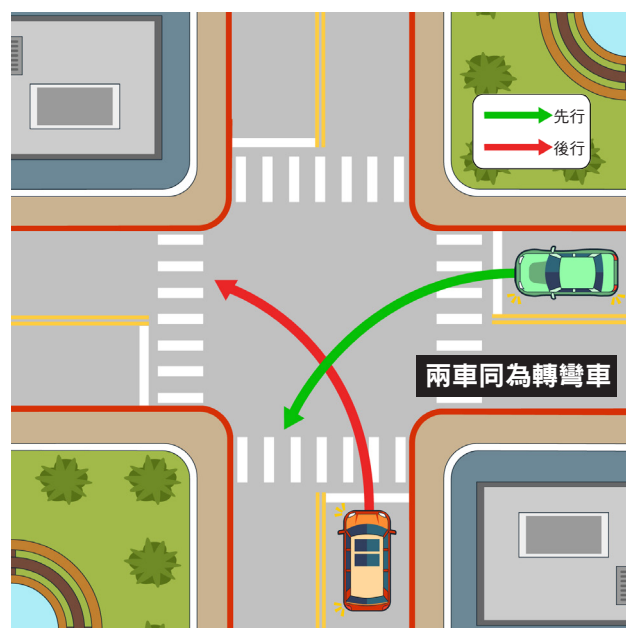
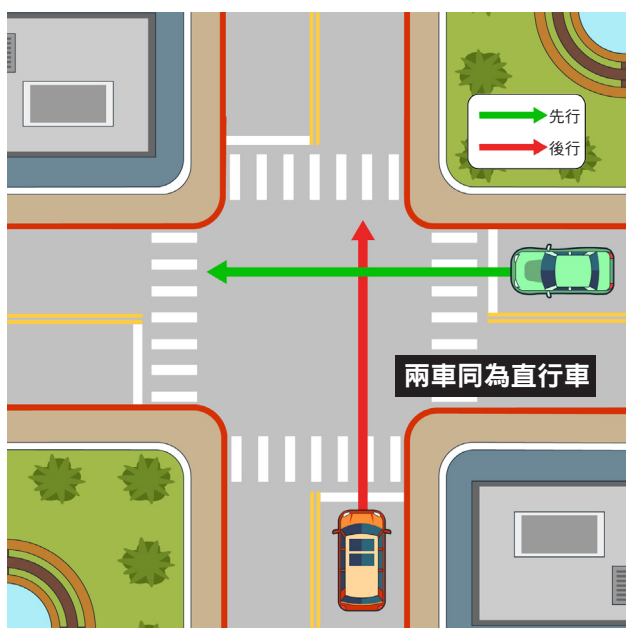


• 同為直行車或轉彎車時，左方車應暫停讓右方車先行

左方車、右方車係指兩輛車的相對位置。

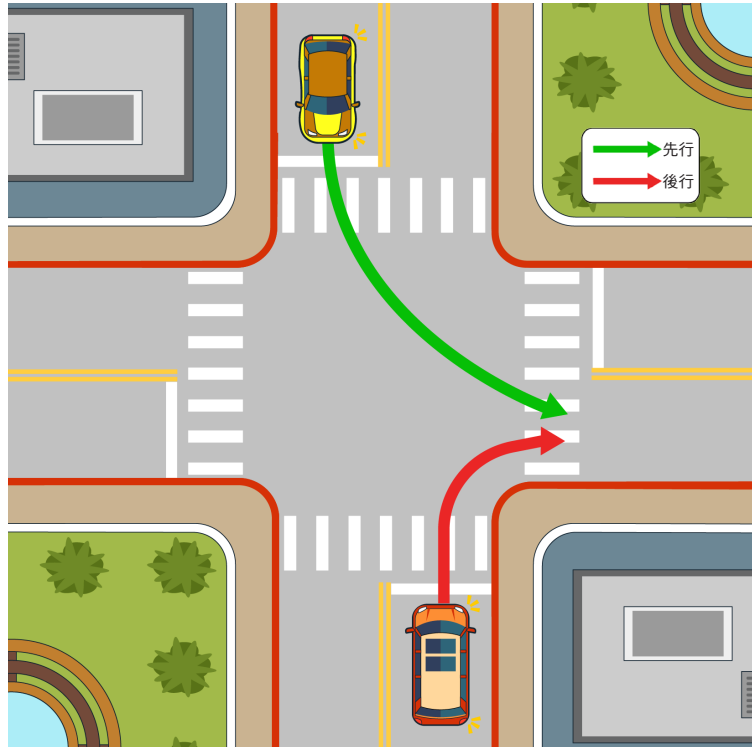


由於我國車輛駕駛座在左前座，左側 A 柱離駕駛座較近，駕駛人對左方來車之視野被擋程度遠較右方來車為大，基於行車安全「風險性低者讓風險性高者」的路權設計原則，乃有左方車讓右方車先行之路權設計。



• 對向行駛之左右轉車輛需轉彎進入同一車道時，右轉彎車輛應讓左轉彎車輛先行

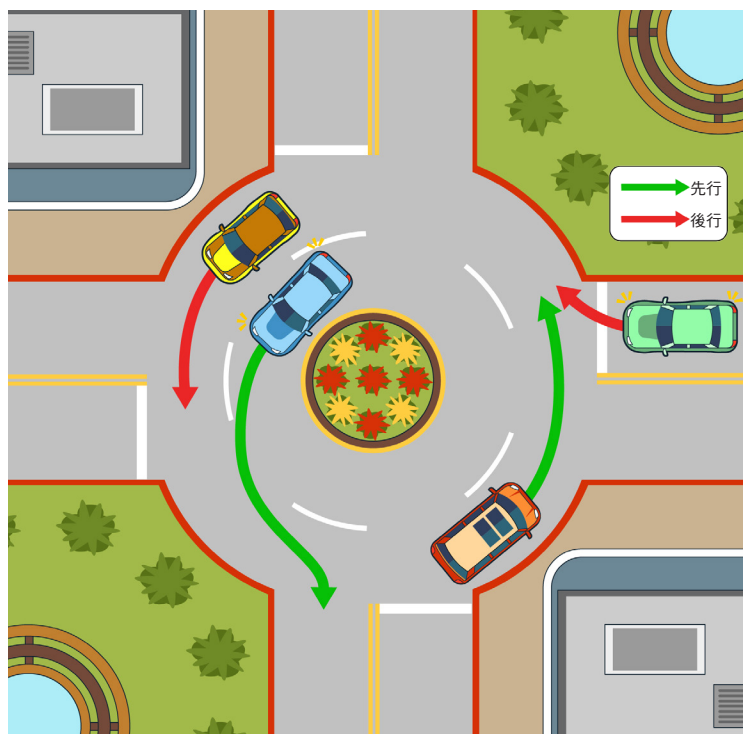
由於左轉彎車輛的轉彎路徑較長，所面臨的衝突點較多，在路口中滯留的時間也較久；相較於右轉彎車輛，左轉彎車輛通過路口時將面臨較多之衝突與危險，在「風險性低者讓風險性高者」的路權設計原則下，乃有右轉彎車輛應讓左轉彎車輛先行之設計。



(2) 行駛於圓環

圓環屬於特別之交岔路口，適用於多條道路交會之交岔路口設計。車輛行經圓環時，應遵循逆時針的方向行駛，並遵守下列之規定：

- A. 行至無號誌之圓環路口時，應讓已進入圓環車道的車輛先行。
- B. 行經多車道之圓環，應讓內側車道的車輛先行。



特殊環境之優先路權

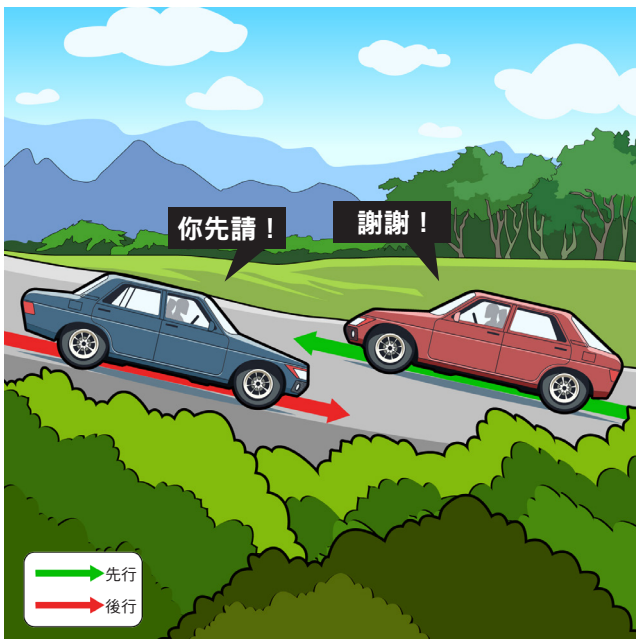
(1) 行駛於山區道路的優先原則

當駕駛人在未劃有分向標線之山區道路遇有對向車輛時，「靠山壁車輛」應讓「道路外緣車輛」優先通過。

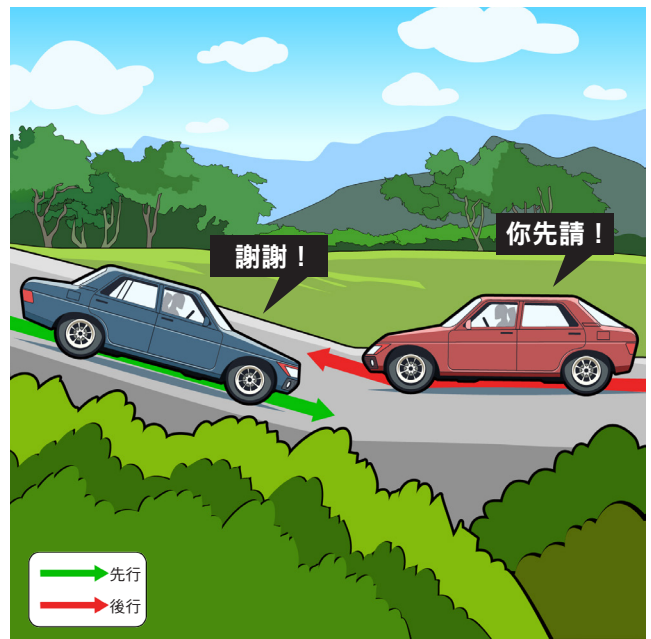


(2) 行駛於狹窄坡道的優先原則

當駕駛人在未劃有分向車道之狹窄坡道與對向車輛交會時，「下坡車輛」應停車讓「上坡車輛」先行。但上坡車輛還在坡下，而下坡車輛已經行駛至坡道中途時，上坡車輛應讓下坡車輛先行，再行上坡。



行駛於坡道中，下坡車輛應停車禮讓上坡車輛先行



上坡車輛應禮讓已行駛於坡道中的下坡車輛先行

(3) 行經狹橋或狹路的優先原則

當駕駛人行經雙向車道上之單車道狹橋或狹路時，設有號誌或行車管制人員者，應依其指示行駛；未設號誌或行車管制人員者，如有對向車輛同時駛抵兩端時，應先暫停並視情況，由一方亮停車燈或以手勢表示允讓後，另一方始得行駛通過。

4.4 行車速率

速限

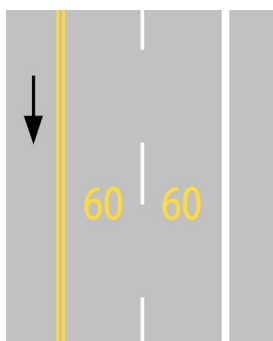
速限 (speed limit) 是交通工程師為維護道路交通安全及使用效率而提出之行車速率限制值，通常速限以限制車輛之最高行駛速率為主，少數道路會因考慮使用效率而添加最低行駛速率之要求。每條道路的速限各有不同，駕駛人駕駛車輛時應隨時注意速限標誌及車道上之速限標字。

(1) 設有速限標誌或標線的道路

行車速率應依速限標誌或標線之規定：

A. 最高速限標誌／速度限制標字

告示車輛駕駛人前方道路之最高行車時速限制為每小時 60 公里，不得超速。



B. 最低速限標誌

告示車輛駕駛人前方道路之最低行車時速限制為每小時 30 公里。

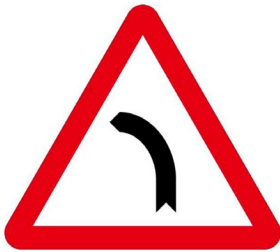


(2) 在沒有速限標誌或標線的道路

A. 行車時速不得超過 50 公里。但在設有快慢車道分隔線之慢車道，時速不得超過 40 公里；未劃設車道線、行車分向線或分向限制線之道路，時速不得超過 30 公里。



- B. 駕駛人駕駛車輛經過彎道、坡路、狹路、狹橋、隧道、學校、有醫院標誌之路段、道路施工路段、泥濘或積水道路、無號誌之交岔路口及其他人車擁擠處所，或因雨霧致視線不清或道路發生臨時障礙，均應減速慢行，並作好隨時停車之準備。



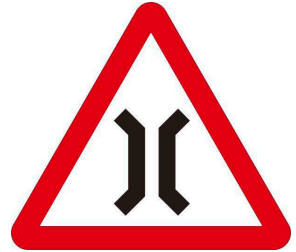
彎道標誌



險坡標誌



狹路標誌



狹橋標誌



隧道標誌



學校標誌

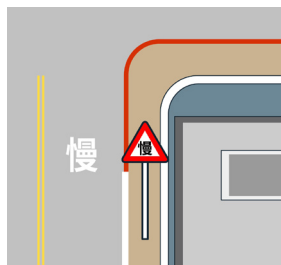


醫院標誌



施工標誌

- C. 應依減速慢行之標誌、標線或號誌指示行駛。



「慢」字



慢行標誌

超速駕駛

超速行車是我國道路交通事故之重要肇事原因之一，也是我國預防交通事故之重點執法項目。狹義的超速駕駛係指駕駛人以高於「法定速限」的行車速率駕駛車輛的違規行為；廣義的超速駕駛則指駕駛人以高於「合理行車速率」駕駛車輛，此合理行車速率係指環境變化（例如視線突然受阻或天候驟變）下所能行駛之最高安全行車速率。前者僅涉及是否消極守法，後者則為積極的安全追求。超速駕駛容易因反應不及而發生交通事故，且一旦發生交通事故，其所造成之人員傷亡也較為嚴重。

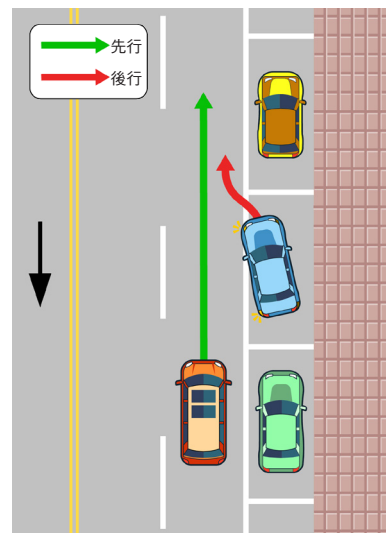
我國目前在駕駛人行車超速之取締上雖有其行政權宜之考量，以避免不必要之爭議與陳情申訴。惟此項執法之行政權宜措施並非允許駕駛人可以「略高於速限」之速率行車；超速行車是極為危險的駕駛行為，駕駛人應嚴守行車速率之規定。

4.5 行駛於路段或路口之注意事項

行駛於路段

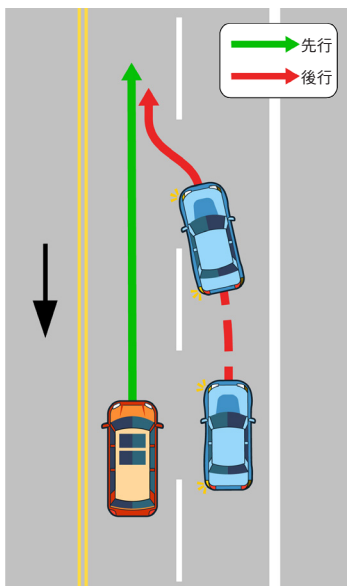
(1) 從路邊起駛

駕駛人駕駛車輛從路邊起駛前，應先檢查車輛周邊是否存有具危險性之事物（例如車輛前後是否有障礙物），繼而顯示方向燈告知後方來車或行人「有車輛準備進入車道」，注意前後左右有無障礙或車輛行人，並應讓行進中的車輛與行人優先通行。



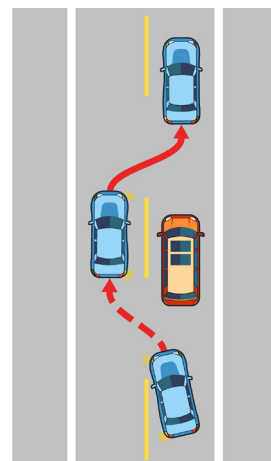
(2) 變換車道

變換車道是道路行車中最为危險的駕駛動作之一，車輛很容易在變換車道時與相鄰車道上之車輛發生碰撞，甚且引起連環交通事故而造成較嚴重的傷亡。駕駛人應儘量避免不必要的車道變換動作，如確實需要變換車道，應先顯示欲變換車道方向之方向燈或手勢，讓直行車先行，並注意與周邊其他車輛的安全距離，待變換車道完成後，才能關閉方向燈。此外，駕駛人行駛於道路時，不得任意以逼近、驟然變換車道或其他不當方式，迫使他車讓道。



(3) 超越同車道之前車

超車需要提高車速並且進行橫向位移，是一種極具風險的駕駛行為，因此只有在非上下坡且為直線的路段，才適合進行超車。駕駛人欲超越同一車道之前車時，須先按鳴喇叭二單響或變換燈光一次，不得連續密集按鳴喇叭或變換燈光迫使前車允讓。待前行車減速靠邊或亮右方向燈表示允讓後，後行車輛始得超越。超越時應顯示左方向燈並與前車左側保持半公尺以上之間隔，行至安全距離後，再顯示右方向燈駛入原來行駛之路線。

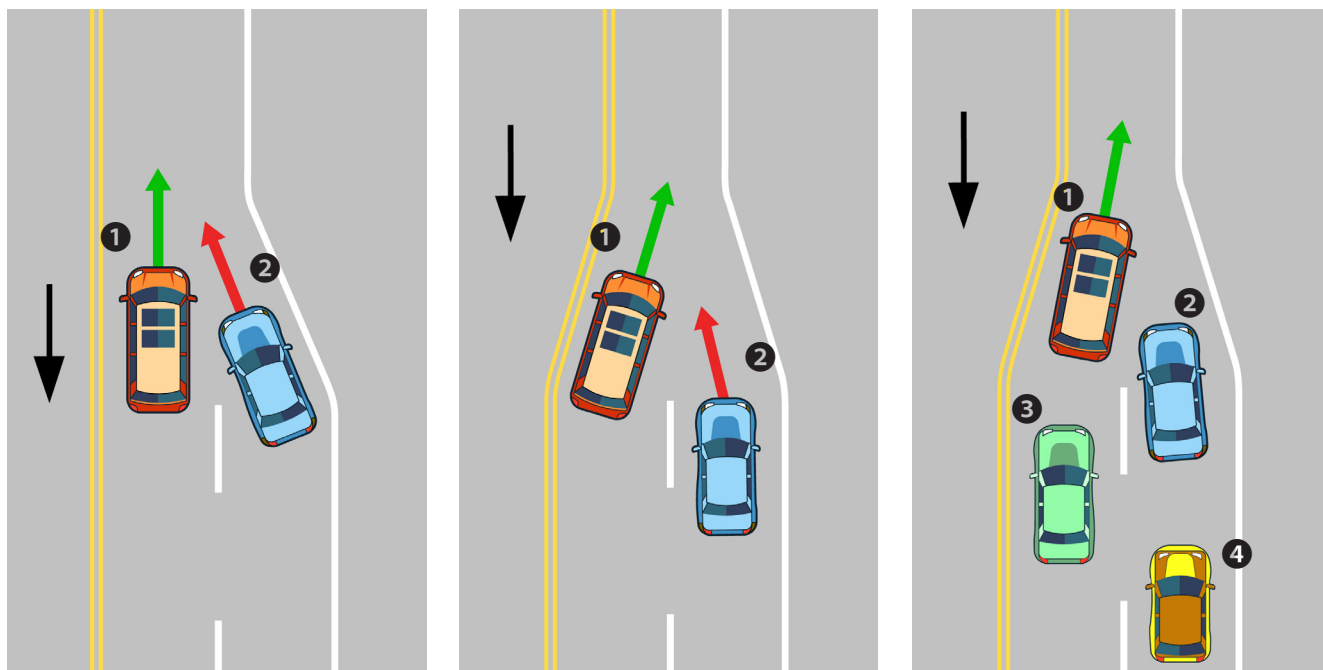


如欲利用對向車道超車，須注意車道之分向標線為黃虛線才可變換至對向車道超車；車道之分向標線為雙黃實線時不可變換至對向車道超車。此外，駕駛人應注意在下列路段或情境下不得超車：

- A. 行經設有彎道、陡坡、狹橋、隧道、交岔路口等標誌之路段，或鐵路平交道、道路施工地段。
- B. 在設有學校、醫院、禁止超車標誌或標線之處所、地段，對面有來車交會或前行車連貫二輛以上時。

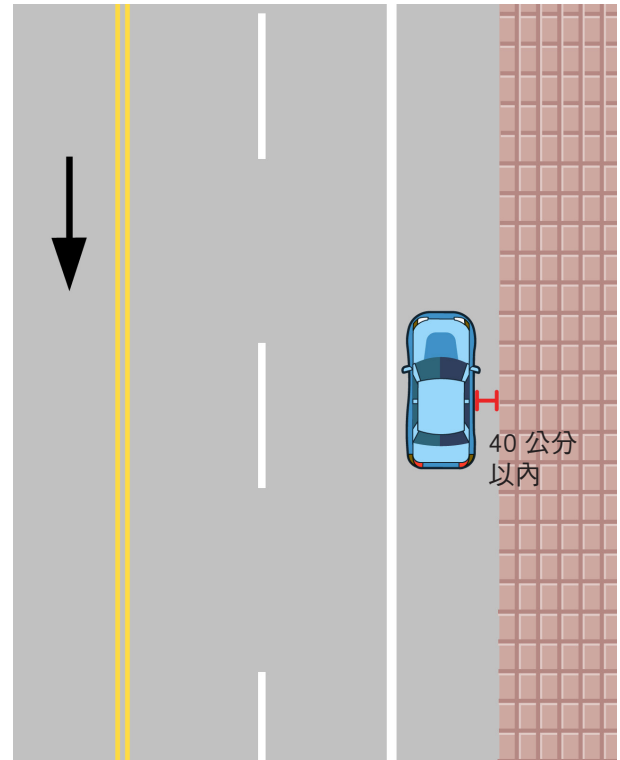
(4) 由同向二車道匯入一車道（車道縮減或匯流路段）

駕駛人駕駛車輛遇車道縮減或車道匯合，由同向二車道匯入一車道時，應讓直行車道之車輛先行；無直行車道時，外車道之車輛應讓內車道之車輛先行。但在交通壅塞時，內、外側車道之車輛應互為禮讓，以「一直行、一匯入」之運行方式，逐車交互輪流行駛，並保持安全距離及間隔，禮讓匯入之車輛，切勿爭先恐後而造成事故。

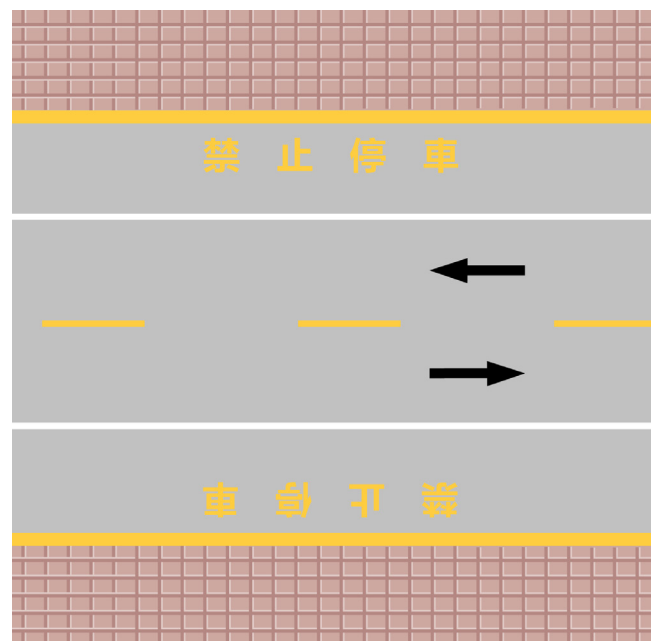
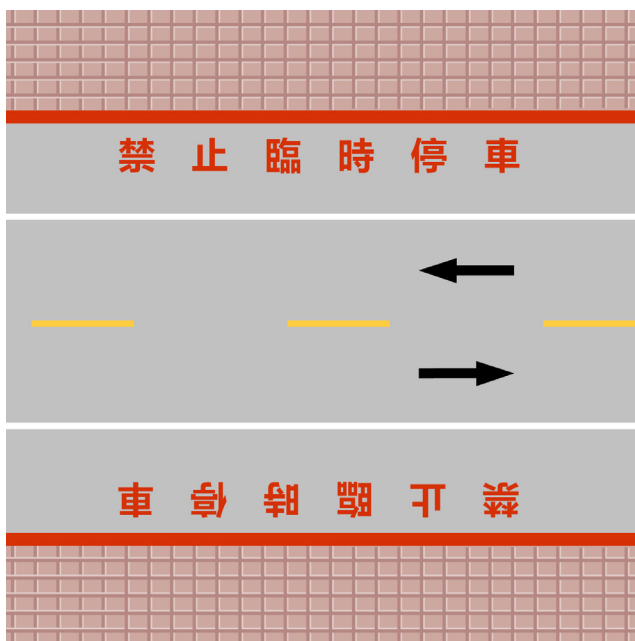


(5) 路邊停車

駕駛人要進行路邊停車時，應依車輛順行方向緊靠道路右側，單行道則應緊靠路邊停車。停車時，車輛右側前後輪胎外側距離緣石或路面邊緣不得超過 40 公分；臨時停車時，則不得超過 60 公分，大型車輛則不得超過 100 公分。在單行道左側停車或臨時停車時，則以左側輪胎為準。



車輛應停放於劃設之停車格內或路面邊線（15 公分寬之白實線）外的空間，勿違規停車。路側劃有黃實線之路段，僅可臨時停車，臨停時間以 3 分鐘為限，並應保持立即行駛之狀態（接送未滿 7 歲之兒童、行動不便人士上、下車，其臨時停車不受 3 分鐘之限制，而 3 分鐘僅限接送期間，不包含等待時間）。路側繪設紅實線表示不可以臨時停車，也不可以停車。

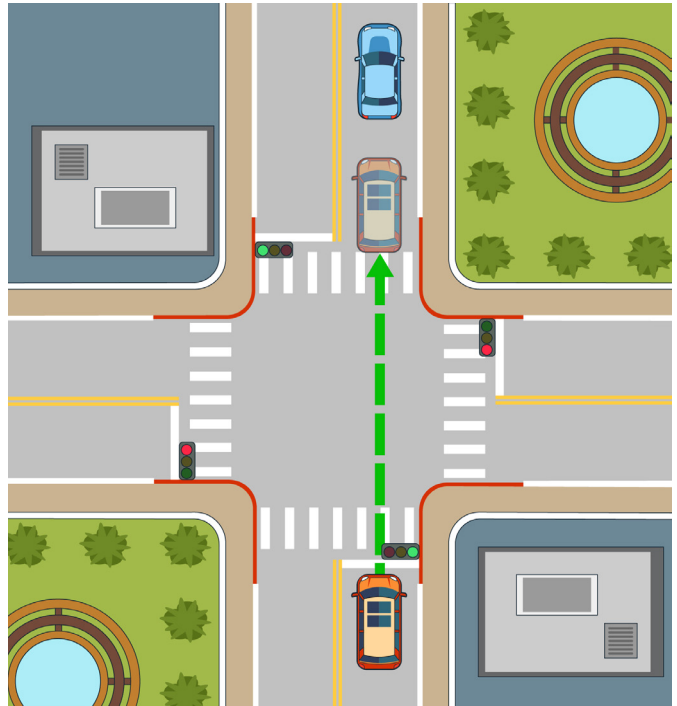


行經交岔路口

駕駛人駕駛車輛行經號誌管制之交岔路口時，應遵守號誌管制之指示行駛，並且遵守下列之規定。

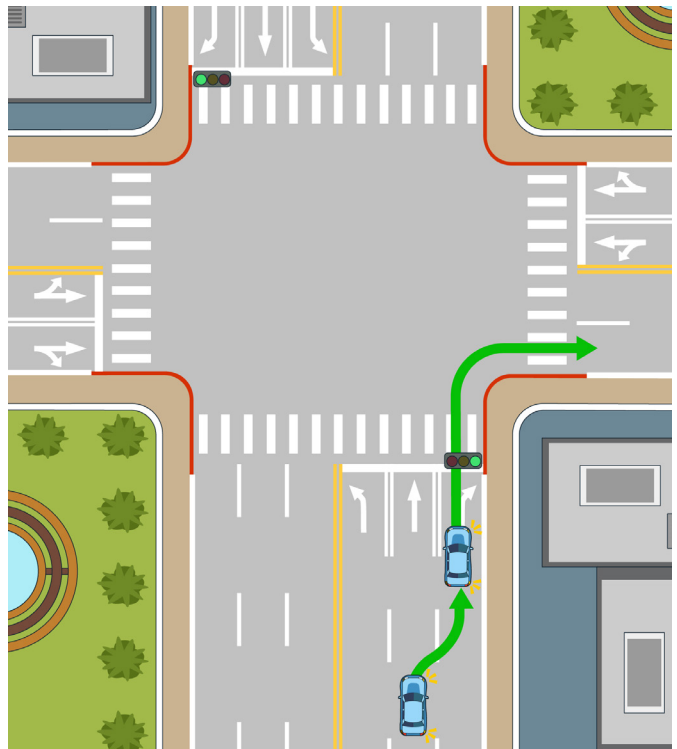
(1) 通過交岔路口

駕駛人駕駛車輛行經號誌管制交岔路口時，須等候前行方向顯示綠燈後方可通過。駕駛人抵達交岔路口如巧遇綠燈或停等紅燈後綠燈啟動，發現交岔路口遠端欲前行車道上之車輛回堵而無法順利通過時，駕駛人必須停等在交岔路口前，直到確定該欲前行車道上已有足夠空間容納車輛時再行駛入，不能停滯於交岔路口中央而妨礙其他車輛之行進。



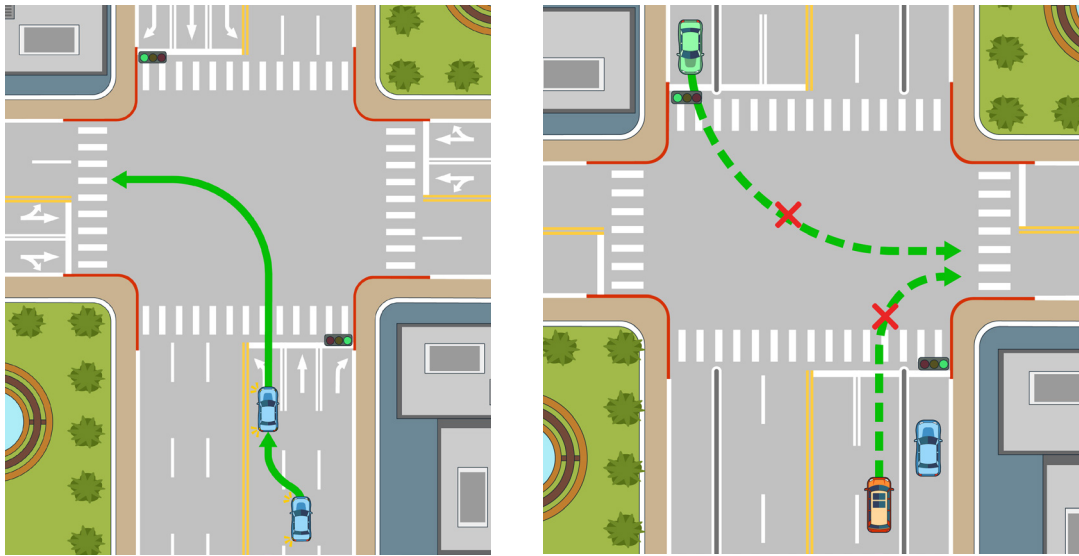
(2) 交岔路口右轉

交岔路口右轉車輛肇事是我國重要的交通事故樣態，尤其是對交岔路口直行機車之安全威脅更值得關注與預防。駕駛人駕駛車輛行經交岔路口欲右轉時，應提早於距交岔路口 30 公尺前顯示右轉方向燈或手勢，提醒周遭之人車，變換車道至外側車道、右轉車道或慢車道，且須等到駛入交岔路口後再行右轉。駕駛人若行駛於快車道準備右轉，應於距交岔路口 30 至 60 公尺處，先行變換車道至慢車道；在設有快慢車道分隔島的道路上，駕駛人不得於交岔路口上從快車道直接右轉。



(3) 交岔路口左轉

交岔路口左轉是衝突點最多且最為危險之車流動線，尤其在機車為數眾多之我國，交岔路口左轉交通事故已成為最嚴重之交通事故類型，值得國人深加警覺與防範。駕駛人駕駛車輛行經交岔路口欲左轉時，除應遵守交通號誌之指示行車外，應在距交岔路口 30 公尺前顯示方向燈或手勢，並換入內側車道或左轉車道，且應行至交岔路口之中心處始能左轉，並不得占用來車道搶先左轉。在設有快慢車道分隔島之道路上，在慢車道上行駛之車輛不得左轉，但另設有標誌、標線或號誌管制者，應依其指示行駛。



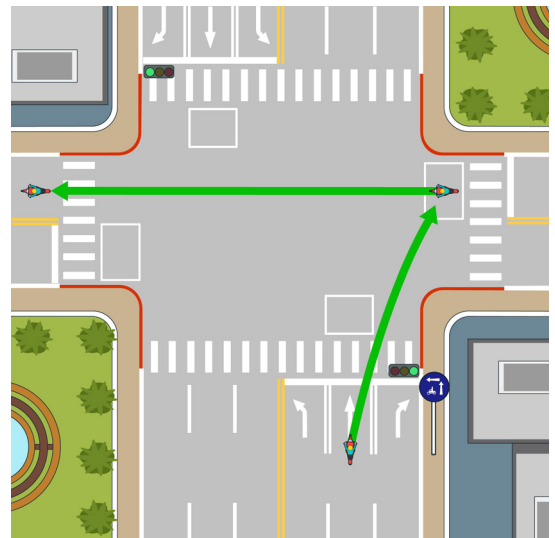
(4) 機車兩段式左轉

騎乘機車行經交岔路口欲左轉時，若發現兩段式左轉標誌或內側車道設有禁行機車標誌或標線時，機車駕駛人應依規定採取兩段式左轉。（右圖）

(5) 迴車

迴車係指行駛中的車輛，向行進方向作 180 度的迴轉。駕駛人欲迴車時，應暫停並顯示左方向燈或手勢，看清無來往車輛，並注意沒有行人通行後，始得迴轉。此外，駕駛人迴車時更應注意：

- 在設有彎道、坡路、狹路、狹橋、隧道標誌之路段或鐵路平交道上，不得迴車。
- 在設有禁止迴車標誌或劃有分向限制線，禁止超車線、禁止變換車道線之路段，不得迴車。
- 禁止左轉路段，不得迴車。
- 行經圓環路口，除設有專用迴車道者外，應繞行圓環迴車。



4.6 行駛於高、快速公路與市區快速道路之注意事項

高速公路、快速公路與市區快速道路之設計旨在利用較高之速率穿越一段較長的距離，以提升道路之運輸功能與效率。由於這些道路的行車速率較高，發生交通事故時也較容易造成嚴重的傷害。因此，為了行車安全，駕駛人駕駛車輛上高速公路、快速公路及市區快速道路之前，宜對上述道路之行車特性及交通管制措施有充分之認識與了解。我國公路依其行政可分為國道、省道、市道及縣道、區道及鄉道等，依其功能則分為高速公路、快速公路、主要公路、次要公路及地區公路。

(1) 高速公路

- A. 我國高速公路皆屬於國道，中央主管機關為交通部，管理機關為交通部高速公路局。
- B. 出入口採完全控制，中央分隔雙向行駛。除起迄點外，並與其他道路立體相交，為專供汽車行駛之公路。
- C. 高速公路的路線編號標誌為梅花形狀，其編號規則為南北向道路為單數編號，東西向道路為雙數編號。



國道高速公路之
路線編號標誌

(2) 快速公路

- A. 快速公路之中央主管機關為交通部，部分快速公路屬於國道（如：國3甲），其管理機關為交通部高速公路局，其餘屬省道之快速公路，其管理機關為交通部公路總局。
- B. 出入口採完全或部分控制，中央分隔雙向行駛，並得與主、次要道路立體相交或平面相交，為專供汽車行駛之公路。
- C. 快速公路屬國道之路線編號標誌為梅花形狀，屬省道之路線編號標誌為紅色盾牌形狀。屬省道之快速公路使用二位數之編號，南北向道路為單數編號，東西向道路為雙數編號。



國道快速公路之
路線編號標誌



省道快速公路之
路線編號標誌

(3) 市區快速道路

- A. 市區快速道路之中央主管機關為內政部，管理機關為各地方政府。
- B. 出入口採完全或部分管制，是提供穿越都市之通過性交通及都市內通過性交通服務的主要幹線道路。
- C. 市區快速道路一般沒有特定的標誌，通常會以匝道或立體交岔方式與其他市區道路銜接，特定情況會與主要道路或次要道路採平面相交，並設置號誌實施管制。

我國法規規定普通重型機車以下不得進入高速公路、快速公路及市區快速道路，但汽缸總排氣量逾 250c.c. 或電動機車輸出逾 40 馬力之大型重型機車可進入快速公路與市區快速道路行駛。此外，汽缸總排氣量逾 550c.c. 或電動機車輸出逾 54 馬力之大型重型機車可在公告開放其行駛之路段及時段，進入高速公路、快速公路及市區快速道路行駛。但部分路段仍有禁止大型重型機車進入之規定，駕駛人應注意並依該路段之標誌、標線或號誌之指示行車。



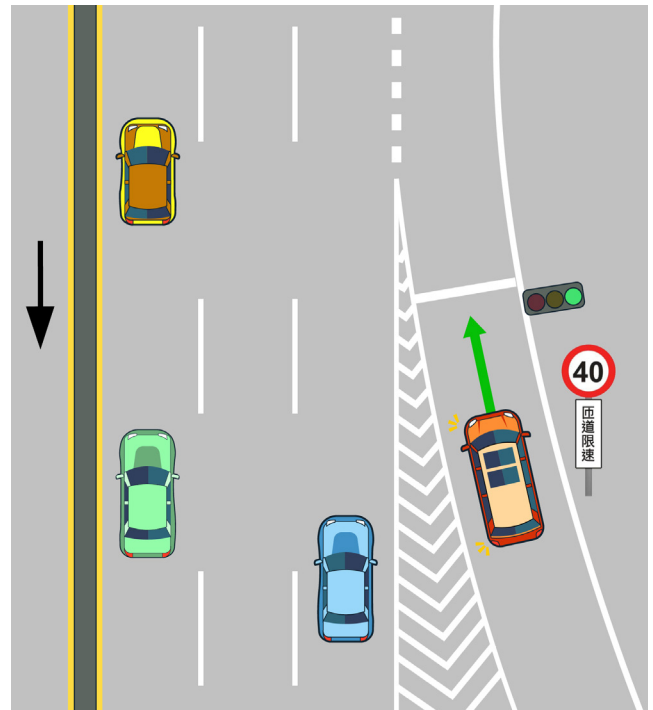
進入高、快速公路與市區快速道路

(1) 行駛車輛進入交流道

交流道係指高速公路與快速公路相互間，高速公路或快速公路與其他道路連接，以匝道構成立體相交之部分，其匝道為加減速車道及主線車道與其他道路間之連接部分。交流道依其連結道路等級之不同，可分為一般交流道與系統交流道兩類：

- A. 一般交流道：指高（快）速公路除起迄點外，與地方道路銜接之立體相交處。
- B. 系統交流道：指高（快）速公路與高（快）速公路銜接之立體相交處。

一般交流道匝道之速限，係原則為 40 或 50 公里 / 小時；而系統交流道匝道之速限，係原則為 60 公里 / 小時。駕駛車輛行經匝道時，應依照匝道管制號誌之指示行車。



車輛行經匝道示意圖

(2) 由匝道匯入主線車道

駕駛人自交流道、服務區或休息站進入主線車道時，應遵守交通標誌、標線、號誌之指示行駛，並先利用加速車道逐漸提升車速，確認與行駛在主線車道之車輛保有安全距離後，再由加速車道併入主線車道。此外，駕駛人還須注意：

- A. 若與主線車道之車輛距離過近，應讓主線車道上行駛的車輛先行。
- B. 不得跨越匝道上的槽化線。
- C. 除非路旁有開放路肩行車之標誌，否則不得行駛路肩。



行駛於高、快速公路與市區快速道路

駕駛人駕駛車輛於高速公路、快速公路或市區快速道路上，除了應遵照交通標誌、標線及號誌之指示行駛外，更需要遵守相關規定，以維護行車之安全。

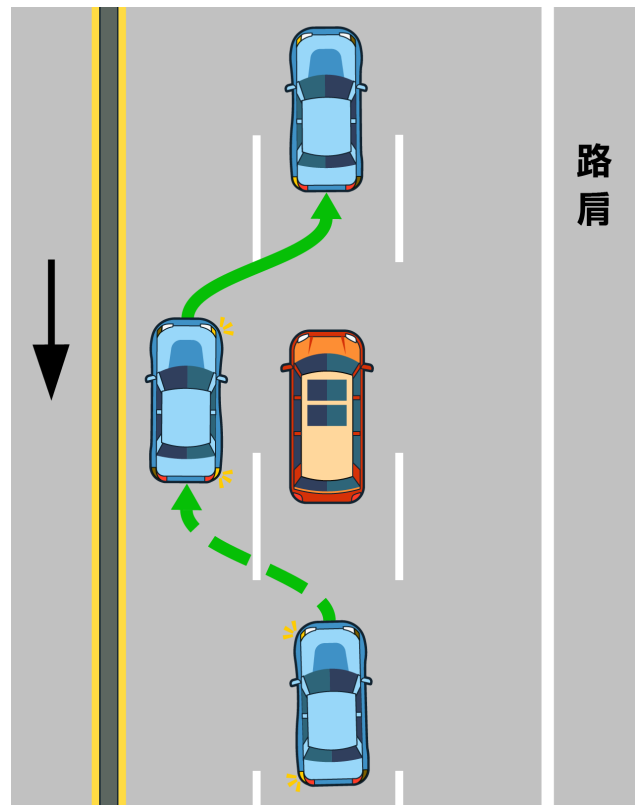
- (1) 駕駛人應依速限標誌指示行駛，遇有濃霧、濃煙、強風、大雨或其他特殊狀況，致能見度甚低時，其時速應低於 40 公里或暫停路肩，並顯示危險警告燈。
- (2) 駕駛人行駛於高速公路及快速公路時，前後兩車間之行車安全距離，在正常天候狀況下，依下列規定：
 - A. 小型車：車輛速率之每小時公里數值除以 2，單位為公尺。
 - B. 大型車：車輛速率之每小時公里數值減 20，單位為公尺。
 - C. 駕駛人如遭遇濃霧、濃煙、強風、大雨、夜間行車或其他特殊狀況時，其安全距離應酌量增加，並保持隨時可以煞停之距離。

車速與最小距離

車速 (公里 / 小時)		60	70	80	90	100	110
最小距離 (公尺)	小型車	30	35	40	45	50	55
	大型車	40	50	60	70	80	90

- (3) 駕駛人在高速公路上行車，不能驟然提高或降低車速；在高速公路最高速限每小時 90 公里以上之路段，行駛速率低於每小時 80 公里之較慢速小型車，或在快速公路最高速限每小時 80 公里以上之路段，行駛速率低於每小時 70 公里之較慢速小型車，應行駛於外側車道，並得暫時利用緊臨外側車道之車道超越前車，駕駛人應遵守速限標誌行駛。小型車於不塞車之情況下，得以該路段容許之最高速限行駛於內側車道。車輛行駛於開放通行之路肩上，其行駛速率不得高於路肩之速限。
- (4) 駕駛人行駛車輛於設有爬坡道之長陡坡路段，當其車速低於最低速限時，除有特殊狀況外，應行駛爬坡道並禁止變換車道，其他車輛不得使用爬坡道超越前車。
- (5) 駕駛人需要變換車道或超越前車時，不可驟然或任意變換車道，應提前顯示方向燈，與前後行駛之其他車輛保持安全距離及間隔，才能變換車道。

- (6) 高、快速公路或市區快速道路之內側車道為超車道，車輛除了超車需要外，不應行駛於內側車道；即使進行超車，也應在完成超車後，立即變換回原車道行駛。（右圖）
- (7) 高、快速公路或市區快速道路禁止於車道中迴轉或倒車，除非遇有緊急情況，不能在車道中停車。
- (8) 除規定之合法停車處所外，駕駛人不得在路肩及路肩外、中央分隔帶、隧道內或交流道停車。但遇有濃霧、濃煙、強風、大雨等特殊狀況嚴重影響行車安全時，得在路肩上暫停，且應顯示危險警告燈；惟在視線恢復清晰後，應立即恢復行駛。
- (9) 駕駛人若因汽車機件故障或其他緊急情況無法繼續行駛時，應滑離車道，在路肩上停車待援。滑離車道時，應先顯示方向燈並逐漸減速駛進路肩，車身或所載貨物突出部分，須全部離開車道。待援期間除顯示危險警告燈外，並在故障車輛後方 50 公尺至 100 公尺處設置車輛故障標誌警示之。停駐路肩原因排除後，須自路肩駛入外側車道時，應遵守交通標誌、標線、號誌指示行駛，並先利用路肩逐漸增加車速，判明交通情況確達安全距離後，顯示方向燈方得駛入主線車道。
- (10) 駕駛人若無法滑離車道，除立即顯示危險警告燈外，應在故障車輛後方 100 公尺以上處，設置車輛故障標誌，同時通知該管公路管理機關或警察機關協助處理。



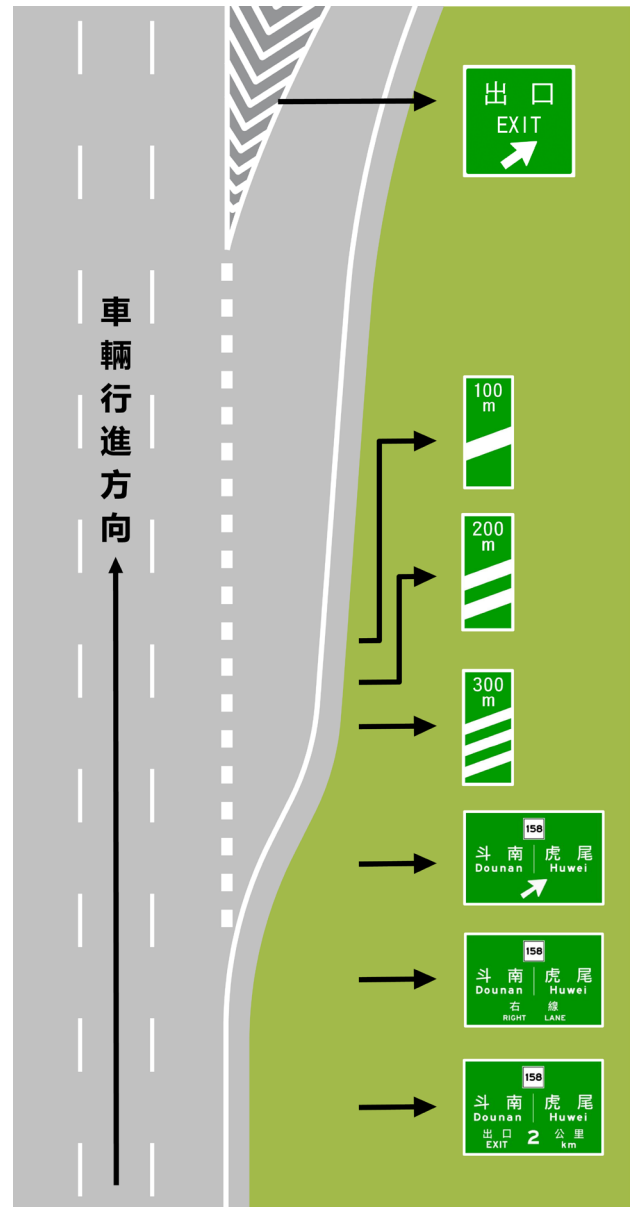
內側車道超車示意圖

駛離高、快速公路與市區快速道路

當駕駛人欲駛離高速公路或快速公路主線車道進入交流道或服務區時，應遵循標誌之指示與要求，提前警示、減速慢行、依序變換車道不插隊，並請注意下列事項：

- (1) 接近出口時，應注意出口預告標誌的指示，並確認行駛的路徑（出口匝道靠右側或左側）。
- (2) 注意出口前 2 公里、1 公里（右線或左線）及 500 公尺附近設置之出口預告標誌的提示（↗或↘），於接近出口前，提早變換車道至右側或左側行駛。
- (3) 注意設置在出口減速車道起點上游 300 公尺、200 公尺、100 公尺處之「出口距離標誌」提示，開啟右轉（左轉）方向燈，行駛進入減速車道後，於接近出口時，經由匝道離開高、快速公路或市區快速道路。
- (4) 在高、快速公路或市區快速道路上持續高速行駛一段時間後，會使駕駛人容易高估其減速量，導致因超速行車而翻覆於交流道或撞擊匝道護欄之事故。駕駛人須隨時掌握行車速率，以確保行車安全。
- (5) 若不慎錯過出口，切勿倒車或急煞車，請駛至下一個交流道再繞回來，以避免後方車輛因煞車或閃避不及而撞上。

駕駛人在上路前，應先規劃並確定高、快速公路或市區快速道路之行駛路線，記下進入與離開之交流道的編號或名稱，以及相連接的一般道路編號或名稱。其次，必須先了解進入高、快速公路或市區快速道路的入口匝道、路線及位置，以免行錯方向或逆向進入出口匝道。



出口標誌預告示意圖

4.7 行經鐵路平交道之注意事項

由於火車無法像一般車輛能在短距離內煞停，因此汽車駕駛人行經鐵路平交道時務必小心駕駛，確實做好「停、看、聽」的每一動作，並維護平交道之淨空與安全。駕駛人駕駛車輛不得在鐵路平交道上超車、迴車、倒車、臨時停車或停車。

如何安全通過平交道

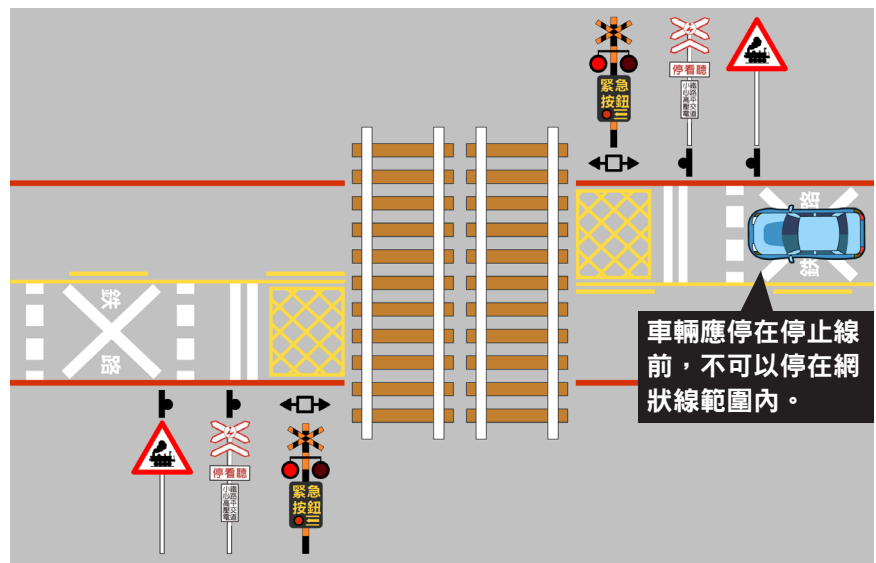
當駕駛人在行駛途中看到鐵路平交道標誌或標線時，代表前方將有鐵路平交道，應立即將車速減降至 15 公里 / 小時以下。接近平交道時，更應遵守下列之規定：

(1) 停、看、聽

- 鐵路平交道設有遮斷器或看守人員管理者，如警鈴已響、閃光號誌已顯示、遮斷器已開始放下或看守人員示意停止時，駕駛人應立即停車，俟遮斷器開放或看守人員示意可通行後，始得通過。如遮斷器未放下或看守人員未示意停止時，仍應看、聽鐵路兩方，確認無火車駛來後，始得通過。
- 鐵路平交道設有警鈴及閃光號誌者，警鈴已響、閃光號誌已顯示，駕駛人應暫停俟火車通過後，看、聽鐵路兩方確定無火車駛來，始得通過。如警鈴未響，閃光號誌未顯示，仍應看、聽鐵路兩方，確認無火車駛來後，始得通過。
- 鐵路平交道上無看守人員管理或無遮斷器、警鈴、閃光號誌之設備者，駕駛人應在軌道外 3 至 6 公尺前暫停、看、聽鐵路兩方，確認無火車駛來後，始得通過。

(2) 平交道淨空

當駕駛人行經鐵路平交道，發現前面車輛尚未通過平交道時，應俟前車駛離鐵路平交道適當距離而後車能安全通過後，始得通過。鐵路平交道號誌（閃光燈及警鈴）之雙盞紅燈開始交替閃爍時，表示禁止車輛進入平交道，車輛應停止於停止線前，如已在平交道中，應迅速離開。

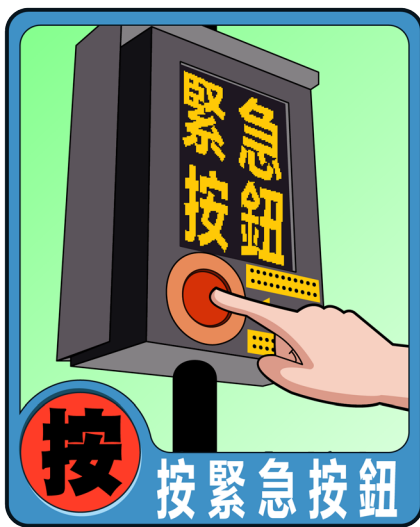


平交道緊急事故處理

當車輛在平交道上拋錨或發現有其他障礙物時，應盡快按下平交道旁的紅色「緊急按鈕」，通知接近平交道的火車駕駛人「前方有事故，需要緊急停車」，以避免重大事故的發生。由於緊急按鈕係救急使用，按鈕啟動將對列車通行造成很大的影響，因此若非緊急情況，請勿濫用。在平交道上發生緊急狀況時，其操作之順序如下：

鐵路平交道緊急事故處理圖：

(1) 按



趕快按下平交道旁的紅色「緊急按鈕」，按鈕啟動後其周圍的紅色圓燈會持續閃爍。

(2) 推



將車輛推離平交道，或將障礙物排除。

(3) 跑



若無法移開車輛或障礙物，聽到警鈴響起時，表示列車已接近，應盡快離開平交道。

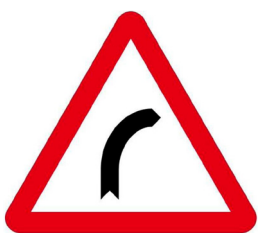
4.8 行駛於特殊道路之注意事項

行駛於山區道路

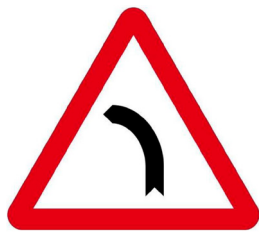
駕駛車輛於山區道路會面臨許多彎道與上下坡路段，需要比一般道路更多的駕駛經驗與技巧。駕駛人駕駛車輛於山區道路時，除了需要更加小心並遵守交通管制規則外，也需要注意以下事項：

(1) 行經彎道

當駕駛人看到以下標誌時，代表前方路段將會出現彎道，應減速慢行。彎道路段的道路標線為雙黃線，一律禁止超車，此乃因為彎道上的視距不足，無法判斷對向是否有來車，此時超車可能會與對向車輛發生對撞。



右彎



左彎



連續彎路 先向右彎



連續彎路 先向左彎

(2) 注意落石

當看到注意落石標誌時，請留意前方道路，可能左側或右側山壁會有石塊掉落。確認安全後，應小心並迅速通過，若是前方正有落石，應立即停止通過並改道繞行。當地震或大雨過後，遇到落石的機率大增，應盡量避免行駛容易發生落石地區之道路。



注意右側落石



注意左側落石

(3) 陡坡路段

當駕駛人看到險升坡或險降坡標誌時，應注意前方道路之坡道，上坡時車輛不得蛇行前進；下坡時車輛不得將引擎熄火或空檔滑行。



險升坡



險降坡

行駛於長隧道

隧道為封閉之空間，一旦發生交通事故時通常較難疏散與救援，其傷亡程度也會因此而更加嚴重。因此，駕駛人行經隧道路段時，更應該小心駕駛以確保行車安全，除了不可臨時停車、迴車、超車或倒車外，也需要注意如下之事項：

(1) 開亮頭燈

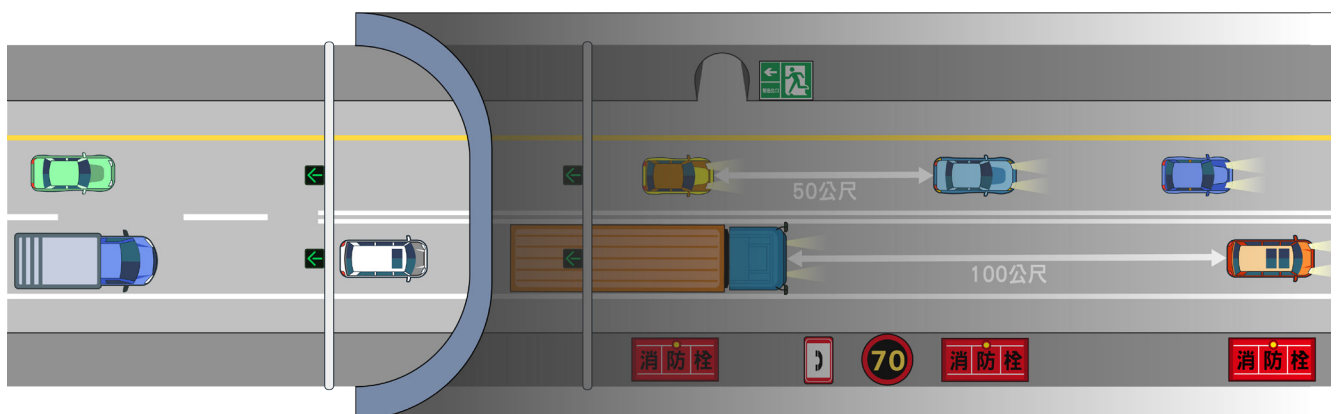
一般隧道內雖有照明系統，惟其視線仍較開放空間差。隧道照明若突然「停電熄滅」，駕駛人可能會因視線不明而驚慌做出急踩煞車或轉動方向盤之動作，進而帶來危險。因此，當駕駛人行經隧道路段時，請開亮頭燈，以利自身及他人之辨識。

(2) 隧道內禁止變換車道

變換車道不當為肇事的重要原因之一，由於隧道為密閉空間，如果在隧道內發生事故，救援會比一般道路困難許多。多車道隧道大多繪設「禁止變換車道線」，禁止車輛在隧道內變換車道，以降低發生交通事故的風險。

(3) 保持安全距離

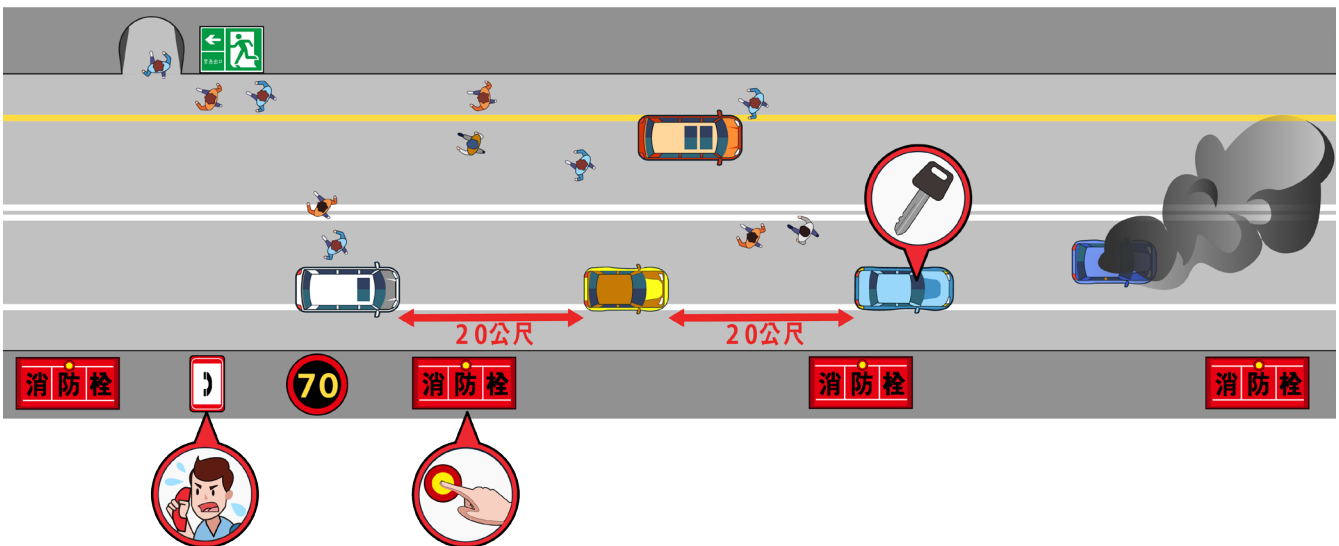
隧道內因空間狹小，若有突發狀況發生，難有側向的閃避空間，因此在隧道中行車更需要保持安全距離（小型車保持 50 公尺以上、大型車保持 100 公尺以上）。如因隧道內道路壅塞、事故或其他特殊狀況導致車速低於每小時 20 公里或靜止時，所有車輛應保持 20 公尺以上之行車安全距離。



(4) 火災發生時往反行車方向逃生

駕駛車輛於隧道內，如遇前方發生火災，請遵守以下之逃生注意事項：

- A. 車輛應迅速依指示往路邊停靠，讓出通道以利救災車輛進入。
- B. 立即停車熄火熄燈，鑰匙留置車內，車窗至少搖下一半，以便救災人員移置車輛。
- C. 所有人員下車，並帶走貴重物品。
- D. 透過路邊緊急電話、行動電話通報相關單位，或按下消防栓箱上的「火警通報按鈕」，並迅速逃生。
- E. 逃生時應往「反行車方向」，並盡量壓低身形，以遠離黑煙，或依照隧道廣播指示逃生。
- F. 迅速進入最近的人行或車行聯絡通道，當發生緊急狀況時，可直接推門進入等待救援。進入聯絡通道後應關閉逃生門，避免煙霧進入，並利用通道內的緊急電話與行控中心聯繫，聽其指揮。



4.9 其他注意事項

裝載與附載

(1) 小型車裝載時，應依下列規定：

- A. 載運人客、貨物必須穩妥，車門應能關閉良好，物品應捆綁牢固，堆放平穩。
- B. 車廂以外不得載客。
- C. 置放架及裝載物應固定妥適，如裝置於車輛後側，其長度不應超過後側車身外 50 公分；如裝置於車頂，其含置放架之車輛全高不得超過全寬之 1.5 倍，最高不得超過 2.85 公尺。
- D. 置放架及裝載物不得遮蔽車輛的號牌與車輛後方燈光。

(2) 機車附載人員或物品，應依下列規定：

- A. 載物者，小型輕型不得超過 20 公斤；普通輕型不得超過 50 公斤；重型不得超過 80 公斤，高度不得超過駕駛人肩部，寬度不得超過把手外緣 10 公分，長度自座位後部起不得向前延伸，伸出車尾部分，自後輪軸起不得超過 50 公分。
- B. 載運貨物必須穩妥，物品應捆紮牢固，堆放平穩。
- C. 小型輕型機車不得附載人員，重型及普通輕型機車在駕駛人後設有固定座位者，得附載一人。
- D. 附載坐人後，不得另載物品。但零星物品不影響駕駛人及附載人員之安全者，不在此限。
- E. 附載坐人不得側坐。



不得超過把手
外緣 10 公分



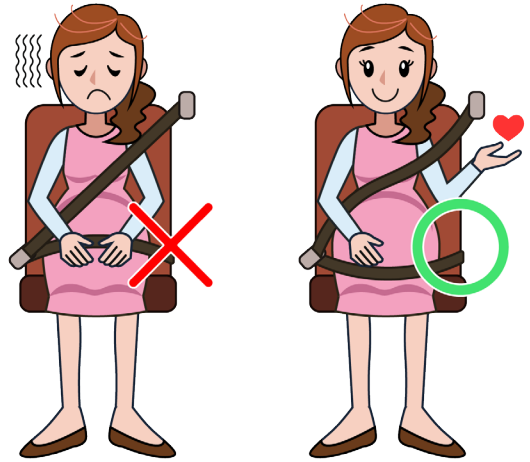
不得超過肩部

不得超過 50 公分



安全帶

汽車駕駛人、前座及後座乘客均應繫妥安全帶，帶扣應確實緊扣，並依個人情況調整鬆緊帶。肩帶須繞過肩膀並橫過胸前，不可繞過肩膀下方或頸部；腰帶則須繫在髖骨的位置，固定在腹部下方。孕婦繫安全帶時，腰帶應儘量放低，貼緊臀骨處，避免撞擊時以腹部受力。



安全座椅

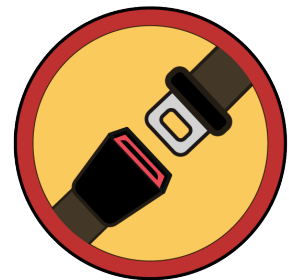
「安全座椅」係指汽車用兒童保護裝置中所稱之攜帶式嬰兒床及幼童用座椅。小型車附載幼童行駛於道路時，應將幼童依下列規定方式安置於安全座椅：

- (1) 年齡在 2 歲以下者，應安置於車輛後座的攜帶式嬰兒床或後向幼童用座椅，予以束縛或定位。
- (2) 年齡逾 2 歲至 4 歲以下且體重在 18 公斤以下者，應坐於車輛後座的幼童用座椅，予以束縛或定位，並優先選用後向幼童用座椅為宜。
- (3) 每一安全椅以乘坐一位幼童為限，並應依安全椅產品檢附之說明書所示方式，確實將安全椅與汽車座椅連接穩固，並符合安全椅所允許的身高或體重限制。

年齡逾 4 歲至 12 歲以下或體重逾 18 公斤至 36 公斤以下的兒童，應坐於車輛後座並依規定使用安全帶。



向後式乘坐示意圖



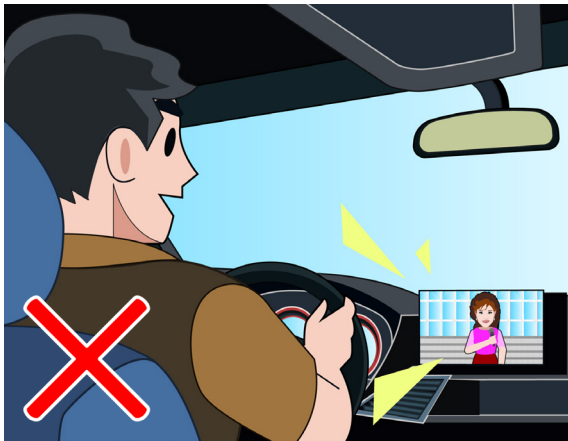
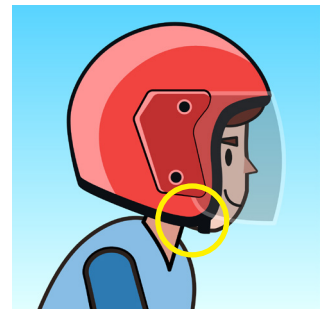
安全帽

機車駕駛人因交通事故死亡之最大原因為頭部外傷所致，因此騎乘機車正確配戴安全帽成為保護機車駕駛人與乘客的重要安全措施。機車駕駛人及附載座人應依下列規定配戴安全帽：

- (1) 安全帽應為乘坐機車用之安全帽，經經濟部標準檢驗局檢驗合格之安全帽，並於帽體貼有商品檢驗標識。



- (2) 帽體及相關配件必須齊全，並無損毀、鬆脫或變更之情事。
- (3) 配帶時安全帽應正面朝前及位置正確，於顎下繫緊扣環，帽帶與下顎之間隙約一指幅，安全帽並應適合頭型，穩固戴在頭上，不致上下左右晃動，且不可遮蔽視線。



娛樂性顯示設備

「娛樂性顯示設備」泛指非行車必需且可能影響行車安全之設備，包含影片播放、電視播放、歌唱功能、遊樂器及網路瀏覽等相關設備。起駛前應關閉汽車駕駛人視線範圍內的娛樂性顯示設備，禁止駕駛人駕駛汽車時操作或觀看，以免發生危險。

手持式電子裝置

行車中如汽機車駕駛人以手持方式使用行動電話、電腦或其他相類功能裝置進行撥接、通話、數據通訊等行為，極可能危害駕駛安全，我國已增訂相關罰則，嚴格禁止汽機車駕駛人此類駕駛行為。

